

2019/20



Universitätsplatz

Chaosratgeber

Infos und Tipps rund um dein Studium in Gießen



STUDIS KOCHEN GRÜN

DAS KOCHBUCH VON STUDIERENDEN
FÜR STUDIERENDE DER JLU

COMING SOON

VEGETARISCH - SCHNELL - PREISWERT

HOL DIR AB NOVEMBER 2019 DEIN KOCHBUCH IM
ASTA-BÜRO AB: OTTO-BEHAGHEL-STRASSE 25

AUCH ALS DOWNLOAD:

[HTTPS://ASTA-GIESSEN.DE/SONSTIGES/DOWNLOADS/](https://asta-giessen.de/sonstiges/downloads/)



Inhalt

- 2 Vorwort
- 3 Studentische Selbstverwaltung
- 4 Universitäre Selbstverwaltung
- 6 Der Allgemeine Studierendenausschuss (AStA)
- 12 Listen des Studierendenparlaments
- 16 Fachschaftenkonferenz
- 17 Fachschaften
- 20 Modularisierung von A-Z: Wer sich auskennt, kann sich wehren!
- 26 Von Gießen in die weite Welt - Study Abroad
- 30 Wohnen
- 32 Freizeit
- 34 Gießen bei Nacht
- 35 Initiativen
- 58 Be active - in Gießen!
- 62 Angebote des AStA
 - Psychologische Beratung/Rechtsberatung
 - Solifonds
 - Geltungsbereich Semesterticket

Herausgeber:

Allgemeiner Studierendenausschuss (AStA) der JLU Gießen

Otto-Behaghel-Straße 25d, 35394 Gießen

www.asta-giessen.de | www.facebook.com/asta.uni.giessen | www.instagram.com/asta.uni.giessen

0641 991 48 00 | buero@asta-giessen.de

Redaktion: AStA der JLU, Referat für Öffentlichkeitsarbeit

Bildnachweis: Alle Fotos wurden vom AStA der JLU gemacht oder uns privat überlassen.

Das Titelbild stammt von Anja Kreiß.

Auflage: 4500

Vorwort

Liebe Erstis!

Wir vom Allgemeinen Studierendenausschuss (kurz AStA), heißen euch herzlich an der Justus-Liebig-Universität willkommen.

Jetzt beginnt für euch ein neuer Lebensabschnitt: Das Studium! Damit der Einstieg in diesen Abschnitt nicht zu chaotisch verläuft, haben wir euch einen „Chaosratgeber“ zusammengestellt, der viele wichtige Informationen zur Orientierung in eurem neuen, teilweise unübersichtlich und verwirrend wirkenden Umfeld bietet.

Seite 3-19: Da auch an der Universität Politik betrieben wird, von der ihr direkt betroffen seid und an der ihr aktiv mitwirken könnt, erhaltet ihr zuerst eine kurze Einführung. Danach werdet ihr wissen, was der AStA ist, welche hochschulpolitischen Listen existieren und was sich hinter den ganzen mysteriösen Abkürzungen wie StuPa, FBR und FSK verbirgt.

Seite 20-29: Danach geht es um die Uni und Fachbegriffe, die ihr kennen müsst, darum, wie ihr euch gegen unfaire Dozent*innen wehren könnt, um das Auslandsstudium, usw...

Seite 30-31: Wir helfen euch außerdem mit Infos rund um das Thema Mieten & Wohnen

Seite 32-33: Was man fernab der Uni in seiner Freizeit in Gießen unternehmen kann, erfahrt ihr auf diesen Seiten

Ab Seite 35: Initiativen von Studierenden und anderen Engagierten, die ihr nutzen oder an denen ihr euch beteiligen könnt, werden euch hier vorgestellt

Ab Seite 62: Zu guter Letzt stellen wir euch unsere Angebote als AStA auf einen Blick vor

Wir wünschen euch einen tollen Start in euer Studium und in das Studentenleben in Gießen- wir hoffen, dass unser Chaosratgeber euch dabei unterstützt.

Euer AStA



Studentische Selbstverwaltung

Ein kurzer Überblick über alles, bevor wir zum Ausführlichen kommen - StuPa, AStA, Verfasste Studierendenschaft, FSK,...?! Was soll das sein? Wer macht was? Wir möchten euch hier erklären, welches Gremium für welche Aufgaben zuständig ist.

Verfasste Studierendenschaft

Das seid **ihr!** Mit der Einschreibung seid ihr automatisch Mitglieder der Verfassten Studierendenschaft. 8€ eures Semesterbeitrags gehen an die Studierendenschaft. Dadurch ist es möglich, politische Tätigkeiten auszuführen und Leistungen für euch Studis anzubieten.

(Mehr dazu unter „Studierendenparlament“, „AStA“ und „Fachschaften“)

Das Studierendenparlament (StuPa)

Das StuPa ist das höchste Organ der Verfassten

Studierendenschaft. Hier sitzen insgesamt 33 Parlamentarier*innen und entscheiden über eure Belange. Welche Gruppen (auch „Listen“ genannt) mit wie vielen Vertreter*innen („Sitzen“) im StuPa vertreten sind, wird einmal im Jahr durch die StuPa-Wahlen festgelegt. Das Studierendenparlament tagt öffentlich. Also schaut doch bei den Sitzungen vorbei!

(Terminbekanntgabe über die Website der Uni oder des AStA)

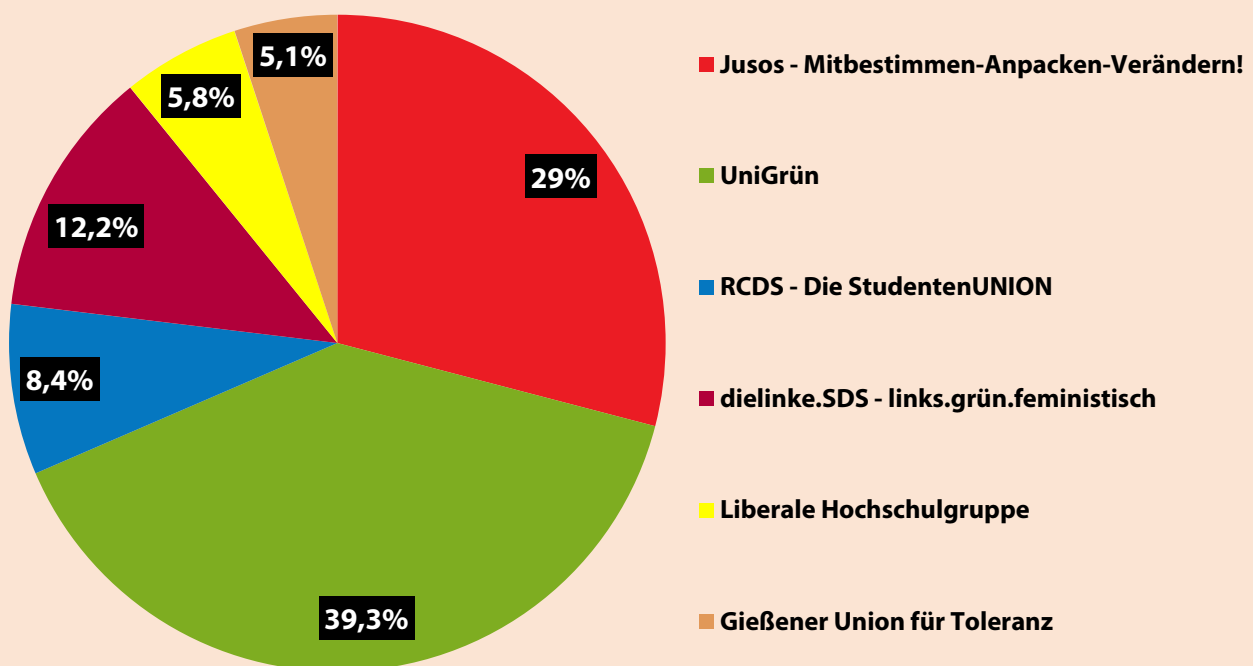
Die Hochschulpolitischen Gruppen („Listen“)

Die Listen sind immer auf der Suche nach neuen Mitgliedern! Wenn ihr euch durch eine Liste angesprochen fühlt, meldet euch doch einfach bei ihr und schaut sie euch an.

Der Allgemeine Studierendenausschuss (AStA)

Der AStA ist das ausführende Organ der Verfassten Studierendenschaft. Die Mitglieder („Refe-

Wahlergebnis 2019 zur Wahl des 58. Studierendenparlaments



Sitzverteilung in Reihenfolge der Auflistung: 9, 13, 3, 4, 2, 2

Wahlbeteiligung: 27,04%

rent*innen“) werden im Studierendenparlament vorgeschlagen und gewählt. Die Referent*innen arbeiten in verschiedenen Bereichen, zum Beispiel in der Aushandlung des Semestertickets und des Theatertickets, in hochschulpolitischen Angelegenheiten oder auch in ökologischen Themen.

Der AStA bietet außerdem u.A eine kostenlose Rechts- und eine psychologische Beratung an. Auch hier gilt: bei Fragen, Anregungen, Kritik usw. einfach melden!

Zum Zeitpunkt des Drucks des Chaosratgebers war der neue AStA noch nicht besetzt, da die

Wahlen im Sommer stattgefunden haben. Aktuelles gibt's entweder im AStA direkt oder online!

Fachschaften

Die Fachschaften kümmern sich um die Beantwortung aller Fragen rund um euren Studiengang. Die Mitglieder der Fachschaften sind hier Experten, da sie schließlich das gleiche wie ihr studieren. Außerdem kümmern sie sich um die Lösung von Problemen, zB. von Prüfungsfehlern. Aber die Fachschaften bieten noch viel mehr! Lest hier im Heft weiter und sprecht eure Fachschaft an! Sie freut sich über alle Interessierten.

Universitäre Selbstverwaltung

1) Senat

Der Senat stellt das zentrale Hochschulorgan dar. Er ist vergleichbar mit einem Parlament auf universitärer Ebene. Seine Aufgaben bestehen darin Beschlüsse zu Lehre und Forschung zu fällen, d.h. beispielsweise über die Einrichtung und Aufhebung von Studiengängen zu entscheiden. Zudem nimmt er Stellung zu Studien- und Prüfungsordnungen der einzelnen Fachbereiche, erlässt universitäre Satzungen und Ordnungen, entscheidet über Berufungsvorschläge der Fachbereiche zur Neubesetzung von Lehrstühlen, wählt das Präsidium und nimmt zum Haushaltsentwurf der Universität Stellung. Besetzt ist er mit 17 Mitgliedern, wobei neun dieser Professor*innen, drei Studierende, drei wissenschaftliche und zwei technisch - administrative Mitarbeiter*innen der Universität sind. Die studentischen Vertreter*innen werden jährlich bei den Hochschulwahlen gewählt, die der beiden anderen Gruppen dagegen nur alle zwei Jahre.

2) Präsidium

Das Präsidium stellt die Leitung der Universität dar und besteht derzeit aus fünf Personen (Präsident*in, Vizepräsidentin für Studium und Lehre, Vizepräsident für Forschung und Förderung des wissenschaftlichen Nachwuchses, Vizepräsident für wissenschaftliche Infrastruktur, Kanzlerin). Das Präsidium ist für alle Angelegenheiten zuständig, die nicht durch das HHG (Hessisches Hochschulgesetz) einem anderen Organ übertragen sind.

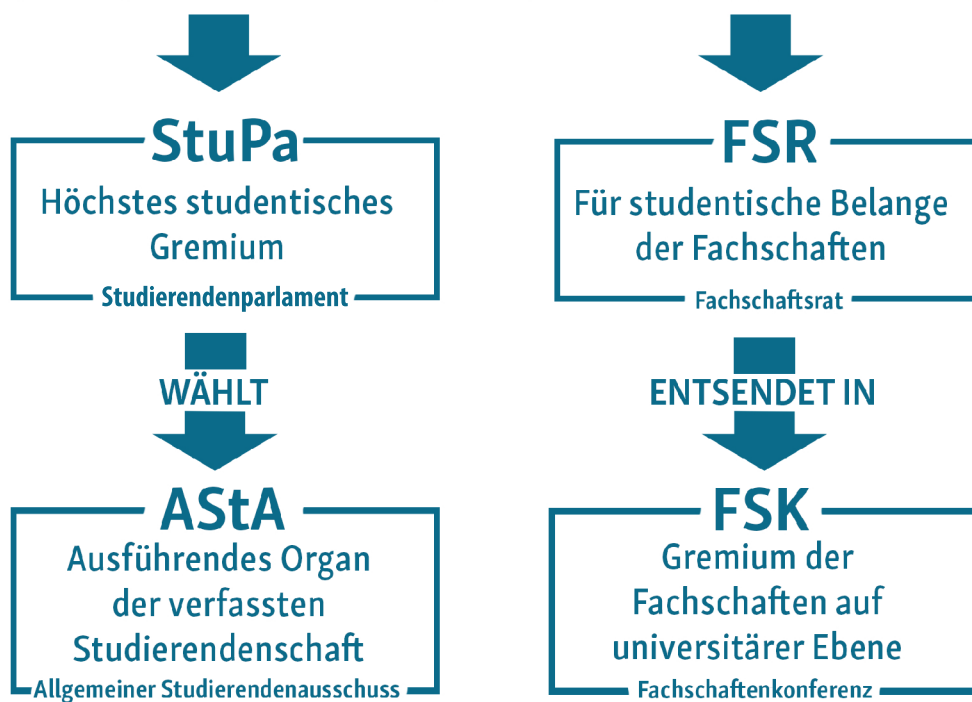
3) Fachbereichsräte (FBR)

Die Fachbereichsräte sind quasi das Parlament der Fachbereiche. Die Anzahl ihrer Mitglieder variiert je nach Größe des Fachbereichs. Die in ihnen vertretenen Gruppen sind allerdings die gleichen wie innerhalb des Senats. In diesem Gremium wird über die Belange der Fachbereiche diskutiert und entschieden. Dies bedeutet, dass die Fachbereichsräte unter anderem über Studien- und Prüfungsordnungen entscheiden und die Lehrplanung und Finanzierung der Fachbereiche aufstellen. Ebenso wie im Senat existieren in den Fachbereichsräten drei studentische Vertreter*innen, welche jährlich gewählt werden, während die Wahl der Mitglieder der anderen Gruppen alle zwei Jahre stattfindet. Für den Fachbereichsrat könnt ihr ebenso nur in dem Fachbe-

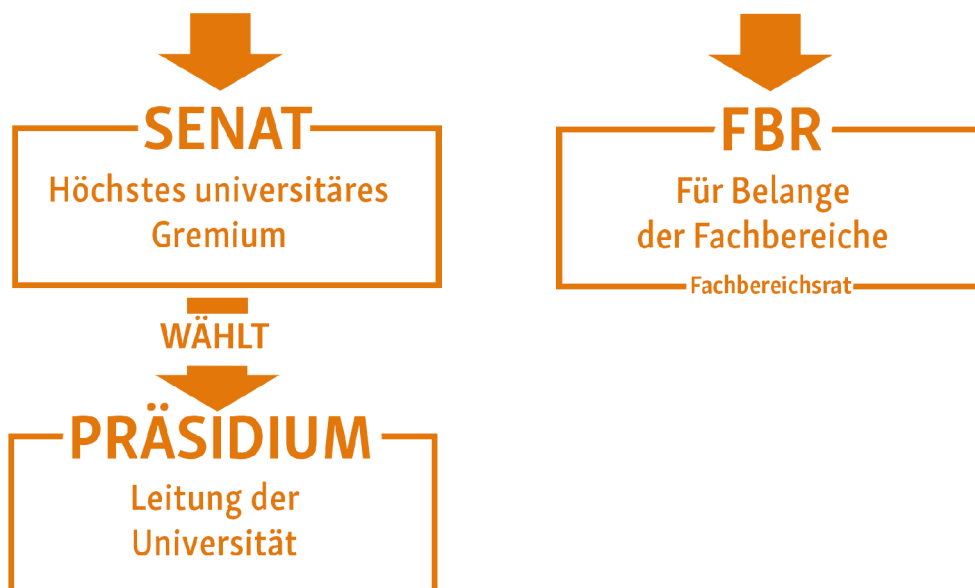
reich kandidieren, in dem ihr euer Wahlrecht ausübt. Der Unterschied zu den Gremienwahlen der studentischen Selbstverwaltung liegt darin, dass ihr eure Wahllisten nicht beim Wahlausschuss im AStA-Gebäude sondern beim Wahlamt der Universität abgeben müsst. Entschließt ihr euch für die Wahlen zum Senat anzutreten, verhält sich

dies genauso. Es ist allerdings zu beachten, dass ihr für eure Liste mindestens zehn Unterschriften von Wahlberechtigten benötigt, um zugelassen zu werden, wobei eine Kandidatur auf einem Wahlvorschlag bereits als Unterstützung gilt.

STUDENTISCHE SELBSTVERWALTUNG



UNIVERSITÄRE SELBSTVERWALTUNG



Der Allgemeine Studierendenausschuss (AStA)

Referat für Hochschulpolitik

Das Referat für Hochschulpolitik ist der inhaltliche Motor des AStA und beschäftigt sich – wie der Name schon sagt – mit hochschulpolitischen Problemen und Fragestellungen. Es kümmert sich um die Vernetzung und den Kontakt mit der Gießener Studierendenschaft und anderen Studierendenschaften.

hopo@asta-giessen.de

Referat für politische Bildung

Das Referat für politische Bildung organisiert Veranstaltungen und erstellt Infomaterialien zu grundlegenden und aktuellen politischen Themen. So beispielsweise die Begleitung von Landes- oder Bundestagswahlen, das Thema Europa und Gleichstellung/Feminismus. Außerdem sollen aktuelle Krisen und Veränderungen durch Podiumsdiskussionen aufgegriffen werden. Häufig nutzen wir auch den Facebookauftritt und die Website des AStAs um euch schnell und anschaulich Politik näher zu bringen. Natürlich machen wir all dies in politischer Neutralität, wobei wir als AStA natürlich der Demokratie und den Grundwerten der Bundesrepublik verpflichtet sind.

politischebildung@asta-giessen.de

Referat für Verkehr und Infrastruktur

Das Referat für Verkehr und Infrastruktur steht euch bei allen Fragen bezüglich Verkehr, Mobilität und Infrastruktur zur Verfügung. Im ständigen Austausch mit der Stadt und Universität setzt es sich für die stetige Verbesserung dieser Punkte ein, dabei stehen die Bedürfnisse der Studierenden immer im Vordergrund. Ein wichtiger Bereich ihrer Arbeit ist das Semesterticket, sowohl neue Verträge mit den Verkehrsverbänden auszuarbeiten sowie dessen Rückerstattung.

verkehr@asta-giessen.de

infrastruktur@asta-giessen.de

Referat für Öffentlichkeit

Das Referat für Öffentlichkeit ist zum einen für Pressearbeit, Bearbeitung der Anfragen von externen Stellen und die Zusammenarbeit mit anderen Referaten bei Pressemitteilungen nach außen und zum anderen die Arbeit an den diversen AStA-Publikationen, AStA-Flyer, Zeitungen, Kalender, Chaos-Ratgeber, etc. zuständig. Das Referat dient als Schnittstelle zwischen euch und dem AStA.

oeffentlichkeitsarbeit@asta-giessen.de

Referat für Studium und Lehre

Das Referat setzt sich für bessere Lehr- und Lernbedingungen für Studierende an der JLU ein. Ziel ist es, ein selbstverantwortliches Studium zu ermöglichen, dessen Regelungen und Abläufe genügend Flexibilität beinhalten, um allen Studierenden der JLU unter Berücksichtigung ihrer individuellen Voraussetzungen und Lebenssituation gerecht zu werden. Dies betrifft unter anderem Themen wie die Zumutbarkeit der Prüfungsbelastung, die Vereinfachung und Vereinheitlichung von Ordnungen oder auch die Sinnhaftigkeit von Anwesenheitsregelungen. Die Referent*innen sind zusätzlich Ansprechpartner bei Fragen und Problemen, die euer Studium betreffen. Ihr könnt uns jederzeit anschreiben, wir beraten und unterstützen euch gerne in eurem Anliegen.

studiumlehre@asta-giessen.de

Referat für Ökologie

Dieses Referat setzt sich für eine nachhaltigere Universität ein. Durch unterschiedliche Veranstaltungen informiert es über ökologische Themen und bietet den Studierenden Möglichkeit sich gegenseitig über aktuelle Entwicklungen in diesem Bereich auszutauschen.

oekologie@asta-giessen.de

Referat für Wohnen und Soziales

Das Referat für Wohnen und Soziales ist in allen Angelegenheiten rund um das Thema Wohnen der richtige Ansprechpartner. Wenn ihr euch in einer existenziellen Schieflage befindet, ist das WoSo-Referat die erste Anlaufstelle. Je nach Problem, kennen die Referent*innen die Möglichkeiten und Ansprechpartner*innen, sodass ihr möglichst schnell euer Leben in geordnete Bahnen lenken könnt. Das Referat berät euch bei Problemen mit dem Vermieter, bei Fragen der Wohnungsfinanzierung und der Wohnungssuche. Darüber hinaus gehört es zum Aufgabenbereich des Referats die Studierendenschaft vor dem Studentenwerk zu repräsentieren und in Zusammenarbeit mit den studentischen Verwaltungsratsmitgliedern für niedrige Wohnheimmieten und Mensapreise zu sorgen und bei Problemen mit dem Studentenwerk zu vermitteln.

woso@asta-giessen.de

Referat für Finanzen

Das Referat für Finanzen erfüllt die zugewiesenen Aufgaben gemäß der aktuellen Finanzordnung der Studierendenschaft. Neben diesen festgeschriebenen Tätigkeitsgebieten kümmert sich das Referat um die Pflege eines internen Controlling-Systems, um den AStA-Mitgliedern bei finanzwirksamen Anträgen jederzeit einen optimalen Einblick in die jeweils aktuelle Finanzlage zu gewährleisten und damit eine rationale Entscheidungsfindung überhaupt erst zu ermöglichen.

Das Finanzreferat berät im Rahmen seiner internen Sprechstunde u.a. zu Themen wie richtige Antragsstellung und ist direkte Anlaufstelle für Erstattungen im Rahmen positiv beschiedener Anträge.

finanzen@asta-giessen.de

Referat für Kultur

Das Referat für Kultur des AStAs der JLU dient dazu, die Studierenden in kulturellen Fragen zu beraten und sie bei der Planung und Ausführung eigener kultureller Projekte, oder Initiativen

an der Uni zu unterstützen und zu fördern. Darüber hinaus gehört in jedem Semester die Planung und Ausrichtung der „Local Heroes“-Party zu den Hauptaufgaben des Kulturreferats. Auch die Zusammenarbeit mit dem Stadttheater Gießen im Zuge des Theatersemestertickets, durch das den Studierenden ein kostenloser Eintritt ins Stadttheater ermöglicht wird, fällt in den Aufgabenbereich des Referats für demokratische Kultur, sowie selbstverständlich die Unterstützung und Beratung des AStAs.

kultur@asta-giessen.de

Referat für Antirassismus & Antifaschismus

Das Referat für Antirassismus und Antifaschismus macht sich, sowohl innerhalb als auch außerhalb der Universität, im Kampf gegen (Alltags-) Rassismus, Antisemitismus, Sexismus, Antiziganismus und andere Formen von Diskriminierung und Rechtsextremismus stark. Vor allem setzt es sich für eine Sensibilisierung in diesen Bereichen ein. Auch begleitet es politische und gesellschaftliche Entwicklungen durch Veranstaltungen kritisch.

Weiterhin bietet das Referat eine Anlaufstelle für Personen, die diskriminierende Erfahrungen an der Uni erleiden mussten.

antira@asta-giessen.de

Referat für Personal

Dieses Referat ist für die personellen Belange des AStAs zuständig.

personal@asta-giessen.de

Referat für Koordination

Das Koordinationsreferat delegiert die Arbeit der anderen Referent*innen, ist für Protokolle und Sitzungsleitung in den wöchentlichen AStA-Sitzungen verantwortlich, sowie für die Kommunikation zu den technischen Stellen, damit eine ungestörte Arbeit und Vernetzung der Referent*innen sichergestellt ist.

koordination@asta-giessen.de

Autonome Referate

Die autonomen Referate des AStA gehören auch zu den Organen der Verfassten Studierendenschaft. Sie kümmern sich um spezielle Belange, unter anderem die von ausländischen Studierenden, bi*, schwulen, lesbischen sowie queer und trans*Personen. Gewählt werden die Referent*innen der Autonomen Referate, anders als die Referent*innen der „Kern“-Referate, nicht vom Studierendenparlament, sondern von ihren jeweiligen Vollversammlungen. Zur Wahl gelten die jeweiligen Regeln der Vollversammlungen. Welche Autonomen Referate es an der JLU gibt, seht ihr im Folgenden:

Autonomes Bi*-Schwulen-Trans*Queer-Referat (AB*ST*QR)

Das Autonome Bi*-Schwulen-Trans*-Queer-Referat (AB*ST*QR) der JLU begreift sich als offener, inklusiver Raum insbesondere für alle bi*, schwulen, pan- und asexuellen, romantischen, transsexuellen, trans*, inter* und queeren Menschen. Aufgabe und Ziel ist es, Personen verschiedenster Hintergründe, die von Sexismen, Rassismen und anderen Diskriminierungsformen betroffen sind, zusammenzubringen. Gemeinsam wollen wir für Selbstbestimmung, Emanzipation und gegen diskriminierende Normen und Zustände aktiv werden. Hierbei werden basisdemokratische Arbeitsweisen angestrebt, die es ermöglichen, gemeinsam, selbstbestimmt und solidarisch miteinander zu handeln.

Das AB*ST*QR ist Austragungsort und Ausgangspunkt unterschiedlicher Veranstaltungen inner- und außerhalb der Vorlesungszeiten. Darüber hinaus bieten Sprechstunden die Möglichkeit individueller Unterstützung und Beratung. Kontakt- und Terminhinweise können der öffentlich zugänglichen Internetpräsenz entnommen werden.

kontakt@schwulenreferat-gi.de

Referat für Studierende mit Behinderung und chronischer Erkrankung

Das ABeR-Referat für Studierende mit Behinderung und chronischer Erkrankung plant Veranstaltungen, informiert und kümmert sich hauptsächlich um die Bekämpfung der Barrieren an der Hochschule, aber auch um die bei öffentlichen Ämtern oder beim Wohnen.

aber@asta-giessen.de

Familienreferat

Viele Dinge haben sich getan in den letzten Jahren, um Studierenden mit Kind das Leben zu erleichtern. Das Betreuungsangebot wurde ausgebaut. Neben dem intensiv genutzten Tagesmutternetz, stehen 20 Plätze in der Kindertagesstätte des Studentenwerks (KIWIS) zur Verfügung. Zusätzlich können, Studierenden mit Kind die Kosten für einen Babysitter erstattet bekommen. Auch in der Ferienzeit bietet das Studentenwerk ein Betreuungsangebot für Kinder ab 6 Jahren (JususKids) an. Auch wurde in der Bibliothek ein Kinderbereich geschaffen und hinter dem GCSC gibt es seit Juni 2012 den Eltern-Kind-Garten.

Mit dem „Willkommenspaket“ erhalten alle Erstsemester und alle bereits studierenden Eltern mit Neugeborenen ein Willkommensgeschenk in Höhe von 50 Euro und vielen nützlichen Utensilien (Ansprechpartner: Frau Schreiber). Auch gibt es seit dem SS2012 eine Facebookgruppe „Studieren mit Kind an der JLU“ wo ihr mit anderen Eltern Kontakt aufnehmen und euch austauschen könnt.

Doch bei diesen Verbesserungen alleine soll es nicht bleiben und es kann weiterhin einiges getan werden. Die Studienordnungen umfassen keine Sonderregelungen und nicht jeder Dozent, vor allem nicht jeden Fachbereichs, zeigt sich Erklärungen gegenüber einsichtig. Auch Spiele-

cken in Mensen und Cafeterien könnten erneuert werden.

Wir, Melanie Christine Schneider und Cyrill Alexander Stransky, als Referent*innen setzen uns für diese Veränderungen ein und wollen ein Bewusstsein für die Belange studierender Eltern wecken. Gemeinsam mit Studierenden und Mit-

arbeitern der JLU wollen wir erreichen, dass unsere Uni wirklich kinderfreundlich wird und freuen uns über alle, die sich mit Anregungen, Fragen, Tipps oder Ideen an uns wenden.
afr@asta-giessen.de | 0641 99 14793

Interdisziplinäres Forschungszentrum iFZ

Foto: Anna Didio





Das Queer-Feministische Frauen|referat versteht sich als eine Interessenvertretung der Studierenden der Justus-Liebig Universität Gießen. Wir bieten Raum für (queer-)politische Bildung und die Auseinandersetzung mit aktuellen feministischen Thematiken sowie aktuellen Diskursen in der Geschlechterforschung. Weiter möchten wir die Möglichkeit bieten, die eigene Identität innerhalb eines geschützten Raumes ausprobieren und entwickeln zu können. Neben der Organisation von unregelmäßigen Veranstaltungen wie Vorträgen, Lesungen und Partys bieten wir verschiedene regelmäßige Veranstaltungsreihen an. Aktuelle Termine veröffentlichen wir auf unserer Facebookseite.

QUEERER ABEND

Mehrmals im Monat findet bei uns der Queere Abend statt. Hier kannst du Kontakte knüpfen, in der Queer-Fem-Bib stöbern oder einfach gemütlich mit anderen Menschen zusammensitzen. Geplant sind Spieleabende, zu denen Menschen ihre Lieblingsspiele mitbringen können, Filmabende mit einem kurzen Input-Vortrag und anschließender Diskussion, vegane Kochabende und noch einiges mehr. Gerne könnt ihr auch Vorschläge zur Abendgestaltung einbringen. Der Queere Abend bietet einen geschützten Raum für alle, die sich auf dem queeren Spektrum (z.B. lesbisch, schwul, bi*, pan*, trans*, inter* etc.) einordnen. Infos zu den Terminen findet ihr z.B. über Facebook oder durch Aushänge.

SPRECHSTUNDE

Wir bieten 1x pro Monat eine Sprechstunde an. Wenn du Gesprächsbedarf hast oder in die kleine Queer-Fem-Bib möchtest, komm gerne vorbei! Falls du an den Sprechstunden keine Zeit hast, schreib uns gerne eine Mail oder eine Nachricht bei Facebook, dann können wir einen Termin ausmachen.

KLEINE QUEER-FEM-BIBLIOTHEK

Seit Jahrzehnten werden im Frauen|referat allerlei Bücher gesammelt. Die Bibliothek beinhaltet Bücher von den 70er Jahren bis zu aktuellen Werken. Auch Zeitschriften wie beispielsweise die Courage, fiber, L-Mag, die an.schläge und Missy Magazine haben wir archiviert. Gemeinsam mit dem AB*ST*QR (Autonomes Bi*-Schwulen-Trans*-Queer-Referat) stocken wir die Bibliothek kontinuierlich auf.

KONTAKT

Unsere Räumlichkeiten findest du in der Goethestraße 55, der Eingang befindet sich auf dem Parkplatz des Uni Hauptgebäudes, neben dem Kassenautomaten.

Mail: qffr@asta-giessen.de

Facebook: Autonomes Queer-Feministisches Frauenreferat im AstA der JLU Gießen

TERMINE

Queere Kneipe: 24.10.2019

Schwule-Mädchen-Party: 02.11.2019



Die Ausländische Studierendenvertretung (ASV) vertritt die Interessen aller ausländischen Studierenden an der JLU.

Bei Fragen zum Studium, Wohnungssuche, Behördengängen und zum alltäglichen Studentenleben in Deutschland. Bei finanziellen Problemen kannst du dich auch gerne bei uns melden.

Schau auch gerne bei unseren Events vorbei!

Deine Mail oder Anfrage kannst du uns gerne auch in folgenden Sprachen schreiben:

Englisch, Bosnisch, Kroatisch, Serbisch, Türkisch, Russisch

Unsere aktuelle Sprechstunde findest du online unter:

<https://asta-giessen.de/autonome-referate/auslaendische-studierendenvertretung/>

English:

ASV - Foreign student council represents the interests of all foreign students of the Justus Liebig university in Giessen. Got questions related to studying, accommodation, finances or even everyday student life in Giessen? Do you need help with administrative tasks? Feel free to contact us!

Our team also speaks: English, Bosnian, Croatian, Serbian, Turkish and Russian.

You can find our current office hours on our website:

<https://asta-giessen.de/autonome-referate/auslaendische-studierendenvertretung/>

Jürgen-Dietz-Haus
Otto-Behagel-Straße 25 D
Telefon 0641 99 14800
Fax 0641 47113
E-Mail asv@asta-giessen.de

Listen des Studierendenparlaments



/// ÜBER UNS

Wir Jusos sind die Jugendorganisation der Sozialdemokratischen Partei Deutschlands und verstehen uns als linke, demokratische, emanzipatorische und antifaschistische Hochschulgruppe.

Die Gießener Juso-Hochschulgruppe wurde im Jahre 1969 gegründet und ist somit die älteste Juso-Hochschulgruppe in Deutschland. Unserer Mutterpartei der SPD stehen wir zwar solidarisch, aber dennoch kritisch gegenüber.

Mit rund 30 aktiven Mitgliedern sind wir die mit Abstand am breitesten aufgestellte politische Hochschulgruppe der Studierendenschaft.

/// WAS WIR MACHEN

Im Zuge der Hochschulwahlen 2019 konnten wir 9 von 33 Sitzen im Studierendenparlament gewinnen und vertreten dort und im Allgemeinen Studierendenausschuss Eure Interessen.

Das haben wir bereits für Euch erreicht:

- Freibadflatrate für alle Gießener Freibäder für nur 2 € pro Semester
- Theaterflatrate für alle Studierenden der JLU für 1,50€ pro Semester
- Verbesserung der Lebensbedingungen in den Wohnheimen
 - Ab 2020 unbegrenztes WLAN sowie Essens- und Büchertauschregale
- Verhinderung von verschärften Anwesenheitspflichten in diversen Fachbereichen

/// WAS WIR VORHABEN

Neben den Erfolgen, die bereits umgesetzt wurden, setzen wir uns unter anderem für folgende Themen ein:

- Kampf gegen die mangelnde Finanzierung der hessischen Hochschulen und die katastrophale Bildungs- und Sparpolitik der amtierenden Landesregierung
- Mehr bezahlbaren Wohnraum in den Universitätsstädten
- Abschaffung des Verwaltungskostenbeitrags in Höhe von 50 €
- Gemeinsam mit den Gewerkschaften für gute Zusammenarbeit auch an den Universitäten und Hochschulen
- 1000 neue Wohnheimplätze



JUSOS-UNI-GIESSEN.DE | FACEBOOK.COM/JUSOSUNIGIESSEN | JUSO-HSG@UNI-GIESSEN.DE

Listen des Studierendenparlaments



Unsere bisherigen Evergreens

- ✓ Gemeinschaftsgarten Paradieschen
- ✓ kostenfreie psychologische Beratung des AStA
- ✓ Fahrradleihsystem Nextbike
- ✓ Wasserspender in der Mensa
- ✓ MENSA-TAKEOVER: Studis kochen grün...
- ✓ Kleidertauschpartys und alternativer Weihnachtsmarkt
- ✓ Wildkräuterwanderungen und Zero Waste Workshops
- ✓ Poetryslam meets Nachhaltigkeit
- ✓ Vorträge zur Inklusion und Veranstaltungen zu weiteren Themen



Wir fordern

- ✓ mehr vegane/vegetarische Angebote
- ✓ Recup-System an der Uni
- ✓ Schrank für gerettete Lebensmittel auf dem Campus
- ✓ mehr überdachte Fahrradparkplätze und Nextbike-Stationen
- ✓ Transparenz und Reduktion von Tierversuchen
- ✓ vorlesungsfreie Woche vor den Klausuren
- ✓ Relax- und Ruheräume
- ✓ selbstverwaltetes Studierendenhaus
- ✓ selbstgestaltete Seminare
- ✓ 13€ Mindestlohn für studentische Hilfskräfte und HiWis
- ✓ Buddy-Programme für Geflüchtete an der Uni
- ✓ Ausbau und Vereinfachung des Erasmus-Programms
- ✓ JLU-App

Was wir für den Semesterstart planen

Neuentreff mit Mitbring-Dinner
Kleidertauschparty

Du willst dich auch engagieren?

Schreib uns an und frag wann das nächste Treffen ist ♥

Mehr Infos

Facebook: facebook.com/unigruegiessen/
Instagram: instagram.com/unigruegiessen/
Webseite: uni-giessen.de/unigruen/
Mail: unigruen@sonstige.uni-giessen.de



**Die Klimakrise wartet nicht auf deinen Bachelor!
Mach deine Uni grüner, engagier dich JETZT bei uni**



Listen des Studierendenparlaments



RCDS – Die StudentenUNION

Wir, der Ring Christlich-Demokratischer Studenten – die StudentenUNION, sind eine unabhängige politische Hochschulgruppe an der Justus-Liebig-Universität Gießen und bekennen uns zu christdemokratischen, konservativen und liberalen Werten. Unsere Mitglieder kandidieren für den Senat und das Studierendenparlament.

Wir stehen für...

- einen studentenfreundlichen ÖPNV
- überdachte Fahrradständer auf jedem Universitäts-Campus
- die Beendigung der AStA-Geldverschwendung
- gerechtere Zulassungsverfahren zu Modulen mit Teilnehmerhöchstgrenzen
- Wahrung der Verhältnismäßigkeit der Gendersprache
- Wasserspender in allen Mensen
- mehr Transparenz in der Hochschulpolitik
- eine finanzielle Stärkung der Fachschaften

Wir sind...

- demokratisch: Wir bauen auf Basisdemokratie!
- freiheitlich: Für eigenverantwortliches und selbstbestimmtes Studieren!
- fortschrittlich: Ohne ideologische Barrieren gehen wir neue Wege!
- fair: Gerechtigkeit durch Chancengleichheit!
- weltoffen: Jeder, der unsere Ziele teilt, kann mitmachen!

Interesse geweckt? Unter www.rcds-giessen.de findet ihr weitere Informationen!



Listen des Studierendenparlaments



Notification content:

It's a Match!

**DIELINKE
SDS
GIESSEN**

-  **Ihr habt diese gemeinsamen Interessen**
Antifa, Feminismus, Klimagerechtigkeit
-  **Sende dielinke.SDS eine Nachricht**
Facebook und Instagram - @sdsgiessen
-  **Trefft euch doch mal**
Mittwochs 20:15 Uhr
Am Marktplatz 2 im Parteibüro der Linken

FSK

Die Fachschaftenkonferenz

Wer ist das?

Dieses studentische Gremium ist der **Zusammenschluss** aller **aktiven Fachschaften** der JLU. Sie dient in erster Linie jedoch als eine **Austausch- und Diskussionsplattform** für die Fachschaften untereinander und ist ihr **gemeinsames Sprachrohr**.



Kontakt

Fachschaftenkonferenz
c/o AStA Giessen
Otto-Behagel-Straße 25D
35394 Gießen
E-Mail: fsk@uni-giessen.de
Tel 0641/99-14800

Wer ist deine Fachschaft?

Du weißt nicht, ob es eine aktive Fachschaft in deinem Fachbereich gibt oder wie du sie erreichen kannst? Dann schau doch einfach auf der JLU-Homepage nach (<http://www.uni-giessen.de/cms/org/ssv/fs>)

Was macht die FSK?

Die FSK wird geleitet von zwei Vorsitzenden, welche zu den gemeinsamen Sitzungen aller Fachschaften einladen.

Auf der Sitzung wird diskutiert, informiert und über Finanzen gesprochen und beschlossen. Von dem Geld der Fachschaften veranstalten diese, dann viele tolle Veranstaltungen für dich oder versuchen dir das Studium durch Informationsverbreitung und Vorträge einfacher zu machen. Eine Auswahl an **Impressionen der Fachschaften**:



Fachschaften

Eine weitere Möglichkeit, euch für eine Sache zu engagieren, die euch alle etwas angeht, und dazu noch schnell Kontakte zu knüpfen, ist, die Fachschaft eures jeweiligen Studiengangs aufzusuchen. Unsere Fachschaftsreferent*innen haben euch ein paar Infos über die Fachschaften zusammengeschrieben:

Für Erstsemestler*innen bieten Fachschaften eine ideale Anlaufstelle.

Dort können erste Fragen zum Studium beantwortet und Unverständliches erklärt werden. Übrigens: Alle sind Mitglied der Fachschaft des eigenen Studienfaches! (Im Alltag sind mit der Fachschaft meistens die aktiven bzw. gewählten

Studierenden gemeint.)

Gewählt? Jedes Jahr im Mai kann man aus dem eigenen Fachbereich Studierende wählen, die für den Fachschaftsrat kandidieren. Je nach Fachschaft hat der Fachschaftsrat 5 bis 14 Mitglieder. Ihre Aufgabe ist es u.a. die Studierenden ihres Fachbereichs

in Gremien der universitären Selbstverwaltung (wie Direktorien, Prüfungsausschuss, Berufungskommission, etc.) zu vertreten.

Du hast Probleme oder Sorgen im Studium? Dann ist die Fachschaft der richtige Ort, hier wird Dir geholfen!

Die Fachschaft (FS) hilft bei zahlreichen Proble-

men, sie setzt sich für studentische Interessen durch Vermittlung zwischen Studierenden, Dozent*innen, Professor*innen und Institutsleitung ein. Beispielsweise bei Prüfungsfehlern oder ungerechter Bewertung kann die Fachschaft weiterhelfen.

Immer noch nicht überzeugt?

Keine Sorge, neben den organisatorischen Aufgaben sorgt die Fachschaft auch für eine angenehme Abwechslung zum Studienalltag und eine ideale Vernetzung mit anderen Studierenden Deines Faches! Zum Beispiel durch eigens organisierte fachbezogenen Exkursionen, Veranstaltungen oder Partys.

Mach mit bei deiner Fachschaft! Die vielfältigen Aufgaben der Fachschaft bringen Dir viel! Du kannst Ideen rund ums Studium entwickeln und verwirklichen! Alles ist möglich, probiere Dich einfach aus und gestalte Deine Uni mit. Uni ist mehr als „nur“ lernen. Ihr könnt viel von den Erfahrungen, den Ideen und dem Austausch lernen und diese Plattform gleichzeitig zum Mitgestalten nutzen!

Was musst Du sonst noch unbedingt beachten?

Ohne gewählte Fachschaftsamt*innen hat Eure Fachschaft weniger Handlungsmöglichkeiten. Das heißt: weniger Mitreden im Studium, weniger Mitentscheiden, aber auch weniger Partys, weniger Grillen = weniger Spaß. Und mal im Ernst: wer will das schon?

Am Ende solltet Ihr nicht nur fragen: „Was kann meine Fachschaft für mich tun?“ Fragt Euch viel mehr: „Was kann ich für meine Fachschaft tun?“

Nehmt die Chance unbedingt wahr, schaut bei Eurer Fachschaft vorbei und vielleicht kandidiert Ihr ja schon bei den nächsten Wahlen.



FACHSCHAFT GESELLSCHAFTSWISSENSCHAFTEN

Wer sind wir und was machen wir?

Wir **organisieren** und unterstützen unter anderem **Veranstaltungen, Vorträge, Workshops, Partys und die Studieneinführungswoche** im Wintersemester.

Bei jeglichen Fragen rund um das Studium (z.B. Prüfungen, Modulordnungen, Praktika, u.v.m.) stehen wir zur Verfügung. Außerdem organisiert und besetzt die Fachschaft durch den **Arbeitskreis Gastprofessur** die interdisziplinäre Gastprofessur für **Kritische Gesellschaftstheorie**, mit der seit 2010 jedes Semester das Themenspektrum des Lehrangebotes der Institute erweitert wird.

Wir sind in den verschiedenen **Gremien** aktiv, setzen uns dort für die Interessen der Studierenden (Gegen Anwesenheitspflichten, mehr Prüfungsversuche, vielseitigere Seminarwahl, etc.) ein und stehen in Kontakt mit Professor_innen und den Mitarbeiter_innen der Institute. Die Universität ist auch für euch in den nächsten Jahren ein Ort, an dem ihr viel Zeit verbringt und es gibt zahlreiche Möglichkeiten, diesen Ort **mitzugestalten** und eure **Ideen einzubringen** – kommt vorbei!

Fragen? Interesse? Lust dich einzubringen?

Gerne einfach bei einer unserer Sitzungen vorbei kommen oder uns via Mail/Facebook/Instagram kontaktieren!

Fachschaftssitzung:

Mittwochs
14.15 Uhr
Haus E Raum 019
(während des Semesters)

E-Mail:

Fachschaft-
Gesellschaftswissenschaften@sowi.uni-
giessen.de

Facebook:

<https://www.facebook.com/FSGesellschaftswissenschaften/>

Instagram:

@fachschaftgw



FACHSCHAFT SPORT

JUSTUS - LIEBIG - UNIVERSITÄT
GIESSEN



UNSERE BISHERIGEN
AKTIONEN &
VERANSTALTUNGEN

Cafete/Kugel- bar

Fachschaftsraum am
Sportcampus, euer
Arbeits- und Sonnen-platz

Veranstaltungen

Beachvolleyballturnier
Bierpongturnier
Partys
1. Mai Wanderung
Flohmarkt
Filmabend
Ersti-Abend
See-Event
Outdoorpark-Event
Wahlaktionstage

Aktionen

Adventskalender
Verlosungen
Ersti-Shirts und -Beutel
Fotowettbewerb

Merchandising

Kugelbergkollektion mit
eigenem Design, Vertrieb
von SportLEBEN
Klamotten

Unterstützung

Eignungsprüfung
Institut Sommerfest
Studierende
Ballsportolympiade

Soziales

Unterstützung von
SportLEBEN (Spenden an
DKMS)
Sportler-HERZ (soziale
Projekte aus ganz
Deutschland)

Verleihung

Outdoorspiele
Bierpontisch
Bierzelt(-garnitur)

Wer sind wir?

...eine Gruppe Studierender aus den Bereichen Lehramt, dem Bachelor-Studiengang und den Masterstudiengängen.

Was ist unsere Funktion?

Wir fungieren als eine Art Bindeglied zwischen den Studierenden und den Dozenten, dem Institut und der Universität, wir sind somit das Sprachrohr für euch. Auch bundesweit sind wir mit allen Sportstudierenden über die Bundesfachschaftentagung Sportwissenschaften vernetzt.

Wie wichtig sind wir?

Wir sind in hochschulpolitischen Gremien vertreten, von Institutsebene, über Fachbereichsebene und universitätsübergreifender Ebene. Dort beeinflussen wir Anschaffungen, Prüfungs- und Moduländerungen, Stundenpläne, bauliche Änderungen, aber auch Widersprüche in Prüfungs- und Praktikumsausschüssen

Wie erreichst du uns?

Instagram: [Fachschaft_Sport_Giessen](#)

Facebook: [Fachschaft Sport JLU Giessen](#)

E-Mail: F5-Sport@sport.uni-giessen.de



Modularisierung von A-Z: Wer sich auskennt, kann sich wehren!

Hier möchten wir euch einen Überblick über die wichtigsten Begriffe informieren, die euch in eurem Studium immer wieder begegnen werden. Sie soll euch den Einstieg in den Uni-Alltag erleichtern und euch bei Fragen wie „Wer legt fest, wie oft ich in Seminaren und Vorlesungen anwesend sein muss?“ oder „Kann der/die Dozent*in nach eigenem Ermessen festlegen, welche Prüfungsleistung ich erbringen muss?“ eine erste Orientierung bieten.

Unser Tipp: Wendet euch bei Fragen, Unklarheiten u.Ä. an eure jeweilige Fachschaft! Sie wird euch gerne damit helfen. Außerdem gibt es für euren Studiengang eigene Studien-, oder spezielle Ordnungen/ Modulbeschreibungen. Ihr solltet ab und zu einen Blick hineinwerfen, um eure Rechte und Pflichten rund um euren Studiengang zu kennen. Wer sich auskennt, kann sich wehren! Lehrende nutzen die Unwissenheit der Studierende manchmal aus, um ihre eigenen Vorstellungen von Prüfungen usw. durchzusetzen.

Schaut in euren Modulbeschreibungen nach dem Teil, in dem Prüfungsnorm und Prüfungsvorleistung festgeschrieben sind. Diese sind verbindlich für Dozierende. Viele Dozent*innen handeln im Glauben, sie könnten Prüfungsform und umfang selbst festlegen. Wenn also in deiner Modulbeschreibung festgeschrieben ist, dass die Prüfungsleistung eine Präsentation oder eine Hausarbeit ist, so ist nur eine der beiden Prüfungsformen anzufertigen. Häufig verlangen Dozent*innen beispielsweise, dass eine Präsentation inklusive Ausarbeitung anzufertigen ist. Hier lohnt sich der Blick in die Modulbeschreibung! Ist dort als Prüfungsleistung nur eine Präsentation vorgesehen, muss keine Ausarbeitung angefer-

tigt werden, egal wie sehr der/ die Dozent*in darauf pocht!

Ihr könnt die allgemeinen und speziellen Ordnungen sowie die Modulbeschreibungen unter <http://www.uni-giessen.de/mug/7> aufrufen.

Solltet ihr wirklich einmal im Konflikt mit euren Studienordnungen oder bestimmten Lehrenden stehen, gibt es den AStA und die Fachschaften, die für euch da sind und unterstützend eingreifen können. Bei Problemen, die das Studium betreffen, erreicht ihr im AStA unter **studiumlehre@asta-giessen.de** eure Ansprechpartner!

60% Hürde: Um einen Antrag auf Nachteilsausgleich stellen zu können, darf der Grad eurer körperlichen, geistigen oder seelischen Behinderung 60 % nicht unterschreiten.

Allgemeine Ordnung: In der allgemeinen Ordnung findet ihr nochmal die ausführlichen Formulierungen und Regelungen zu den Themen: Allgemeine Bestimmungen, Studienorganisation, Prüfungsorganisation, Prüfungsvoraussetzungen- und verfahren, Bewertung der Prüfungsleistungen, Wiederholung und Freiversuch sowie, Diploma Supplemente, Prüfungszeugnis und Urkunde. Die Allgemeine Ordnung gilt für alle modularisierten und gestuften Studiengänge und stellt die Grundlage für die Studien- und Prüfungsvorschriften der Studiengänge gemäß der „Ländergemeinsamen Strukturvorgaben“ dar.

Angebotsrhythmus: Nicht alle Lehrveranstaltungen werden in jedem Semester angeboten. Meistens ist es so, dass die Seminare des jeweiligen Moduls in jedem Semester angeboten wer-

den und die Vorlesungen zum großen Teil lediglich im Wintersemester. Den Angebotsrhythmus eures jeweiligen Faches könnt ihr im dazugehörigen Studienhandbuch auf der Fachzentrumseite nachlesen.

Anzahl der Lehrveranstaltungen pro Modul: In der Regel enthält ein Modul 2 bis 3 Lehrveranstaltungen.

Anzahl der Module: Im 6-Semester Bachelor-Studium können ohne das Thesis-Modul höchstens 30 Module auf euch zukommen. Im viersemestrigen Master-Studium sind es ohne das Abschlussmodul nicht mehr als 20 Module.

Äquivalenzleistung: Solltet ihr unverschuldet Teile einer Lehrveranstaltung versäumt haben, hat der/die Modulverantwortliche zu entscheiden, ob und in welcher Weise euch eine Äquivalenzleistung zugesprochen werden kann. Nach Möglichkeit sollt ihr die Gelegenheit bekommen, die versäumten Teile in demselben Semester nachholen zu können. Gegen die Entscheidung könnt ihr beim Prüfungsausschuss Einspruch einlegen.

Ausgleichsprüfung: Wenn ihr einen Teil eines Moduls nicht bestanden habt (Seminar, Vorlesung etc.), dann müsst ihr in eine Ausgleichsprüfung. Diese Ausgleichsprüfung wird erneut von der/dem jeweiligen Dozent*in der Veranstaltung durchgeführt. Mit ihm/ihr vereinbart ihr auch den Termin dafür.

Bewertung der Prüfungsleistung: Eure schriftlichen Prüfungsleistungen werden in der Regel innerhalb von sechs Wochen von einem/einer Prüfer*in kontrolliert.

Credit-Points (CPs) / Leistungspunkte: Im Laufe eures Bachelor-Studiums müsst ihr 180 CPs erwerben. Das entspricht 30 CPs pro Semester. Ein CP meint dabei die Arbeitsstundenzeit, die ihr für euer Studium aufbringen müsst. Für 1 CP wären das 30 Arbeitsstunden. Das entspricht dann

praktisch einer 40 Stunden Woche bei sechs Wochen Urlaub im Jahr. Was alles unter die Arbeitsstundenzeit fällt, könnt beim Begriff „Workload“ nachschlagen.

Lehrveranstaltungsfolge vorgegeben: Innerhalb eines Moduls haben die einzelnen Lehrveranstaltungen einen engen Bezug zueinander und können aufeinander aufbauen. Deswegen solltet ihr die Reihenfolge der Lehrveranstaltungen, falls sie in der Modulbeschreibung festgelegt ist, befolgen. Aber auch hier gilt: Ausnahmen bestätigen die Regel und über diese Ausnahmen entscheidet der/die Modulverantwortliche.

Modulabschließende Prüfung: Eine modulabschließende Prüfung findet am Ende des jeweiligen Moduls statt. Entweder ist sie direkt vom Modul vorgesehen oder sie kommt durch ein Nicht-Bestehen der einzelnen Teilmodulprüfungen und dazugehörigen Ausgleichsklausuren zustande. Die Modulabschließende Prüfung bezieht sich dabei vom Stoff her auf alle Lehrveranstaltungen des Moduls.

Modulbeginn: Module können je nach spezieller Ordnung entweder zum Wintersemester oder Sommersemester begonnen werden.

Modulbegleitende Prüfung: In der Regel finden im Bachelor-Studium modulbegleitende Prüfungen statt. Das bedeutet, dass ihr in der Regel am Ende einer jeden Semester-Lehrveranstaltungen eine Prüfungsleistung erbringen müsst. Das kann zum Beispiel eine Hausarbeit, Klausur, Referat etc. sein. In den speziellen Ordnungen der Fachbereiche wird geregelt, wie im Falle eines Nicht-Bestehens zu verfahren ist.

Modulbeschreibung: In der Modulbeschreibung eines jeden Moduls erfahrt ihr den kompletten Inhalt des Moduls und seinen Aufbau. Ihr erfahrt anhand der Modulbeschreibung zum Beispiel auch, wie viele CPs es für das Modul gibt, wer der Modulansprechpartner ist und aus welchen Kursen (Vorlesung, Seminar, Proseminar

etc.) das Modul besteht. Die Modulbeschreibungen der jeweiligen Module findet ihr im Studienhandbuch des jeweiligen Faches auf der Fachbereichsseite.

Moduldauer: In der Regel erstreckt sich ein Modul über 1 oder 2 Semester. Wenn sich ein Modul über mehr als ein Semester erstreckt, dann müssen die zum Modul dazugehörigen Lehrveranstaltungen in unmittelbar aufeinander folgenden Semestern von der Uni angeboten und von euch besucht werden.

Module: Eure Erarbeitung der Studieninhalte findet in Modulen statt. Dabei besteht ein Modul aus verschiedenen Lehrveranstaltungen. Alle Einzelheiten zu eurem Modul, das ihr besuchen und abschließen müsst, findet ihr in der dazugehörigen Modulbeschreibung.

Module als Voraussetzung: In einzelnen Fällen kann es sein, dass ihr um ein Modul besuchen zu können, erst andere Module bestanden haben müsst. Sollte dies der Fall sein, findet ihr diese Information in der Modulbeschreibung.

Modulinterne Voraussetzungen: Modulinterne Voraussetzungen sind – wie der Name schon sagt – Voraussetzungen innerhalb eines Moduls. Ein Beispiel wäre eine Teilnahme an einer Praktikumsvorbereitung als Voraussetzung für ein Praktikum. Ob es solche Voraussetzungen gibt, entnehmt ihr der Modulbeschreibung.

Modulverantwortliche*r: Für jedes Modul in eurem Studium gibt es eine/n Ansprechpartner*in. An diese/n könnt ihr euch jederzeit wenden, wenn ihr generell Fragen zum Modul habt, wissen wollt, ob extern erbrachte Leistungen angerechnet werden, oder plant ein Modul nach hinten zu verschieben oder vorzuziehen. Wer für das jeweilige Modul euer/eure Ansprechpartner*in ist findet ihr in der jeweiligen Modulbeschreibung.

Modulvoraussetzungen: Einzelne Module eures Studiums können Voraussetzungen von euch



verlangen, wie. z.B. Sprachnachweise. Ob und welche das sind, erfahrt ihr durch die jeweilige Modulbeschreibung.

Portfoliovorschriften: Ein Portfolio beschreibt eine Sammlung von allen Unterlagen, die ihr in der Lehrveranstaltung bekommen oder selber verfasst habt. Hierzu zählen beispielsweise selbstverfasste Protokolle, Mitschriften oder Exzerpte. Ein Portfolio kann als Teilnahme und/oder Leistungsnachweis verlangt werden. Die Art und Weise der Gestaltung des Portfolios solltet ihr mit euren Dozierenden absprechen.

Präsenzprüfungsleistungen und Formen: Beachtet allgemein für die Präsenzzeit die neue Regelungen der Anwesenheit in den Allgemeinen Bestimmungen und informiert euch, ob es an eurem Fachbereich eine Änderung der speziellen Ordnungen geben hat. Ob und inwiefern Präsenzprüfungsleistungen vorgesehen sind, ist in der Modulbeschreibung festgelegt.

Prüfungen und Leistungen: Welche Prüfungen und Leistungen ihr erbringen müsst, ist für euch in der speziellen Ordnung eures Fachbereiches geregelt. Dies könnten zum Beispiel mündliche Prüfungen, Klausuren oder sonstige schriftliche Arbeiten sein. Solltet ihr von einer Prüfung zurücktreten wollen, solltet ihr das unbedingt 10 Tage vor der Prüfung ohne Angabe von Gründen dem zuständigen Prüfungsamt mitteilen oder euch im Flexnow abmelden. Teilweise müsst ihr dann das Modul noch einmal wiederholen.

Prüfungsvorleistungen: In manchen Modulen kann es der Fall sein, dass ihr eine Prüfungsvorleistung erbringen müsst, um zur eigentlichen Prüfung zugelassen zu werden. So ist z.B. in einigen Seminaren das Halten eines Referats Voraussetzung, um eine Hausarbeit schreiben zu „dürfen“ oder die Abgabe von Hausaufgaben Voraussetzung für die Teilnahme an der Klausur. Ob es Prüfungsvorleistungen oder -voraussetzungen gibt, entnehmt ihr der Modulbeschreibung.

Nachteilsausgleich: Solltet es euch aufgrund einer Behinderung oder chronischen Erkrankung nicht möglich sein an einer Prüfung teilzunehmen oder sie abzuschließen und ihr könnt dies durch ein Attest glaubhaft machen, dann gibt es die Möglichkeit, dass euer Nachteil durch eine Verlängerung der Frist oder eine andere Prüfungsform ausgeglichen wird. Wendet euch dazu an euer zuständiges Prüfungsamt.

erbringen müsst, um zur eigentlichen Prüfung zugelassen zu werden. So ist z.B. in einigen Seminaren das Halten eines Referats Voraussetzung, um eine Hausarbeit schreiben zu „dürfen“ oder die Abgabe von Hausaufgaben Voraussetzung für die Teilnahme an der Klausur. Ob es Prüfungsvorleistungen oder -voraussetzungen gibt, entnehmt ihr der Modulbeschreibung.



QSL: QSL steht für die „Mittel zur Verbesserung der Qualität der Studienbedingungen und der Lehre.“ Bei diesen Mitteln handelt es sich um Geld, welches als Studiengebührenersatzmittel vom Land gezahlt werden, das ausschließlich zur Verbesserung der Lehre genutzt werden soll. Ihr habt dabei selber Mitbestimmungsrecht und könnt eigene Ideen/Anträge zur Verbesserung der Studienbedingungen in eurem Fachbereich oder allgemein anbringen.

Spezielle Ordnung:

a) Bachelor-/Masterstudiengänge

Detailliertere, auf Deinen Studiengang abgestimmte Regelungen, findest du in der „Speziellen Ordnung“. Dort sind die spezifischen Formalia deines Studiums geregelt, z.B. Zulassungsvoraussetzungen, verpflichtende Praktika, die inhaltliche Ausrichtung, etc. Des Weiteren kann in der speziellen Ordnung eine Anwesenheitspflicht festgeschrieben sein. Diese legt fest, wie groß der Anteil der besuchten Sitzung einer Veranstaltung sein muss, um zur Prüfung zugelassen zu werden. Oder anders gesagt: Wer nie zu seinen Seminaren oder Vorlesungen geht, wird in diesem Fall von der Prüfung ausgeschlossen und muss die Veranstaltung wiederholen.

Wir als Studierendenschaft setzen uns seit Jahren gegen Anwesenheitspflichten ein, da wir die Position vertreten, dass durch diese Zwangsregelungen die Freiheit unseres Studiums eingeschränkt wird und darüber hinaus genau jene belastet werden, die auf Flexibilität im Studium angewiesen sind, z.B. Studierende mit Kind oder arbeitende Studierende.

b) Staatsexamen (Lehramt)

Lehramtsstudiengänge haben keine spezielle Ordnung, sondern eine „Studienordnung“. Dort sind, wie in der speziellen Ordnung, alle das Lehramtsstudium betreffenden Modalitäten geregelt. Regelungen zur Anwesenheit sind bei Lehramtsstudiengängen in den „Modulbeschreibungen“ zu finden.

Alle anderen Staatsexamensstudiengänge wie Veterinärmedizin, Humanmedizin und Jura sind keine modularisierten Studiengänge und haben eigene Bestimmungen, die hier aus Platzgründen nicht besprochen werden können.

Stud-IP: Stud-IP ist eine Online-Plattform der Universität Gießen. Mit eurer Benutzerkennung und dem Netzpasswort könnt ihr euch dort jederzeit einloggen. Auf dieser Plattform findet ihr sowohl das kommentierte Vorlesungsverzeichnis mit mehr Informationen zu den Veranstaltungsinhalten, wie auch die Möglichkeit euch in eure Veranstaltungen einzutragen und somit Zugriff zu haben, auf die Dateien, die der jeweilige Dozent passend zur Veranstaltung hoch lädt. Stud-IP verfügt auch über eine Funktion mit der ihr euch euren Stundenplan zusammenbasteln und ausdrucken könnt.

Studiengangsstruktur: Die Studiengangsstruktur zeigt, wie euer Studiengang aufgebaut ist. Es wird z.B. zwischen Basismodulen, Vertiefungsmodulen, Kernmodulen, Wahlmodulen etc. unterschieden. Wie euer Studiengang aufgebaut ist, könnt ihr im Bereich Studium auf den jeweiligen Fachbereichsseiten nachlesen.

Studienverlaufsplan: Den Studienverlaufsplan für euer jeweiliges Fach findet ihr online auf der jeweiligen Fachbereichsseite. Er gibt euch Auskunft darüber, wie ihr am optimalsten eure Module legt. Allerdings ist der Studienverlaufsplan nicht als obligatorisch zu verstehen. Er dient lediglich als Anhaltspunkt, wie man sein Studium in Regelstudienzeit gestalten kann. Es gibt für euch auch die Möglichkeit, komplette Module vorzuziehen oder nach hinten zu verschieben.

Teilnahmevoraussetzungen: Einzelne Studienfächer der JLU Gießen weisen Teilnahmevoraussetzungen auf. Aber nicht nur die Fächer, sondern auch Module können Einschränkungen für eine Teilnahme haben. Ob das bei euch der Fall

ist, entnehmt ihr am besten dem Studienhandbuch des jeweiligen Faches.

Teilzeitstudium (Teilzeitstudent*in): Wenn ihr aufgrund eures Jobs, der Pflege von Angehörigen oder einem anderen wichtigen Grund daran gehindert seid, ein Vollzeitstudium zu absolvieren, habt ihr die Möglichkeit auf ein Teilzeitstudium. Dafür müsst ihr allerdings mindestens die Hälfte eurer Zeit dem Studium widmen. Einen Antrag auf Teilzeitstudium könnt ihr in jedem Semester für die Dauer von zwei aufeinanderfolgenden Semestern beantragen. Solange ihr nicht das Doppelte der Studienzeit erreicht, dürft ihr diese Anträge stellen. Vor der Antragsstellung müsst ihr jedoch eine Studienfachberatung wahrnehmen.

Thesis: Unter der Bachelor-Thesis versteht man international eine wissenschaftliche Arbeit, die für den Abschluss eines (Bachelor)-Studienganges verfasst wird. Die Bachelorarbeit dient dabei im Allgemeinen als Nachweis darüber, dass der Prüfling in der Lage ist, eine wissenschaftliche Arbeit selbständig, aber unter Betreuung zu verfassen. Mit Beginn der vorlesungsfreien Zeit im 5. Semester hat man die Möglichkeit seine Thesis beim Prüfungsamt anzumelden. Die genauen Fristen lassen sich auf der Fachbereiche und Zentren Seite der JLU nachlesen. In der Regel werden für die Thesis 6-12 CPs vergeben. Die genaue Anzahl findet ihr im Studienhandbuch des jeweiligen Faches.

Veranstaltungstyp: Ein Modul besteht aus verschiedenen Veranstaltungstypen. Es gibt Vorlesungen, Seminare, Proseminare, Projektseminare, Übungen, Kurse und Ringvorlesungen. Die Vorlesungen und Ringvorlesungen sind als einzige nicht auf eine Teilnehmer*innenzahl beschränkt. Dort erwartet euch Frontalunterricht. Bei der Ringvorlesung geschieht dies nicht nur durch einen Dozierenden, sondern durch wechselnde Dozierende. Die verschiedenen Seminare sind meistens auf 40 oder weniger Teilnehmer*innen begrenzt. Hier wird aktiv an Themen-Schwerpunkten gearbeitet.

Wiederholungsprüfung: Solltet ihr sowohl die reguläre wie auch die Ausgleichsprüfung in einem Teil eines Moduls nicht bestanden haben, müsst ihr eine Wiederholungsprüfung über das ganze Modul ablegen. Diese wird meist auch Modulabschlussprüfung oder Modulprüfung genannt. Hierbei wird dann Wissen von allen Modulveranstaltungen abgefragt. Die Termine dafür erfahrt ihr meist von den Dozent*innen oder über das Schwarze Brett des jeweiligen Faches.

Workload: Der Workload beschreibt den zeitlichen Arbeitsaufwand, den ihr als Studierende für ein Modul erbringen müsst. Die Angabe des Workloads soll gewährleisten, dass ein Studium innerhalb der vorgegebenen Anzahl an Semestern zu studieren ist und ist somit ein wichtiger Indikator für die Studierbarkeit. Um die zeitliche Beanspruchung zu berechnen wird davon ausgegangen, dass es in einem Jahr 45 Wochen mit jeweils 40 Arbeitsstunden gibt. Das entspricht 1800 Arbeitsstunden im Jahr und 900 pro Semester. Als Arbeitsstunden im Studium zählen Tätigkeiten wie Präsenzzeit in Lehrveranstaltungen, Selbststudium, Vor- und Nachbereitung einer Veranstaltung, Prüfungsvorbereitung und Prüfungen, das Erstellen von Studien- und Abschlussarbeiten (Referat, Hausarbeit etc.) und sonstige studienrelevante Tätigkeiten (Praktika, Exkursionen etc.). Der berechnete Workload bildet ebenfalls die Basis für die Vergabe der Credit-Points (CP's). In einem Studienjahr sollen 60 CP's vergeben werden, das heißt 30 CP's pro Semester. Das bedeutet also ein CP besteht aus 30 Workload-/Arbeitsstunden.

Workloadverschiebung: Die oben ausgeführten Berechnungen des Workloads stimmen meistens nicht mit dem tatsächlichen Arbeitsaufwand von Studierenden überein. So kann es durch erhöhte Prüfungslast oder Praktika in bestimmten Phasen des Studiums zu einer Verschiebung des Workloads kommen.

Von Gießen in die weite Welt - Study Abroad

Herzlich willkommen an der JLU!

Sie haben sich für ein Studium in Gießen entschieden, nun warten viele spannende Erfahrungen auf Sie. Noch spannender wird es allerdings, wenn Sie sich entscheiden, einen Teil Ihres Studiums im Ausland zu absolvieren. Von Erasmus+ haben Sie vielleicht schon gehört? Aber was ist ein freemover? Oder ein internship? Sie möchten vielleicht im Ausland forschen oder Daten für Ihre Abschlussarbeit sammeln? Auch das ist möglich!

Fast jeder dritte Studierende verbringt eine Studien- oder Praktikumsphase im Ausland, vom Sprachkurs über die Summer School, Betriebspraktikum oder Forschungsaufenthalt bis zum ganz klassischen Auslandssemester. Die Gründe liegen auf der Hand: Internationale Erfahrung ist eine Schlüsselkompetenz, ganz egal in welcher Branche man später arbeiten möchte. Wer im Ausland war, demonstriert Offenheit, Flexibilität, Mobilität, Teamfähigkeit, die so genannten ‚soft skills‘. Im Ausland zu studieren oder Arbeitserfahrung zu sammeln prägt die Persönlichkeit, macht selbstständig und ist eine einzigartige Chance: Sie können Ihre Sprachkenntnisse, Ihre persönlichen und beruflichen Perspektiven und vor allem Ihre Sensibilität für andere Menschen und Kulturen weiterentwickeln und mit diesen Fähigkeiten auf Ihrem weiteren Lebensweg punkten. Ganz nebenbei werden Sie Menschen aus der ganzen Welt kennenlernen, reisen, feiern, eine Menge Spaß haben und eine unvergessliche Zeit erleben!

Es gibt verschiedene Möglichkeiten, während des Studiums ins Ausland zu gehen oder in Kontakt mit internationalen Studierenden zu treten. Die erste Anlaufstelle an der JLU Gießen ist dafür das Akademische Auslandsamt, das Ihnen bei allen Fragen rund um Studium und Praktikum im

Ausland weiterhilft. Die wichtigsten Aspekte dabei sind:

Zeitpunkt und Organisation

In den meisten Programmen ist eine Bewerbung ab dem 2. Fachsemester möglich. Man sollte die Grundlagen des Studiums möglichst hier an der JLU Gießen erwerben und den Auslandsaufenthalt zur Spezialisierung oder fachlichen Ergänzung nutzen. Außerdem muss man Zeit für die Organisation und die sprachliche Vorbereitung einplanen. Das heißt für Studienaufenthalte ein- bis anderthalb Jahre vorher mit der Planung beginnen, also sich am besten schon im ersten Semester über Möglichkeiten informieren, wenn man während des Bachelor-Studiums ins Ausland möchte. Praktika lassen sich teilweise kurzfristiger verwirklichen, natürlich auch in Abhängigkeit vom Arbeitgeber. Größte Herausforderung ist, dass man meist mehrere Fristen (Sprachtest, Förderung, Auslandsbafög, etc.) im Auge behalten muss bzw. es auch lohnen kann, sich parallel für mehrere Programme zu bewerben. Die fachlichen Aspekte (Anerkennung, Stundenplan) werden dann am Fachbereich mit den Modul- oder Auslandsbeauftragten abgesprochen.

Finanzierung

Ein Semester im Ausland ist häufig teurer als ein Semester in Gießen. Reisekosten, neue Bücher, Campusgebühren, Zusatzkosten für die Auslandsrankenversicherung und so weiter. Hat man sich erfolgreich für einen Platz an einer Partnerhochschule beworben, fallen zumindest die Studiengebühren in der Regel weg. Bei Erasmus+ gibt es zusätzlich ein Stipendium von bis zu 650 Euro, für Praktika sogar bis 555 Euro im Monat. Wer sich außerhalb von Programmen bewirbt, muss die Studiengebühren natürlich zahlen, aber auch hier gibt es Ausnahmen. In jedem

Fall lohnt es sich, die Gesamtkosten im Vorfeld zu überschlagen und sich rechtzeitig nach Fördermöglichkeiten zu erkundigen.

Vom Staat gibt es zusätzlich das Auslandsbafög, das sogar Zuschüsse zu Studiengebühren, den Reise- und Versicherungskosten beinhaltet. Das kann man auch bekommen, wenn man im Inland kein Bafög bekommt – wegen der höheren Kosten im Ausland. Studierende mit guten Leistungen sollten sich in jedem Fall um ein Stipendium bewerben: hier ist der DAAD, der Deutsche Akademische Austauschdienst, mit einer ganzen Fülle von unterschiedlichen Stipendienprogrammen für Studienaufenthalte und Praktika der größte öffentliche Förderer. Auch Stiftungen, die sogenannten Begabtenförderungswerke, fördern Auslandsaufenthalte, allerdings nur, wenn man bereits in das Stipendienprogramm der Stiftung aufgenommen wurde.

Sonderförderung gibt es für Studierende mit Behinderungen oder chronischen Erkrankungen sowie für Studierende mit Kind.

Beratung, Information und Vernetzung

Im Akademischen Auslandsamt der JLU Gießen gibt es Infomaterial, einen Überblick über die verschiedenen Programme und Partnerhochschulen und individuelle Beratung, vor allem auch zu Stipendien und anderen Finanzierungsmöglichkeiten. Außerdem werden während des Semesters regelmäßig Infoveranstaltungen und Workshops zur Vorbereitung aufs Ausland angeboten. Interkulturelle Trainings, Sprachkurse und Sprachtests können an der JLU im ZfbK (Zentrum für fremdsprachliche und berufsfeldorientierte Kompetenzen) absolviert werden. Das Career Center der JLU, ebenfalls angesiedelt im ZfbK,

bietet Vorträge und Workshops zu Karrieremöglichkeiten im Ausland an.

Sprachstammtische, Länderabende und viele weitere Vernetzungsmöglichkeiten mit internationalen Studierenden gibt es im internationalen Begegnungszentrum Lokal International.

Vorab sollte man sich natürlich auf den Internetseiten der JLU informieren. Hier finden sich auch Praktikumsangebote und aktuelle Stipendienausschreibungen – ein Blick auf unsere Seiten lohnt sich also!

Wie international Ihr Studium an der JLU sein wird, entscheiden Sie – wir unterstützen Sie vom ersten Tag der Planung bis zum Kofferpacken und wünschen einen erfolgreichen Aufenthalt!

<http://www.uni-giessen.de/internationales/auslandsstudium>

Allgemeine Sprechstunde zu Studium und Praktikum im Ausland

Akademisches Auslandsamt

Laura Lizarazo

Mo & Mi 10:00 – 12:00 Uhr

Do 14:00 – 16:00 Uhr

Erwin-Stein-Gebäude

Goethestr. 58, EG, Raum 22

JLU

NEUE WEGE. SEIT 1607.

JUSTUS-LIEBIG-
UNIVERSITÄT
GIESSEN



STUDIERE IM AUSLAND! ERLEBE WELTEN.



„Im Auslandssemester könnt Ihr wie kaum irgendwo ein komplett anderes Leben ausprobieren. In einem neuen Land, mit neuen Freunden und das auch noch in einer fremden Sprache. Es gibt wenig, was ihr falsch machen könnt, aber viel zu verpassen.“

Vincent | 25 Jahre | Moderne Fremdsprachen Kulturen und Wirtschaft | JLU |
Auslandsaufenthalt | 5. Semester | Porto Alegre | Brasilien

Alle Informationen zum Thema „Studieren im Ausland“: uni-giessen.de/internationales
Alle Informationsveranstaltungen: uni-giessen.de/ik



Bilder ©: ekaterina_belova / Fotolia.com; Justus-Liebig-Universität Gießen

[UNI-GIESSEN.DE/INTERNATIONALES](https://uni-giessen.de/internationales)
[UNI-GIESSEN.DE/AUSLANDSSTUDIUM](https://uni-giessen.de/auslandsstudium)

AKADEMISCHES AUSLANDSAMT



10 JAHRE LOKAL INTERNATIONAL DER VIELSEITIGSTE ORT GIESSENS

SALSA · LÄNDERABEND · OPEN STAGE
KICKERTURNIER · FLOWMARKT · AUSSTELLUNG
POKERNIGHT · FIFA-TURNIER · FREISPIELER
GLOBAL VILLAGE · BILLARD · JAM SESSION
STAMMTISCH · PIANO LOUNGE · KICK-OFF-PARTY



KOOPERATION VON
JUSTUS-LIEBIG-
UNIVERSITÄT
GIESSEN



LOKAL INTERNATIONAL
EICHENDORFFRING 111 35394-GIESSEN 0641-98399100
LOKALINTERNATIONAL@STUDENTENWERK-GIESSEN.DE
D1-FR AB 18⁰⁰

GEFÖRDERT DURCH
Santander
Universitäten

LOKAL-INTERNATIONAL.DE

f LOKALINTERNATIONAL

LOKALINTERNATIONAL

LOKALINTERNATIONAL

Wohnen

Bist du neu in Gießen, hast noch immer kein Dach über dem Kopf, aber keine Ahnung wo du eines findest? Oder hast du schon eine „Wohnung“, aber möchtest wieder umziehen, weil sie kleiner ist als ein Hundezwinger, dafür aber der natürliche Moosteppich der Renner auf jeder Halloweenparty wäre? Hat dich dein Vermieter so lieb gewonnen, dass er dich Kraft Mietvertragsklausel für Jahre an die Wohnung binden will?

Damit dir so etwas nicht oder nicht schon wieder passiert, hier ein paar Tipps und Ratschläge zu den Themen Wohnungssuche, Mietminderung & Wohngeld!

Wie finde ich bloß ein Zimmer? Muss ich jetzt im Freien übernachten?

Es gibt viele Möglichkeiten in Gießen nach Wohnungen zu suchen. Die besten Adressen haben wir dir hier aufgeschrieben, da das Finden einer geeigneten Unterkunft, insbesondere als Studienanfänger*in, auf dem Gießener Wohnungsmarkt oftmals nicht so einfach ist.

Das Studentenwerk bietet Studierenden günstigen Wohnraum, der in Gießen sonst eher rar ist. Die Sache hat nur einen Haken: Zu viele Studierende, zu wenig Wohnheimplätze. Wenn du dich um einen Wohnheimplatz beworben hast, so solltest du dich nicht darauf ausruhen. Die Wartelisten sind in der Regel lang. Deshalb solltest du dich zum einen früh um einen Platz bewerben und zum anderen die Wohnungssuche auf dem privaten Markt fortführen.

Hier erreichst du das Studentenwerk. Es bietet neben den Wohnheimen auch noch soziale Beratung an und betreibt die Mensen:

www.studentenwerk-giessen.de

Noch ein Tipp für alle begeisterten Naturliebhaber*innen, Fahrradfahrer*innen und/oder Autobesitzer*innen: Im Gießener Umland ist der Wohnungsmarkt oft wesentlich entspannter, dazu

kommen niedrigere Mietpreise. Wer beispielsweise in Pohlheim wohnt, hat mit 5km Anfahrt zu Phil I & II fast den gleichen Anfahrtsweg wie von Gießens anderem Stadtrand und wohnt dabei noch im Grünen.

Möglichkeiten zur Wohnungssuche

- www.wohnungsboerse.net
- www.immobilienscout24.de
- www.immonet.de
- www.immowelt.de
- www.immobilo.de
- www.studenten-wg.de
- www.ebay-kleinanzeigen.de
- www.wg-gesucht.de
- Diverse Facebook-Gruppen
- Gießener Anzeiger
- Gießener Allgemeine
- Aushangbretter in allen großen Uni-Gebäuden

Wohngeld

Prinzipiell kannst du immer Wohngeld beantragen, wenn deine grundsätzliche Bafög-Berechtigung entfällt (beispielsweise durch Fachwechsel, Aufenthaltsstatus, Überschreitung der Altersgrenze oder der Höchstförderdauer, NICHT weil deine Eltern zu viel verdienen) und dein Einkommen nicht über der Einkommensgrenze liegt. Außerdem muss man mit seinem Einkommen zusammen mit dem Wohngeld in etwa auf den Bafög-Satz kommen, um die Glaubhaftigkeitsprüfung zu bestehen.

Die Wohngeldberechtigung entfällt, wenn du zeitgleich mit dem Studium eine Ausbildung machst und berechtigt bist, Berufsausbildungsbeihilfe oder Ausbildungsgeld zu erhalten. Mehr Geld gibt es, wenn man Kinder oder eine Behinderung hat. Das Wohngeld berechnet sich nach der Anzahl der Personen im Haushalt, der Miete und dem Gesamteinkommen.

Beantragung bei:
Landkreis Gießen Der Kreisausschuss
Riversplatz 1-9
35394 Gießen
Tel. 0641 9390 0
Mehr Informationen gibt's im AStA!

Vorsicht vor folgenden Situationen:

Cool, ein Zimmer in einer großen Männer-WG für nur 150€. Bei solchen Angeboten solltest du aufpassen!

Meist verbergen sich hinter ihnen rechtsextreme Burschenschaften, die über billige Zimmer versuchen unwissende Erstsemester zu rekrutieren. Burschenschaften sind in der Regel nationalistisch, autoritär, männerbündig, d.h. sie nehmen keine Frauen auf, und vertreten häufig revisionistische und ultrakonservative Einstellungen.

Endlich ein Zimmer! Zwar etwas klein, aber dafür billig und sogar frisch gestrichen!

Bei der Zimmersuche immer aufpassen! Man sollte sich ein Zimmer am besten bei Tageslicht anschauen. Wenn ein Zimmer offenbar gerade frisch gestrichen ist, sollte man besonders aufpassen. Manche Vermieter versuchen so Schimmel zu verbergen, der wenige Wochen später dann wieder hervorkommt. Wenn euch bei der Besichtigung irgendetwas komisch vorkommt, spricht, wenn möglich, auch mit dem Vermieter.

Cool, ich kann den Mietvertrag gleich unterschreiben!

Unterschreibe keine Verträge, die du nicht vorher gelesen hast. Wenn der Vermieter sagt „Entweder gleich oder gar nicht!“ dann lieber gar nicht! Denn dann ist meistens etwas faul. Wenn dir irgendetwas an dem Vertrag komisch vorkommt, scheue dich nicht, zu unserer kostenlosen Mietrechtsberatung zu gehen!

Mit der Wohnung stimmt etwas nicht... Mietminderung?!

Du hast Schimmel in deiner Wohnung, die Türklingel geht schon seit Wochen nicht mehr und Warmwasser ist auch schon seit Tagen ausge-

fallen? Dein Vermieter will nichts machen oder vertröstet dich aufs nächste Jahr und du denkst: „Kann ich denn gar nichts machen?“

Du kannst! In Deutschland gibt es nämlich das Mittel der Mietminderung, mit dem du aufgrund eines Mangels an der Wohnung die Miete runter setzen kannst.

Höhe der Mietminderung

Wie hoch der Betrag ist, den du mindern kannst, richtet sich nach der Art und dem Ausmaß des Mangels. Um diesen Betrag festzulegen, empfehlen wir dir die Mängel genau zu dokumentieren und sie von der kostenlosen Rechtsberatung des AStAs einschätzen zu lassen. Wenn du sonstige Probleme mit der Mietwohnung, deinem Vermieter oder einem/r MitbewohnerIn hast, dann kannst du zusätzlich die Mietrechtsberatung des AStA in Anspruch nehmen. Die Sprechzeiten findest du auf www.asta-giessen.de.

Ab wann?

Ab dem Zeitpunkt, an dem du den Mangel - unter genauer Dokumentation - beim Vermieter angezeigt hast. Wichtig: Der Mangel darf beim Einzug noch nicht bestanden haben beziehungsweise dem Mieter nicht bekannt gewesen sein. Du solltest mit deiner Minderungsankündigung dem Vermieter oder der Hausverwaltung auch eine Frist setzen, bis wann der Mangel beseitigt sein muss. Wenn der Vermieter nicht auf die Mietminderung reagiert, kannst du ihn nach Ablauf der Frist auch auf Instandsetzung verklagen. Das bedeutet, dass er den Mangel beseitigen muss.

Wie sollte ich die Mietminderung ankündigen?

Auf keinen Fall mit einem normalen Brief! Du musst später beweisen können, dass du dem Vermieter oder der Hausverwaltung den Mangel angezeigt und die Minderung angekündigt hast. Bessere Methoden sind Einschreiben, Fax oder auch Boten, da du dann mittels einer Sendebestätigung, des Sendeprotokolls bzw. eines Zeugen beweisen kannst, dass die Nachricht beim Vermieter angekommen ist.

Freizeit

Baden/Schwimmen

In und um Gießen herum gibt es eine Fülle von Möglichkeiten bei schönem Wetter an einen See oder in eines der zahlreichen Schwimmbäder zu fahren.

Schwimmbäder

- **Freibad Ringallee***
Gutfleischstr. 24, 35390 Gießen
- **Freibad Kleinlinden***
Sportfeld 25, 35398 Gießen
- **Freibad Lützellinden***
Schwimmbadstraße, 35398 Gießen
- **Badezentrum Ringallee**
Gutfleischstraße 24, 35390 Gießen
- **Westbad**
Gleiberger Weg 31, 35398 Gießen
- **Hallenbad Pohlheim**
Schwimmbadstr. 25, 35415 Pohlheim
- **Waldschwimmbad Lich**
Alte Gießener Straße, 35423 Lich

Die mit * markierten Freibäder könnt ihr dank Freibadflatrate (2 € pro Sommersemester) gratis besuchen!

Mehr Infos zu den Bädern:
www.stadtwerke-giessen.de

Badeseen

- **Heuchelheimer Seen**
5,8 km entfernt von Gießen
- **Dutenhofener See**
6,7 km entfernt von Gießen
- **Wißmarer See**
8,4 km entfernt von Gießen
- **Aartalsee**
19 km entfernt von Gießen
- **Inheidener See**
22 km entfernt von Gießen

Unisport

Sowohl die Universität als auch die Technische Hochschule Mittelhessen in Gießen bieten

für ganz kleines Geld ein breites Spektrum an Sportkursen von Aerobic, Badminton, Basketball, Tischtennis über Fechten, Handball, Hockey, Leichtathletik bis zu Bauchtanz, Capoeira, Klettern oder Windsurfen - und vieles mehr. Das Sportprogramm findest Du im Internet.

Allgemeiner Hochschulsport - Universitätssportzentrum

Kugelberg 58, 35394 Gießen

www.uni-giessen.de/ahs

www.thm.de/sport

Feiern in Gießen

In der Ersti-Woche werdet ihr von euren Mentoren mit dem großen Angebot Gießener Kneipen bekannt gemacht – ob Dach-Café, Enjoy oder Centralbar... Die Liste ist lang. Daneben gibt es WG-Partys (Gießen hat schließlich eine extrem hohe Studierendendichte), Tanz-Demos, Sommerfeste eurer Fachbereiche... Das Angebot ist größer, als man vielleicht zunächst vermutet! Unter Studis hat sich ein fester Feierrhythmus etabliert, der wie folgt aussieht: **Montags**, Ulenspiegel; **Dienstags**: Monkeys.

Für Musikfreund*innen jenseits des Mainstreams ist noch das MuK empfehlenswert, das sogar gelegentlich Jazz-Jam-Sessions anbietet. Um einen Überblick zu behalten, könnt ihr z.B. auch eine Partyapp benutzen, die von Gießener Studis eigens für diese Stadt entwickelt wurde.

Zum Heimkommen: Minicars in Gießen

Mit Minicars kann man oft für nur wenige Euro durch die Stadt gefahren werden. In der Regel zahlt man dafür einen Festpreis. Gerade nach Parties und anderen Feierlichkeiten kann es sehr nützlich sein, wenn man eine dieser Nummern dabei hat.

- **Star Taxi und Minicar**
Rottbergstraße 9, 35396 Gießen
Tel.: 0641 33337
- **Taxi-Blitz**
Margaretenhütte 45, 35398 Gießen
Tel.: 0641 962020
- **UniCar**
Friedrich List Str. 27, 35398 Gießen
Tel.: 0641 66666
- **Lahn City Car**
Leimenkauter Weg 24-28, 35398 Gießen
Tel.: 0641 82082
- **Taxi Minicar Gießen Inh. Yüsün Metin**
Schanzenstr. 7, 35390 Gießen
Tel.: 0641 35110
- **Peter Holzapfel Mini-Bus Personen-transporte**
Flussgasse 8, 35418 Buseck
Tel.: 06408 4365



Bahnhof Gießen

Foto: Daler Amanbayev

Gießener Lokalitäten



(c) mapz.com - Map Data: OpenStreetMap ODbL

- 1 AK 44, Alter Wetzlarer Weg 44**
Linkes Kulturzentrum, Infoladen und Location für regelmäßige Konzerte
- 2 Ascot, Ludwigstraße 16**
Urige und total gemütliche Raucherkneipe
- 3 Bootshaus, Bootshausstraße 12**
Außergewöhnliche Lage, dafür etwas teurer
- 4 Strandcafé, Zu den Mühlen 2a (Lahnwiese)**
Snacks und Getränke direkt an der Lahn
- 5 Dachcafé-Skybar, Ludwigsplatz 11**
Getränke in luftiger Höhe & gute Auswahl
- 6 Döner-Dreieck, Asterweg/Walltorstraße**
Ein Muss für alle Nachtschwärmer*innen und Dönerliebhaber*innen
- 7 Enjoy Bar, Asterweg 6**
Gemütliche Reggae-Bar mit Billardtisch
- 8 Haarlem, Schanzenstraße 9**
Kleine Kellerdisco mit Biergarten
- 9 Irish Pub, Walltorstraße 27**
Kleiner Pub mit Live-Musik & Karaoke
- 10 Kaffee Wolkenlos, Henselstraße 10**
Gemütliche Kneipe mit Tatort-Übertragung
- 11 Klimbim, Ebelstraße 2**
Eine klassische Studi-Kneipe
- 12 Mr. Jones, Bahnhofstraße 94**
Zweistöckiges Diner, Café und Bar
- 13 Schwätzer&Söhne, Johannette-Lein-Gasse 3**
Gemütliches Café, u.a. mit Sonntagsbrunch
- 14 Scarabée, Riegelpfad 8**
Die etwas andere Disco mit Gothic- und Alternative Music
- 15 Sowieso, Liebigstraße 21**
Gute Baguettes und Brettspiele bei alternativer Musik
- 16 Türmchen, Marktplatz 7**
Food und Drinks direkt am Marktplatz
- 17 Ulenspiegel, Seltersweg 55**
Kellerdisco Tanzbar im Herzen der Altstadt
- 18 Strandbar, Am Neuen Teich (ohne Marker)**
Urlaubsfeeling + Strand am Schwanenteich
- 19 MuK, An der Automeile 16 (ohne Marker)**
Kunst, alternative Konzerte und Partys
- 20 Pit's Pinte, Grünberger Straße 31 (ohne Marker)**
Gemütliche Kneipe mit fairen Preisen

an gekommen e.V.

Unsere Arbeit dient einem klaren Ziel: Integration durch interkulturellen Austausch. Dabei verstehen wir Integration als ein Wechselspiel – jeder lernt von jedem. Das gelingt am besten, indem sich Menschen unterschiedlicher Herkunft begegnen: mögliche Vorurteile können abgebaut werden oder müssen bestenfalls erst gar nicht entstehen.

Das ermöglichen wir, indem wir Menschen einen Raum geben, um zusammen zu kommen. Egal ob beim gemeinsamen Spielen, beim Deutschlernen oder bei einer Tasse Kaffee oder Tee.

Unser Angebot:

- Deutschkurse
- Individuelle Begleitung
- Offener Treff
- Kinderbetreuung
- Frauencafe
- Kurdischkurse
- Sprachpartnerschaften
- Freizeitaktivitäten

Du hast Lust, bei uns mitzumachen? Dann melde dich bei info@angekommen-giessen.de oder komm einfach vorbei!

Wir freuen uns auf dich!



Wir freuen uns auch über neue Impulse und Ideen! Bei uns kannst du dein eigenes Projekt auf die Beine stellen - wir unterstützen dich dabei. Egal ob Sprachkurs, Freizeit- oder Sportangebot!



an.ge.kommen e.V. Walltorstraße 3 35390 Gießen
www.angekommen-giessen.de
info@angekommen-giessen.de

Was ist ArbeiterKind überhaupt?

Wir ermutigen Schülerinnen und Schüler aus Familien ohne Hochschulerfahrung dazu, als erste in ihrer Familie zu studieren. Dafür engagieren sich 6.000 Ehrenamtliche bundesweit in 80 lokalen ArbeiterKind.de-Gruppen, um Schülerinnen und Schüler über die Möglichkeit eines Studiums zu informieren und sie auf ihrem Weg vom Studieneinstieg bis zum erfolgreichen Studienabschluss und Berufseinstieg zu unterstützen. Unsere Ehrenamtlichen sind größtenteils selbst Studierende oder AkademikerInnen der ersten Generation und berichten aus eigener Erfahrung über ihren Weg an die Uni.

Du hast Interesse bei ArbeiterKind mitzuwirken? – So kannst du dich einbringen!

Die beste Möglichkeit um uns kennenzulernen ist, zu unseren regelmäßigen offenen Treffen zu kommen. Diese finden jeden **ersten Dienstag im Monat ab 18:00 Uhr im Kaffee Wolkenlos** statt. Dort sprechen wir darüber, was so in den nächsten Wochen anliegt, tauschen uns gegenseitig aus und begrüßen neue Interessierte in unserer Gruppe.

Und was genau machen wir so? Einerseits sind wir auf Schul- und Universitätsveranstaltungen vertreten – hier werden z.B. Vorträge gehalten, die über die Finanzierung und das Studium im Allgemeinen informieren. Dort sind immer auch Mentorinnen und Mentoren vertreten, die ihre eigenen Geschichten erzählen und damit Mut zum Studium machen wollen.

Andererseits erreichen uns regelmäßig sehr spezielle Anfragen von einzelnen Studierenden, für die es dann immer gut ist, wenn man auf einen großen Pool von Leuten mit verschiedener Expertise zurückgreifen kann – so lernen von uns alle voneinander! Darüber hinaus profitieren wir alle von einem riesigen Netzwerk, interessanten Workshops und den Erfahrungen anderer.

Wenn du direkt einsteigen möchtest, kannst du dich unter netzwerk.arbeiterkind.de unverbindlich anmelden und dort der Gießener Gruppe folgen, oder du kommst zu unserem nächsten Offenen Treffen.

Wir freuen uns auf dich!





Hallo, wir sind der **BDAS Gießen!**

Wir, der **Bund der Alevitischen Studierenden in Deutschland**, sind eine Studierendeninitiative, die es alevitischen Studierenden ermöglicht, das Hochschulleben an der **JLU** und der **THM** aktiv mitzugestalten.

Du hast Lust, bei uns mitzumachen?

Wir treffen uns **jeden 2. Mittwoch** während des Semesters und falls du Interesse hast, mehr über uns zu erfahren, bist du herzlich eingeladen, an unseren Treffen teilzunehmen. Bei Fragen stehen wir natürlich ebenfalls telefonisch, per Mail oder auf Instagram zur Verfügung.



01523 4050219



giessen@bdas.eu



bdas_giessen



Hey Ersti, GRATIS ESSEN?

WAS Ersti-Essen
WANN 02. + 10. Okt. um 19 Uhr
WO Am unteren Rain 2
 35394, Giessen

Wir als Campus Connect laden dich ganz herzlich zu unseren Ersti-Willkommensessen ein!

Bei coolen Gesprächen und einer tollen Gemeinschaft hast du die einmalige Gelegenheit, andere Erstis zu treffen und Campus Connect kennenzulernen.

Wir sind eine Gruppe von christlichen Studenten und treffen uns immer Montagabends um Gemeinschaft zu haben, uns über unser Studium und unseren Glauben an Jesus auszutauschen. Wir lesen zusammen in der Bibel, essen, beten, machen Musik und haben immer wieder andere coole Aktionen am Start.

Wir freuen uns schon riesig dich kennenzulernen und dir deine Fragen über Gießen, Studentenleben, Glaube, whatever zu beantworten.

Komm einfach vorbei, wir freuen uns auf Dich!

ERSTI-ESSEN VERPASST?



Kein Problem! Dann laden wir dich ganz herzlich zu unserem **Anfangsabend am 14. Okt. um 19 Uhr** und zu jedem weiteren Abend ein.

MEHR INFOS?

Dann komm entweder persönlich vorbei, oder besuch uns online:

🌐 giessen.campus-connect.de
 📘 fb.com/campusconnect.gi
 📷 campus.connect.gi



FREIBIER

**GIBT'S BEI UNS NICHT, ABER
DAFÜR PRAXISERFAHRUNG**

DU MÖCHTEST NEUE LEUTE KENNENLERNEN UND
ERSTE PRAXISLUFT SCHNUPPERN?

MIT CONSULTING NETWORK KANNST DU GENAU DAS
UND NOCH VIELES MEHR.

LERN UNS KENNEN AUF:

WWW.CONSULTING-NETWORK.DE

Solidarität im Chaos

Gewerkschaft heißt Durchblicken und was Bewegen – mach mit!



Du hast Bock auf dein Studium, aber nicht auf Burn Out vom Scheine sammeln?

Du willst in der Stadt wohnen, aber nicht 600 Euro für eine Wohnung oder ein WG-Zimmer zahlen?

Du willst nebenbei Jobben, aber auch mal in Urlaub fahren?

Das wollen wir auch! Wir sind Studis und Azubis, die sich dafür einsetzen, dass Studieren, Wohnen und Arbeiten uns nicht fertig machen. Das machen wir als Gewerkschaft – weil wir so viele, stark und ein großes Netzwerk sind. Keinen Bock haben wir auf Nazis, Rassismus, Sexismus und LGBT*IQ-Feindlichkeit. Dafür stehen wir in der Uni, auf der Arbeit und bei Demos auch auf der Straße!

In unserem Team kannst du auch in die Jugendbildungsarbeit einsteigen: jedes Jahr planen wir Bildungsurlaube, z.B. nach Irland,

Italien und Spanien, um uns dort mit Studierenden, Auszubildenden und ihren Gewerkschaften zu treffen.

Mit unserem Projekt „Demokratie und Mitbestimmung“ sind wir in den Berufsschulen unterwegs, um Azubis zu empowern, sich für ihre Rechte stark zu machen.

Du fühlst dich angesprochen oder bist einfach neugierig geworden?

Wir beantworten dir bei einem Kaffee im DGB Jugendbüro deine Fragen, oder kommen an der Uni vorbei.

Wir freuen uns auf ein Treffen!

Lisa und Jay

(Jugendbildungsreferent*innen)

DGB Jugendbüro Mittelhessen

Tel.: 0641 9327862

Jugendbuero-mittelhessen@dgb.de



@Gewerkschaftsjugend.Mittelhessen



@dgbjugendmittelhessen

SOLIDARITÄT
GEHT IMMER!



Erasmus United Group

Greetings all the international and local students of the JLU!

Have you ever done an internship or an exchange semester in another country and would like to share your experience with others? Would you like to welcome exchange students in our university? Or get in touch with multiple cultures and people from all over the world without leaving Giessen? For these purposes we are here!

Erasmus United is a group of students in the JLU with the goal of building a student organisation to support incoming and outgoing students in a rather informal and friendly atmosphere.

We are currently looking for like-minded people that are willing to transform our initiative in reality and shape this student organisation from the beginning!

We have already planned a visit to the Licher brewery and table football tournaments. And we are open to new ideas!

If you are interested in joining us, you can enter in contact through our facebook group „Erasmus United Giessen 2019“ or write us an email: erasmus.united.giessen@gmail.com

Best wishes

Petros & Pedro



Erstsemester?

Neu in Gießen?

Interessiert an Gott und der Welt?

Dann bist du richtig bei der Evangelischen Studierendengemeinde ESG in der Henselstraße 7 mitten im Herzen von Gießen.

Hier findest du

- ... ein offenes Haus, in dem (fast) alles möglich ist
- ... moderne Wege, deinen Glauben zu leben
- ... Menschen, die dir Mut machen und Flagge zeigen

Jeden Dienstag um 19 Uhr gibt es bei ESG ZOOM ein gemeinsames Abendessen und ein Thema, das bewegt.

Jeden Donnerstag um 7 Uhr in der Frühe gibt es einen Minigottesdienst mit leckerem Frühstück und einem Moment zum Kraft tanken.

Und nicht verpassen:

DER Pizza-Abend am 29. Oktober um 19 Uhr!

DIE ESG zum Probieren!

Du bist herzlich willkommen!

Dein ESG-Rat



www.esg-giessen.de

 @ESG.GIESSEN

 ESG_GIESSEN

Fon 0641-76757



„Jeder hat das Recht auf Meinungsfreiheit und freie Meinungsäußerung; dieses Recht schließt die Freiheit ein, Meinungen ungehindert anzuhängen sowie über Medien jeder Art und ohne Rücksicht auf Grenzen Informationen und Gedankengut zu suchen, zu empfangen und zu verbreiten.“

Allgemeine Erklärung der Menschenrechte,
Artikel 19



Der Verein Gefangenes Wort hat sich zum Ziel gesetzt, durch öffentliche Kampagnen, Petitionen sowie durch kulturelle Veranstaltungen auf die bedrohliche Situation jener Menschen aufmerksam zu machen, die aufgrund ihrer literarischen, journalistischen, verlegerischen oder künstlerischen Tätigkeiten unter Repressionen leiden, zensiert, bedroht oder inhaftiert werden.

Aus einer im Jahr 2008 gegründeten studentischen Initiative heraus sind wir seit 2012 als eingetragener Verein tätig und haben Studierende wie Alumni der Justus-Liebig-Universität unter den Aktiven. Mit konkreten finanziellen Hilfen etwa durch Benefiz-Bücherflohmärkte, Lesungen, Ausstellungen und Pressearbeit leisten wir Öffentlichkeitsarbeit, um auf die kritische Lage der Meinungs- und Pressefreiheit in vielen Ländern aufmerksam zu machen.

Wenn Du Interesse hast, Dich in unserem Verein ehrenamtlich zu engagieren, schreibe eine E-Mail an unsere Vorsitzende Madelyn:

m.rittner@gefangenes-wort.de



Jugger

Lahnveilchen Gießen



Du magst Außergewöhnliches? Stehst auf das etwas Andere? Bist ein Teamplayer? Dann bist du bei uns genau richtig!



Alles, was ihr braucht, sind Sportkleidung und ein bisschen Zeit.

Jugger ist noch recht unbekannt, wächst aber stetig. In diesem Sport treffen zwei Teams (geschlechterübergreifend) aufeinander, die nach genauen Regeln mit gepolsterten Sportgeräten in Wettstreit treten. Der Sport wird oft als eine Mischung aus Rugby und Fechten beschrieben, aber es gibt so viel mehr, was dahinter steckt. Neben Bewegung geht es auf dem Spielfeld vor allem um Taktik, Geschick und Kommunikation.

Auf Turnieren treffen Teams aus unterschiedlichen Regionen Deutschlands, aber auch anderer Länder, aufeinander, wodurch sich super Gelegenheiten bieten, nicht nur die eigenen Muskeln, sondern auch neue Bekanntschaften auszubilden.



Wir sind eine bunte Truppe aus Studierenden der JLU, der THM und Nicht-Studierenden unterschiedlichen Alters.

Bei uns ist jeder willkommen, mitzumachen. Alles, was ihr braucht, sind Sportkleidung, Motivation und natürlich ein bisschen Zeit.

Wenn ihr mitmachen wollt, kommt einfach zu unseren Trainingszeiten bei uns vorbei und sprecht uns an. Ihr könnt uns natürlich auch gern vorher schreiben: jugger@tsv1911albach.de

Facebook: [Lahnveilchen Gießen](#) oder kommt in unsere Stud.IP Gruppe: [Lahnveilchen Gießen, Jugger](#)

Trainingszeiten:

Donnerstag 19:30 Uhr, Graudornstraße, Fernwald Albach (Linie 22, Ausstieg Sonnenstraße)

Sonntag 15 Uhr, Lahnwiesen Gießen (Nähe Bahnhof/ am Rugbyfeld)

Kommt vorbei und macht mit.



JUSTUS RADIO

Wir sind Euer Campusradio in Gießen und versorgen Euch mit News über aktuelle Themen über das Uni- und Stadtleben.



Als unabhängige Studierendeninitiative, die sich auf keinen Fachbereich beschränkt, befassen wir uns mit vielen unterschiedlichen Themen, welche die Studierenden bewegen.



In unserer Redaktion kannst Du dich ausprobieren oder ganz neu erfinden. Wenn Du Lust hast, Geschichten zu erzählen, oder gehört werden möchtest, bist Du bei uns genau richtig.

Ganz egal ob, Du Vorerfahrung mitbringst oder nicht.

Wir freuen uns auf Dich und Deine Ideen!



L I T E R A
R I S C H E
S Z E N T R
U M G I E S
S E N

LITERARISCHES ZENTRUM GIEßEN

ÜBER UNS

Das Literarische Zentrum Gießen e.V. (LZG) ist ein im November 2009 gegründeter Verein zur Pflege und Förderung der literarischen Tradition und Kultur der Universitätsstadt Gießen und ihrer Region. Der gemeinnützige Verein verfolgt das Ziel, das literarische Leben der Stadt, welches im Rahmen von Lesungen, Ausstellungen, Festivals, Schauspielen, Führungen und Vorträgen stattfindet, zu fördern und mit weiteren Impulsen zu versehen.

PROGRAMM:

Alle drei Monate präsentiert das LZG ein neues Literaturprogramm mit vielfältigen Veranstaltungen und Lesungen. Die Programmschwerpunkte liegen in den Bereichen Gegenwartsliteratur, (regionale) Literaturgeschichte, Kinder- und Jugendliteratur sowie Literatur- und Leseförderung. Seit seiner Gründung konnte der Verein bereits über 350 Veranstaltungen organisieren und namhafte Autorinnen und Autoren wie Herta Müller, Max Goldt, Uwe Timm, Nora Gomringer u.v.m. nach Gießen einladen. Ein Großteil der Veranstaltungen findet in Kooperation mit anderen Institutionen der Literaturvermittlung, wie z.B. Bibliotheken, Buchhandlungen, Schulen und nicht zuletzt auch der JLU, statt.

NEUGIERIG GEWORDEN?

Unsere Programmhefte und Plakate sind beinahe überall in der Stadt Gießen und auch in der Uni zu finden. Schau auch einmal auf unserer Facebookseite (facebook.com/LZGiessen) oder unserer Homepage www.lz-giessen.de vorbei. Dort findest du alle Informationen rund um den Verein, das aktuelle Programm sowie die Möglichkeit, ein dreimonatiges Praktikum bei uns zu absolvieren. Wir freuen uns auch über Besuch zu unseren Bürozeiten: montags von 10-14 Uhr, dienstags von 15-19 Uhr und donnerstags von 10-14 Uhr.

MAIL: info@lz-giessen.de | **FACEBOOK:** facebook.com/LZGiessen | **HOMEPAGE:** lz-giessen.de |
ADRESSE: Südanlage 3a, 35390 Gießen | **TELEFON:** 0641-97 28 25 17

Salām!

Wer sind wir?

Die MHG Gießen setzt sich aus Student_innen der JLU und THM aus Gießen und Umgebung zusammen und ist ein multikultureller und -konfessioneller Safespace für Studierende muslimischen Glaubens.

Was machen wir ?

Durch öffentliche Vorträge und Events möchten wir Wissen vermitteln, eine Begegnungsplattform schaffen und Barrieren & Stereotypen abbauen. Jedes Semester erwarten dich Vorträge, Workshops und Events, die den Uni-Alltag bunter und gemeinschaftlicher gestalten.

**Wir freuen uns immer über neue Gesichter!
Du möchtest aktiv mitgestalten? Schreib uns!**

**Folge uns auf Social-Media,
um immer auf dem Laufenden zu sein.**

**Bis ganz bald, wa salām
Deine MHG Gießen**





SEEBRÜCKE

SCHAFFT SICHERE HÄFEN!

Menschen auf dem Mittelmeer sterben zu lassen, um die Abschottung Europas weiter voranzubringen und politische Machtkämpfe auszutragen, ist unerträglich und spricht gegen jegliche Humanität. Migration ist und war schon immer Teil unserer Gesellschaft. Statt geschlossener Grenzen brauchen wir ein offenes Europa, solidarische Städte, und sichere Häfen!

Die **SEEBRÜCKE** ist eine internationale Bewegung, getragen von verschiedenen zivilgesellschaftlichen Initiativen und Einzelpersonen. Wir solidarisieren uns mit allen Menschen auf der Flucht. Unsere Forderungen an die deutsche und europäische Politik sind sichere Fluchtwege, eine Entkriminalisierung der Seenotrettung und eine menschenwürdige Aufnahme der Menschen, die fliehen mussten oder noch auf der Flucht sind!

Seit 2018 sind wir auch in Gießen aktiv und setzen uns mit Demonstrationen, Infoständen und anderen Aktionen für eine menschenwürdige Flüchtlingspolitik und gegen den Rechtsruck ein.



Bekenne Farbe! Trage orange und drücke damit Deine Solidarität mit Geflüchteten und der Seenotrettung aus!



Werde aktiv und schließe Dich uns an! Unser Plenum und unsere Veranstaltungen werden auf Facebook angekündigt.



@seebrueckegiessen



seebruecke-giessen@tutanota.com



seebruecke.org



Du willst über den Tellerrand der gängigen Vorlesungen und Seminare hinausblicken? Dich mit einem Thema auseinandersetzen, das nicht an der Uni angeboten wird? Eine Veranstaltung besuchen, die es noch nicht gibt? Endlich das Buch in der Universitätsbibliothek vorfinden, das Deiner Meinung nach noch fehlt?
... Willkommen bei STOFF!

WER WIR SIND

STOFF ist ein unabhängiger Verein, der überwiegend aus aktuellen und ehemaligen Psychologiestudierenden der Justus-Liebig-Universität Gießen besteht. Wir organisieren **Vorträge**, **Workshops** und **Filmabende** und kaufen **Bücher** für die Universitätsbibliothek.

UNSER ZIEL

Unser Ziel ist es, ein möglichst vielseitiges Angebot zu schaffen, das geeignet ist, die Grenzen des universitären Lehrangebots und des persönlichen Horizonts zu erweitern. Dabei orientieren wir uns an den Vorschlägen der Studierenden. Wir wollen Austausch ermöglichen und zum Nachdenken anregen, neuen Sichtweisen und Inhalten Platz einräumen und uns auf angenehme Art und Weise mit spannenden Themen auseinandersetzen. Hierzu begrüßen wir ausdrücklich ALLE Studierenden und die interessierte Öffentlichkeit. Wir sind nicht nur für psychologische Themen offen, sondern auch für solche anderer Fachbereiche.

NEUGIERIG GEWORDEN?

Wir freuen uns, wenn Du mit uns in Kontakt trittst! Gerne kannst Du uns eine Mail schreiben, Vorschläge für Veranstaltungen und Bücher einbringen und natürlich auch selbst bei STOFF aktiv werden!

Komm doch einfach mal vorbei!

WIE, WANN UND WO?

Unsere STOFF-Veranstaltungen sind kostenlos und alle Interessierten sind herzlich willkommen! Sie finden meist **montagabends**, zwischen **18 und 20 Uhr**, im **Philosophikum I, Hörsaal A1 – A5**, Otto-Behaghel-Straße 10 35394 Gießen, statt.

Die genauen Termine, Themen und Orte werden im Vorfeld über Aushänge in der Uni, über unsere Homepage und über Facebook bekannt gegeben.

WIR FREUEN UNS AUF DICH!

Homepage: www.stoff-giessen.de
Facebook: <https://www.facebook.com/STOFFev/>
Mail: stoff06@psychol.uni-giessen.de



Weltverbesserer gesucht!



Ehrenamtliche Nachhilfe für bedürftige Kinder

Willst du Kindern helfen, wo nicht genug Geld für eine wichtige Nachhilfe ist? Mit **nur einer Stunde pro Woche** kannst DU dazu beitragen, dass gute Noten nicht vom Geldbeutel der Eltern abhängen!

Wir geben bundesweit kostenlose Nachhilfe für finanziell bedürftige Schülerinnen und Schüler. **Dafür sind wir auf studentische Mitstreiter wie DICH angewiesen!** Melde dich gleich jetzt unverbindlich auf unserer Website an!

Eher Organisationstalent als Nachhilfelehrer/in?

Dann hilf uns in der Standortleitung!



www.studenten-bilden-schueler.de/standorte/giessen

**Studenten bilden
Schüler e.V.**



Studentenreitgruppe Gießen



Du reitest oder hast Interesse am Reitsport? Du lernst gern neue Leute aus ganz Deutschland kennen? Feiern ist dir auch kein Fremdwort? Dann bist du bei uns richtig!

Wir sind eine Gruppe von Studierenden, die sich regelmäßig treffen, zusammen zu Studentenreitturnieren in ganz Deutschland fahren oder gemeinsam feiern gehen. Dabei ist es nicht wichtig, ob man Freizeitreiter, aktiver Turnierreiter oder einfach nur Pferdeliebhaber ist. Bei uns ist jeder willkommen!



Es gibt ca. 60 Studentenreitgruppen in ganz Deutschland. Von September bis April läuft die Turniersaison, in der fast wöchentlich Turniere stattfinden, bei denen die Reiter der verschiedenen Hochschulen auf fremden Pferden im K.O-System gegeneinander antreten.

Wer nicht aktiv am Turnier teilnimmt, unterstützt sein Team an Bande und Theke. Freitags und samstags sind immer legendäre Reiterpartys angesagt.



Neugierig geworden?! Dann besucht uns doch bei unserem wöchentlichen Stammtisch. Wir freuen uns immer über neue Gesichter!

Weitere Informationen über uns, den Stammtisch und zu verschiedenen Veranstaltungen findet ihr auch bei Facebook und Instagram!



Studentischer Arbeitskreis Ernährungsökologie

Wir sind StudentInnen der JLU, die sich mit unterschiedlichsten Themen aus dem Bereich der Ernährungsökologie beschäftigen. Mit Hilfe verschiedener Aktivitäten wollen wir diese mehr unter die Leute und zur Diskussion bringen. Unter anderem stehen Vorträge, Workshops, Exkursionen und Filmreihen, aber auch Grill-Events und gemeinsames Brunchen immer wieder auf dem Programm. Wir wollen so vor allem Aspekte ansprechen, die in unserem Modulangebot weniger Beachtung finden.



Unser Programm richtet sich dabei nicht nur an den FB 09, sondern an alle Interessierte, die sich mit Themen wie Ernährung, Klimawandel, Nachhaltigkeit und Umwelt auseinandersetzen und sich darüber austauschen möchten.



Kontaktiert uns: ernaehrungsoekologie@googlemail.com

Folgt uns bei Facebook: *Studentischer Arbeitskreis Ernährungsökologie*

Oder macht mit: Termine unserer Treffen werden über Facebook bekannt gegeben

Unser aktuelles Programm findet ihr online.
Neue Gesichter (aus allen Fachbereichen) und Anregungen sind jederzeit
herzlich willkommen!

15.000 € für eure Projekte!



Ihr wollt einen Vortrag veranstalten? Möchtet zum Seminar gerne eine Exkursion? Ein ganzes Seminar incl. Lehrauftrag organisieren? Eine Ausstellung zu einem Thema das euch interessiert nach Gießen holen? Plant autonome Tutorien? Das und vieles mehr ist durch den Studentischen Projektrat des Fachbereichs 03 im Themenbereich Politik, Soziologie, Pädagogik, Kunst und Musik für alle studierenden der JLU möglich!

Hier könnt ihr finanzielle Förderung von bis zu **1000€** für Projekte beantragen. Abgabefrist der Anträge für Projekte sind im WiSe der **1.8.** im SoSe der **1.3.**

Nähere Informationen findet ihr unter SprJlu.wordpress.com



Wir haben uns im Sommer 2017 gegründet und sind ein Zusammenschluss aus Studierenden unterschiedlichster Fachbereiche und mit verschiedensten persönlichen Hintergründen, die sich gegen Antisemitismus und Antizionismus in Universität und Stadtpolitik engagieren.

Wir organisieren Vorträge, Workshops, Filmvorführungen und Ausstellungen zu historischem sowie aktuellem Antisemitismus und Antizionismus.

GEGEN JEDEN ANTISEMITISMUS

Wir freuen uns über neue Interessierte und Engagierte! Wenn ihr Lust habt, mal vorbei zu schauen, dann schreibt uns eine E-Mail oder bei Facebook. Dort findet ihr auch unsere aktuellen Veranstaltungen.

✉ initiativegegenantisemitismus@gmail.com

f [facebook.com/Studentische-Initiative-gegen-Antisemitismus-Giessen](https://www.facebook.com/Studentische-Initiative-gegen-Antisemitismus-Giessen)

Tut!

- Tutorien, die von Studierenden erdacht, geplant und geleitet werden
- Ein Angebot, dass Praxis in den Vordergrund stellt
- Eine Gelegenheit, Methoden für die pädagogische Berufspraxis kennenzulernen
- Eine Möglichkeit dein Können, dein Wissen, oder deine Erfahrungen aus Hobbys, ehrenamtlicher Tätigkeit, oder einem früheren Beruf für Mitstudierende einzusetzen



Empfohlen für Studierende, die Erziehungswissenschaft im Haupt- oder Nebenfach oder als Grundwissenschaft (z. B. Lehramt) studieren

Willkommen sind alle Studierenden der JLU

Gründe, um ein Tut zu belegen ...

- Neues entdecken und ausprobieren
- Verknüpfung zwischen Theorie und Praxis
- Unkompliziert Leute kennenlernen und Spaß haben

Wir suchen

Als Tutor*in oder Teilnehmer*in

DICH!



www.uni-giessen.de/tut
tut@erziehung.uni-giessen.de

UNIVERSUM

deine Stadt, dein Campus, dein Magazin!

Das Studenten-Magazin der JLU



Was wir bieten:

- Schulung in journalistischen Darstellungsformen und dem Redigieren von Texten
- selbständiges Recherchieren und Schreiben
- crossmediale Arbeitsweise (Foto, Video, Audio)
- Mitarbeit in einem jungen, dynamischen Team mit flachen Hierarchien

Interessiert?

Dann schreibt uns an:
universum.giessen@gmail.com



Gießen App



Neu in Gießen? Die **Gießen App** ist dein perfekter Begleiter!



Ganz Gießen immer mit dabei!

Wichtige Anlaufstellen, den aktuellen Speiseplan aller Cafeterien und Mensen der JLU und der THM, Restaurants, Geschäfte, Dienstleister und vieles mehr findest du in der **Gießen App**. Durch den personalisierbaren Newsfeed wirst du zudem immer mit den aktuellsten Nachrichten aus der Region versorgt.



Alle Events auf einen Blick!

Im Veranstaltungskalender der **Gießen App** findest du für jeden Tag spannende Events. Ganz egal ob Partys, Kulturangebote, Sportveranstaltungen oder Flohmärkte – Bei über 600 Veranstaltungen ist für dich sicher das passende Event dabei.



Exklusive Aktionen und Gewinnspiele!

Die besten Happy-Hour-Angebote und Studentenrabatte lassen sich im digitalen Gutscheinheft der **Gießen App** finden. Einfach mal in die Rubrik „Aktionen“ schauen und schon lässt es sich auch als Student super leicht sparen. Darüber hinaus hält die App immer wieder tolle Aktionen und Gewinnspiele für dich bereit.



Die **Gießen App** kannst du kostenlos im App Store oder bei Google Play herunterladen!

Be active - in Gießen!

Gemeinsam mehr bewegen

- NEUAUFLAGE -

Du willst...

- ...neue Leute kennenlernen?
- ...gemeinsam an einem tollen Projekt arbeiten?
- ...dich für eine nachhaltige Stadtentwicklung einsetzen?
- ...deine eigenen Ideen einbringen?

Hier findest du eine Übersicht über spannende, nachhaltig orientierte Initiativen in Gießen - schau doch einfach mal vorbei!



ALLrad - Allmende Lastenrad Projekt

Uns bewegt die Gemeingut-Idee. Wir kümmern uns um Lastenräder und leihen sie Dir auf Spendenbasis. Wir sind für weniger Autos und mehr Raum für Gärtnern, Gehen, Weilen, Spielen, Ruhen, Radeln, Beisammensein ... und befürworten den Nulltarif in Bus und Bahn. Was braucht es für ein gutes Leben und was nicht? Und was ist überhaupt ok für den Planeten?

www.dasallrad.org
post@dasallrad.org

Amnesty international - Ortsgruppe

Wir setzen uns für die Einhaltung der Menschenrechte ein, indem wir uns durch Infostände in der Stadt oder bei kulturellen Veranstaltungen an Kampagnen beteiligen. Außerdem organisieren wir Veranstaltungen, wie Filmvorführungen/ Vorträge/Ausstellungen, um für Themen rund um Menschenrechte zu aktivieren.

Offenes Treffen: 2. und 4. Mi, 20:15 Uhr
KHG, Wilhelmstr. 28, 1. Stock
udo.altmann@gmx.de
www.amnesty-giessen.de

An.ge.kommen e.V.

Wir engagieren uns für die Integration aller Menschen mit Migrationshintergrund. Um dieses Ziel zu erreichen, bietet der Verein verschiedene Begegnungsangebote, Deutschkurse, Sprachpartnerschaften und vieles mehr an. Wenn du helfen, mit jungen Menschen arbeiten und neue Leute kennen lernen möchtest, komm vorbei!

Offenes Treffen: Mo, 18-20 Uhr
Walltorstraße 3
info@angekommen-giessen.de
www.angekommen-giessen.de

Arbeitskreis Ernährungsökologie

Wir betrachten Ernährung nicht nur als Essen und Trinken. Der Mensch hat durch sein Ernährungsverhalten nicht nur Einfluss auf seine Gesundheit, sondern auch auf die Gesellschaft, Umwelt und Wirtschaft. Die Aufgabe der Ernährungsökologie als interdisziplinäre Wissenschaft ist es, die komplexen Zusammenhänge zwischen den Bereichen aufzuzeigen, nach Problemlösungen zu forschen und die Ergebnisse einzubeziehen. Mithilfe von Vorträgen, Workshops und Filmvorführungen wollen wir diese Wissenschaft anschaulich machen und weitergeben.

ernaehrungsoekologie@googlemail.com
<https://www.facebook.com/Ernaehrungsoekologie/>

BUNDjugend - Ortsgruppe

Die BUNDjugend ist die unabhängige Jugendorganisation des Bund für Umwelt und Naturschutz. Die Gießener Gruppe hat gemeinsam mit dem AStA eine Give Box initiiert. Außerdem machen wir viele Infostände auf Straßenfesten, Siebdruck-Workshops, Kleidertauschpartys, ... Wir zeigen, wie ein nachhaltiger, zukunftsfähiger Lebensstil aussehen kann und welche praktischen Angebote es dazu gibt. Häufig gehen wir gemeinsam auf Festivals und Demos - denn nicht nur jeder einzelne kann etwas tun, sondern auch die Politik muss handeln! Im Moment ruhen die Aktivitäten etwas, deshalb freuen wir uns über neue Menschen mit ihren Ideen!

Bundjugend.giessen@mail.de
<https://www.bundjugendhessen.de/mitmachen/jugendgruppen/bundjugend-giessen/>

Critical Mass

Wir fahren gemeinsam mit dem Rad durch die Stadt, um auf eine umweltverträgliche Mobilität, mehr Rücksicht auf den Straßen und eine menschenfreundliche und nachhaltige Stadtentwicklung aufmerksam zu machen. Je mehr, desto bunter und lustiger! Komm einfach mit deinem Drahtesel vorbei und fahr mit uns durch die Stadt!

Jeder 1. Do im Monat, 19:00 Uhr und jeder 3. So um 16:00 Uhr
Vor dem Unihauptgebäude
Facebook: [criticalmassgiessen](https://www.facebook.com/criticalmassgiessen)

Extinction Rebellion - Ortsgruppe

Extinction Rebellion ist eine Gruppe, die auf die Klimakatastrophe, die ökologische Krise und deren Folgen aufmerksam machen und einen Systemwandel hin zu mehr Demokratie und sozialer Gerechtigkeit erwirken will. Dazu nutzen wir historisch bewährte Formen des friedlichen zivilen Ungehorsams und lernen zusammen, achtsam miteinander, uns selbst und unserer Umwelt umzugehen.

www.extinctionrebellion.de
Instagram: [xr_giessen](https://www.instagram.com/xr_giessen)
Facebook: [xrgiessen](https://www.facebook.com/xrgiessen)
giessen@extinctionrebellion.de

Foodsharing - Ortsgruppe

Du hast die Lebensmittelverschwendung satt? Wir retten genießbare Lebensmittel vor dem Wegwerfen von diversen Betrieben und verteilen diese öffentlich. Die Zeiten und Orte der Verteilungen findest du auf der Facebook-Seite. Du willst selber Lebensmittel von Betrieben abholen? Dann werde jetzt zum Foodsaver!

Offenes Treffen: Jeder 2. Mi im Monat, 20:00 Uhr, Alte UB (FB 09)
Facebook: [FoodsharingGiessen](https://www.facebook.com/FoodsharingGiessen)
t.me/FoodsharingGiessen

Freiwilligenzentrum für Stadt und Landkreis Gießen e.V.

Wir sind Informations- und Beratungsstelle zu Fragen des Ehrenamts. Wir unterstützen bei der Suche nach dem geeigneten Engagement. Darüber hinaus bieten wir Weiterbildungsmöglichkeiten für Ehrenamtliche und beraten Vereine und weitere Projekte. Übergreifend ist unser Ziel, im ehrenamtlichen Bereich nachhaltige, langfristige Strukturen und eine Anerkennungskultur aufzubauen und zu erhalten.

Mo und Mi 10-12 Uhr und 14-17 Uhr
Ludwigstraße 6
Tel.: 0641 306 2258
freiwilligenzentrum@giessen.de

Fridays for Future - Ortsgruppe

Auch in Gießen protestieren Student*innen gegen die Umweltzerstörung und für einen vernünftigen Umgang mit dem Klimawandel auf der Basis wissenschaftlicher Fakten. Mit einer offenen Organisationsstruktur, in die sich jede*r einbringen kann und durch das stetige Sammeln von Erfahrungen, sollen die zukünftigen Demonstrationen noch mehr Aufmerksamkeit auf das existenzielle Thema lenken!

Termine zu den Demos auf
Facebook: FFF Gießen

Gemeinschaftsgarten des AStA „Paradieschen“

Das Paradieschen ist in Kooperation mit dem AStA der JLU und der Raumstation3539 entstanden. Wir wollen ein kleines Paradies für Kräuter, Gemüse und Obst aus eigenem Anbau in unserer Stadt schaffen. Du hast Lust auf Anpacken, Ausgleich und Austausch? Freiraum, Kooperation, Lagerfeuer und Schlemmen? Experimente, Workshops, Selbstorganisation und viele tolle Menschen? Dann komm einfach unverbindlich vorbei - Vorkenntnisse sind nicht notwendig. Wir vernetzen uns über Telegram. Aktuelles findest du aber auch in der FB-Gruppe.

Offenes Urban Gardening:
Do, 18-21 und Sa 10-13 Uhr
Prototyp, Georg-Phillip-Gail-Str. 5
t.me/gemeinschaftsgartenparadieschen
<https://www.facebook.com/groups/374482086433205/>
paradieschengiessen@web.de

Givebox

Die Givebox ist ein rund um die Uhr begehrter Schrank, in den du funktionstüchtige Gebrauchsgegenstände, die du nicht mehr brauchst, anonym verschenken bzw. etwas mitnehmen kannst - egal, ob Pulli, DVD oder Bilderrahmen. Wir alle haben Dinge die wir nicht mehr brauchen, jedoch zum Wegschmeißen zu schade wären. Diese zu teilen ist nachhaltig, befreit von Krempel und schafft ein neues Bewusstsein jenseits von klassischem Konsum und Besitz. Die Giveboxen gibt's ab Ende 2019.

Givebox 1 (Kooperation: GSW und BUNDjugend): Parkplatz Ecke Lincolnstraße/Hannah-Arendt-Straße
Givebox 2 (Kooperation: Raumstation3539): Im Garten des Prototyps, Georg-Phillip-Gail-Str. 5

Greenpeace - Ortsgruppe

Du hast Lust dich ehrenamtlich zu engagieren und die Natur aktiv zu schützen? Dazu veranstalten wir spannende Vorträge, Informationsstände und weitere Aktionen. Einen Überblick über unsere bisherigen Aktionen findest du auf unserer Webseite. Jede*r ist herzlich dazu eingeladen, beim offenen Plenum vorbei zu schauen.

Di, 19:30 Uhr, Ostanlage 25 a
info@giessen.greenpeace.de
www.giessen.greenpeace.de
Facebook: greenpeace.giessen

Hilfe für Nepal- Namaste Didi e.V.

Wir sind ein junger Verein der sich auf Augenhöhe für unterprivilegierte Menschen in Nepal einsetzt. Unser Konzept ist lokales bereits bestehendes Engagement das von den NepalesInnen selbst erdacht wurde zu unterstützen und vor Ort Bewusstsein für deren Situation zu schaffen. Falls du uns kennen lernen willst, schreib eine Mail.

Hilfe-fuer-Nepal@namaste-didi.de

Jugendwerkstatt

Wir sind eine gemeinnützige Qualifizierungs- und Bildungseinrichtung, die benachteiligte Jugendliche und Langzeitarbeitslose beim Einstieg in den Beruf unterstützt. Außerdem bieten wir Projekte, Praktika und ehrenamtliche Tätigkeiten an. Im Kaufhaus findest du Möbel, Bücher, Haushaltswaren und Textilien aus zweiter Hand zu fairen Preisen. Wenn du eine Fahrradreparatur benötigst oder auf der Suche nach einem soliden, gebrauchten Fahrrad bist, schau in der Fahrradwerkstatt vorbei.

Kaufhaus: Di/Mi/Fr 9:30-16:30, Do 9:30-18:00, Sa 9:00-13:00
Fahrradwerkstatt: Mo- Fr 9:00-12:30 Uhr
Mo, Di, Do 13:00-15:30 Uhr
Alter Krodorfer Weg 4
info@jugendwerkstatt-giessen.de
www.jugendwerkstatt-giessen.de

Küchée

Wir sind ein studentisch organisiertes Café auf Spendenbasis. Unsere Tätigkeiten sind der Cafébetrieb sowie das Mehrgenerationen-Café, aber auch Konzerte, Filmabende, Mitmach-Buffets und Vernetzungstreffen finden hier statt. Wir möchten einen offenen Raum der Begegnung für Menschen und Initiativen in Wohnzimmeratmosphäre bieten und somit das Leben in Gießen kulturell mitgestalten. Einbringen könnt ihr euch im Café oder bei der Organisation.

Öffnungszeiten und Veranstaltungen:
Facebook: studentischeideenkueche

Medinetz

In vielen Städten existieren Medinetze als Anlaufstelle für Menschen, die aus den verschiedensten Gründen einen eingeschränkten Zugang zu medizinischer Hilfe haben. Alles kann, nichts muss! Wir sind alle Studierende, abhängig von Euren Kapazitäten könnt Ihr einen „Handy-Dienst“ übernehmen, Patient*innen betreuen und begleiten, politisch aktiv werden, Projekte organisieren, an der deutschlandweiten Vernetzung mitarbeiten und vieles mehr.

medinetz-giessen@posteo.de
Facebook: Medinetz Gießen
Offenes Treffen: Di, 19:30-21:00
Institut für Geschichte der Medizin,
Iheringstraße 6
<https://medinetzgiessen.de/>

Prototyp

Der Prototyp ist eine Kooperation zwischen raumstation3539 und Stadt Gießen. Unser Ziel ist die Installation eines Kultur- und Gewerbehofes mit Ateliers, Werkstätten, Büros, Veranstaltungs- und Proberäumen in Gießen. Überall soll Platz für Innovation, Nachhaltigkeit, Begegnung und Inspiration sein. Im Prototyp gibt es einen Veranstaltungsraum für Konzerte und Lesungen und einen Raum, den sich Initiativen, Gruppen, Unternehmen und Projektmacher*innen teilen. Außerdem befinden sich dort das Hauptquartier der GIENNALE, ein Coworking-Space und einen Garten, der durch die Urban-Gardening-Gruppe „Paradieschen“ genutzt wird.

Georg-Philipp-Gail-Straße 5

Raumstation3539

Die raumstation3539 ist eine Genossenschaft, die das Ziel hat, Gießen durch persönliches Engagement zu einem lebenswerteren Ort zu machen. Sie fungiert als Netzwerkknotenpunkt und gibt vielen Initiativen aus den Bereichen Kultur, Gesellschaft, Ökologie und kooperative Ökonomie eine nachhaltige Perspektive. Im Programm URBANAUTIK bieten wir Beratung für entsprechende Projekte an. Als Hauptquartier dient die Anschlussverwendung, in der außerdem ein Coworking-Space und ein Pop Up Shop Platz haben.

Plenum: Jeden zweiten Mi im Quartal
Anschlussverwendung, Grünberger Str.
22 oder im prototyp
info@raumstation3539.net
www.raumstation3539.net
Facebook: raumstation3539

Solawi - solidarische Landwirtschaft

Wir sind eine bunt gemischte Gruppe, die aus unterschiedlichen Motivationen zusammengefunden haben. Alle haben die Möglichkeit ihre eigenen Ideen einzubringen, um ein vielfältiges und nachhaltiges Gartensystem zu entwickeln. Wir gärtnern, beobachten, experimentieren, diskutieren, lernen dazu und organisieren uns so weit wie möglich selbst. Für die Einen ist es der Spaß am gemeinschaftlichen Gärtnern, für die Anderen das Ziel sich selbst zu versorgen.

mustermax@posteo.de
Wiese am Radweg R7, unterhalb „Am
Wallborn“

Stadtacker

Wir sind junge, motivierte Leute, die stadtnah am Schwanenteich gärtnern. Jede*r ist eingeladen praktische Erfahrungen zu machen und eigene Ideeneinzubringen. Der Acker wird ökologisch ohne Pflanzenschutzmittel und industriellen Mineraldünger bewirtschaftet. Wir möchten Interessierten aufzeigen wie Nahrungsmittel angebaut werden können und welche positiven und negativen Seiten dies hat.

Offenes Treffen: Mo und Fr 18-20 Uhr am
Stadtacker am Schwanenteich
info@stadtacker-giessen.de
<https://www.facebook.com/groups/197395994379071/>

Stinknormale Superhelden

Es sollte stinknormal sein, umweltbewusst zu handeln! Superhelden treten auf, wenn die Welt in Gefahr ist, die Gesellschaft versagt und es notwendig ist, zu handeln! Wir zeigen Menschen, wie einfach es ist, täglich umweltbewusst zu handeln und dass dies auch Spaß machen kann! Um unseren Lebensraum für uns, alle Lebewesen und die nachfolgenden Generationen zu erhalten und den nachhaltigen Umgang mit Ressourcen, sowie ganzheitliches Denken zu fördern! Wir schnappen uns wichtige Themen, planen Aktionen und zeigen kreativ Lösungen auf.

Regelmäßige Plena und Aktionen in
Gießen und Marburg.
mi.superhelden@posteo.de
Facebook:
StinknormaleSuperheldenGiessen

Viva con Agua de Sankt Pauli e.V. - Ortsgruppe

Wir sind ein internationales Netzwerk und setzen uns für einen menschenwürdigen Zugang zu sauberem Trinkwasser und sanitärer Grundversorgung ein. Auch in Gießen starten wir als lokale Gruppe viele kreative Aktionen, um für das Thema zu sensibilisieren, damit sich die Lebensbedingungen weltweit nachhaltig verbessern.

Treffen: Anfang des Monats (siehe FB)
www.facebook.com/vca.marburg
marburg@vivaconagua.org
www.vivaconagua.org

Weltladen

Fairer Handel ist unser Geschäft, egal ob im Laden in der Schulstraße 4 oder in der Bildungsarbeit für nachhaltige Entwicklung. Interessierte sind jederzeit willkommen - wir suchen Euch für FAIRänderung.

mitmachen@weltladen-giessen.de
<http://weltladen-giessen.de/>
Facebook: WeltladenGiessen

WG Flohmarkt

Hereinspaziert! Jedes Jahr im Sommer laden wir vom WG Flohmarkt dazu ein, neue Besitzer für alte Schätze zu finden und das auf die wohl schönste Art und Weise. Denn in über 30 Gießener WGs wird getrödelt, getauscht, aber auch getrunken, getanzt und vieles mehr. So einen Flohmarkt habt Ihr noch nie gesehen. Hier wird die ganze Stadt zum Trödelfestival. Be active und trödelt mit!

[facebook.com/wgflohmarkt](https://www.facebook.com/wgflohmarkt)
wg-flohmarkt.de
info@wg-flohmarkt.de

Telegram: Gießener Gruppen

In dem Kanal „Gießener Gruppen“ findest du eine Übersicht über eine Vielzahl spannender Gruppen - von Ökoblase über Mitfahrgelegenheiten bis hin zum Kulturkalender. Lade dir jetzt die App runter - ein MUSS für alle GießenerInnen!

<https://t.me/giessenergruppen>

Angebote des AStA

Psychologische Beratung

Die Psychologische Studierendenberatung des AStA der Justus-Liebig-Universität Gießen steht euch mit einer kostenlosen Beratung zur Seite. Mit Hilfe psychologischer und psychotherapeutischer Methoden unterstützt sie die Studierenden.

In persönlichen Gesprächen bieten wir Beratung zu folgenden Themen an:

- Stress, Überforderung und Arbeitsstörung
- Schwierigkeiten bedingt durch Belastungsstörungen
- Problematischer Suchtmittelkonsum
- Ängste (z.B. Prüfungsangst, soziale Ängste)
- Depressionen
- Essstörungen
- Angehörigengespräch im Rahmen der Beratung
- Psychologische Diagnostik und Problemerkklärung
- Informationen zu beratenden und behandelnden Praxen
- Testdiagnostik zu umschriebenen Fragestellungen

Sprechstunden

Montags: 13-15 Uhr - offene Sprechstunde

Dienstags: 13-15 Uhr - offene Sprechstunde

Mittwoch: 13-15 Uhr - offene Sprechstunde

Während der offenen Sprechstunde kannst du unangemeldet bei uns vorbeikommen. Den Termin kannst du ganz einfach und diskret per Mail ausmachen, unter beratung@asta-giessen.de.

Berater*innen

Dipl.-Psych. Benjamin Volkmann

Dipl.-Psych. Christiane Grewing

Rechtsberatung

Termine und Schwerpunkte:

Vorlesungszeit:

11:00 bis 13:00 Uhr (teilweise bis 14 Uhr)

Vorlesungsfreie Zeit:

12:00 bis 13:00 Uhr (teilweise bis 14 Uhr)

Montag

Mietrecht, Allgemeinrecht, Michael Roth

13-14 Uhr: Ausländerrecht, Bernhard Gerth

Dienstag

BAföG-Recht, Familienrecht, Anette Klemm

Mittwoch

Mietrecht, Allgemeinrecht, Susanne Eue

Donnerstag

BAföG-Recht, Verwaltungsrecht, Familienrecht, Inka Sartorius;

13-14 Uhr: Migrationsrecht, Jan Plischke

Freitag

Sozialrecht, Allgemeinrecht, Frank Lechner

Die Beratung kann nicht telefonisch erfolgen.

Beratungsort

AStA der JLU Gießen

Jürgen-Dietz-Haus

Otto-Behaghel-Str. 25D, Raum 16.1

Solifonds

Viele Studierende kennen Phasen, in denen das Geld knapp wird. Kommt dann noch eine unerwartete Ausgabe, Jobverlust, Krankheit oder ein Kind dazu, stehen manche plötzlich unverschuldet vor finanziellen Schwierigkeiten.

Hier kann schnell die Exmatrikulation drohen, wenn der Semesterbeitrag nicht gezahlt werden kann. In der Regel sind die Studierenden dann auf sich alleine gestellt, da sie in solchen Situationen kaum Hilfe von anderen öffentlichen Einrichtungen bekommen können.

Seit 2009 gibt es für solche Fälle den Solifonds. Ausgestattet mit Mitteln durch die Studierendenschaften der JLU und der THM kann der Verein finanziell notleidenden Studierenden kurzfristig helfen.

Öffnungszeiten:

Montag bis Donnerstag von 09:00 – 13:00 Uhr

Allgemeine Sprechstunde:

Donnerstag von 09:00 – 11:00 Uhr*

**Hinweise zu Änderungen der Sprechzeiten u.a. findet Ihr auf der Homepage unter News.*

Nutzt bitte auch die Möglichkeit einen Beratungstermin innerhalb der Öffnungszeiten per e-mail unter kontakt@solifonds-giessen.de zu vereinbaren.

Besonders während des Rückmeldezeitraums kommt es zu einem hohen Antragsvolumen mit entsprechenden Wartezeiten.

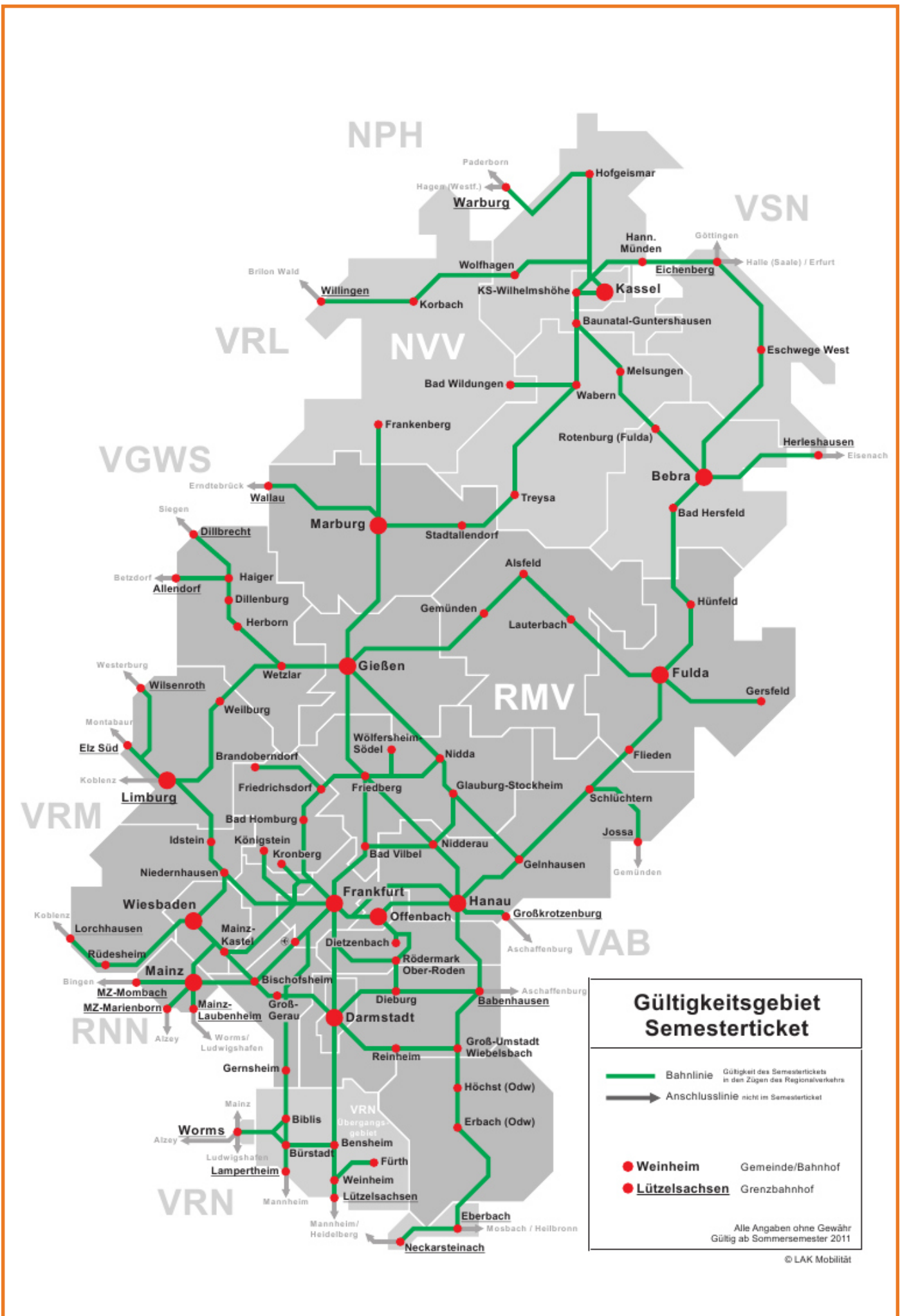
Förderberechtigt ist jede*r Studierende der JLU und der THM unabhängig von der Staatsangehörigkeit. Es besteht kein Rechtsanspruch auf Förderung, da der Solifonds ein eingetragener Verein ist.

Die Förderung erfolgt gemäß der Vergaberichtlinie des Fördervereins. Die Fördersumme wird nach einem festgelegten Schema berechnet. Unabhängig von der Berechnung der Fördersumme wird in jedem Fall eine Plausibilitätsprüfung durchgeführt, um sicherzustellen, dass nur bedürftige Studierende gefördert werden.

Detailliertere Informationen, Abgabefristen, Antragsformulare in deutsch, englisch und französisch findet Ihr auf unserer Homepage.

**Förderverein für unschuldig in Not
geratene Studierende e.V.
AStA der JLU, Raum 20
Otto-Behagel-Straße 25D
35394 Gießen
www.solifonds-giessen.de
kontakt@solifonds-giessen.de**

SOLIFONDS
der Hochschulen in Gießen 



Gültigkeitsgebiet Semesterticket

— Bahnlinie Gültigkeit des Semestertickets in den Zügen des Regionalverkehrs
→ Anschlusslinie nicht im Semesterticket

● **Weinheim** Gemeinde/Bahnhof
● **Lützelsachsen** Grenzbahnhof

Alle Angaben ohne Gewähr
 Gültig ab Sommersemester 2011

© LAK Mobilität



Gut zu wissen!

Studieren mit Kind

Alle wichtigen Informationen erhältst du unter www.kind-und-studium.de, sowie über das Autonome AStA-Referat „Studieren mit Kind“: studieren-mit-kind@asta-giessen.de

ISIC

ISIC ist die International Student Identity Card, ein weltweit akzeptierter Nachweis des Studierendenstatus. Mit vielen Discount & Benefit Partner*innen kannst du oftmals viel Geld sparen. Erhalten kannst du die ISIC bei uns im AStA Büro.

Semesterticketrückerstattung

Die Gebühren für das Semesterticket können in Ausnahmefällen (z.B. Urlaubssemester, Krankheit oder Auslandssemester) rückerstattet werden. Mehr Infos dazu gibt es auf der AStA-Homepage oder in der Semesterticketinfobroschüre des AStAs. Den Antrag dafür findest du auf unserer Homepage oder direkt bei uns im AStA-Büro.

Chipkarte

Die multifunktionale Chipkarte der JLU Gießen dient als Studierendenausweis. Zusätzlich bietet sie weitere Funktionen. Unter anderem ist sie Zahlungsmittel in den Mensen, dient als Kopierkarte und dem Ausleihen von Literatur in den Bibliotheken des Bibliothekssystems und der Durchführung von Prüfungs-/ Lehrveranstaltungstransaktionen (An- und Abmeldungen) via FlexNow.

Freie Fahrt mit den nextbike-Rädern

Egal ob blaues JLU-Rad oder grünes THM-Rad: Alle nextbike-Leihräder können von euch genutzt werden. Für euch als Studierende entstehen für die ersten 30 Minuten jeder Ausleihe, keine weiteren Kosten. Über den Semesterbeitrag zahlt ihr aktuell 1€ für 30 Freiminuten pro Fahrt. Nach einer Pause von 15 Minuten könnt ihr ein neues Rad mit Freiminuten ausleihen.

Öffnungszeiten des AStA-Büros

Otto-Behaghel-Straße 25d

Montag: 10 - 14 Uhr
Dienstag: 10 - 14 Uhr
Mittwoch: 10 - 14 Uhr
Donnerstag: 10 - 14 Uhr
Freitag: 10 - 14 Uhr

0641 9914800 oder -9914794
buero@asta-giessen.de



www.asta-giessen.de
www.facebook.com/asta.uni.giessen
www.instagram.com/asta.uni.giessen

TRADITION
IST 1846.



ERLEBE BUNDESLIGA BASKETBALL IN GIESSEN! STUDITICKET-AKTION

Für einen 10er zu den GIESSEN 46ers!

Stehplatz*

+0,5l Getränk

für 10€

ANGEBOT LIMITIERT! BEGRENZTES KONTINGENT!
Karten sind im ASta-Büro erhältlich.

*Stehplätze befinden sich auf der Stehtribüne West

