

[www.asta-giessen.de](http://www.asta-giessen.de)

[@asta.uni.giessen](https://twitter.com/asta.uni.giessen)

# CHAOSRATGEBER 2023/24

Infos und Tipps rund um dein Studium in Gießen



stud<sup>\*</sup>  
*et al.*  
pod  
cast



**Ein Podcast für  
und mit Studis!**  
Überall, wo es Podcasts gibt.

# Inhalt

|   |    |
|---|----|
| Vorwort.....                                      | 4  |
| Was ist der AStA ? .....                          | 5  |
| Studentische Selbstverwaltung .....               | 6  |
| Universitäre Selbstverwaltung .....               | 16 |
| Welche Referate gibt es im AStA? .....            | 18 |
| Autonome Referate .....                           | 22 |
| Fachschaften .....                                | 27 |
| Studium von A–Z .....                             | 38 |
| Von Gießen in die weite Welt – Study Abroad!..... | 44 |
| Wohnen in Gießen.....                             | 49 |
| Freizeit.....                                     | 52 |
| Be Active – in Giessen!.....                      | 56 |
| Angebote des AStA .....                           | 83 |
| Gib Dein Feedback zum Studium! .....              | 89 |

## IMPRESSUM

---

### **Herausgeber**

Allgemeiner Studierendenausschuss (AStA) der JLU Gießen  
Otto-Behaghel-Straße 25, Haus D, 35394 Gießen

0641 991 48 00 | buero@asta-giessen.de

 [www.asta-giessen.de](http://www.asta-giessen.de)

 [www.facebook.com/asta.uni.giessen](https://www.facebook.com/asta.uni.giessen)

 [www.instagram.com/asta.uni.giessen](https://www.instagram.com/asta.uni.giessen)

### **Redaktion**

AStA der JLU | Referat für Öffentlichkeitsarbeit, Layout und Design

### **Bildnachweise**

Alle Fotos im Chaosratgeber wurden, sofern nicht anders angegeben, vom AStA der JLU gemacht oder uns privat überlassen.

**Liebe Erstis,**

als Allgemeiner Studierendenausschuss (kurz: AStA, die Vertretung der Studierenden an der JLU) begrüßen wir euch herzlich an der Uni und in Gießen!

Für die meisten von euch beginnt jetzt ein neuer Lebensabschnitt. Ihr werdet spannende und weniger spannende Dinge lernen, neue Freund\*innen finden, euch bestimmt nicht nur einmal in der Uni verlaufen und viele werden eine bisher unbekannte Stadt entdecken.

Um euch den Einstieg in euren neuen Lebensabschnitt zu erleichtern, haben wir euch im „Chaosratgeber“ alle möglichen wichtigen Infos rund um die Uni und das Leben in Gießen zusammengestellt.

Anfänglich gibt es eine kleine Übersicht darüber, was der AStA ist. Ihr erfahrt Wissenswertes zur Hochschulpolitik und welche Referate es im AStA gibt. Danach könnt Ihr herausfinden, in welchen hochschulpolitischen Listen oder Fachschaften ihr euch zum Beispiel engagieren könnt und was sich hinter Abkürzungen wie „StuPa“ oder „FSK“ verbirgt.

Anschließend erklären wir euch einige wichtigen Fachbegriffe, mit denen ihr im Laufe eures Studiums sicherlich immer mal wieder zu tun haben werdet. Außerdem gibt's einige spannenden Infos zum Thema Auslandsstudium und alles rund um das Thema Mieten und Wohnen.

Daraufhin kommt dann der entspannende Teil des Chaosratgebers, in dem Ihr erfahrt, was ihr alles in Gießen unternehmen könnt. Im „Be Active!“-Teil stellen sich viele regionale Initiativen und Organisationen vor, die sich immer über neue Gesichter freuen!

Zum Schluss stellen wir euch kurz die Angebote des AStA vor, so zum Beispiel die Stellen, an die ihr euch wenden könnt, wenn Ihr psychologische Beratung sucht oder unschuldig in finanzielle Notlagen kommt.

Wir wünschen euch viel Spaß mit dem diesjährigen „Chaosratgeber“ sowie einen guten Start in euer Studium und hoffen, dass ihr euch schnell an der JLU und in Gießen einlebt!

Bei Fragen sind wir jederzeit für euch erreichbar!



# Was ist der AStA ?

AStA steht für allgemeiner Studierenden-ausschuss. Wir sehen es als unsere Aufgabe an, euch als Studierende nach außen (d.h. gegenüber der Uni oder der Öffentlichkeit) zu vertreten und attraktive Angebote für euch zu schaffen. Wir arbeiten in verschiedenen Themenbereichen, den Referaten und organisieren zum Beispiel Infoveranstaltungen, Partys, Wettbewerbe und Vieles mehr.

Wenn du Fragen, Anregungen, Kritik oder einfach Lust hast mitzumachen, melde dich einfach bei uns!

## UNSERE ANGEBOTE

---

Wir kümmern uns zum Beispiel darum, dass ihr mit dem Semesterticket in Hessen zum Festpreis mit dem ÖPNV unterwegs seid. Damit ihr in Gießen nicht nur auf die Busse angewiesen seid, könnt ihr außerdem mit unseren Leihrädern 45 Minuten kostenlos durch Gießen radeln. Darüber hinaus bieten wir für Studierende kostenfreie Rechts- und psychologische Beratung an. Mehr zu unseren Angeboten erfahrt ihr auf **Seite 83**.

## VERGÜNSTIGUNGEN BEI LOKALEN VERANSTALTUNGEN

---

Wir kooperieren mit einigen lokalen Vereinen und Initiativen. Deswegen bekommt ihr vergünstigte Tickets bei Veranstaltungen der Gießener 46ers, des FC Gießen und beim jährlichen „Stadt ohne Meer“-Festival. Außerdem könnt ihr mit dem

Theaterticket kostenlos das Gießener Stadttheater besuchen und mit der Freibadflatrate im Sommer für 2€ pro Semester wann immer ihr wollt in die Gießener Freibäder gehen.

## DIE REFERATE

---

Die Arbeit des AStA wird von Referent\*innen gemacht. Bevor sie das tun können, werden sie vom Studierendenparlament (StuPa) gewählt.

Die thematisch orientierten Referate kümmern sich zum Beispiel um unsere Finanzen, die Angestellten oder unser öffentliches Auftreten im Netz. Zusätzlich werden Veranstaltungen in den Bereichen Verkehr, Nachhaltigkeit, Antifaschismus und vielem mehr organisiert, Podcasts produziert, Kooperationen ausgehandelt oder AStA-Partys geplant und veranstaltet. Mehr zu den verschiedenen Referaten des AStA erfahrt ihr auf **Seite 18**.

## LUST MITZUMACHEN?

---

Du hast Lust dich für die Belange der Studierenden der JLU einzusetzen oder unsere Arbeit mal kennenzulernen? Dann wende dich gerne an [koordination@asta-giessen.de](mailto:koordination@asta-giessen.de) und schau mal bei einer unserer Sitzungen vorbei!

Ansonsten hast du die Möglichkeit dich bei deiner Fachschaft, in den autonomen Referaten und den verschiedenen Hochschulisten zu engagieren oder sogar deine eigene Liste zu gründen. Was das alles ist, wie der AStA in den hochschulpolitischen Kontext einzuordnen ist und was da so geht, erfährst du auf den kommenden Seiten.

# Studentische Selbstverwaltung



In der studentischen Selbstverwaltung organisieren Studierende sich in verschiedenen Gremien, um ihre Interessen an der Universität einzubringen und eigene Projekte zu entwickeln. Welche Gremien es auf Seite der studentischen Selbstverwaltung gibt und welche Möglichkeiten dort bestehen, erfahrt ihr hier. Eine Übersicht zu allen hier vorgestellten Elementen findet Ihr außerdem unter [www.uni-giessen.de/org/ssv](http://www.uni-giessen.de/org/ssv).

## VERFASSTE STUDIERENDENSCHAFT

Das seid ihr! Mit eurer Einschreibung seid ihr automatisch Mitglieder der Verfassten Studierendenschaft. 7,50€ eures Semesterbeitrags gehen jedes Semester an den Haushalt der Studierendenschaft. Dadurch ist es möglich, politische Tätigkeiten auszuführen und tolle Angebote für euch bereitzustellen. Die Angebote werden vom Studierendenparlament, dem AStA, den Fachschaften oder der Fachschaftenkonferenz initiiert und umgesetzt.

## HOCHSCHULWAHLEN

Einmal im Jahr könnt ihr eure Stimmen für Vertreter\*innen in verschiedenen Gremien an der Universität abgeben. Bei den Hochschulwahlen treten mehrere hochschulpolitische Listen für Plätze im Studierendenparlament, den Senat und die Fachschaften an. Ihr wollt selbst gewählt werden, um die Interessen der Studierenden vertreten zu können? Dann nehmt Kontakt zu den Hochschullisten auf oder informiert euch, wie ihr eine eigene Liste gründen könnt!

## HOCHSCHULPOLITISCHE GRUPPEN (LISTEN)

Hochschulpolitische Gruppen beschäftigen sich mit Fragestellungen rund um die Universität und das Studium und treten mit ihrer Liste meistens zur Wahl für das Studierendenparlament und den Senat an. Die Listen sind immer auf der Suche nach neuen Mitgliedern! Wenn ihr euch durch eine Liste angesprochen fühlt, meldet euch doch einfach bei ihr und schaut sie euch an.

## STUDIERENDENPARLAMENT (STUPA)

Das StuPa ist das höchste Organ der Verfassten Studierendenschaft. Hier sitzen die Parlamentarier\*innen, die über studentische Belange entscheiden. Welche hochschulpolitischen Listen mit wie vielen Vertreter\*innen (Sitzen) im StuPa vertreten sind, wird einmal im Jahr durch die Hochschulwahlen festgelegt. Das Studierendenparlament tagt öffentlich und in jeder Sitzung besteht die Möglichkeit, Fragen an aktuelle Amtsträger\*innen zu stellen. Außerdem entscheidet es über die finanziellen Mittel der Studierendenschaft und kann studentische Initiativen fördern. Also schaut doch mal bei den Sitzungen vorbei!

✉ [stupa@uni-giessen.de](mailto:stupa@uni-giessen.de)

🌐 [www.uni-giessen.de/de/org/ssv/stupa](http://www.uni-giessen.de/de/org/ssv/stupa)



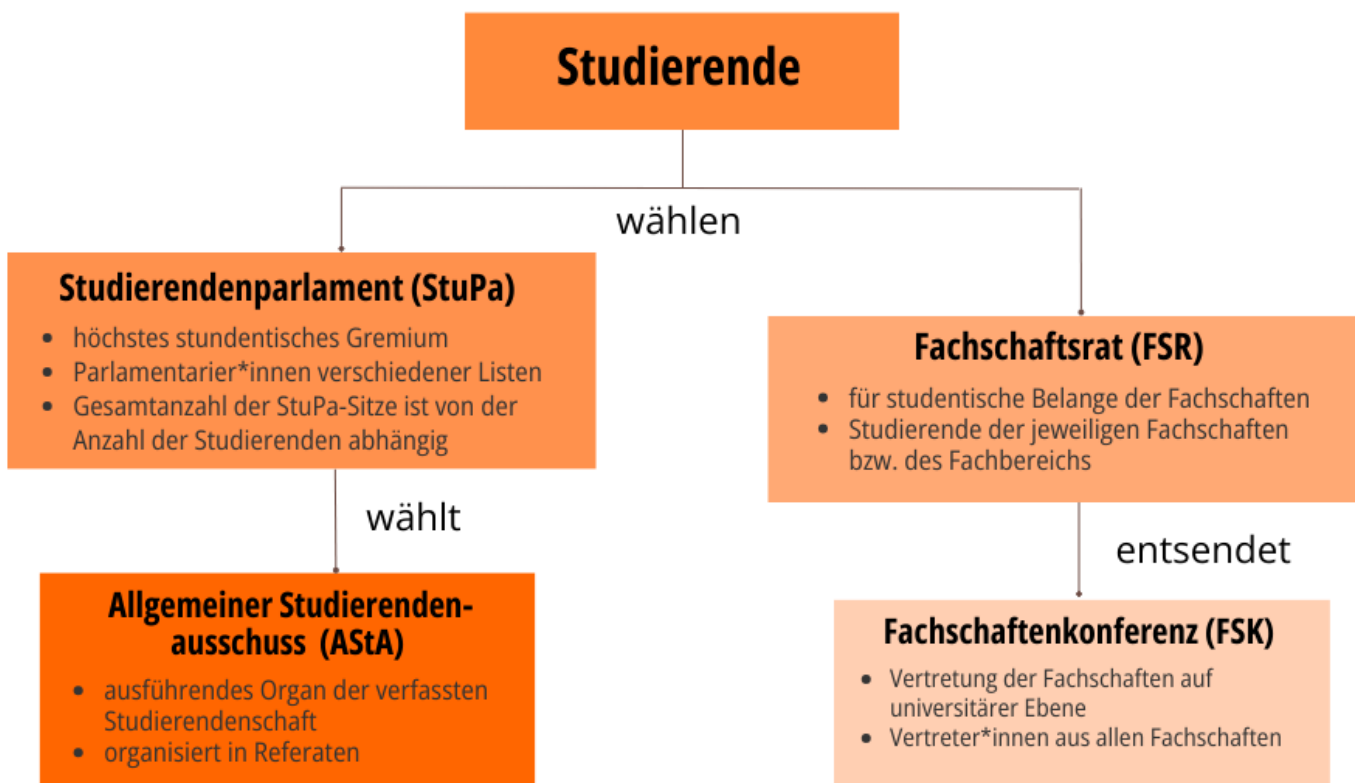
## ALLGEMEINER STUDIERENDEN- AUSSCHUSS (ASTA)

Der ASTa ist das ausführende Organ der Verfassten Studierendenschaft. Die Mitglieder (Referent\*innen) werden im Studierendenparlament vorgeschlagen und gewählt. Die Referent\*innen arbeiten in verschiedenen Bereichen, zum Beispiel in der Aushandlung des Semestertickets oder des Theatertickets, in hochschulpolitischen Angelegenheiten oder auch in ökologischen Bereichen. Der ASTa bietet außerdem unter anderem eine kostenlose Rechts- und eine psychologische Beratung an. Auch hier gilt: bei Fragen, Anregungen, Kritik usw. einfach melden!

## FACHSCHAFTEN

Die Fachschaften kümmern sich um die Beantwortung aller Fragen rund um euren Studiengang. Die Mitglieder der Fachschaften sind hier Expert\*innen, da sie schließlich das gleiche wie ihr studieren. Außerdem kümmern sie sich um die Lösung von Problemen, zum Beispiel bei Prüfungsangelegenheiten, aber die Fachschaften bieten noch viel mehr! Lest hier im Heft weiter und sprecht eure Fachschaft an! Sie freut sich über alle Interessierten.

# Studentische Selbstverwaltung

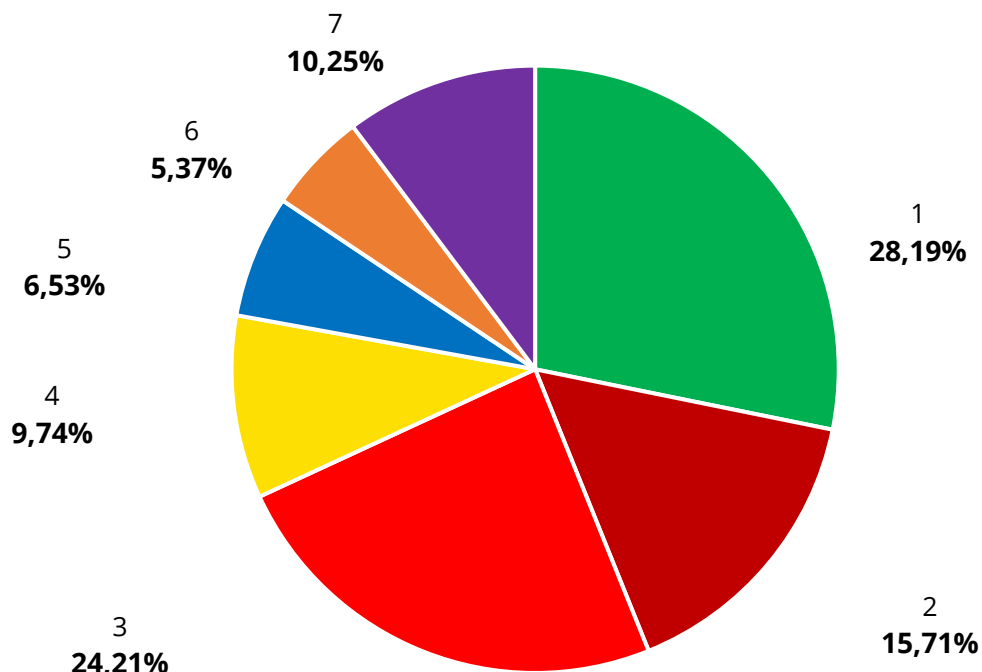


## AKTUELLES ERGEBNIS

---

Die Wahlen zum 62. Studierendenparlament und zu den Fachschaftsräten fanden vom 12. bis 29. Juni 2023 statt. Vorbereitet und ausgerichtet werden diese vom studentischen Wahlausschuss. Zu den Aufgaben des Wahlausschusses gehören z.B. die Prüfung der Wahlvorschläge und die Bewerbung innerhalb der Studierendenschaft. Er arbeitet unabhängig von den anderen Gremien der Studierendenschaft und wird jedes Jahr von den im StuPa vertretenen hochschulpolitischen Listen neu benannt. Alle wichtigen Dokumente des Wahlausschusses findet ihr auf der Website des StuPas unter „Ausschüsse“. Daneben ist der Wahlausschuss auch auf Instagram unter [@jlu.wahlausschuss](https://www.instagram.com/jlu.wahlausschuss) zu finden.

Die Wahlbeteiligung lag bei den studentischen Gremienwahlen 2023 bei 18,79%, das Ergebnis fiel wie folgt aus:



UniGrün stehen somit 8 Sitze zu, den GRÜSOS 7 Sitze, der Linksgrünversifften Liste.SDS 4 Sitze, der Liberalen Hochschulgruppe 3 Sitze, dem RCDS und den Christen für Gießen jeweils 2 Sitze und der DGB-Hochschulgruppe 3 Sitze.

Die Konstituierung, d.h. die erste Sitzung des neu gewählten Gremiums, findet voraussichtlich am **17. Oktober** um **18:15 Uhr** in der Otto-Behagel-Straße 25, Haus D in Gießen statt. Eine offizielle Einladung mit den genauen Daten erhaltet ihr vorab an eure universitäre E-Mail. Zusätzlich werden die Sitzungen per Livestream auf dem YouTube-Kanal des AStAs übertragen.

Die Hochschulgruppen wurden auf den kommenden Seiten nach dem Wahlergebnis sortiert, vorgestellt.



... steht für mehr als ökologische Nachhaltigkeit, wir setzen uns außerdem für **Antifaschismus**, **Inklusion**, **Feminismus** und mehr **Digitalisierung in der Bildung** ein!

## Unsere Evergreens:



- Kostenlose Nextbikes
- Leih-Lastenrad 
- Office Lizenzen 
- Freibadflatrate
- Theaterflatrate
- Mensa Takeover 
- Campusgarten 



## Dafür wollen wir uns noch einsetzen:

Vorlesungsfreie Woche vor Klausuren, verpflichtende Vorlesungsaufzeichnungen, 24h Öffnung der Bibliothek, Safer Spaces und Empowerment Workshops, Grüne Wohlfühl- und Rückzugsorte, ...

Ihr habt Bock, euch zu engagieren und mit uns die Uni gestalten? Wir treffen uns jeden Donnerstag um 18:30 in der KGS der Grünen, Liebigstraße 83. Wir freuen uns!



@unigruegiessen



unigruen.ghg.giessen@gmail.com



# SOZIAL. ÖKOLOGISCH. (WAHL-)HESSISCH.



Hey liebe Studis,

wir sind die **GRÜSOS**, die Liste der Juso-Hochschulgruppe Gießen.  
Wir verstehen uns als sozialer, ökologischer, feministischer, antifaschistischer  
und offener Studierendenverband.  
Als solcher kämpfen wir für:



## SOZIALE GERECHTIGKEIT

**MENSAPREISBREMSE - MIETENDECKEL - MEHR WOHNHEIMPLÄTZE -  
FLEXIBLERE PFLICHTPRAKTIKA - 16 € MINDESTLOHN FÜR SHK**



## KLIMASCHUTZ

**UPGRADE AUF D-TICKET OHNE AUFPREIS - NEXTBIKE AUSBAUEN -  
MEHR REGIONALES, VEGETARISCHES UND VEGANES IN DER MENSA -  
EINSATZ ERNEUERBARER ENERGIEN AUF DEM CAMPUS**

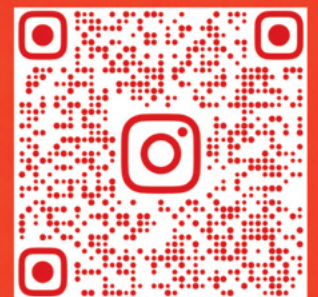


## KULTURELLE TEILHABE

**STUDI-AUSWEIS ZUM KULTURTICKET MACHEN - HALLENBADFLATRATE -  
KOSTENLOSER ZUGANG ZU STÄDTISCHEN MUSEEN - KINOFLATRATE**

Du möchtest dich während deines Studiums engagieren?  
An deiner Uni aktiv mitgestalten?  
Das Studi-Leben in Gießen nachhaltig verbessern?  
Dann schau doch mal bei uns vorbei!

Schreib uns einfach eine DM bei Insta [@jusohsggiessen](https://www.instagram.com/jusohsggiessen)  
oder schreib uns eine Mail an [juso-hsg@uni-giessen.de](mailto:juso-hsg@uni-giessen.de)



# LINKS-GRÜN VERSIFFTE-LISTE SDS

Hey liebe Studis, wir sind der SDS!

Als sozialistisch, demokratischer Studierendenverband sind wir als linke Hochschulgruppe für Eure Belange am Campus aktiv.

Wir sind:



**Sozialistisch**, denn unser Ziel ist es, "alle Verhältnisse aufzuheben, in denen (Studierende) ein erniedrigtes, ein geknechtetes, ein verlassenes, ein verächtliches Wesen sind." - Marx



**Demokratisch**, weil wir die Mitbestimmung in allen Lebensbereichen ausbauen wollen - insbesondere auf sämtlichen Entscheidungsebenen der Universität



**Ökologisch**, weil Klimawandel und Umweltzerstörung die drängendsten politischen Themen unserer Generation sind. Die Ausbeutung der Umwelt ist eine Hauptfolge des Kapitalismus, der Profite über das Wohl von Mensch und Natur stellt.



**Antifaschistisch und antirassistisch**, denn Menschenfeindliche Ideologien haben weder am Campus noch im Rest der Gesellschaft einen Platz und sollen täglich aktiv bekämpft werden!



**Feministisch** aus der Tradition und Überzeugung. Wenn wir die Verhältnisse aufheben wollen, in denen Menschen erniedrigt, geknechtet, verlassen und verächtlich sind, ist das auch ein Kampfaufruf gegen die patriarchalen Verhältnisse an und abseits der Hochschule.



**Solidarisch** mit progressiven Bewegungen weltweit, die für Demokratie, Gerechtigkeit und Emanzipation eintreten. Als Studierende sollten wir an der Seite derjenigen stehen, die von Repression und Gewalt betroffen sind!

Du willst Dich im Studium engagieren und das Campus-Leben nachhaltig verbessern? Dann schreib uns gerne auf Instagram oder per Mail oder komm bei uns im Plenum vorbei! Jeden Mittwoch um 20:15



Marktplatz 2, 35390 Giessen



@sdsgiessen



sdsgiessen@posteo.de



## Studieren und in einer Gewerkschaft sein – klingt abwegig?

Keineswegs: Als gewerkschaftliche Hochschulgruppe machen wir uns für gute Studienbedingungen, faire Arbeitsverhältnisse und eine gerechte Gesellschaft stark.

Das sind Themen, die dir am Herzen liegen und bei denen du Handlungsbedarf siehst? Dann schau' vorbei, denn wir freuen uns immer über Unterstützung und deine Ideen.

Schwimm' nicht allein – **get organized!**

**Weitere Infos findest du hier:**



**HEY ERSTI, STUDIERE DOCH WIE DU WILLST!**

## DAFÜR MACHEN WIR UNS STARK:

Jeder Studierende soll die Möglichkeit haben nach seiner Fassung zu studieren ohne, dass er durch äußere Zwänge eingeschränkt wird. Aus diesem Grund lehnen wir eine Anwesenheitspflicht strikt ab und setzen uns für die Digitalisierung an der JLU ein.

PS: Wir setzen uns auch für die Aufzeichnung der Vorlesung ein.

## Mit Geld spielt man nicht!

Studentische Gelder sollen nur für studentische Zwecke ausgegeben werden und der Finanzplan muss transparenter gestaltet werden!

## Akademische Freiheit endet nicht in der Sprache!

Ob du genderst oder nicht, in wissenschaftlichen Arbeiten deine Entscheidung!  
Auch die Sprache ist die Ausdrucksweise wissenschaftlicher Freiheit.

## Noch mehr Infos zum Wahlprogramm?

Einfach den QR-Code rechts scannen, wir zeigen, wie digitale Uni gehen kann!



## HABEN WIR EURER INTERESSE GEWECKT?

Einfach den QR-Code links scannen und uns anschreiben!  
Tausche dich mit uns bei einem kühlen Getränk über liberale Hochschulpolitik aus - Wir freuen uns auf dich!





# RCDS

---

## GIESSEN

### Wofür wir stehen:

Gegen Genderpflicht!

Gegen "Cancel Culture" am Campus!

Gegen die Verschwendung studentischer Mittel durch den AStA!

Gegen das Parkplatzverbot!

Für die deutsche Rechtschreibung!

Für freie Meinungsäußerung und eine Wissenschaft frei von  
ideologischen Zwängen!

Für den Einsatz von studentischen Mittel für die Mehrheit der  
Studenten!

Für den Erhalt von Parkplätzen und damit das klare Bekenntnis zum  
ländlichen Raum!

Wenn Ihr Eure Meinung hier vertreten seht,  
dann spricht uns an!



# Christen für Gießen



## Über uns

Wir „Christen für Gießen“ sind eine politische Hochschulgruppe, die sich für eure Anliegen im StuPa einsetzt. Wir stehen für eine Hochschulpolitik nach Gottes Maßstäben, weil Freiheit, Gerechtigkeit, Solidarität und Nächstenliebe ihre wahre Verwirklichung erst in der Beziehung mit anderen Menschen und mit Gott erhalten.



## Was wir machen

Wir „Christen für Gießen“ wollen Antworten auf die Herausforderungen der aktuellen Hochschulpolitik aus der Sicht des christlichen Glaubens entwickeln und in den hochschulpolitischen Alltag einbringen, christlich begründete Positionen erarbeiten und sie argumentativ kommunizieren. Auf diese Weise sind wir die neue Stimme im Parlament und ermutigen auch euch dazu, hochschulpolitisch Verantwortung zu übernehmen.

Interessiert?

Mehr Infos auf unserer Homepage.

Fragen, Anregungen, Wünsche?

Gerne per Instagram oder Mail.

☺ Gott segnet euch ☺



@christen\_fuer\_giessen



christenfuergiessen@web.de



www.christenfuergiessen.wordpress.com

„Suchet das Beste für eure Stadt und eure Uni und betet für sie zu Gott.“

*nach Jeremia 29,7*



# Universitäre Selbstverwaltung

Neben der Studentischen Selbstverwaltung, in der die Studierenden ihre eigenen Interessen organisieren und demokratische Entscheidungen treffen, gibt es auch die universitäre Selbstverwaltung, in der Professor\*innen, wissenschaftliche Mitarbeiter\*innen, technisch-administratives Personal und die Studierenden gemeinsam über universitäre Belange entscheiden.

Einen kurzen Überblick bekommt ihr hier oder unter [www.uni-giessen.de/org/gremien](http://www.uni-giessen.de/org/gremien).

## SENAT

---

Der Senat stellt das zentrale Hochschulorgan dar. Er ist vergleichbar mit einem Parlament auf universitärer Ebene. Seine Aufgaben bestehen darin, Beschlüsse zu Lehre und Forschung zu fällen, d.h. beispielsweise über die Einrichtung und Aufhebung von Studiengängen zu entscheiden. Zudem nimmt er Stellung zu Studien- und Prüfungsordnungen der einzelnen Fachbereiche, erlässt universitäre Satzungen und Ordnungen, entscheidet über Berufungsvorschläge der Fachbereiche zur Neubesetzung von Lehrstühlen, wählt das Präsidium und nimmt zum Haushaltsentwurf der Universität Stellung. Besetzt ist er mit 17 Mitgliedern, wobei neun dieser Professor\*innen, drei Studierende, drei wissenschaftliche und zwei technisch-administrative Mitarbeiter\*innen der Universität sind. Die studentischen Vertreter\*innen werden jährlich bei den Hochschulwahlen gewählt, die der beiden anderen Gruppen dagegen nur alle zwei Jahre.

## PRÄSIDIUM

---

Das Präsidium stellt die Leitung der Universität dar und besteht derzeit aus fünf Personen (Präsident\*in, Vizepräsident\*in für Studium und Lehre, Vizepräsident\*in für Forschung und Förderung des wissenschaftlichen Nachwuchses, Vizepräsident\*in für wissenschaftliche Infrastruktur, Kanzler\*in). Das Präsidium ist für alle Angelegenheiten zuständig, die nicht durch das HHG (Hessisches Hochschulgesetz) einem anderen Organ übertragen sind.

## FACHBEREICHSRÄTE (FBR)

---

Die Fachbereichsräte sind die zentralen Gremien der Fachbereiche. Die Anzahl ihrer Mitglieder variiert je nach Größe des Fachbereichs. Die in ihnen vertretenen Gruppen sind allerdings die gleichen wie innerhalb des Senats. In diesem Gremium wird über die Belange der Fachbereiche diskutiert und entschieden. Das bedeutet, dass die Fachbereichsräte unter anderem über Studien- und Prüfungsordnungen entscheiden und die Lehrplanung und Finanzierung der Fachbereiche aufstellen. Ebenso wie im Senat existieren in den Fachbereichsräten drei studentische Vertreter\*innen, welche jährlich gewählt werden, während die Wahl der Mitglieder der anderen Gruppen alle zwei Jahre stattfindet. Für den Fachbereichsrat könnt ihr nur in dem Fachbereich kandidieren, in dem ihr euer Wahlrecht ausübt. Der Unterschied zu den Gremienwahlen der studentischen Selbstverwaltung liegt darin, dass ihr eure Wahllisten nicht beim Wahlausschuss im AstA-Gebäude sondern beim Wahlamt der Universität abgeben müsst. Entschließt ihr euch für die Wahlen zum Senat anzutreten, verhält sich dies genauso. Es ist allerdings zu beachten, dass ihr für eure Liste mindestens zehn Unterschriften von Wahlberechtigten benötigt, um



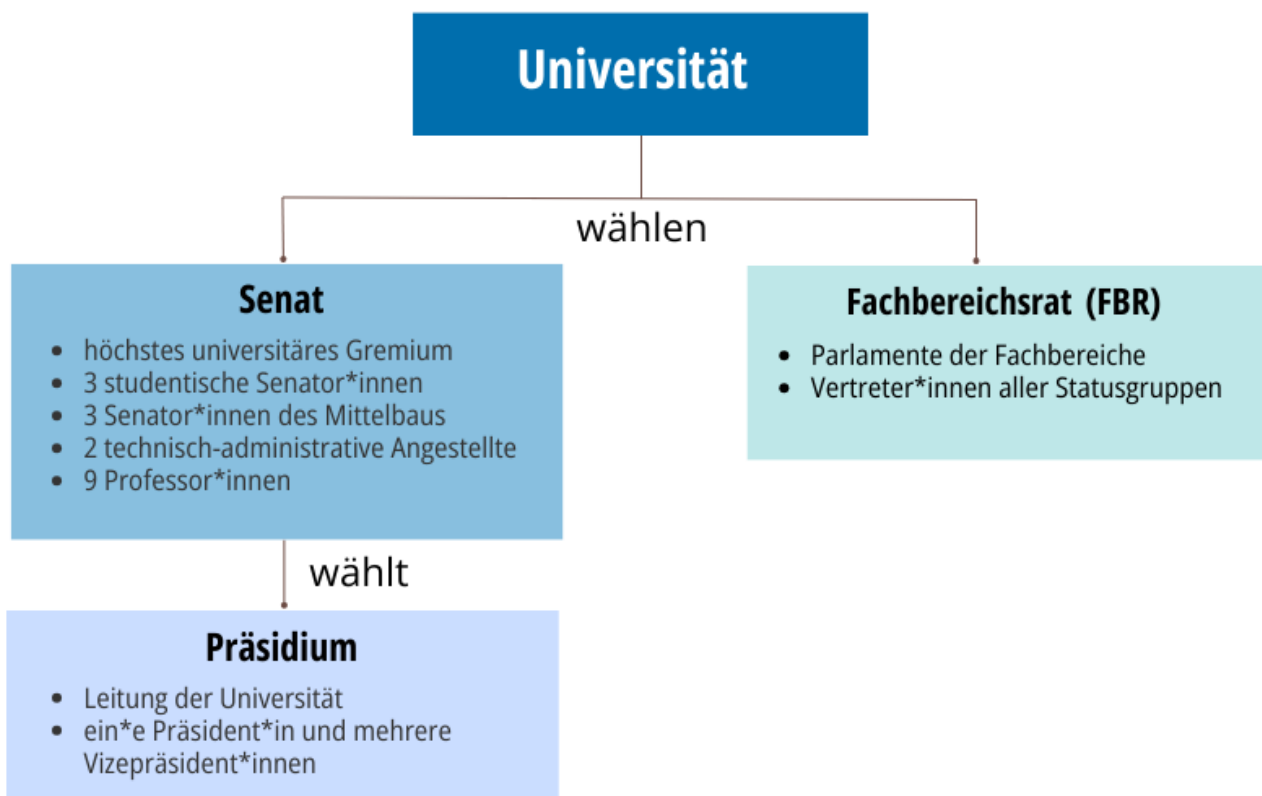
zugelassen zu werden, wobei eine Kandidatur auf einem Wahlvorschlag bereits als Unterstützung gilt.

## DER HOCHSCHULRAT

Die Aufgaben des Hochschulrats (HSR) sind im Hochschulgesetz festgelegt. Er besitzt ein Initiativrecht zu grundsätzlichen Angelegenheiten. Er berät und unterstützt die Universität in allen wichtigen Angelegenheiten, wie zum Beispiel bei Fragen der Studiengangsplanung. Er gibt Stellungnahmen zum Entwurf der Grundordnung, Rechenschaftsbericht des Präsidiums, zum

Budgetplan, zur Einrichtung bzw. Aufhebung von Studiengängen und zur Gliederung der Fachbereiche. Der Hochschulrat ist an Berufungsverfahren und bei der Wahl und Abwahl von Präsidiumsmitgliedern beteiligt, z.B. schlägt er den\*die Präsident\*in vor. An der JLU gehören bis zu zehn Mitglieder verschiedener Bereiche dem Hochschulrat an. Sie werden vom Hessischen Ministerium für Wissenschaft und Kunst (HMWK) in der Regel für vier Jahre bestellt. Von Vorteil ist hier die Zusammensetzung: Die Hälfte der zehn Mitglieder gehört nicht der Hochschule an, um einen „Blick von außen“ auf die Universität zu ermöglichen.

# Universitäre Selbstverwaltung



# Welche Referate gibt es im AStA?

## KOORDINATIONSREFERAT

---

Das Koordinationsreferat sorgt dafür, dass im AStA alles rund läuft und auch in Krisenzeiten ein arbeitsfähiges Gremium eure Interessen vertritt. Dazu gehört vor Allem die regelmäßigen Sitzungen des AStA auszurichten, zu leiten und zu protokollieren. Außerdem leitet es die Anfragen und Nachrichten von außerhalb sowie aus dem Büro an die anderen Referate und dient als Ansprechpartner bei Fragen.

✉ [koordination@asta-giessen.de](mailto:koordination@asta-giessen.de)

## REFERAT FÜR ANTIFASCHISMUS UND ANTIDISKRIMINIERUNG

---

Das Referat für Antifaschismus und Antidiskriminierung möchte den Kampf gegen Faschismus und jede Form der Diskriminierung aktiv führen, indem es einerseits über verschiedene Formen des Faschismus aufklärt und Widerstand gegen diese unterstützt. Andererseits wollen wir gemeinsam mit den autonomen Referaten Ansprechpartner für Betroffene sein und präventiv mit Bildungsarbeit und Projekten insbesondere struktureller Diskriminierung entgegenwirken. Denn Antisemitismus, Rassismus (z.B. Rassismus gegen Sinti und Roma, antimuslimischer Rassismus oder antislawischer Rassismus, usw.), Antifeminismus, Sexismus, Queerfeindlichkeit, Ableismus und Klassismus, sprich jede Form gruppenbezogener Menschenfeindlichkeit bzw. „Othering“ und jedwedes faschistische Gedankengut, haben an unserer Universität keinen Platz!

Wir stehen dir als vertrauliche Ansprechpartner rund um das Thema

Antifaschismus und Antidiskriminierung zur Verfügung. Wir nehmen all deine Anliegen ernst und versuchen dir zu helfen und/oder zu vermitteln. Solltest du konkrete Ideen oder Anliegen haben, melde dich bei uns unter:

✉ [antifa@asta-giessen.de](mailto:antifa@asta-giessen.de)

## FINANZREFERAT

---

Wir führen den Haushalt mit einem Umsatz von ca. 9 Mio. € jährlich und kümmern uns um die Buchführung und die Finanzaufsicht der Studierendenschaft. Euer Semesterbeitrag (bis auf den Verwaltungskosten- und Studierendenwerksbeitrag) wird also auf unser Konto überwiesen. Wir kümmern uns dann darum, dass euer Geld auch dahin fließt, wofür es bestimmt ist: Bus und Bahn, Theater, Nextbike, usw. Zudem sorgen wir dafür, dass die Fachschaften finanziell abgesichert sind und externe Projekte gefördert werden. Aber wir kümmern uns auch um die Projekte unserer Mitreferent\*innen und erfüllen wiederkehrende Aufgaben, wie die Kommunikation mit der Universität über den Studierendenbeitrag oder das Ausfüllen von Zahlungsanweisungen.

✉ [finanzen@asta-giessen.de](mailto:finanzen@asta-giessen.de)

## REFERAT FÜR DIGITALISIERUNG, STUDIUM UND LEHRE

---

Unser Referat versteht sich zum einen als Vertretung studentischer Interessen bzgl. der Verbesserung und Weiterentwicklung der Lehr- und Lernbedingungen gegenüber universitären Gremien. Das tun wir z.B. über die Teilnahme an Gremien, wie dem Austauschprozess Studium und Lehre (ApLuS), oder etwa über die Erarbeitung und Durchführung der so genannten „Reading Week“, die Studis mehr Freiraum für selbstbestimmtes Studium geben und

dieses stärker in Richtung eines „Studium generale“ lenken soll. Zum anderen verstehen wir uns als Anlaufstelle für Studierende mit Problem aller Art bzgl. ihres Studiums. Ob Probleme mit Dozierenden, der Suche nach Hilfsstellen oder überfüllte Seminare, wir helfen euch gern weiter! Abgesehen davon stehen wir im Austausch mit den Fachschaften und sorgen hier für eine engere Zusammenarbeit zwischen der Fachschaftenkonferenz (FSK) und dem AStA. Zu unseren aktuellen Projekten gehört außerdem die Erarbeitung einer Rechtsschutzversicherung für Studierende.

✉ [dsl@asta-giessen.de](mailto:dsl@asta-giessen.de)

## REFERAT FÜR HOCHSCHULPOLITIK

---

Wir beschäftigen uns insbesondere mit hochschulpolitischen Fragestellungen und vertreten dabei die Interessen der Studierendenschaft der JLU auf den verschiedenen politischen Ebenen. Dazu engagieren wir uns in der Landesastenkonzferenz Hessen (LAK), nehmen als beratendes Mitglied an den Sitzungen des Senats der JLU teil und tauschen uns regelmäßig mit dem Präsidium in sogenannten „jour fixe“-Gesprächen aus. Wir kämpfen für eine bedarfsgerechte, unabhängige Studienfinanzierung, faire Studienbedingungen, Gleichstellung und gegen die Ökonomisierung der Forschung und Lehre.

✉ [hopo@asta-giessen.de](mailto:hopo@asta-giessen.de)

## KULTURREFERAT

---

Wir kümmern uns um das kulturelle Angebot und die kulturelle Teilhabe in und um das Leben der Studierenden der JLU. Neben dem Ausbau und der Pflege der bereits bestehenden Angebote wie Freibad- und Theaterflatrate sowie Gießen46er-Ticket, setzen wir uns für die Einführung einer

Kino-Flatrate ein. Außerdem veranstalten wir Partys, ermöglichen euch über Kooperationen, z.B. mit dem „Stadt Ohne Meer“-Festival oder dem Gießener Kultursommer, vergünstigte Eintritte und sind dort sowie auf anderen Events wie z.B. der Nachttanzdemo für euch vertreten. Darüber hinaus unterstützen und kooperieren wir mit verschiedensten anderen Kulturinitiativen, Projekten und Veranstaltungen, wie etwa der kritischen Einführungswoche, der Theatermaschine oder dem MUSAIK.

✉ [kultur@asta-giessen.de](mailto:kultur@asta-giessen.de)

## REFERAT FÜR ÖFFENTLICHKEIT, LAYOUT UND DESIGN

---

Wir als Öffentlichkeits- und Layoutreferat sehen uns als Schnittstelle zwischen euch Studierenden und dem AStA. Wir sind zuständig für die Bewerbung unserer Veranstaltungen, die Verwaltung unserer Social Media Accounts und der Website, die Bearbeitung von Presseanfragen, sowie für die Herausgabe verschiedener AStA-Publikationen, wie zum Beispiel den Chaosratgeber, den ihr gerade in den Händen haltet. Außerdem sind wir für die Erstbegrüßungen zuständig und stehen euch jederzeit für Fragen zur Verfügung. Zudem kümmern wir uns im AStA um alles, was mit Design zu tun hat, d.h. wir entwerfen Sharepics, Plakate, Flyer, Sticker und vieles mehr. Außerdem haben wir ein Corporate Design für den AStA erstellt, das das Logo, das Schriftkonzept, sowie die Webseite umfasst. Wir bieten unsere Dienste auch für weitere Organe der verfassten Studierendenschaft, wie zum Beispiel Fachschaften, an. Bei Bedarf schreibt uns einfach eine Mail an:

✉ [oeffentlichkeit@asta-giessen.de](mailto:oeffentlichkeit@asta-giessen.de)

## REFERAT FÜR ÖKOLOGIE UND KLIMAGERECHTIGKEIT

---

Das Referat für Ökologie und Klimagerechtigkeit hat sich zum Ziel gesetzt, ein umweltfreundliches, studentisches Miteinander zu schaffen und die Verbindung zur Universität und dem Studierendenwerk zu stärken. Wir beleben das Bewusstsein für nachhaltiges Handeln durch spannende Vorträge, interaktive Workshops, Pflanzen- und Kleidertauschmärkte und kreative Veranstaltungen wie das "Mensa Take-Over". Auch feierten wir dieses Jahr die Errichtung des Campus-Gartens. Neben dem Grünflächenausbau setzen wir uns für eine ökologische Hochschulgastronomie ein, wollen die Vielfalt an pflanzenbasierten Gerichten erweitern und kämpfen gegen die Verschwendung von Lebensmitteln.

✉ [oe\\_kologie@asta-giessen.de](mailto:oe_kologie@asta-giessen.de)

## REFERAT FÜR PERSONALANGELEGENHEITEN

---

Als Personalreferat kümmern wir uns um die Einstellung und Betreuung der Beschäftigten des AStA. Dies umfasst die festen Büroangestellten, sowie die Mitarbeiter\*innen der psychologischen und rechtlichen Beratung. So veröffentlichen wir zum Beispiel Stellenausschreibungen, führen Bewerbungsgespräche und wickeln Neuanstellungen ab.

✉ [personalangelegenheiten@asta-giessen.de](mailto:personalangelegenheiten@asta-giessen.de)

## REFERAT FÜR POLITISCHE BILDUNG

---

Das Referat für politische Bildung setzt sich für die Aufklärungs- und Bildungsarbeit auf dem Campus ein und stellt außerdem einen Ansprechpartner für studentische Initiativen und politische Gruppierungen dar, die

mit der Studierendenschaft in Austausch treten wollen. Wir verstehen uns einer kritischen Wissenschaft verpflichtet, die in einem aktiven zivilgesellschaftlichen Diskurs fortschrittsorientierte Debatten führt. Dafür suchen wir den direkten Kontakt mit der Studierendenschaft, um kollektive Lehr- und Lernformate zu erproben. Unser Ziel ist es, den Studierenden so eine Stütze für ein kritisches Bewusstsein und, darauf aufbauend, ein reflektives Selbst- und Gesellschaftsverständnis zu schaffen. Mit unserem Podcast „Stud\* et al.“ bieten wir Studierenden darüber hinaus die Möglichkeit, ihre Initiativen und wissenschaftlichen Projekte in einem lockeren Austauschformat vorzustellen und ihren Kommiliton\*innen auf diese Weise zugänglich zu machen. Dabei haben wir in der Vergangenheit etwa über Qualzucht, die politischen und gesellschaftlichen Implikationen von Fußball und den Zusammenhang von Bitcoin und der Landwirtschaft gesprochen. Der Fokus liegt darauf, Studierenden über den Tellerrand ihres eigenen Fachbereichs hinaus breitere Themenbereiche zu eröffnen. Die Folgen sollen Grundlagen erklären und für Studierende und Menschen, die sich bisher noch nicht oder nur sehr wenig mit den jeweiligen Themen befasst haben, einen Einstieg bieten.

Ihr habt ein Projekt, das ihr im Podcast gerne vorstellen würdet oder allgemein eine Idee für eine politische Bildungsveranstaltung auf dem Campus? Dann kommt gerne auf uns zu. Ihr erreicht uns unter

✉ [pol.bil@asta-giessen.de](mailto:pol.bil@asta-giessen.de)



## REFERAT FÜR VERKEHR UND INFRASTRUKTUR

---

Wir kümmern uns um alle Angelegenheiten rund um die Mobilität und den Verkehr an der JLU. Wir handeln zum Beispiel die Konditionen für Euer Semesterticket aus, kümmern uns um den Ausbau des Fahrradleihsystems Nextbike und haben ein E-Lastenrad angeschafft, welches über [www.dasallrad.org](http://www.dasallrad.org) ausgeliehen werden kann. Außerdem setzen wir uns für eine konsequente Verkehrswende ein, sind also für den autofreien Campus, mehr Abstellmöglichkeiten für Fahrräder und neue Bahnhaltepunkte in Universitätsnähe.

✉ [verkehr@asta-giessen.de](mailto:verkehr@asta-giessen.de)

## REFERAT FÜR WOHNEN UND SOZIALES

---

In Gießen wird es immer schwieriger eine bezahlbare Wohnung bzw. ein WG-Zimmer zu finden. Wir setzen uns dafür ein, diesen Missstand zu beseitigen und um mehr bezahlbare Wohnräume für Studierende zu ermöglichen. Zudem arbeiten wir mit dem für die Wohnheime zuständigen Studierendenwerk zusammen und unterstützen Studierende, so gut es geht, in sozialen Belangen.

✉ [woso@asta-giessen.de](mailto:woso@asta-giessen.de)



Foto: Luisa Schaffrath

# Autonome Referate

## FAMILIENREFERAT (AFR)

---

Studierende mit Kind(ern) sind oftmals erheblichen Doppelbelastungen ausgesetzt. Als autonomes Familienreferat setzen wir uns dafür ein, dass die Universität kinder- und elternfreundlicher wird. Wir vertreten daher die Interessen von Studierenden mit Kind(ern) gegenüber der Universität und dem Studierendenwerk.

✉ [afr@asta-giessen.de](mailto:afr@asta-giessen.de)

## REFERAT FÜR STUDIERENDE MIT BEHINDERUNG UND CHRONISCHER ERKRANKUNG (ABER)

---

Wir vertreten die Interessen von Studierenden mit Behinderungen und chronischen Erkrankungen. Auch stehen wir euch gerne beratend zur Seite. Meldet euch also gerne, falls für euch mögliche Barrieren bestehen oder ihr einen Nachteilsausgleich beantragen möchtet.

✉ [aber@asta-giessen.de](mailto:aber@asta-giessen.de)



## BI\*-SCHWULEN-TRANS\* QUEER-REFERAT (AB\*ST\*QR)

---



Wir begreifen uns als offener, inklusiver Raum, der von allen Menschen mitgestaltet werden kann. Insbesondere sind wir ein Gestaltungs- und Schutzraum für alle bi, schwulen, pan- und asexuellen, romantischen, transsexuellen, trans, nicht-binären, inter und queeren Menschen. Aufgabe und Ziel des Referats ist es, Personen verschiedenster Hintergründe, die von Sexismen, Rassismen und anderen Diskriminierungsformen (auch intersektional) betroffen sind, zusammenzubringen. Gemeinsam wollen wir für Selbstbestimmung, Emanzipation und gegen diskriminierende Normen und Zustände aktiv werden. Wir organisieren immer wieder Veranstaltungen zu verschiedenen queeren Themen und stehen auch für individuelle Unterstützung und Beratung in Sachen Queerness an der Uni zur Verfügung.

✉ [kontakt@abstqr-giessen.de](mailto:kontakt@abstqr-giessen.de)

📘 [@ABSTQRGiessen](https://www.facebook.com/ABSTQRGiessen)

📷 [@abstqr\\_giessen](https://www.instagram.com/abstqr_giessen)

## QUEER-FEMINISTISCHES FRAUEN | REFERAT (QFF | R)

---



Wir verstehen uns als eine Interessenvertretung der Studierenden der Justus-Liebig-Universität Gießen. Wir bieten Raum für (queer-)politische Bildung und die Auseinandersetzung mit aktuellen feministischen Thematiken sowie aktuellen Diskursen in der Geschlechterforschung. Weiter möchten wir die Möglichkeit bieten, die eigene Identität innerhalb eines geschützten Raumes ausprobieren und entwickeln zu können. Neben der Organisation von unregelmäßigen Veranstaltungen wie Vorträgen, Lesungen und Partys bieten wir verschiedene regelmäßige Veranstaltungsreihen an.

- ✉ [qffr@asta-giessen.de](mailto:qffr@asta-giessen.de)
- 📘 [@QFFReferat](#)
- 📷 [@qffr.uni.giessen](#)

## REFERAT FÜR EMPOWERMENT UND ANTI-KLASSISMUS (AREA)

---

Klassismus beschreibt die Diskriminierung aufgrund von Klassenherkunft oder Klassenzugehörigkeit, die sich gegen Menschen der Armut- oder Arbeiter\*innenklasse und deren Kindern richtet. Klassismus dient also der Abwertung, Ausgrenzung und Ausbeutung von Menschen und hat negative Auswirkung auf die Lebenserwartung und begrenzt den Zugang zu Wohnraum, Bildungsanschlüssen, Gesundheitsversorgung, Macht, Netzwerken, Teilhabe, Anerkennung und Geld.

Wir möchten z.B. mit Vorträgen auf das Thema aufmerksam machen und Menschen den Raum geben über das Thema zu diskutieren und in den Austausch zu kommen.

- ✉ [area@asta-giessen.de](mailto:area@asta-giessen.de)
- 📷 [@area\\_jlu](#)

## REFERAT FÜR STUDENTISCHE HILFSKRÄFTE (AHKR)

---



Das Autonome Hilfskräftereferat kümmert sich um die Belange studentischer Hilfskräfte an der Justus-Liebig-Universität. Als Teil des Allgemeinen Studierendenausschusses fungieren wir als aktive Interessenvertretung aller studentisch Beschäftigten gegenüber der JLU. Dazu vernetzen wir uns in der hessen- und bundesweiten *TVStud*-Initiative, arbeiten mit den Gewerkschaften *GEW* und *ver.di* zusammen und suchen auch vor Ort den Kontakt zur Personalvertretung und der Mittelbauinitiative *just\_unbefristet*.

Das heißt konkret: Wir sind eure ersten Ansprechpartner\*innen bei Fragen zu euren Arbeitsverträgen und Rechten als Arbeitnehmer\*innen. Wir beraten bei Schwierigkeiten mit Vorgesetzten oder der Uni-Verwaltung und gehen gemeinsam mit euch in Gespräche. Wir organisieren Aktionen und Workshops u.a. zum Arbeitsrecht oder studentischer Mitbestimmung an der Uni. Wir kämpfen gemeinsam mit euch für einen landesweiten Tarifvertrag (*TVStud*) und eine gesetzlich geregelte Personalvertretung für studentische Beschäftigte.

- ✉ [shk@asta-giessen.de](mailto:shk@asta-giessen.de)

# Referat für studentische Hilfskräfte

Das **Autonome Hilfskräftereferat (AHKR)** kümmert sich um die Belange studentischer Hilfskräfte. Wir fungieren als aktive Interessenvertretung aller studentischen Beschäftigten gegenüber der JLU und arbeiten mit den Gewerkschaften GEW und ver.di sowie dem Personalrat zusammen.

## Was heißt das konkret?

Falls Ihr also mal als studentische Hilfskraft arbeiten solltet und Schwierigkeiten mit Euren Vorgesetzten oder der Verwaltung habt, die Ausfertigung von Euren Verträgen zu lange dauert oder Ihr zu viel arbeiten müsst, könnt Ihr Euch gerne an uns wenden!

**Schreibt uns per Mail: [shk@asta-giessen.de](mailto:shk@asta-giessen.de)**

---

## TVStud Gießen

Wir, die knapp 2000 studentischen Hilfskräfte an der JLU, unterstützen im Rahmen sogenannter wissenschaftlicher Hilfstätigkeiten Forschung und Lehre. Wir geben Tutorien, führen Experimente durch oder beschaffen Literatur. Wir arbeiten aber auch in den Bibliotheken, im Hochschulrechenzentrum (HRZ) und den Sekretariaten. Obwohl wir unverzichtbar sind, werden wir bisher nicht als Beschäftigte verstanden. Stattdessen werden unsere Arbeitnehmer\*innenrechte regelmäßig mit Füßen getreten.

## Deshalb braucht es einen Tarifvertrag!

Dieser regelt die Rahmenbedingungen von Arbeitsverträgen: die Höhe der Vergütung, die Anzahl der Urlaubstage, die Befristungsdauer und vieles mehr. So lassen sich für studentische Hilfskräfte erhebliche Verbesserungen erreichen.

Ein Tarifvertrag entsteht allerdings nicht von allein und deshalb organisieren wir Hilfskräfte uns in der TVStud-Bewegung. Wir brauchen aber auch deine Unterstützung, um mit den Gewerkschaften ausreichend Druck auf die Uni und das Land aufzubauen!

Wir vernetzen uns  
auf Telegram:



**TVSTUD**  
Gießen  
**AHKR**  
Hilfskräftereferat





Im November 2021 sind wir, AREA — Das autonome Referat für Empowerment und Antiklassismus, gegründet worden. Neun gewählte Referent\*innen aus verschiedensten Fachbereichen der JLU mit einem Ziel: Sozial, finanziell und kulturell benachteiligte Student\*innen sollen unterstützt, gesehen, hochschulpolitisch vertreten werden und Zugang erhalten. Bildungsungleichheit und Diskriminierung wollen wir auch in Gießen und von Gießen ausgehend aktiv entgegenwirken.



Wir starteten direkt ambitioniert in unsere Arbeit: unsere erste Veranstaltung galt der Teambildung. Als größtes Referat der JLU wollen wir Hand in Hand arbeiten und uns dazu auch persönlich näher kennenlernen. Wir teilten unsere persönlichen Erfahrungen mit Klassismus, bildeten uns selbst weiter und jeder\*r Einzelne offenbarte sein\*ihre Potential und welche Vielfalt wir dem Referat geben können.

Für die Studierendenschaft fand am 14. Juni 2022 ein Vortrag von Andreas Kemper statt — eine Einführung in den Klassismus. Unser Ziel ist es immer mehr Betroffene, aber auch Allys und Menschen anzusprechen, die sich noch nicht mit der breiten Ungleichheit in unserem System auseinandergesetzt haben. Laut der letzten Studierendenbefragung der JLU (Wintersemester 2021/22) kommen nicht nur wir, sondern 52% unserer Kommiliton\*innen aus nichtakademischen Elternhäusern und trotzdem ist die Universität ein Ort, der strukturell von Akademikerkindern für Akademikerkinder aufgebaut ist. Höchste Zeit daran etwas zu ändern!

Hierzu knüpfen wir gleich an: als nächstes findet am 20. Oktober 2022 um 19 Uhr in Gießen eine Lesung mit Christian Baron statt — ein Mann seiner und wenn man so will „unserer“ Klasse. Geplant wurde die Veranstaltung gemeinsam mit der „class matters“-Reihe des AStA. Eben jener verdanken wir die Gründung unseres Referats, so keimte durch die damit verbundenen Diskussionsgruppen immer mehr der Wunsch nach Veränderung und Aktivismus hier in Gießen — was wie wir heute wissen in der am besten besuchten Wahlvollversammlung der JLU mündete. Danke an dieser Stelle auch an alle Unterstützer\*innen!

Wir blicken also zurück auf unsere erfolgreiche Gründung, die Einführung eines Sprechstundenangebots, spannende Vorträge und die Einrichtung eines aktiven Instagram Kanals (@area\_jlu) um euch auf dem Laufenden zu halten. Für die Zukunft haben wir noch einiges mehr auf Lager: weitere Vorträge, ein Lesekreis und ein regelmäßiger Stammtisch sind in Planung.

Kontaktiert uns gerne unter [area@asta-giessen.de](mailto:area@asta-giessen.de) oder schickt uns eine DM auf Instagram!

# QFF | R: EUER QUEER-FEMINISTISCHES FRAUEN | REFERAT

## Was ist das QFF | R?

Wir verstehen uns als eine Interessenvertretung der Studierenden der Justus-Liebig-Universität Gießen. Insbesondere, aber nicht ausschließlich, richten wir uns an alle Studierenden, die sich als Frauen identifizieren, Studierende auf dem sapphischen Spektrum und allgemein queere Studierende, die von patriarchalen Strukturen betroffen sind.

Wir bieten Raum für (queer-)politische Bildung und die Auseinandersetzung mit aktuellen queeren und feministischen Themen oder auch nur fürs gemeinsame Basteln mit netten Leuten. Weiter möchten wir die Möglichkeit bieten, die eigene Identität innerhalb eines geschützten Raumes ausprobieren und entwickeln zu können.

## Was kann man im QFFR machen? Was bietet ihr an?

Wir organisieren wechselnde aktivistische Veranstaltungen wie Vorträge, Lesungen und Partys und regelmäßige Veranstaltungsreihen wie den queer-fem Kreativtreff. Dabei freuen wir uns auch immer über neue Ideen, wenn ihr etwas Neues ins Leben rufen wollt, meldet euch gerne. Und, last but not least, arbeiten wir an der Wiedereröffnung der queer-feministischen Bibliothek.

## Veranstaltungen rund um den Studienbeginn

- ✚ Erster queer-fem Kreativtreff am Freitag, 20.10.23 (Einstieg immer möglich)
- ✚ Exkursion zur Gedenkstätte Hadamar mit einem queer-feministischen Fokus am Freitag, 27.10.23

**Wir freuen uns auf euch!**

**Folgt uns auf Instagram, um zu unseren Veranstaltungen auf dem Laufenden zu bleiben: @qffr.uni.giessen**

**Für Fragen und Ideen erreicht ihr uns per Mail unter [qffr@asta-giessen.de](mailto:qffr@asta-giessen.de)**

## Die **queer-feministische** Bibliothek

**Coming soon!**



Du würdest gerne Sachbücher und Romane zu Themen wie feministischem Aktivismus oder Nichtbinarität lesen? Du würdest gerne eine queere oder feministische Zeitschrift abonnieren, aber leider fehlt deinem studentischen Geldbeutel das nötige Kleingeld für ein Abo? Ihr möchtet in unserem kleinen Archiv über queer-feministischen Aktivismus seit den 70ern in Gießen stöbern? Vielleicht möchtest du (aus Gründen) sogar deine klassische Bildung durch die Lektüre der Werke Sapphos aufbessern?

Dann haben wir vielleicht etwas für euch! Dies alles und noch mehr könnt ihr bald wieder in unserer Bibliothek tun. Wir arbeiten gerade an einer grundlegenden Bibliotheksrevision und planen eine baldige Wiedereröffnung im Winter.

Folge uns auf Instagram für Updates dazu: [@qffr.uni.giessen](https://www.instagram.com/qffr.uni.giessen)

Du hast einen Anschaffungsvorschlag? Schreib uns an [qffr@asta-giessen.de](mailto:qffr@asta-giessen.de)!

# Fachschaften

Eine weitere Möglichkeit, euch für eine Sache zu engagieren, die euch alle etwas angeht, und dazu noch schnell Kontakte zu knüpfen, ist, die Fachschaft eures jeweiligen Studiengangs aufzusuchen. Unsere Fachschaftsreferent\*innen haben euch ein paar Infos über die Fachschaften zusammengeschrieben. Eine Übersicht über alle Fachschaften findet ihr außerdem hier: [www.uni-giessen.de/org/ssv/fs](http://www.uni-giessen.de/org/ssv/fs).

## FÜR ERSTIS BIETEN FACHSCHAFTEN EINE IDEALE ANLAUFSTELLE

---

Dort können erste Fragen zum Studium beantwortet und Unverständliches erklärt werden. Übrigens: Alle sind passives Mitglied der Fachschaft des eigenen Studienfaches! Im Alltag sind mit der Fachschaft jedoch meistens die aktiven bzw. gewählten Studierenden gemeint.

Gewählt? Jedes Jahr im Sommersemester kann man aus dem eigenen Fachbereich Studierende wählen, die für den Fachschaftsrat kandidieren. Je nach Fachschaft hat der Fachschaftsrat 5 bis 14 Mitglieder.

Ihre Aufgabe ist es u.a. die Studierenden ihres Fachbereichs in Gremien der universitären Selbstverwaltung (wie z.B. Direktorien, Prüfungsausschuss oder Berufungskommission) zu vertreten.

## DU HAST PROBLEME ODER SORGEN IM STUDIUM?

---

Dann ist die Fachschaft der richtige Ort! Die Fachschaft (FS) hilft bei zahlreichen Problemen. Sie setzt sich für studentische Interessen durch Vermittlung zwischen Studierenden, Dozierenden, Professor\*innen und Institutsleitung ein. Beispielsweise

bei Prüfungsfragen oder ungerechter Bewertung kann die Fachschaft weiterhelfen.

Immer noch nicht überzeugt? Keine Sorge, neben den organisatorischen Aufgaben sorgt die Fachschaft auch für eine angenehme Abwechslung zum Studienalltag und eine ideale Vernetzung mit anderen Studierenden deines Faches! Zum Beispiel durch eigens organisierte fachbezogene Exkursionen, Veranstaltungen oder Partys.

## MACH MIT BEI DEINER FACHSCHAFT!

---

Die vielfältigen Aufgaben der Fachschaft bringen dir viel! Du kannst Ideen rund ums Studium entwickeln und verwirklichen. Alles ist möglich, probiere dich einfach aus und gestalte deine Uni mit. Uni ist mehr als „nur“ lernen. Ihr könnt viel von den Erfahrungen, den Ideen und dem Austausch lernen und diese Plattform gleichzeitig zum Mitgestalten nutzen!

## WAS MUSST DU SONST NOCH UNBEDINGT BEACHTEN?

---

Ohne gewählte Fachschaftsrat\*innen hat eure Fachschaft weniger Handlungsmöglichkeiten. Das heißt: weniger Mitreden im Studium, weniger Mitentscheiden, aber auch weniger Partys, weniger Grillen = weniger Spaß. Und mal im Ernst: wer will das schon?





Fachschaft  
Wirtschaftswissenschaften  
JUSTUS-LIEBIG-UNIVERSITÄT  
GIESSEN

# FACHSCHAFT WIRTSCHAFTSWISSENSCHAFTEN

## Wer sind wir & was machen wir?

Wir als Fachschaft vertreten unsere Studierenden in den verschiedenen Bereichen der Hochschulpolitik, wie zum Beispiel im Fachbereichsrat, in welchem über neue Lehrangebote und weitere Themen entschieden wird, die unseren Fachbereich betreffen.

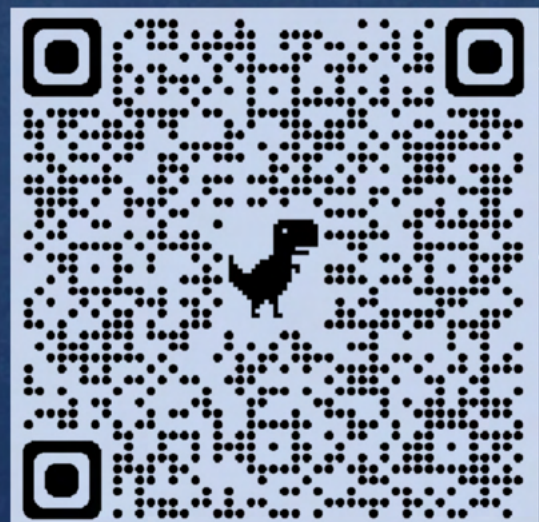
Daneben sind wir im Bereich Eventplanung tätig und planen für euch verschiedene Events und Aktionen.

Eine weitere Aufgabe umfasst die Unternehmenskontakte. Wir versuchen dabei mit verschiedenen Unternehmen in Kontakt zu treten, um euch interessante Möglichkeiten bieten zu können. Momentan sind wir zum Beispiel mitten in der Planung für ein Network-Treffen, bei dem ihr mit verschiedenen Unternehmen in Kontakt treten könnt.

## Wie kannst du uns erreichen?

Neugierig geworden  
oder  
weitere Fragen?

Schreib uns doch gerne eine  
Nachricht oder komm zu  
einer unserer Sitzungen



<https://linktr.ee/lfachschaftwiwi>

Am schnellsten bekommt ihr  
neue Infos über Instagram mit

# Fachschaft Erziehungswissenschaft



## Wer sind wir?

Die aktive Fachschaft besteht aus Studierenden der Kindheitspädagogik und Erziehungswissenschaft m.d.S. außerschulische Bildung!

## Was machen wir so?

Wir setzen uns als Vertreter\*innen der Studierendenschaft für eure Interessen ein und versuchen euch bei euren individuellen Problemen zu unterstützen und dafür zu sorgen, dass auch außerhalb von Veranstaltungen studentisches Leben stattfindet!

## Wie machen wir das?

Wir vertreten die Interessen der Studierenden innerhalb verschiedener Gremien und gegenüber von Dozierenden. Außerdem kümmern wir uns um das gute Ankommen an der Uni und sorgen für Abwechslung vom Unistress durch diverse Veranstaltungen (Flunkyballturniere, gemeinsames PickNick, Offenes Fenster (jeden 1. Mittwoch im Monat), Veranstaltungsreihen, u.v.m.

## Wie kannst Du uns erreichen?

Über Instagram oder per Mail könnt Ihr uns jederzeit Nachrichten schicken oder Fragen stellen, wir versuchen die dann so schnell wie möglich zu beantworten.



## Wie kannst Du mitmachen?

Komm gerne ganz unverbindlich mal bei einem unserer Treffen vorbei. Die finden in der Vorlesungszeit jeden Mittwoch von 16-18 Uhr am Phil 2 in Raum B021 statt. Wir freuen uns auf Dich! 😊

E-Mail: [fachschaft.ew@erziehung.uni-giessen.de](mailto:fachschaft.ew@erziehung.uni-giessen.de)

# FACHSCHAFT GESELLSCHAFTSWISSENSCHAFTEN

## Wer sind wir und was machen wir?

Wir vertreten die Interessen der Studiengänge B.A. Social Sciences, M.A. Gesellschaft und Kulturen der Moderne und M.A. Demokratie und Governance

Wir **organisieren** und unterstützen unter anderem **Veranstaltungen, Vorträge, Workshops, Partys und die Studieneinführungswoche** im Wintersemester.

Bei jeglichen Fragen rund um das Studium (z.B. Prüfungen, Modulordnungen, Praktika, u.v.m.) stehen wir zur Verfügung. Außerdem organisiert und besetzt die Fachschaft durch den **Arbeitskreis Gastprofessur** die interdisziplinäre Gastprofessur für **Kritische Gesellschaftstheorie**, mit der seit 2010 jedes Semester das Themenspektrum des Lehrangebotes der Institute erweitert wird.

Wir sind in den verschiedenen **Gremien** aktiv, setzen uns dort für die Interessen der Studierenden (Gegen Anwesenheitspflichten, mehr Prüfungsversuche, vielseitigere Seminarwahl, etc.) ein und stehen in Kontakt mit Professor\*innen und den Mitarbeiter\*innen der Institute. Die Universität ist auch für euch in den nächsten Jahren ein Ort, an dem ihr viel Zeit verbringt und es gibt zahlreiche Möglichkeiten, diesen Ort **mitzugestalten** und eure **Ideen einzubringen** – kommt vorbei!

## Fragen? Interesse? Lust dich einzubringen?

Gerne einfach bei einer unserer Sitzungen vorbei kommen, uns bei einem kühlen Getränk bei unserem **Fachschaftsstammtisch in Pit's Pinte** (jeden ersten Montag im Monat während des Semesters ab 20 Uhr) kennenlernen oder uns via Mail/Instagram kontaktieren!

### Fachschaftssitzung:

Mittwochs  
14.15 Uhr  
Haus E Raum 019  
(während des Semesters)

### E-Mail:

Fachschaft-  
Gesellschaftswissenschaften@sowi.uni-  
giessen.de  
fachschaft03-dl@sowi.uni-giessen.de

### Instagram:

@fachschaftgw



Die Fachschaft Lehramt vertritt an der Justus-Liebig-Universität über 5.000 Student\*innen, die sich auf die fünf Studiengänge Lehramt an Grundschulen, Haupt- und Realschulen, Gymnasien, Förderschulen und Beruflichen Schulen verteilen. Somit kümmert sich die Fachschaft Lehramt als gewählte Studierendenvertretung um die Interessen von etwa 20% der Student\*innen an der JLU.

## Was zeichnet die Fachschaft Lehramt aus?

Wir leben unser Motto „Uni ist, was du daraus machst!“ Deshalb organisieren wir für Euch Partys, Picknicks sowie Filmvorführungen, Diskussionen und Workshops zu schulpraktischen Themen, die im Studium manchmal zu kurz kommen. Außerdem mieten wir jährlich einen Reisebus, um Euch eine günstige Möglichkeit zu bieten, die Bildungsmesse Didacta zu besuchen. Und nicht zuletzt packen wir Ersti-Beutel für unsere Erstsemestler.



Unsere Hauptaufgabe ist die Vertretung studentischer Interessen. Wir sitzen in zahlreichen Gremien und Ausschüssen, um dort mit Dozent\*innen über die Verbesserung des Studiums zu beraten und an uns herangetragene Probleme anzusprechen. Als Fachschaft haben wir stets ein offenes Ohr für Euch und bieten Beratung bei Problemen und Fragen rund um's Studium. Am besten sind wir per Mail und über Instagram erreichbar. Gerne könnt ihr auch für ein persönliches Gespräch vorbeikommen.


## Nachwuchs gesucht!

Hast Du Lust, Dich ehrenamtlich für die Interessen der Lehramtsstudent\*innen zu engagieren oder das Uni-Leben zu gestalten? Dann freuen wir uns sehr Dich kennen zu lernen. Schreib uns einfach eine Nachricht und komm zur nächsten Fachschaftsitzung, die wöchentlich stattfindet, vorbei!




Wir

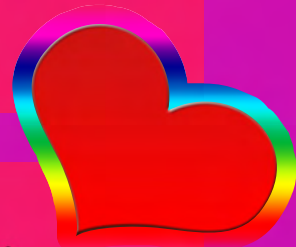

# *Fachschaft 04 GuK*

- witzig
  - erfahren
  - an Fachbereich und Institut gut verknüpft
  - mit gemütlichem Raum in der Uni inklusive mächtigem Fliesentisch und Ledercouch
  - Im Umbruch begriffen und verjüngt
- 

*suchen euch*

- (Kunst-)Geschichte, Theologie, alles was am FB04 studiert, ...
  - humorvoll
  - innovativ
  - abenteuerlustig
- 

**für gemeinsame Stunden in aufregenden Fachschafts- und Gremiensitzungen.**



Meldet euch bei Interesse unter:  
[fachschaft.geschichte@geschichte.uni-giessen.de](mailto:fachschaft.geschichte@geschichte.uni-giessen.de)

oder unter Instagram **@jlufachschaft04\_guk**  
oder kommt spontan vorbei:  
Phil I, Raum C26, jeden Mittwoch um 12 Uhr





### **Wer sind wir?**

Wir sind die Fachschaft ICB & Foreign Language Studies des Fachbereichs 05 der Justus-Liebig-Universität Gießen. Wir sind eine Gruppe engagierter Studierender aus verschiedenen Fachsemestern und Studiengängen. Das Wintersemester 2023/ 2024 wird unser erstes Semester im Amt und wir freuen uns auf viele neue Gesichter und Interessierte. Als studiengangübergreifende Fachschaft vertreten wir die Studiengänge **ICB, Anglophone Studies, Romanistik, Slawistik, Russophone Studien und Komparatistik.**

### **Was machen wir?**

Als Fachschaft setzen wir uns für Eure Interessen ein und stehen Euch mit Rat und Tat zur Seite. Wir haben es uns zur Aufgabe gemacht, für die Studierenden des Fachbereichs 05 ein offenes Ohr zu haben und vertrauensvolle Ansprechpartner für universitäre Anliegen zu stellen. Des Weiteren informieren wir Euch über das aktuelle Geschehen innerhalb der Universität, sowie interessante Stellenangebote und mögliche Praktika. Aber auch Partys, Spieleabende und vieles mehr, werden bei uns nicht zu kurz kommen.

### **Wo könnt Ihr uns finden?**

In unserer WhatsApp Community bieten wir sowohl Raum für Austausch der Studierenden untereinander, als auch mit aktiven Fachschaftsmitgliedern. Bei Fragen oder Problemen könnt Ihr Euch hier jederzeit an uns wenden, oder uns über unsere Mail Adresse erreichen. Um keine Infos zu verpassen und über Fachschaftstreffen, sowie geplante Aktionen auf dem neusten Stand zu bleiben, folgt uns gerne auf Instagram.

### **Lust, mitzumachen?**

Bei uns sind alle herzlich willkommen! Wir informieren Euch regelmäßig über Instagram und WhatsApp über die Termine unsere nächsten Fachschaftstreffen, zu denen Ihr jederzeit eingeladen seid. Schreibt uns vorher an, oder kommt einfach vorbei. Wir freuen uns :)

ICB & Foreign Language Studies  
WhatsApp-Community



@FACHSCHAFT\_ICB\_FLS



[fachschaft.icb-fls@fb05.uni-giessen.de](mailto:fachschaft.icb-fls@fb05.uni-giessen.de)

# FACHSCHAFT PRIM

## STUDIENGÄNGE:

Physik, Angewandte Physik, Physik und Technologie für Raumfahrtanwendungen, Angewandte Informatik, Data Science, Data Analytics, Mathematik und Liberal Arts and Sciences

## WAS MACHEN WIR?

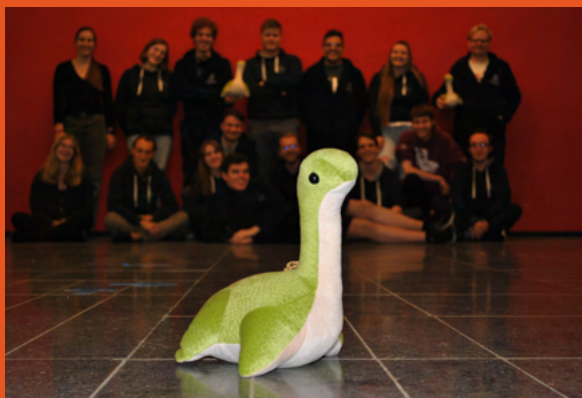
- Partys und Spieleabende für euch
- eure Ansprechpersonen für Probleme im oder Fragen zum Studium sein
- eure Einführungswoche unterstützen und die Erstbeutel organisieren
- euch in den Gremien der Universität vertreten
- an Bundesfachschaftentagungen teilnehmen
- gemeinsam eine schöne Zeit verbringen

## WIE BLEIBT IHR AUF DEM LAUFENDEN?

- Folgt uns auf Instagram, X und in der myJLU-App für alle wichtigen Informationen, Ankündigungen und Memes.
- Kommt auf unseren Discord-Server für digitale Lerngruppen, Unterhaltungen und Memes.

## NEUGIERIG?

- Kommt zu unseren Fachschaftssitzungen. Ort und Zeit findet ihr unter unserem Linktree.
- Schreibt uns eine E-Mail oder Nachrichten auf WhatsApp, Instagram oder Discord.
- Kommt bei unserem Raum (s. Linktree) vorbei.



# FACHSCHAFT FB-09

JLU - GIESSEN

Unsere Fachschaft besteht aus Agrarwissenschaften-, Ernährungswissenschaften-, Umwelt und globaler Wandel-, Ökotoxikologie-, Nachhaltige Rohstoffe und Bioressourcen Studierenden sowie Masterstudierenden aller Semester. Jeder kann mitmachen und sich ehrenamtlich engagieren. Bei uns findet immer ein Erfahrungsaustausch statt, der dabei hilft einen besseren Einblick in die Strukturen der Uni zu erhalten.

Wir sind eine aufgeschlossene und offene Gemeinschaft aus verschiedenen Semestern, die sich gegenseitig unterstützt. Die Fachschaft stellt eine ideale Möglichkeit für Studierende dar, sich für den eigenen Fachbereich zu engagieren, Projekte zu unterstützen oder selbst aufzubauen und dabei andere Studierende mit den gleichen Interessen kennenzulernen.

Als Mitglieder der Fachschaft habt ihr die Chance in hochschul-politischen **Gremien** wie dem Fachbereichsrat, der QSL-Kommission und dem Prüfungsausschuss mitzuwirken. Außerdem gibt es innerhalb der Fachschaft verschiedene **Arbeitskreise**, die sich speziellen Themen wie der Organisation einer Party für den Fachbereich, Präsentationen der Fachschaft in der Öffentlichkeit, Verwaltung der Homepage und Social-Media Accounts, Pullis für den Fachbereich u.v.m. widmen. Die Inhalte der Gremien und Arbeitskreise werden in der Fachschaft vorgestellt und diskutiert.

Auch der Spaß kommt bei uns nicht zu kurz, denn eine gelungene Fachschaftssitzung endet meist mit einem gemeinsamen Essen, einem guten Film oder Spieleabend in unseren Fachschaftsräumen.

Ihr seid neugierig geworden, wollt neue Leute kennenlernen oder Euch hochschulpolitisch engagieren? Dann kommt vorbei! Wir treffen uns im Semester jeden **Montagabend um 18:00 Uhr** zu unseren Sitzungen in den Räumen der Fachschaft, Bismarckstraße 37 (AUB), im Keller. Gerne kannst du dich auch jederzeit bei uns melden, falls du Fragen oder irgendwelche Probleme haben solltest.

**Wir freuen uns auf Euch!**



Fachschaft@fb09.uni-giessen.de



fachschaft\_fb09



[www.fb09.org](http://www.fb09.org)

Fachschaft FB09

# Fachschaft Tiermedizin

Hallo! Wir sind die Fachschaft Tiermedizin. Unsere Aufgabe ist es zu helfen, dass das Studium für uns alle eine möglichst positive Erfahrung ist.

Wie ihr bei den Aufgaben der Fachschaft hier rechts sehen könnt gibt es einige Wege sich über die Fachschaft am Unileben zu beteiligen. Wenn ihr neugierig seid und euch gerne einbringen wollt schaut gerne einfach mal vorbei.

Wir beißen auch nicht. 😊



## Aufgaben der Fachschaft:

Kommunikation und Zusammenarbeit der Studierenden mit dem Dekanat ihres Fachbereiches

Kommunikation und Zusammenarbeit mit anderen Fachbereichen

Planung von Festen

Beteiligung bei der Einstellung neuer Professoren

Organisation der Erstwoche

Erstellung und Verteilung der Erstbeutel

Verkauf und Aktualisierung von Skripten

Unterstützung der Studenten im Studium und konkret bei Problemen

Zusammenarbeit mit den anderen tiermedizinischen Universitäten

Neugierig? Kommt gerne mal vorbei und schaut euch an, was wir so machen.

Wir treffen uns immer

**Mittwochs um 19 Uhr**

**Im Fachschaftstürmchen**



**Hier geht es zu unserer Homepage!**

# FACHSCHAFT MEDIZIN

JUSTUS-LIEBIG-UNIVERSITÄT GIESSEN

Jede\*r Studierende des FB 11 ist automatisch Mitglied unserer Fachschaft. In der Sitzung treffen sich alle, die sich aktiv an der Gestaltung von Studium, Partys und der Hochschulpolitik beteiligen wollen.

## Wie findet ihr uns?

Wir tagen jeden Dienstag um 20:15 Uhr im Medizinischen Lehrzentrum.

## Was wir tun:

- Studierendenberatung
- Organisation des Sommerfests, Weihnachtsmarktes usw
- Organisation der Semestersprecher\*innen
- Ausgabe von Prüfungsprotokollen
- Besetzung von Direktorien und Berufungskommissionen
- Regelmäßige Fachschaftsfahrten
- Interessenvertretung der Studierenden auf nationaler und internationaler Ebene
- Organisation der verschiedenen AGs wie z.B. Teddyklinik, dem Mediziner\*innen Chor, Mit Sicherheit Verliebt und viele weitere



# Studium von A-Z

Hier möchten wir euch einen Überblick über die wichtigsten Begriffe geben, die euch in eurem Studium immer wieder begegnen werden. Wir wollen euch somit den Einstieg in den Uni-Alltag etwas erleichtern und euch bei Fragen wie „Wer legt fest, wie oft ich in Seminaren und Vorlesungen anwesend sein muss?“ oder „Kann der\*die Dozent\*in nach eigenem Ermessen festlegen, welche Prüfungsleistung ich erbringen muss?“ eine erste Orientierung bieten.

**Wendet euch bei Fragen, Unklarheiten u.Ä. an eure jeweilige Fachschaft!** Sie wird euch gerne damit helfen.

Außerdem gibt es für euren Studiengang eine eigene Studienordnung mit Studienverlaufsplan und Modulbeschreibungen. Ihr solltet ab und zu einen Blick hineinwerfen, um eure Rechte und Pflichten rund um euren Studiengang zu kennen. Denn nur wer sich auskennt, kann sich auch wehren!

Lehrende nutzen die Unwissenheit der Studierenden manchmal aus, um ihre eigenen Vorstellungen von Prüfungen usw. durchzusetzen. Schaut in euren Modulbeschreibungen nach dem Teil, in dem Prüfungsnorm und Prüfungsvorleistung festgeschrieben sind. Diese sind verbindlich für Dozierende. Viele Dozierende handeln im Glauben, sie könnten Prüfungsform und -umfang selbst festlegen. Wenn also in deiner Modulbeschreibung festgeschrieben ist, dass die Prüfungsleistung eine Präsentation oder eine Hausarbeit ist, so ist nur eine der beiden Prüfungsformen anzufertigen. Häufig verlangen Dozent\*innen beispielsweise, dass eine Präsentation inklusive Ausarbeitung anzufertigen ist. Hier lohnt sich also der Blick in die Modulbeschreibung! Ist dort als Prüfungsleistung nur eine Präsentation vorgesehen, muss keine Ausarbeitung angefertigt werden, egal wie sehr der\*die Dozent\*in darauf pocht!

Ihr könnt die allgemeinen und speziellen Ordnungen sowie die Modulbeschreibungen unter [www.uni-giessen.de/mug/7](http://www.uni-giessen.de/mug/7) aufrufen.

Solltet ihr einmal im Konflikt mit euren Studienordnungen oder bestimmten Lehrenden stehen, gibt es den AStA und die Fachschaften, die für euch da sind und unterstützend eingreifen können. Bei Problemen, die das Studium betreffen, erreicht ihr im AStA unter [dsl@asta-giessen.de](mailto:dsl@asta-giessen.de) eure Ansprechpartner\*innen!

## ▪ 60% Hürde

Um einen Antrag auf Nachteilsausgleich stellen zu können, darf der Grad eurer körperlichen, geistigen oder seelischen Beeinträchtigung 60 % nicht unterschreiten.

## ▪ Allgemeine Ordnung

In der allgemeinen Ordnung findet ihr nochmal die ausführlichen Formulierungen und Regelungen zu den Themen wie Studienorganisation, Prüfungsorganisation, Prüfungsvoraussetzungen und -verfahren, Bewertung der Prüfungsleistungen, Wiederholung und Freiversuch sowie Prüfungszeugnis und Urkunde. Die allgemeine Ordnung gilt für alle modularisierten und gestuften Studiengänge und stellt die Grundlage für die Studien- und Prüfungsvorschriften der Studiengänge gemäß der „Ländergemeinsamen Strukturvorgaben“ dar.

## ▪ Angebotsrhythmus

Nicht alle Lehrveranstaltungen werden in jedem Semester angeboten. Meistens ist es so, dass die Seminare des jeweiligen Moduls in jedem Semester angeboten werden und die Vorlesungen zum großen Teil lediglich im Winter- oder Sommersemester. Den Angebotsrhythmus eurer Veranstaltungen könnt ihr in den Modulbeschreibungen Eures Studiengangs nachlesen.

- **Anzahl der Lehrveranstaltungen pro Modul**

In der Regel enthält ein Modul 2 bis 3 Lehrveranstaltungen.

- **Anzahl der Module**

Im 6-Semester Bachelor-Studium können ohne das Thesis-Modul höchstens 30 Module auf euch zukommen. Im viersemestrigen Master-Studium sind es ohne das Abschlussmodul nicht mehr als 20 Module.

- **Äquivalenzleistung**

Solltet Ihr unverschuldet Teile einer Lehrveranstaltung versäumt haben, hat der\*die Modulverantwortliche zu entscheiden, ob und in welcher Weise Euch eine Äquivalenzleistung zugesprochen werden kann. Nach Möglichkeit sollt Ihr die Gelegenheit bekommen, die versäumten Teile im selben Semester nachholen zu können. Gegen die Entscheidung könnt Ihr beim Prüfungsausschuss Einspruch einlegen.

- **Ausgleichsprüfung**

Wenn Ihr einen Teil eines Moduls nicht bestanden habt, dann müsst Ihr eine Ausgleichsprüfung absolvieren. Diese Ausgleichsprüfung wird erneut von der\*dem jeweiligen Dozierenden der Veranstaltung durchgeführt. Mit ihm\*ihr vereinbart Ihr auch den Termin dafür.

- **Bewertung der Prüfungsleistung**

Eure schriftlichen Prüfungsleistungen werden in der Regel innerhalb von sechs Wochen von einem\*einer Prüfer\*in kontrolliert. Die Prüfungsergebnisse werden teilweise mit den Matrikelnummern veröffentlicht und dann in den meisten Fällen im Prüfungsverwaltungssystem FlexNow eingetragen.



- **Credit-Points (CPs) / Leistungspunkte**

Im Laufe Eures Bachelor-Studiums müsst Ihr 180 CPs erwerben. Das entspricht 30 CPs pro Semester. Ein CP meint dabei die Arbeitsstundenzeit, die Ihr für euer Studium aufbringen müsst. Für 1 CP wären das 30 Arbeitsstunden. Das entspricht dann praktisch einer 40 Stunden Woche bei sechs Wochen Urlaub im Jahr. Was alles unter die Arbeitsstundenzeit fällt, könnt Ihr beim Begriff „Workload“ nachschlagen. Credit Points stehen in keinem Verhältnis zu der Benotung, die Ihr am Ende einer Veranstaltung oder eines Moduls bekommt.

- **FlexNow**

FlexNow ist die Prüfungsverwaltungsplattform der Universität. Hier könnt Ihr Euch in den meisten Studiengängen für Eure Prüfungen an- und abmelden und bekommt nach dem Absolvieren der Prüfungsleistungen auch Eure Note eingetragen. In vielen Studiengängen könnt Ihr Euch auch unkompliziert Leistungsnachweise, die Ihr zum Beispiel für Bewerbungen benötigt, ausdrucken.

- **ILIAS**

Über ILIAS könnt Ihr Euch in vielen Veranstaltungen die dazugehörigen Veranstaltungsaufzeichnungen oder Vorlesungsfolien noch einmal anschauen, wenn die Dozierenden sie auf dieser Plattform hochgeladen haben. Viele Dozierende stellen ihren Studierenden auch zusätzliche e-Learning Angebote oder Quizfragen zur Verfügung, mit denen Ihr Euch auf Prüfungen vorbereiten könnt.

- **Lehrveranstaltungsfolge**

Innerhalb eines Moduls haben die einzelnen Lehrveranstaltungen einen engen Bezug zueinander und können aufeinander aufbauen. Deswegen solltet Ihr die Reihenfolge der Lehrveranstaltungen, falls sie in der Modulbeschreibung festgelegt ist, befolgen. Aber auch hier gilt: Ausnahmen

bestätigen die Regel und über diese Ausnahmen entscheidet der\*die Modulverantwortliche.

#### ▪ **Modul**

Eure Erarbeitung der Studieninhalte findet in Modulen statt. Dabei besteht ein Modul aus verschiedenen Lehrveranstaltungen. Alle Einzelheiten zu eurem Modul, das ihr besuchen und abschließen müsst, findet ihr in der dazugehörigen Modulbeschreibung.

#### ▪ **Modulabschließende Prüfung**

Eine modulabschließende Prüfung findet am Ende des jeweiligen Moduls statt. Entweder ist sie direkt vom Modul vorgesehen oder sie kommt durch ein Nicht-Bestehen der einzelnen Teilmodulprüfungen und dazugehörigen Ausgleichsklausuren zustande. Die modulabschließende Prüfung bezieht sich dabei vom Stoff her auf alle Lehrveranstaltungen des Moduls.

#### ▪ **Modulbeginn**

Module können je nach spezieller Ordnung entweder zum Wintersemester oder Sommersemester begonnen werden.

#### ▪ **Modulbegleitende Prüfung**

In der Regel finden im Bachelor-Studium modulbegleitende Prüfungen statt. Das bedeutet, dass Ihr in der Regel am Ende einer jeden Lehrveranstaltung eine Prüfungsleistung erbringen müsst. Das kann zum Beispiel eine Hausarbeit, Klausur, Referat etc. sein. In den speziellen Ordnungen der Fachbereiche wird geregelt, wie im Falle eines Nicht-Bestehens zu verfahren ist.

#### ▪ **Modulbeschreibung**

In der Modulbeschreibung eines jeden Moduls erfahrt ihr den kompletten Inhalt des Moduls und seinen Aufbau. Ihr erfahrt anhand der Modulbeschreibung zum Beispiel, wie viele CPs es für das Modul gibt, wer die verantwortliche Person für das entsprechende Modul ist und aus welchen Veranstaltungen (Vorlesung, Seminar, Proseminar etc.) das Modul besteht. Die Modulbeschreibungen der jeweiligen

Module findet ihr im Studienhandbuch des jeweiligen Faches auf der Fachbereichsseite.

#### ▪ **Moduldauer**

In der Regel erstreckt sich ein Modul über 1 oder 2 Semester. Wenn sich ein Modul über mehr als ein Semester erstreckt, dann müssen die zum Modul dazugehörigen Lehrveranstaltungen in unmittelbar aufeinander folgenden Semestern von der Uni angeboten und von euch besucht werden.

#### ▪ **Module als Voraussetzung**

In einzelnen Fällen kann es sein, dass ihr, um ein Modul besuchen zu können, erst andere Module bestanden haben müsst. Sollte dies der Fall sein, findet ihr diese Information in der Modulbeschreibung.

#### ▪ **Modulinterne Voraussetzungen**

Modulinterne Voraussetzungen sind – wie der Name schon sagt – Voraussetzungen innerhalb eines Moduls. Ein Beispiel wäre eine Teilnahme an einer Praktikumsvorbereitung als Voraussetzung für ein Praktikum. Ob es solche Voraussetzungen gibt, entnehmt ihr der Modulbeschreibung.

#### ▪ **Modulverantwortliche\*r**

Für jedes Modul in eurem Studium gibt es eine\*n Ansprechpartner\* in. An diese\*n könnt ihr euch jederzeit wenden, wenn ihr Fragen zum Modul habt, wissen wollt, ob extern erbrachte Leistungen angerechnet werden oder plant ein Modul nach hinten zu verschieben oder vorzuziehen. Wer für das jeweilige Modul euer\*eure Ansprechpartner\*in ist findet ihr in der jeweiligen Modulbeschreibung.

#### ▪ **Modulvoraussetzungen**

Einzelne Module eures Studiums können Voraussetzungen von euch verlangen, wie z.B. Sprachnachweise. Ob und welche das sind, erfahrt ihr durch die jeweilige Modulbeschreibung.



### ▪ **Nachteilsausgleich**

Sollte es euch aufgrund einer Beeinträchtigung oder chronischen Erkrankung nicht möglich sein an einer Prüfung teilzunehmen oder sie abzuschließen und ihr könnt dies durch ein Attest glaubhaft machen, dann gibt es die Möglichkeit, dass euer Nachteil durch eine Verlängerung der Frist oder eine andere Prüfungsform ausgeglichen wird. Wendet euch dazu an euer zuständiges Prüfungsamt.

### ▪ **Portfoliovorschriften**

Ein Portfolio beschreibt eine Sammlung von allen Unterlagen, die ihr in der Lehrveranstaltung bekommen oder selbst verfasst habt. Hierzu zählen beispielsweise selbstverfasste Protokolle, Mitschriften oder Exzerpte. Ein Portfolio kann als Teilnahme und/oder Leistungsnachweis verlangt werden. Die Art und Weise der Gestaltung des Portfolios solltet ihr mit euren Dozierenden absprechen.

### ▪ **Präsenzprüfungsleistungen**

Beachtet die Regelungen der Anwesenheit in den allgemeinen Bestimmungen und informiert euch, ob es an eurem Fachbereich eine Änderung der speziellen Ordnungen gegeben hat. Ob und inwiefern Präsenzprüfungsleistungen vorgesehen sind, ist in der Modulbeschreibung festgelegt.

### ▪ **Prüfungen und Leistungen**

Welche Prüfungen und Leistungen ihr erbringen müsst, ist für euch in der speziellen Ordnung eures Fachbereiches oder Studiengangs geregelt. Mögliche Prüfungsformen sind zum Beispiel mündliche Prüfungen, Klausuren, Protokolle, Hausarbeiten oder sonstige schriftliche Arbeiten. Solltet ihr von einer Prüfung zurücktreten wollen, solltet ihr das unbedingt spätestens 3 Tage vor der Prüfung ohne Angabe von Gründen dem zuständigen Prüfungsamt mitteilen oder euch in FlexNow abmelden. Teilweise müsst Ihr dann das Modul noch einmal wiederholen.

### ▪ **Prüfungsvorleistungen**

In manchen Modulen kann es der Fall sein, dass ihr eine Prüfungsvorleistung erbringen müsst, um zur eigentlichen Prüfung zugelassen zu werden. So ist z.B. in einigen Seminaren das Halten eines Referats Voraussetzung, um eine Hausarbeit schreiben zu „dürfen“ oder die Abgabe von Hausaufgaben Voraussetzung für die Teilnahme an der Klausur. Ob es Prüfungsvorleistungen oder -voraussetzungen gibt, entnehmt ihr der Modulbeschreibung.

### ▪ **QSL**

QSL steht für die „Mittel zur Verbesserung der Qualität der Studienbedingungen und der Lehre.“ Bei diesen Mitteln handelt es sich um Geld, welches als Studiengebührenersatzmittel vom Land gezahlt wird, das ausschließlich zur Verbesserung der Lehre genutzt werden soll. Ihr habt dabei selbst Mitbestimmungsrecht und könnt eigene Ideen und Anträge zur Verbesserung der Studienbedingungen in eurem Fachbereich oder allgemein anbringen.

### ▪ **Spezielle Ordnung**

#### **a) Bachelor-/Masterstudiengänge**

Detaillierte, auf deinen Studiengang abgestimmte Regelungen, findest du in der „Speziellen Ordnung“. Dort sind die spezifischen Formalia deines Studiums geregelt, z.B. Zulassungsvoraussetzungen, verpflichtende Praktika, die inhaltliche Ausrichtung, etc. Des Weiteren kann in der speziellen Ordnung eine Anwesenheitspflicht festgeschrieben sein. Diese legt fest, wie groß der Anteil der besuchten Sitzung einer Veranstaltung sein muss, um zur Prüfung zugelassen zu werden. Oder anders gesagt: Wer nie zu seinen Seminaren oder Vorlesungen geht, wird in diesem Fall von der Prüfung ausgeschlossen und muss die Veranstaltung wiederholen. Wir als Studierendenschaft setzen uns seit Jahren gegen Anwesenheitspflichten ein, da wir die Position vertreten, dass durch diese Zwangsregelungen die Freiheit unseres Studiums eingeschränkt wird und darüber hinaus

genau jene belastet werden, die auf Flexibilität im Studium angewiesen sind, z.B. Studierende mit Kind oder arbeitende Studierende.

### **b) Staatsexamen (Lehramt)**

Lehramtsstudiengänge haben keine spezielle Ordnung, sondern eine „Studienordnung“. Dort sind, wie in der speziellen Ordnung, alle das Lehramtsstudium betreffenden Modalitäten geregelt. Regelungen zur Anwesenheit sind bei Lehramtsstudiengängen in den „Modulbeschreibungen“ zu finden.

Alle anderen Staatsexamensstudiengänge wie Veterinärmedizin, Humanmedizin und Jura sind keine modularisierten Studiengänge und haben eigene Bestimmungen, die hier aus Platzgründen nicht besprochen werden können.

#### ▪ **Stud-IP**

Stud-IP ist eine Online-Plattform der Universität Gießen. Mit eurer Benutzerkennung und dem Netzpasswort könnt ihr euch dort jederzeit einloggen. Auf dieser Plattform findet ihr sowohl das kommentierte Vorlesungsverzeichnis mit mehr Informationen zu den Veranstaltungsinhalten wie auch die Möglichkeit euch in eure Veranstaltungen einzutragen und somit Zugriff auf die Dateien zu haben, die eure Dozierenden zur Veranstaltung hochladen. Stud-IP verfügt auch über eine Funktion, mit der ihr euch euren Stundenplan zusammenbasteln und ausdrucken könnt.

#### ▪ **Studiengangsstruktur**

Die Studiengangsstruktur zeigt, wie euer Studiengang aufgebaut ist. Es wird z.B. zwischen Basismodulen, Vertiefungsmodulen, Kernmodulen, Wahlmodulen, etc. unterschieden. Wie euer Studiengang aufgebaut ist, könnt ihr im Bereich Studium auf den jeweiligen Fachbereichsseiten nachlesen.

#### ▪ **Studienverlaufsplan**

Den Studienverlaufsplan für euer jeweiliges Fach findet ihr online auf der jeweiligen Fachbereichsseite. Er gibt euch Auskunft

darüber, wie ihr optimal eure Module legt. Allerdings ist der Studienverlaufsplan nicht als obligatorisch zu verstehen. Er dient lediglich als Anhaltspunkt, wie man sein Studium in Regelstudienzeit gestalten kann. Es gibt für euch auch die Möglichkeit, komplette Module vorzuziehen oder nach hinten zu verschieben.

#### ▪ **Teilnahmevoraussetzungen**

Einzelne Studienfächer der JLU Gießen weisen Teilnahmevoraussetzungen auf. Aber nicht nur die Fächer, sondern auch Module können Einschränkungen für eine Teilnahme haben. Ob das bei euch der Fall ist, entnehmt ihr am besten dem Studienhandbuch des jeweiligen Faches.

#### ▪ **Teilzeitstudium**

Wenn ihr aufgrund eures Jobs, der Pflege von Angehörigen oder einem anderen wichtigen Grund daran gehindert seid, ein Vollzeitstudium zu absolvieren, habt ihr die Möglichkeit auf ein Teilzeitstudium. Dafür müsst ihr allerdings mindestens die Hälfte eurer Zeit dem Studium widmen. Einen Antrag auf Teilzeitstudium könnt ihr in jedem Semester für die Dauer von zwei aufeinanderfolgenden Semestern beantragen. Solange ihr nicht das Doppelte der Studienzeit erreicht, dürft ihr diese Anträge stellen. Vor der Antragstellung müsst ihr jedoch eine Studienfachberatung wahrnehmen.

#### ▪ **Thesis**

Unter der Bachelor-Thesis versteht man international eine wissenschaftliche Arbeit, die für den Abschluss eines (Bachelor)-Studienganges verfasst wird. Die Bachelorarbeit dient dabei im Allgemeinen als Nachweis darüber, dass die Studierenden in der Lage sind, eine wissenschaftliche Arbeit selbständig, aber unter Betreuung zu verfassen. Mit Beginn der vorlesungsfreien Zeit im 5. Semester hat man die Möglichkeit seine Thesis beim Prüfungsamt anzumelden. Die genauen Fristen lassen sich auf der „Fachbereiche und Zentren“-Seite der JLU nachlesen. In der Regel werden für die Thesis 6-12 CPs vergeben. Die

genaue Anzahl findet Ihr im Studienhandbuch des jeweiligen Faches.

#### ▪ **Veranstaltungstyp**

Ein Modul besteht aus verschiedenen Veranstaltungstypen. Es gibt Vorlesungen, Seminare, Proseminare, Projektseminare, Übungen, Kurse und Ringvorlesungen. Die Vorlesungen und Ringvorlesungen sind als einzige nicht auf eine Teilnehmer\*innenzahl beschränkt. Dort erwartet euch Frontalunterricht. Bei der Ringvorlesung geschieht dies nicht nur durch einen Dozierenden, sondern durch wechselnde Dozierende. Die verschiedenen Seminare sind meistens auf 40 oder weniger Teilnehmer\*innen begrenzt. Hier wird aktiv an Themen-Schwerpunkten gearbeitet.

#### ▪ **Wiederholungsprüfung**

Solltet ihr sowohl die reguläre wie auch die Ausgleichsprüfung in einem Teil eines Moduls nicht bestanden haben, müsst ihr eine Wiederholungsprüfung über das ganze Modul ablegen. Diese wird meist auch Modulabschlussprüfung oder Modulprüfung genannt. Hierbei wird dann Wissen von allen Modulveranstaltungen abgefragt. Die Termine dafür erfahrt ihr von den Dozierenden oder über das Schwarze Brett des jeweiligen Faches.

#### ▪ **Workload**

Der Workload beschreibt den zeitlichen Arbeitsaufwand, den ihr als Studierende für ein Modul erbringen müsst. Die Angabe des Workloads soll gewährleisten, dass ein Studium innerhalb der vorgegebenen Anzahl an Semestern zu studieren ist und ist somit ein wichtiger Indikator für die Studierbarkeit. Um die zeitliche Beanspruchung zu berechnen, wird davon ausgegangen, dass es in einem Jahr 45 Wochen mit jeweils 40 Arbeitsstunden gibt. Das entspricht 1800 Arbeitsstunden im Jahr und 900 pro Semester. Als Arbeitsstunden im Studium zählen Tätigkeiten wie Präsenzzeit in Lehrveranstaltungen, Selbststudium, Vor- und Nachbereitung einer Veranstaltung,

Prüfungsvorbereitung und Prüfungen, das Erstellen von Studien- und Abschlussarbeiten (Referat, Hausarbeit, etc.) und sonstige studienrelevante Tätigkeiten (z.B. Praktika oder Exkursionen). Der berechnete Workload bildet ebenfalls die Basis für die Vergabe der Credit-Points (CPs). In einem Studienjahr sollen 60 CPs vergeben werden, das heißt 30 CPs pro Semester. Das bedeutet also ein CP besteht aus 30 Workload-/Arbeitsstunden.

#### ▪ **Workloadverschiebung**

Die oben ausgeführten Berechnungen des Workloads stimmen meistens nicht mit dem tatsächlichen Arbeitsaufwand von Studierenden überein. So kann es durch erhöhte Prüfungslast oder Praktika in bestimmten Phasen des Studiums zu einer Verschiebung des Workloads kommen.



# Von Gießen in die weite Welt – Study Abroad!

Du hast dich für ein Studium in Gießen entschieden, nun warten viele spannende Erfahrungen auf dich. Noch spannender wird es allerdings, wenn du dich entscheidest, einen Teil deines Studiums im Ausland zu absolvieren. Von Erasmus+ hast du vielleicht schon gehört. Aber was ist ein *freemover* oder ein *internship*? Du möchtest im Ausland forschen oder Daten für deine Abschlussarbeit sammeln? Auch das ist möglich! Fast jeder dritte Studierende verbringt eine Studien- oder Praktikumsphase im Ausland, vom Sprachkurs über die *Summer School*, Betriebspraktikum oder Forschungsaufenthalt bis zum ganz klassischen Auslandssemester. Die Gründe liegen auf der Hand: Internationale Erfahrung ist eine Schlüsselkompetenz, ganz egal in welcher Branche man später arbeiten möchte. Wer im Ausland war demonstriert Offenheit, Flexibilität, Mobilität, Teamfähigkeit; die sogenannten *soft skills*. Im Ausland zu studieren oder Arbeitserfahrung zu sammeln prägt die Persönlichkeit, macht selbstständig und ist eine einzigartige Chance: Du kannst deine Sprachkenntnisse, deine persönlichen und beruflichen Perspektiven und vor allem deine Sensibilität für andere Menschen und Kulturen weiterentwickeln und mit diesen Fähigkeiten auf deinem weiteren Lebensweg punkten. Und am wichtigsten: Du wirst Menschen aus der ganzen Welt kennenlernen, reisen, feiern, eine Menge Spaß haben und eine unvergessliche Zeit erleben!

Es gibt verschiedene Möglichkeiten während des Studiums ins Ausland zu gehen oder in Kontakt mit internationalen Studierenden zu treten. Die erste Anlaufstelle an der JLU Gießen ist dafür das *Akademische*

*Auslandsamt*, das dir bei allen Fragen rund um Studium und Praktikum im Ausland weiterhilft. Die wichtigsten Aspekte dabei sind:

## ZEITPUNKT UND ORGANISATION

---

In den meisten Programmen ist eine Bewerbung ab dem 2. Fachsemester möglich. Man sollte die Grundlagen des Studiums möglichst hier an der JLU Gießen erwerben und den Auslandsaufenthalt zur Spezialisierung oder fachlichen Ergänzung nutzen. Außerdem muss man Zeit für die Organisation und die sprachliche Vorbereitung einplanen. Das heißt für Studienaufenthalte ein- bis anderthalb Jahre vorher mit der Planung beginnen, sich also am besten schon im ersten Semester über Möglichkeiten informieren, wenn man während des Bachelor-Studiums ins Ausland möchte. Praktika lassen sich teilweise kurzfristiger verwirklichen, natürlich auch in Abhängigkeit vom Arbeitgeber. Die größte Herausforderung ist, dass man meist mehrere Fristen (Sprachtest, Förderung, Auslands-BAföG, etc.) im Auge behalten muss bzw. es auch lohnen kann, sich parallel für mehrere Programme zu bewerben. Die fachlichen Aspekte (Anerkennung, Stundenplan) werden dann am Fachbereich mit den Modul- oder Auslandsbeauftragten abgesprochen.

## FINANZIERUNG

---

Ein Semester im Ausland ist häufig teurer als ein Semester in Gießen. Reisekosten, neue Bücher, Campusgebühren, Zusatzkosten für die Auslandskrankenversicherung und so weiter. Hat man sich erfolgreich für einen Platz an einer Partnerhochschule beworben, fallen zumindest die Studiengebühren in der Regel weg. Bei Erasmus+ gibt es zusätzlich ein Stipendium

von bis zu 600 Euro, für Praktika sogar bis zu 750 Euro im Monat. Wer sich außerhalb von Programmen bewirbt, muss die Studiengebühren natürlich zahlen, aber auch hier gibt es Ausnahmen. In jedem Fall lohnt es sich, die Gesamtkosten im Vorfeld zu überschlagen und sich rechtzeitig nach Fördermöglichkeiten zu erkundigen.

Vom Staat gibt es zusätzlich das AuslandsBAföG, das sogar Zuschüsse zu Studiengebühren, den Reise- und Versicherungskosten beinhaltet. Das kann man auch bekommen, wenn man im Inland kein BAföG bekommt – wegen der höheren Kosten im Ausland. Studierende mit guten Leistungen sollten sich in jedem Fall um ein Stipendium bewerben: hier ist der DAAD, der Deutsche Akademische Austauschdienst, mit einer ganzen Fülle von unterschiedlichen Stipendienprogrammen für Studienaufenthalte und Praktika der größte öffentliche Förderer. Auch Stiftungen, die sogenannten Begabtenförderungswerke, fördern Auslandsaufenthalte, allerdings nur, wenn man bereits in das Stipendienprogramm der Stiftung aufgenommen wurde. Sonderförderung gibt es für Studierende mit Beeinträchtigung oder chronischen Erkrankungen sowie für Studierende mit Kind, Erstakademiker\*innen und berufstätige Studierende, die ihren Job für die Zeit im Ausland aufgeben müssen.



### Meike Röhl

Erwin Stein Gebäude  
Goethestr. 58, EG, Raum 22  
35390 Gießen

☎ 0641 99 12136

### Sprechzeiten

|   |             |
|---|-------------|
| Montag (telefonisch, ohne Termin)       | 10 – 12 Uhr |
| Mittwoch (online/Präsenz, mit Termin)   | 10 – 12 Uhr |
| Donnerstag (online/Präsenz, mit Termin) | 14 – 16 Uhr |

🌐 [www.uni-giessen.de/internationales/auslandsstudium](http://www.uni-giessen.de/internationales/auslandsstudium)

## BERATUNG, INFORMATION UND VERNETZUNG

Im *Akademischen Auslandsamt* der JLU Gießen gibt es Infomaterial, einen Überblick über die verschiedenen Programme und Partnerhochschulen und individuelle Beratung, vor allem auch zu Stipendien und anderen Finanzierungsmöglichkeiten. Außerdem werden während des Semesters regelmäßig Infoveranstaltungen und Workshops zur Vorbereitung aufs Ausland angeboten. Interkulturelle Trainings, Sprachkurse und Sprachtests können an der JLU im *ZfbK* (Zentrum für fremdsprachliche und berufsfeldorientierte Kompetenzen, **Seite 48**) absolviert werden. Das *Career Center* der JLU, ebenfalls angesiedelt im *ZfbK*, bietet Vorträge und Workshops zu Karrieremöglichkeiten im Ausland an. Sprachstammtische, Länderabende und viele weitere Vernetzungsmöglichkeiten mit internationalen Studierenden gibt es im internationalen Begegnungszentrum *Lokal International*. Vorab sollte man sich auf den Internetseiten der JLU informieren. Hier finden sich auch Praktikumsangebote und aktuelle Stipendienausschreibungen – ein Blick auf deren Seiten lohnt sich also!

Wie international dein Studium an der JLU sein wird, entscheidest Du – das *Akademische Auslandsamt* unterstützt dich vom ersten Tag der Planung bis zum Kofferpacken und wir wünschen dir jetzt schon einen erfolgreichen Aufenthalt!

## STUDIERE im Ausland! ERLEBE WELTEN.

„Es ist so schön mal eine andere Perspektive zu erleben. Zu wissen, ich kann auch anders, ich kann mir aus allen Kulturen das Beste herauspicken und danach leben. Das ist eine Erfahrung, die ich am liebsten nochmal machen würde. Meldet euch für Erasmus+ an. Ihr werdet es nicht bereuen!“

Nicole | 25 Jahre | Rechtswissenschaften | JLU | Auslandsaufenthalt | 8. Semester | Valencia | Spanien | Erasmus +





**Genug gelernt für heute?**

**Ab ins LOKAL INTERNATIONAL!**

JUSTUS-LIEBIG-  
 UNIVERSITÄT  
GIESSEN

Das Lokal International ist ein Ort zum Relaxen, Spaß haben und neue Leute kennenlernen. Nimm Dir eine Auszeit vom PC, entdecke die Vielfalt anderer Kulturen und schließe Freundschaften im real life.

[www.lokal-international.de](http://www.lokal-international.de)



## Unser Angebot für Studierende

### Berufsorientierung & Berufseinstieg

Career Services - Seminare, Beratung und Jobmesse für  
Studierende aller Fachbereiche



### Wissenschaftliche Kommunikation & Interkulturelle Kompetenz

Schlüsselkompetenzen für Studium und Beruf

### Fremdspracherwerb

Sprachen & Kulturen - Fremdsprachenkenntnisse  
erweitern und neue Sprachen lernen



### Psychologische Beratungsstelle

Gemeinsam Lösungen finden  
Kostenlos und vertraulich

### Zentrum für fremdsprachliche und berufsfeldorientierte Kompetenzen (ZfbK)

Das Zentrum dient der Lehre, dem Studium und der Forschung im Bereich der fachbereichsübergreifenden Kompetenzentwicklung von Studierenden. Studierende finden überfachliche Lehrangebote zu relevanten Studien- und Beschäftigungskompetenzen sowie fremdsprachlichen Kompetenzen und individuelle Beratung zur persönlichen Profilentwicklung für Studium und Beruf.

### Justus-Liebig-Universität Gießen

Zentrum für fremdsprachliche und berufsfeldorientierte Kompetenzen (ZfbK)

Leihgesterner Weg 52

35392 Gießen

Tel.: 0641 99-18001

E-Mail-Adresse: [Sekretariat@zfbk.uni-giessen.de](mailto:Sekretariat@zfbk.uni-giessen.de)

<https://www.uni-giessen.de/zfbk>



# Wohnen in Gießen

Habt Ihr euch bereits beim Studierendenwerk für ein Wohnheimplatz beworben? Wenn nicht, dann solltet ihr das so schnell wie möglich tun. Denn die Zahl der Bewerbungen sind hoch.

## WO UND WANN BEWERBE ICH MICH?

---

Hier geht's direkt zum Antragsformular des Studierendenwerks:

[ipack.stwgi.de/ipack3/index.html#admission](http://ipack.stwgi.de/ipack3/index.html#admission)

Bewerben solltest du dich direkt nach der Einschreibung und dem Entschluss nach Gießen zu ziehen. Die Wartelisten sind lang, deshalb sollte man sich so früh wie möglich bewerben!

## WAS TUN, FALLS ICH NOCH KEINE ZUSAGE VOM STUDIERENDENWERK ERHALTEN HABE?

---

Da die Zahl der Bewerbungen beim Studierendenwerk hoch ist, kann es sein, dass sehr viel Zeit vergeht, bis ein Mietangebot verschickt wird. Ihr werdet regelmäßig per Mail gefragt, ob euer Antrag noch aktuell ist. Falls die Zeit zu Semesterbeginn zu knapp wird, könnt ihr euch auch bei der Wohnbörse in Gießen auf die Suche machen.

## WAS IST, WENN ICH KEIN BAFÖG BEKOMME UND KEIN EINKOMMEN HABE?

---

Falls euer monatliches Einkommen durch Unterhalt der Eltern oder eure Arbeit nicht für die Miete reicht und ihr keinen Anspruch (mehr) auf BAFÖG habt (z.B. wegen Fachwechsel oder überschrittener Höchstförderdauer), habt ihr die Möglichkeit Wohngeld beim Wohngeldamt Gießen zu beantragen. Der Betrag wird abhängig von eurem Einkommen, dem Mietbetrag und der Personenanzahl im Haushalt berechnet. Weitere Infos findet ihr hier:

[lkgi.de/index.php/gesundheit-und-soziales/soziales/wohngeld](http://lkgi.de/index.php/gesundheit-und-soziales/soziales/wohngeld)

## WIE FINDE ICH PRIVAT EINE WOHNUNG IN GIEßEN?

---

Wenn ihr nicht im Wohnheim wohnen wollt oder keinen Platz bekommt, könnt ihr auf verschiedenen Webseiten private Wohnungen oder WG-Zimmer finden. Es empfiehlt sich bei der Wohnungssuche auf eine gute Busanbindung zum Campus und in die Innenstadt zu achten, ansonsten ist in Gießen aber auch fast alles gut mit dem Fahrrad erreichbar. Falls ihr in Gießen selbst nicht fündig werdet, kann man die Suche auch auf die nahegelegenen Orte (z.B. Lollar, Linden, Pohlheim, Wetzlar, ...) ausweiten. Bedenkt hierbei jedoch Fahrtzeit und -kosten. Um fündig zu werden, macht es außerdem Sinn sich auf verschiedenen Plattformen umzusehen.

## WO IHR EINE WOHNUNG FINDEN KÖNNTET:

---

- **Webseiten**

[www.wohnungsboerse.net](http://www.wohnungsboerse.net)

[www.kleinanzeigen.de](http://www.kleinanzeigen.de)

[www.immobilienscout24.de](http://www.immobilienscout24.de)

[www.wg-gesucht.de](http://www.wg-gesucht.de)

[www.immonet.de](http://www.immonet.de)

- **Social Media**

Auf facebook und telegram gibt es viele Wohnbörsen-Gruppen und WG-Angebote.

- **Zeitungen**

Der Gießener Anzeiger sowie die Gießener Allgemeine Zeitung listen ebenfalls Wohnungsangebote auf.

- **Wohnbau**

Ist möglich für Studierende, die Ausbildungsförderung nach dem BAföG beziehen. Hier bräuchtet ihr in der Regel einen Wohnungsberechtigungsschein.

 [www.wohnbau-giessen.de](http://www.wohnbau-giessen.de)

- **Schwarze-Bretter-Aushänge**

Hier findet ihr insbesondere Anzeigen für WG-Zimmer, z.B. hier:

Mensa OBS

Otto-Behaghel-Straße 27, 35394 Gießen

Mildred-Harnack-Fish-Haus

Leihgesterner Weg 16, 35392 Gießen

Foyer Philosophikum II

Karl-Glöckner-Str. 21, 35394 Gießen

Cafeteria Phil II/Cafe am Kunstweg

Karl-Glöckner-Str. 21, 35394 Gießen

Universitätsbibliothek

Otto-Behaghel-Straße 8, 35394 Gießen

## WICHTIG BEI DER ENTSCHEIDUNG FÜR EINE WG

---

Ihr solltet unbedingt darauf achten, dass ihr euch vor dem Einzug in eine WG näher über die Bewohner\*innen informiert. Es kommt vor, dass ziemlich günstige WGs angeboten werden, im Hintergrund aber ganz andere Absichten vorhanden sind. In Gießen gibt es einige Burschenschaften und Verbindungen, die rechtsextremistisch motiviert sind und mit günstigen Mieten locken wollen. Dort ist in der Regel das Ziel, junge Menschen von ihren Ideologien zu überzeugen und das günstige Wohnen in solchen Häusern ist oft noch mit anderen Verpflichtungen verbunden. Wir empfehlen euch, euch von solchen Angeboten besser fernzuhalten!

## WOHNUNG GEFUNDEN?

---

Achtet unbedingt darauf, dass ihr euch die Wohnung bei Tageslicht anschaut. In einem kleinen Zimmer wird es unangenehm, wenn es Schäden im Zimmer gibt. Das Zimmer ist frisch gestrichen? Manchmal ist das ein Versuch Schimmel abzudecken. Falls ihr etwas bemerkt, solltet ihr das vor der Unterzeichnung unbedingt ansprechen. Lest euch den Mietvertrag gut und vollständig durch, damit es später nicht zu Unstimmigkeiten kommt und lasst euch auf keinen Fall zum Unterschreiben drängen. Wir als AStA bieten euch eine kostenlose Mietrechtsberatung an (**Seite 84**). Wende dich an uns oder direkt an das Referat für Wohnen und Soziales falls dir etwas seltsam vorkommt, du Fragen hast oder Hilfe brauchst!

## MIETMINDERUNG

---

Falls Probleme in deiner Wohnung auftauchen, wie z. B. Ausfall oder beschränkte Funktion der Heizungsanlage, keine Warmwasserversorgung, Schimmel in der Wohnung oder reparaturbedürftige Stellen, hast du das Recht, aufgrund eines Mangels die Miete runtersetzen. Auch wenn der\*die Vermieter\*in diverse Versprechen abgibt, sie aber nicht hält oder jedes Mal eine Reparatur verschiebt, hast du das Recht, die Miete reduzieren zu lassen. Du kannst dem\*der Vermieter\*in eine Frist geben, diese Fehler zu beseitigen. Das sollte keinesfalls nur mündlich erfolgen, sondern entweder schriftlich über Postweg per Einschreiben, per Fax oder per E-Mail. Falls du solche Probleme hast, kannst du dich gerne mit dem AstA in Verbindung setzen und die Mietrechtsberatung in Anspruch nehmen!



## KEINE WOHNUNG GEFUNDEN? NOTSITUATION? SORGE, DASS MAN IN GIEßEN ANKOMMT UND DRAUßEN ÜBERNACHTEN MUSS?

---

Für Studierende in Notsituation hat das Studierendenwerk eine Unterkunft bereitgestellt, die für sieben Tage in Anspruch genommen werden kann. Danach muss man die Notunterkunft wieder verlassen.



**STUDIERENDEN  
WERK | GIESSEN**

# Freizeit

“GIESSEN KOMMT VON GEIL” schallt es selbstbewusst über Aufkleber in die ganze Welt. Wer die Aufkleber erstellt hat? Das ist ein großes Mysterium. Warum Gießen von geil kommt, ist aber allseits bekannt.

Der erste Eindruck von Gießen entspricht nicht selten dem Ruf, der Gießen weit über seine Grenzen hinaus vorseilt. Wenn man vom Bahnhof über die Frankfurter Straße aufs Elefantenklo zuläuft, stuft man Gießen zunächst als unscheinbare, graue (manche behaupten gar hässliche) Kleinstadt mit der einen oder anderen Bausünde ein. Doch wer hier für ein paar Monate gelebt hat, gibt Gießen meist einen ganz besonderen Platz im Herzen. Dafür gibt es viele Gründe.

## GRÜNES GIEßEN

---

Bei einem Spaziergang durch Gießen gibt es viele begrünte Orte zu finden. Mitten in der Innenstadt lädt der botanische Garten zum Schlendern und Pflanzenentdecken ein. Wer in der Innenstadt eine Wiesenfläche zum Chillen sucht, ist im Theaterpark genau richtig. Außerhalb des Anlagenrings laden die weitläufigen Lahnwiesen zum Grillen und Feiern ein. Oder soll's doch eher sportlich mit Yoga oder Frisbee werden? Dann kommt in den Stadtpark Wieseckkaue mit seinem Schwanenteich, wo es auch Sportplätze und den “Stangenpark” gibt. Außerdem hat Gießen noch etwas ganz Spezielles zu bieten: den Alten Friedhof! Während einem Spaziergang könnt ihr per Audiowalk ([audiowalk-giessen.de](http://audiowalk-giessen.de)) viel Interessantes über den Alten Friedhof erfahren, oder ihr traut euch zur Geisterstunde auf die Geister von Henriette Fürths Eltern oder Wilhelm Conrad Röntgen höchst persönlich zu warten.

Darf's ein bisschen weiter sein? Dann hoch auf den Schiftenberg zum alten Kloster,

unweit des Philosophikum I und II- Außerdem bekommt ihr bei einer Radfahrt an der Wieseck oder Lahn entlang Grün satt! Auch Waldliebhaber\*innen kommen auf ihre Kosten, am nächsten sind der Philosophenwald und der Bergwerkswald mit seinen märchenhaften verschlungenen Wegen sowie eingestürzten und überwucherten Bergwerkseingängen.

## SCHWIMMEN

---

In und um Gießen herum gibt es eine Fülle von Möglichkeiten bei schönem Wetter an einen See oder in eines der zahlreichen Freibäder zu fahren, in denen ihr dank der AStA-Freibad-Flatrate (mit \* gekennzeichnet) unter Vorlage eures Studiausweises beim Einlass nichts bezahlen müsst! Auch im Winter gibt es die Möglichkeit in Gießen sich im Wasser zu bewegen oder in einer Sauna aufzuwärmen.

### Schwimmbäder

- Freibad Ringallee\*  
Gutfleischstr. 24, 35390 Gießen
- Freibad Kleinlinden\*  
Sportfeld 25, 35398 Gießen
- Freibad Lützellinden\*  
Schwimmbadstraße, 35398 Gießen
- Badezentrum Ringallee (mit Sauna  
Gutfleischstraße 24, 35390 Gießen
- Westbad (Sportbad)  
Gleiberger Weg 31, 35398 Gießen
- Hallenbad Pohlheim  
Schwimmbadstr. 25, 35415 Pohlheim
- Waldschwimmbad Lich  
Alte Gießener Straße, 35423 Lich

### Badeseen

- Heuchelheimer Seen  
ca. 6 km entfernt von Gießen
- Dutenhofener See  
ca. 7 km entfernt von Gießen
- Wißmarer See  
ca. 8 km entfernt von Gießen
- Launsbacher See  
ca. 5 km entfernt von Gießen

## UNISPORT

---

Sowohl die Universität als auch die Technische Hochschule (THM) bieten für kleines Geld ein breites Spektrum an Sportkursen an. Das Sportprogramm findest Du auf den Seiten der JLU und der THM.

### Allgemeiner Hochschulsport

Kugelberg 58, 35394 Gießen

🌐 [www.uni-giessen.de/ahs](http://www.uni-giessen.de/ahs)  
[www.thm.de/sport](http://www.thm.de/sport)

## GIEßEN VEGAN

---

Vegan essen gehen oder bestellen, Kaffee trinken und Kuchen essen sowie Einkaufen ist in Gießen echt kein Problem. Döner, Kuchen und wechselnde Tagesgerichte - alles in vegan und bio gibt es bei Vegannatural im Schiffenberger Weg. Wer gerne mal einen Hafermilchkaffee trinkt und dazu einen veganen Kuchen genießt, ist im Café Geissner, im Kleinpaulsen oder im Schwätzer und Söhne genau richtig. Auch in der Mensa gibt es täglich vegane Gerichte, die nicht nur lecker, sondern auch bezahlbar sind. Ganz viele weitere Cafés und Restaurants, in denen ihr als Veganer\*in fündig werdet, findet Ihr außerdem auf Instagram.

📷 [@giessenvegan](https://www.instagram.com/giessenvegan)

## KNEIPEN UND CLUBS

---

Kneipen gibt es in Gießen sehr viele. Ob gemütlich im Biergarten des Apfelbaums sitzen, Tischkicken im Klimbim oder Dart spielen in Pit's Pinte – in Gießen kommen gemütliche Kneipengänger\*innen allemal auf ihre Kosten. Wer auf Karibik-Feeling steht, genießt am besten im Sommer einen Cocktail in der Strandbar am Schwanenteich. Karaoke- und Quiz-Liebhaber\*innen sollten auf jeden Fall mal im Irish Pub in

der Dammstraße vorbeischaun. Gießener Clubs zeichnen sich durch wechselndes Programm aus, ob Mainstream oder alternativ, rockig, elektro oder Mottoabend? Guckt einfach auf deren Seiten nach!

## SPÄTIS

---

Ihr feiert draußen oder zuhause und euch gehen die Getränke und die Knabbereien aus? Kein Problem für die Super-Spätis in Gießen! Fast immer gibt es einen um die Ecke:

- Dammstraße und Walltorstraße (Döner-Dreieck)
- (untere) Frankfurter Straße
- Krofdorfer Straße (Weststadt)
- Ludwigstraße (Unihauptgebäude)
- Südanlage

## HOTSPOTS & HOTACTIONS

---

- Unihauptgebäude (UHG)
- Lahnwiesen
- Döner-Dreieck
- AStA-, Campus- und Fachschaftspartys
- Gießen kocht
- WG-Flohmarkt
- Nachttanzdemo
- verschiedene Festivals
- und natürlich legendäre WG-Partys!

## ZUM HEIMKOMMEN

---

- **Nachtbusse:** Saturn und Venus

Leider gibt es in der Studistadt Gießen nur zwei Nachtbuslinien, mit denen ihr teilweise lange unterwegs seid. Doch guckt mal in eurer ÖPNV-App, vielleicht habt ihr Glück. (Mehr Infos dazu unter "Verkehr"). Immerhin sind die Nachtbusse für alle Menschen kostenfrei zu nutzen.

## ▪ Minicars

Ja, Autofahren ist echt nicht gut für's Klima. Doch was machen, wenn die Nachtbusse dich nicht nach Hause bringen? Deiner Sicherheit zuliebe kannst du mit Minicars im Regelfall für wenige Euro zum Festpreis durch die Stadt gefahren werden. Zu Stoßzeiten kann es jedoch schwierig sein, (schnell) ein Auto zu bekommen.

- Gießen Car 0641 430 30
- Lahn City Car 0641 820 82
- Unicar 0641 666 66
- Sparcar 0641 333 33
- Star Taxi/Minicar 0641 333 37
- Taxi Blitz 0641 962 020
- u.v.m.

## SHOPPEN

---

Neuer Lebensabschnitt in einer fremden Stadt, wird es für euch dann auch Zeit für einen neuen Style? Wenn ihr nicht auf die üblichen Modeketten steht, gibt es auf und um dem Seltersweg eine große Bandbreite von Boutiquen zu erkunden. Wenn ihr aber secondhand bevorzugt, dann können wir Euch die Boutiquen

- Internet\_Co (Hüttenweg 8)
- Studio Sörvis (Seltersweg 55)
- Findling (Nordanlage 33)

wärmstens empfehlen. Und wenn es dann auch etwas für den schmalen Geldbeutel sein soll, dann schaut doch gerne mal hier vorbei:

- DRK Kleiderladen (Rodheimer Str.33 und Wiesecker Weg 53))
- Jugendwerkstatt „Das Kaufhaus“ (Alter Krofdorfer Weg 4)



## GIEßENER LOKALITÄTEN AUF EINEN BLICK

1. **AK 44**, Alter Wetzlarer Weg 44 (Infoladen und linkes Kulturzentrum mit Live-Konzerten, Partys, u.v.m.)
2. **Ascot**, Ludwigstr. 16 (uriger und gemütliche Raucher-Pub)
3. **Bootshaus**, Bootshausstraße 12 (regionale Küche mit idylischem Flair)
4. **Strandcafé**, Zu den Mühlen 2a + **Café Lahnflair**, Zu den Mühlen 13 (Snacks und Getränke an der Lahn)
5. **Dachcafé-Skybar**, Ludwigsplatz 11 (Getränke in luftiger Höhe mit Ausblick über ganz Gießen, dafür teurer)
6. **Döner-Dreieck**, Asterweg/Walltorstraße (ein Muss für alle Nachtschwärmer\*innen und Dönerliebhaber\*innen, mittlerweile kein Dreieck mehr)
7. **Enjoy Bar**, Asterweg 6 (gemütliche Reggae-Bar mit Billard, Kicker, Dart und wechselnden Cocktail-Abenden)
8. Hier in der Schanzenstraße stand bis 2018 noch das **Harlem**, ein Kultlokal, dem bis heute noch einige Gießener\*innen nachtrauern. 😞
9. **Irish Pub**, Walltorstr. 27 (Pub mit Live-Musik, Karaoke, Kneipenquiz, u.v.m.)
10. **Kaffee Wolkenlos**, Henselstr. 10 (urig-gemütliche Kneipe, sonntags gemeinsames "Tatort"-Schauen)
11. **Klimbim**, Ebelstr. 2 (klassische Studi-Rauchkneipe)
12. **Mr. Jones**, Bahnhofstr. 94 (zweistöckiges Diner, Café und Bar)
13. **Schwätzer&Söhne**, Johanne-Lein-Gasse 3 (gemütliches Café, u.a. mit Sonntagsbrunch)  
+ **Drossel&Specht/ananasexpress**, Bahnhofstraße 18 (tagsüber Weinhandlung, abends von Mi.-So. Cocktailbar)
14. **Scarabée**, Riegelpfad 8 (Partykeller seit 1962, täglich wechselnde Musik)

15. **Sowieso**, Liebigstr. 21 (vor allem Bier, aber auch Brettspiele)
16. **Türmchen**, Marktplatz 7 (Foods & Drinks direkt neben Kirchturm)
17. **Ulenspiegel**, Seltersweg 55 (Kellerdisco mit mehr als nur Disco)



(c) mapz.com - Map Data: OpenStreetMap ODbL

nicht im Kartenausschnitt:

- **Lokal International**, Eichendorffring 111 (Bar und Kultur im Studiwohnheim; günstig)
- **MuK**, An der Automeile 16 (alternative Kunst, Partys und Konzerte)
- **Pit's Pinte**, Grünberger Str. 31 (Kneipe im Altherrenstil, jung und punkig; faire Preise)
- **Strandbar**, Am neuen Teich (Urlaubsfeeling am Schwanenteich)
- **u.v.m!**

## Be Active – in Giessen!

All die Angebote, die Gießen zu einer so lebhaften Stadt machen, wie wir sie euch hier präsentieren können, entstehen nur durch das Angebot vieler aktiver Menschen, die sich in unzähligen Gruppen zusammentun.

Wenn ihr auch Lust habt, Teil einer dieser Gruppen zu werden, neue Leute kennenzulernen, gemeinsam an tollen Projekten zu arbeiten und/oder euch für eine nachhaltige Stadtentwicklung einzusetzen, dann schaut euch die nächsten Seiten aufmerksam an! Hier findet ihr eine Übersicht über spannende, nachhaltig und/oder sozial orientierte Initiativen in Gießen – schaut doch einfach mal vorbei! Oder vielleicht findet ihr noch Lücken im Angebot, die ihr durch eigene Gruppen und Projekte füllen könnt.

### DAS ALLRAD – ALLMENDE LASTENRAD

---

Du schraubst gern an Fahrrädern? Oder magst radeln im Rudel und bist von Blechlawinen genervt? Bei ALLrad kannst du dich vielfältig einbringen, z.B. bei Wartung und Reparatur, bei „Radeln für ALLE“ oder in Verkehrswendeaktionen. Wir sind etwa zwei-Hand-voll Verrückte und stecken zwei Mal im Monat die Köpfe zusammen für eine entspanntere Mobilität.

✉ [post@dasallrad.org](mailto:post@dasallrad.org)  
🌐 [www.dasallrad.org](http://www.dasallrad.org)

### BUNDJUGEND – ORTSGRUPPE

---

Die BUNDjugend ist die unabhängige Jugendorganisation des Bund für Umwelt und Naturschutz. Wir sind mit Infoständen auf Straßenfesten aktiv, machen Siebdruck-Workshops oder schleudern den Honig

nach seiner Ernte, organisieren Kleidertauschpartys und vieles mehr! Wir zeigen, wie ein nachhaltiger, zukunftsfähiger Lebensstil aussehen kann und welche praktischen Angebote es dazu gibt. Häufig gehen wir gemeinsam auf Festivals und Demos - denn nicht nur jeder einzelne kann etwas tun, sondern auch die Politik muss handeln! Wenn sich das für Dich gut anhört, dann melde dich gerne über eine Nachricht an [giessen@bundjugend.de](mailto:giessen@bundjugend.de). Wir freuen uns auf Dich!

✉ [bundjugend.giessen@mail.de](mailto:bundjugend.giessen@mail.de)  
📷 [@bundjugend\\_giessen](https://www.instagram.com/bundjugend_giessen)  
🌐 [www.bundjugendhessen.de](http://www.bundjugendhessen.de)

### CLEANUPWALK

---

Du hast Lust bei herrlichem Technosound neue Menschen kennen zu lernen und Gießen ein Stück weit sauberer zu gestalten? Dann komm zu unseren Müllsammelaktionen vom CleanUpWalk Gießen! Auf Instagram unter [@cleanupwalk\\_giessen](https://www.instagram.com/cleanupwalk_giessen) findest du unsere Telegram-Gruppe und die nächsten Termine. Denn: Wer feiern kann, kann auch aufräumen!

📷 [@cleanupwalk\\_giessen](https://www.instagram.com/cleanupwalk_giessen)  
🌐 [linktr.ee/cuw\\_giessen](https://linktr.ee/cuw_giessen)

### GEMEINSCHAFTSGARTEN PARADIESCHEN

---

Das Paradieschen ist in Kooperation mit dem AStA der JLU und der Raumstation3539 entstanden. Wir wollen ein kleines Paradies für Kräuter, Gemüse und Obst aus eigenem Anbau in unserer Stadt schaffen. Du hast Lust auf Anpacken, Ausgleich und Austausch? Freiraum, Kooperation, Lagerfeuer und Schlemmen? Experimente, Workshops, Selbstorganisation und viele tolle Menschen? Dann komm einfach unverbindlich vorbei.



**Offener Urban-Gardening-Treff:** mittwochs (18:00 Uhr) und sonntags (10:00 Uhr) im prototyp, Georg-Philipp-Gail-Str. 5, Gießen

✉ [paradieschen@web.de](mailto:paradieschen@web.de)  
📷 [@paradieschen\\_garten](https://www.instagram.com/paradieschen_garten)  
📍 [@gemeinschaftsgartenparadieschen](https://www.instagram.com/gemeinschaftsgartenparadieschen)

## KÜCHE

---

Wir sind ein studentisch organisiertes Café auf Spendenbasis. Zusätzlich zum Cafébetrieb finden bei uns auch Konzerte, Filmabende, Mitmach-Buffets und Vernetzungstreffen statt. Wir möchten einen offenen Raum der Begegnung für Menschen und Initiativen in Wohnzimmeratmosphäre bieten und damit das Leben in Gießen kulturell mitgestalten. Einbringen könnt ihr euch im Café oder bei der Organisation, schaut doch gerne einfach mal auf einen Kaffee und ein Stück Kuchen vorbei!

✉ [kue-che@web.de](mailto:kue-che@web.de)  
📷 [@kueche\\_giessen](https://www.instagram.com/@kueche_giessen)

## MEDINETZ

---

Das Medinetz Gießen setzt sich für Menschen ein, die einen erschwerten Zugang zu medizinischer Versorgung haben, z.B. Geflüchtete ohne geregelten Aufenthaltsstatus, Obdachlose oder Menschen aus Deutschland oder dem EU-Ausland, die nicht (mehr) krankenversichert sind. Die Arbeit besteht dabei in der telefonischen Beratung, Vermittlung von medizinischer Hilfe sowie der Begleitung in medizinische Einrichtungen. Denn jeder Mensch sollte unabhängig von Aufenthaltsstatus, Herkunft, religiöser Zugehörigkeit oder Geschlecht im Krankheitsfall uneingeschränkten Zugang zu medizinischer Versorgung haben. Du möchtest dich ehrenamtlich engagieren und mehr über unsere Arbeit erfahren? Dann bist du herzlich eingeladen bei unserem wöchentlichen

Plenum **jeden Dienstag um 20.30 Uhr in der Walltorstraße 3** einen ersten Eindruck über unsere Arbeit zu gewinnen. Da unsere Plenumsorte gelegentlich variieren, schreibt uns am besten vorher über Instagram oder Mail. Wir freuen uns auf euch!

✉ [medinetz-giessen@posteo.de](mailto:medinetz-giessen@posteo.de)  
📷 [@medinetz\\_giessen](https://www.instagram.com/@medinetz_giessen)  
🌐 [www.medinetzgiessen.de](http://www.medinetzgiessen.de)

## RAKETENVEREIN SPACEFLIGHT ROCKETRY GIESSEN E.V.

---

Du hast Lust, deine theoretischen Kenntnisse der Raumfahrt in die Praxis umzuwandeln? Oder interessierst du dich einfach für den Raketenbau? Dann bist du bei uns genau richtig! Wir bauen und entwickeln Experimentalraketen in Größenverhältnissen von bis zu 2 Metern und erreichen Flughöhen von mehreren Kilometern. Möchtest du mehr erfahren? Dann schau auf unserer Website vorbei, trete unserem Discord-Server bei oder schreibe uns einfach eine E-Mail.

✉ [raketenbau@fb07.uni-giessen.de](mailto:raketenbau@fb07.uni-giessen.de)  
🌐 [www.spaceflight-rocketry-giessen.de](http://www.spaceflight-rocketry-giessen.de)  
🔗 [discord.gg/Yud3eFT46h](https://discord.gg/Yud3eFT46h)



## VERKEHRSWENDEINITIATIVEN

---

Mit spektakulären Aktionen und einem umfassenden Plan, wie in Gießen Fuß, Fahrrad und ÖPNV verbessert werden können, haben Verkehrswende-Aktive in den vergangenen Jahren viele Debatten angestoßen und politische Beschlüsse herbeigeführt. Das nächste große Projekt: Eine Straßenbahn für Gießen. Hinter den Aktivitäten steht nicht eine bestimmte Gruppe, sondern eine Vielfalt sehr unterschiedlicher Verbände, Initiativen und Einzelpersonen. Genau das macht die Stärke aus.

✉ [giessen@projektwerkstatt.de](mailto:giessen@projektwerkstatt.de)  
📷 [@verkehrswende\\_giessen](https://www.instagram.com/verkehrswende_giessen)  
📘 [@giessenautofrei](https://www.facebook.com/giessenautofrei)  
🌐 [www.giessen-autofrei.siehe.website](http://www.giessen-autofrei.siehe.website)

## VIVA CON AGUA DE SANKT PAULI E.V. – ORTSGRUPPE

---

Wir sind ein internationales Netzwerk und setzen uns für einen menschenwürdigen Zugang zu sauberem Trinkwasser und sanitärer Grundversorgung ein. Auch in Gießen starten wir als lokale Gruppe viele kreative Aktionen, um für das Thema zu sensibilisieren, damit sich die Lebensbedingungen weltweit nachhaltig verbessern.

📷 [@vca\\_mr\\_gi](https://www.instagram.com/vca_mr_gi)  
🌐 [www.vivaconaqua.de](http://www.vivaconaqua.de)

## WG-FLOHMARKT

---

Hereinspaziert! Jedes Jahr im Sommer laden wir vom WG-Flohmarkt dazu ein, neue Besitzer für alte Schätze zu finden und das auf die wohl schönste Art und Weise. Denn in über 30 Gießener WGs wird getrödelt, getauscht, aber auch getrunken, getanzt und vieles mehr. So einen Flohmarkt habt

Ihr noch nie gesehen. Hier wird die ganze Stadt zum Trödelfestival. Be active und trödelt mit!

✉ [info@wg-flohmarkt.de](mailto:info@wg-flohmarkt.de)  
📷 [@wgflohmarkt](https://www.instagram.com/wgflohmarkt)  
📘 [@wgflohmarkt](https://www.facebook.com/wgflohmarkt)  
🌐 [www.wg-flohmarkt.de](http://www.wg-flohmarkt.de)

## GIEßENER GRUPPEN

---

In dem telegram-Kanal „Gießener Gruppen“ findest du eine Übersicht über eine Vielzahl spannender Gruppen – von Ökoblase über Mitfahrgelegenheiten bis hin zum Kulturkalender. Lade dir jetzt die App runter – ein MUSS für alle Gießener\*innen!

📞 [@giessenergruppen](https://www.telegram.com/join/giessenergruppen)



**Willkommen**  
auf der Seite des Hans-Peter-Hauschild-Hauses.

## Was machen wir hier eigentlich?

Im Hans-Peter-Hauschild-Haus befinden sich die Aidshilfe Gießen e.V. und ihre Projektabteilung, das queere Hauschildzentrum in dem u.a. auch die LSBT\*IQ Netzwerkstelle Mittelhessen arbeitet.

Die Aidshilfe berät, begleitet und betreut Menschen mit HIV.

Das Begegnungszentrum im Erdgeschoss bietet u.a. Räume für queer\_e Geflüchtete, für tina+ Personen und unser Anspruch ist es, jeden Tag die Sensibilisierung zu sexueller und geschlechtlicher Vielfalt zu fördern.

## Und wie machen wir das?

Zum Beispiel mit der Hilfe unseres Ehrenamts-Teams:

Sie begleiten Gruppen-Angebote, sammeln Spenden, helfen bei Informationsverbreitung und schaffen noch so viel mehr. Sie sind eine tolle Mischung. Bei allem stehen die Nutzer\*innen der Aidshilfe im gedanklichen Mittelpunkt.

Unser Ziel ist es, dass Ihr Euch bei uns zuhause, aufgenommen und wahrgenommen fühlt.

**Bist Du dabei? Dann schreibe unserer Ehrenamtskoordination:**

m.muthmann@hauschildhaus.de

Oder mit unseren diversen Test- und Beratungsangeboten:

Zum Beispiel bieten wir im Hauschildzentrum in der Diezstraße 8 in Gießen jeden Dienstag zwischen 17:00 und 18:30 Uhr mit vorheriger Terminvereinbarung HIV-Tests mit Beratungsgespräch an.

### Unsere Telefonzeiten:

Montags, 13:00 bis 15:00 Uhr  
Dienstags, 17:00 bis 18:30 Uhr  
Mittwochs, 09:00 bis 12:00 Uhr

### Unsere Telefonnummer:

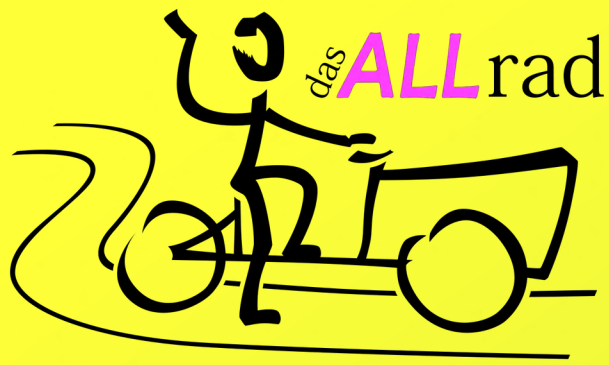
0641/19411

### Unsere Mailadresse:

aidshilfe@hauschildhaus.de

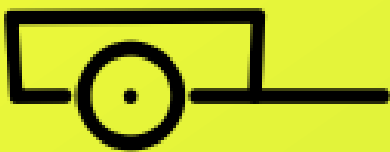
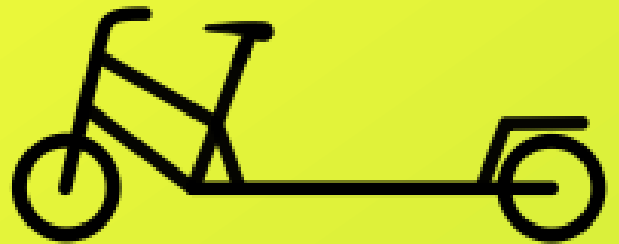
### Mehr von uns findet Ihr zum Beispiel hier:

@aidshilfegiessen sowie @hauschildzentrum auf Instagram und über  
<https://www.hauschildhaus.de>, <https://giessen.aidshilfe.de> oder  
<https://www.lsbtiq-hessen.net>



# Gießens freie Räder

**ALL**rad leiht dir Lastenräder,  
Inklusionsräder,  
Bollerwagen & Fahrradhänger  
auf Spendenbasis.

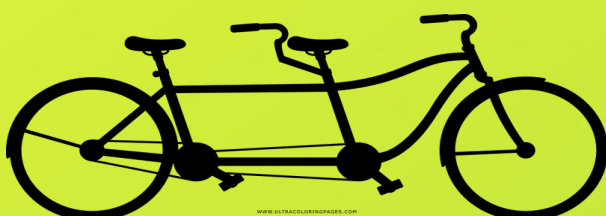
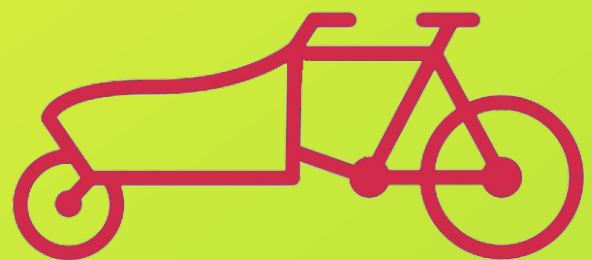


über 30 Fahrzeuge  
an über 20 Stationen

Die Allmende gelingt durch  
mitwirken und viele kleine Spenden.

You are welcome !

**ALL**rad mischt mit bei  
Verkehrswende  
und „Radeln für ALLE“.



[dasallrad.org](http://dasallrad.org)

**BERICHTE ÜBER FOLTER & MISSHANDLUNGEN MACHEN DICH WÜTEND?  
DU MÖCHTEST DICH AKTIV GEGEN RASSISMUS EINSETZEN?**

Werde Mitglied bei Amnesty International und  
engagiere Dich gemeinsam mit weltweit mehr als 10  
Mio. Menschen für den Schutz der Menschenrechte!



**AMNESTY  
INTERNATIONAL**

**WANN?** jeden 2. und 4. Mittwoch im Monat

**WO?** Kath. Hochschulgemeinde  
Wilhelmstr. 28, 35392 Gießen



[ai1060kontakt@amnesty-giessen.de](mailto:ai1060kontakt@amnesty-giessen.de)



[@amnesty\\_giessen](https://www.instagram.com/amnesty_giessen)



[www.amnesty-giessen.de](http://www.amnesty-giessen.de)



**VIELE MÖGLICHKEITEN  
MITZUMACHEN...**



Gemeinnütziger Verein  
an.ge.kommen e.V.  
Hannah-Arendt-Str. 8-10  
35394 Gießen  
(Im ZiBB)

**KONTAKT**

**DU WILLST MEHR  
INFOS  
ODER UNS  
KONTAKTIEREN?**

Unsere aktuellen Angebote  
findest du auf der Homepage:  
[www.angekommen-giessen.de](http://www.angekommen-giessen.de) oder  
auf Instagram und Facebook.

 **Instagram:** angekommenev

 **Facebook:** an.ge.kommen

Wenn du eine Anfrage hast oder Interesse an  
einem Angebot, dann schreib uns eine E-Mail  
an: [info@angekommen-giessen.de](mailto:info@angekommen-giessen.de)

**MITMACHEN**

**UNSERE  
ARBEIT**

**Zusammenkommen  
und Austausch ist der  
Kern unserer Arbeit.**

**Wir wollen Gemeinschaft  
gestalten und leben.**

**REFUGEES  
WELCOME**

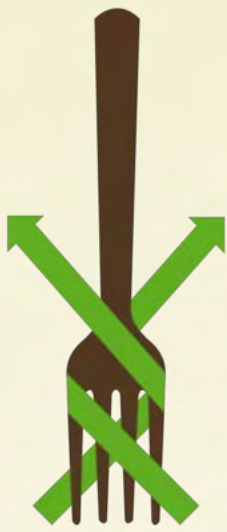
An.ge.kommen ist ein gemeinnütziger  
Verein. Unsere Arbeit ist ehrenamtlich  
organisiert.

**DU MÖCHTEST  
MITMACHEN?**

Wir haben verschiedene Arbeitskreise.  
Du kannst unsere Angebote unterstützen  
ODER dich mit einer Idee, einem Konzept  
oder Projekt bei uns einbringen.  
Wir unterstützen dich dabei.



Wir haben viele Angebote,  
wie das Frauencafé, unsere Deutschkurse,  
Kinderbetreuung oder das Format offener  
Treff und unsere Ausflugsreisen, in denen du  
dich engagieren kannst.



# foodsharing Gießen

Unser Ziel ist es, Lebensmittel vor der Tonne zu retten. Mit rund 400 Ehrenamtlichen retten wir bei über 35 Betrieben Lebensmittel, die sonst in der Tonne gelandet wären. So wurde seit der Gründung von foodsharing Gießen schon über 350 Tonnen genießbare Lebensmittel vor dem Müll gerettet. Darüber hinaus organisieren wir gemeinsame Kochabende und betreuen sechs Fairteiler in der Stadt.

## Wie kann ich mitmachen?

- 1.** Melde dich auf [www.foodsharing.de](http://www.foodsharing.de) an und absolviere das foodsaver-Quiz.
- 2.** Komme zur Einführungsveranstaltung, bei der dir alles Wichtige erklärt wird und nimm an drei Probeabholungen teil. Komm 1x zum Plenum und putze 1x gemeinsam mit einem anderen foodsaver einen Fairteiler.
- 3.** Fertig! Nun kannst du dich als foodsaver:in bei den kooperierenden Betrieben eintragen und Lebensmittel retten.



## Fairteiler in Gießen

-  ESG (Henselstr. 7)
-  CfC (Am unteren Rain 2)
-  Eddi (Ederstr. 13) 10:00 - 21:00 Uhr
-  Wetzi (Wetzsteinstr. 28)
-  alpAKa (Alter Wetzlarer Weg 44)
-  Heuki (Kirchstr. 6 - 10, Heuchelheim)

Fairteiler sind Orte, zu denen man überschüssige Lebensmittel bringen kann. Diese können wiederum von anderen kostenlos mitgenommen werden. Natürlich darf man sich auch an Vorhandenem bedienen, ohne selbst etwas mitgebracht zu haben.

[foodsharing-giessen.org](http://www.foodsharing-giessen.org)



[https://t.me/foodsharing\\_giessen](https://t.me/foodsharing_giessen)



[foodsharing\\_giessen](https://www.instagram.com/foodsharing_giessen)



[FoodsharingGiessen](https://www.facebook.com/FoodsharingGiessen)



# Förderer

## der Human-, Zahn- und Veterinärmediziner an der Justus-Liebig-Universität Gießen e.V.

Der Förderverein hat nach seiner Satzung folgende Ziele:

- Förderung des **Studiums** der Human-, Zahn- und Veterinärmedizin an der JLU
- Förderung und Durchführung studentischer **Veranstaltungen**, die die Beziehung zwischen den Studierenden verbessern

### Wer sind wir?

Die Förderer der Human-, Zahn- und Veterinärmediziner an der Justus-Liebig-Universität Gießen e.V. entstand aus der Idee heraus, mit Hilfe starker Partner und der Durchführung von diversen Veranstaltungen Geld für die Lehre in den Fachbereichen Human-, Zahn-, und Veterinärmediziner an der Justus-Liebig-Universität Gießen zur Verfügung zu stellen.

### Mach mit!

Für Studierende der medizinischen Studiengänge: Der jährliche Mitgliedsbeitrag für ordentliche Mitglieder beträgt 10€.

Für ehemalige Studierende der medizinischen Studiengänge: Der jährliche Mitgliedsbeitrag für Alumni-Mitglieder beträgt 50€.

Für Organisationen und alle anderen: Der jährliche Mitgliedsbeitrag als Fördermitglied beträgt 150€.

Der Verein ist vom Finanzamt Gießen als gemeinnützig anerkannt.

### ...oder spenden Sie!

Spenden bitte an das Konto des Fördervereins bei der Sparkasse Gießen.

IBAN: DE55 5135 0025 0205 0133 92

BIC: SKGIDE5FXXX

Für Beiträge bis 200€ genügt der Einzahlungsbeleg. Für höhere Zuwendungen wenden Sie sich gerne per Mail an uns für eine Bescheinigung.



### Was tun wir?

Zu Beginn jedes Semesters packen wir für die neuen **Erstis Tüten** mit allerlei Give-Aways verschiedener Firmen und Organisationen. Zudem gibt es den **Knochenverleih** für die Humanmedizin - das heißt ihr könnt euch als Mitglied Knochen oder Skelette zum Lernen für die Testate leihen. Für die Zahnmedizin bieten wir den **technisch-propädeutischen Vorbereitungskurs** an. Im Bereich der Veterinärmedizin veranstalten wir einen **Nahtkurs**. Wir veranstalten den Herbstball und immer wieder Vorträge zu diversen Themen. Einmal im Jahr findet unsere Mitgliederversammlung für die Planung des Folgejahres statt.

Zudem unterstützen wir die Fachschaften und Semester bei diversen Veranstaltungen wir z.B:

- Sommerfeste
- Cheerleader-Team der Humanis
- Campusfest der Vetis

Solltet ihr auch Interesse daran haben uns zu unterstützen und Mitglied in unserem Verein zu werden, dann nehmt einfach Kontakt zu uns auf. Helfende Hände sind uns jederzeit herzlich willkommen. Wir freuen uns auf Euch!



# AKTIV WERDEN IN GIESSEN?

Das Gießener Freiwilligenzentrum supported euch!

Mit Raumangeboten...

Hilfe bei Förderanträgen...

Engagement-Beratung:

Gründungsberatung:

Wir beraten Menschen, die sich freiwillig engagieren möchten und geben euch einen Überblick über interessante Projekte in Gießen!

Ihr habt eine gute non-profit Idee, die die Welt schöner machen könnte? Wir helfen euch beim Aufbau eines Projekt oder einer Vereinsgründung!

Wann erreicht ihr uns?

Wo erreicht ihr uns?

Offene Sprechstunde:  
**Mi** 9- 12 und 14 -18 Uhr  
**Do** 11- 14 Uhr  
und Termine nach  
Absprache

Erdgeschoss Walltorstr. 17,  
Eingang vom Asterweg  
**Tel.** 0641 9722 5424  
**Mail:**  
info@freiwilligenzentrum-  
giessen.de  
**Insta:** freiwilligenzentrum

**Du willst freies Reden lernen?**

**Du möchtest an deiner  
Überzeugungskraft beim Reden arbeiten?**

**Du debattierst gerne?**

**Dann komm doch zu uns in den**



**jeden Dienstag 18:15 Uhr**



**Alter Steinbacher Weg 44  
Raum 101, Gießen**

[Der Ort kann sich je nach Semester ggf. ändern, aber auf unserer Website findest du immer den aktuellen Treffpunkt.]

### **Wer sind wir?**

Unseren Debattierclub gibt es seit 2013 und seit 2015 sind wir ein eingetragener Verein.

Wir sind ein Grüppchen aus debattierbegeisterten Menschen, die Freude daran haben, gemeinsam an unserer Sprachkraft, Ausstrahlung und Souveränität beim freien Sprechen zu arbeiten.

Dafür treffen wir uns jeden Dienstag um 18:15 Uhr im Alten Steinbacher Weg 44 Raum 101.

[Der Ort kann sich je nach Semester ggf. ändern, aber auf unserer Website findest du immer den aktuellen Treffpunkt.]

Unser Programm besteht aus Übungen zum freien Reden, zum Aufbau von Argumenten etc. und Debatten, um das Gelernte im Zusammenhang mit spannenden Themen anwenden zu können. Nach jeder Debatte gibt es dann ein Feedback, damit du weißt, was super war und wie du dein Potential noch ausbauen kannst.

Wir organisieren auch Freundschaftsdebatten mit dem Marburger Debattierclub und alle die Lust haben können mit uns zu einem der vielen Turniere anderer Debattierclubs in ganz Deutschland fahren.

### **Was ist Debattieren?**

Debattieren ist ein Sport, bei dem es darum geht, andere vom eigenen Standpunkt zu überzeugen und Zuhörende zu begeistern.

Die Debatte folgt dabei klaren Regeln.

Debattiert wird entweder nach dem Prinzip einer „Offenen Parlamentarischen Debatte“ (OPD) oder dem „British Parliamentary“ (BP).

Wir nutzen das OPD-Format. Dabei gibt es zwei Teams á drei Personen, die zu einem vorgegebenen Thema je konträre, zugeloste Meinungen vertreten.

Nach einer Vorbereitungszeit hat dann jedes Team abwechselnd Zeit, eine Jury vom eigenen Standpunkt zu überzeugen. Begonnen wird mit der Eröffnungsrede beider Seiten, gefolgt von den Zwischen- & Schlussreden. Jede Rede darf dabei eine Zeit von 7 Minuten nicht überschreiten.

Nach gewissen Regeln dürfen auch Zwischenfragen gestellt werden. Zusätzlich gibt es noch „Freie Reden“, welche ihren Standpunkt frei wählen dürfen und neue Argumente in die Debatte einbringen.

## Broschüre „Gießener Frauen: Opfer, Mitläuferinnen und Täterinnen im Nationalsozialismus“

Die Broschüre versammelt Biografien von ganz unterschiedlichen Gießener Frauen im Nationalsozialismus. Sie soll und kann als Grundlage für Stadtrundgänge verwendet werden.

Sie ist im Rahmen eines Seminars zu „Frauen im Nationalsozialismus“ mit Lehramtsstudierenden der JLU Gießen entstanden, die die Autor:innen der einzelnen Texte bilden.

Die Broschüre ist kostenlos erhältlich und kann unter [projekt@nbkk.de](mailto:projekt@nbkk.de) bestellt werden.



# *hungry eyes festival*



*7.II. & 21.II. & 5.I2.*

*3 shortfilm evenings*

*Kinocenter Gießen*

# Die Jugendwerkstatt Gießen gGmbH

Gebrauchtes kaufen und sich engagieren in der Weststadt



**DAS KAUFHAUS** Du suchst die passende Einrichtung für dein Zimmer oder noch Geschirr für eure WG-Küche? Du brauchst ein Fahrrad? Dann komm gerne bei uns vorbei! Im Kaufhaus findest du Vieles, was es für deinen Alltag in Gießen braucht. Haushaltswaren, Möbel, Kleidung und unseren eigenen Produkten. Und jeden Tag etwas Anderes.

Öffnungszeiten: **Dienstag bis Freitag 09.00-16.00 Uhr**

**WAS TUN WIR?** Die Jugendwerkstatt Gießen gGmbH ist eine gemeinnützige Gesellschaft für Qualifizierung und berufliche Integration. Die rund 50 Mitarbeiter\*innen unterstützen benachteiligte Jugendliche und Langzeitarbeitslose beim (Wieder-)Einstieg in Beruf und Arbeit. Die Jugendwerkstatt Gießen ist eine Einrichtung der evangelischen Kirche in Hessen und Nassau und Mitglied der Diakonie Hessen.

**DEIN ENGAGEMENT** Du möchtest dich einbringen? Wir können an vielen Stellen ehrenamtliche Unterstützung gebrauchen! Das kann körperliche Arbeit wie Geländepflege oder Möbelabholung sein oder du hast Lust unsere Teilnehmenden beim Lernen zu unterstützen oder im Fundraising mitzuarbeiten? Melde dich gerne! Wir finden bestimmt etwas Passendes.



## DEIN WEG ZU UNS

Du findest uns in der Gießener Weststadt im **Alten Krofdorfer Weg 4** gegenüber der Gummiinsel.

Im Internet unter [www.jugendwerkstatt-giessen.de](http://www.jugendwerkstatt-giessen.de) oder bei Instagram [jugendwerkstatt\\_giessen](https://www.instagram.com/jugendwerkstatt_giessen)



@JUGENDWERKSTATT\_GIESSEN



# kritische Einführungs Wochen

Die kritischen Einführungswochen geben dem Semesterstart ein zusätzlich breites Veranstaltungsangebot. Ob Vortrag, Stadtrundgang oder abendliche Miteinander - für alle Studierende ist eine passende Veranstaltung dabei (außer für Nazis).

Dabei wollen wir zeigen, dass Studium mehr ist, als nur das Sammeln von ECTS-Punkten in schulischer Atmosphäre. Wir treten für einen Campus ein, der auch außerhalb der Vorlesungen ein Ort kritischen Austauschs ist und studentisches Leben beherbergt.

16 - 27  
oktober  
2023

Für weitere Informationen bezüglich der Veranstaltungen sowie für alle Updates folgt uns auf insta @kriewoguessen oder scannt den QR-Code



Spielab Vortr Stadtrun  
ende öge dgänge  
und vieles  
mehr

## kriEwo

Veranstaltet als Bündnis diverser  
(studentischer) Initiativen



# Leo Club Gießen Lahn-Dill

Du hast Lust, dich neben dem Studium sozial zu engagieren von einem weltweiten Netzwerk zu profitieren?  
Werde Leo!

## Was zeichnet uns aus?

Wir sind eine motivierte Gruppe junger Leute, die Spaß an sozialem Engagement haben. getreu dem Mottos "We serve!" packen wir dort an, wo unsere Hilfe benötigt wird.

## Was machen wir?

Neben unseren sozialen "Activities" bietet das Clubleben viele weitere Perspektiven: Von zahlreichen Leo-internen Networkingevents, Bildungs- und Spaßveranstaltungen die national und international wahrgenommen werden können, bis zu politischen Vorträgen und gemeinsamen Clubabenden mit den Lions Clubs aus Gießen

## Dein Interesse ist geweckt und du willst mehr Infos?

- Schreibe uns eine Mail an: [Giessen@leo-clubs.de](mailto:Giessen@leo-clubs.de) und lerne uns bei einem Clubtreffen kennen.
- Schreib uns bei Insta: [@leoclubgiessen](https://www.instagram.com/leoclubgiessen)
- schau auf die Leo-Website: [www.leo-clubs.de](http://www.leo-clubs.de)
- Wir freuen uns auf dich!



# Projektwerkstatt

**Die „Villa Kunterbunt“ für kreativen Widerstand und herrschaftsfreie Zukünfte – ganz in der Nähe (per Zug und Rad gut erreichbar)**

Die Projektwerkstatt mit ihren vielen Räumen in mehreren Gebäuden besteht seit über 30 Jahren als Aktionszentrum für lokale, regionale und überregionale Aktionen. Eine Auswahl sieht Ihr links. Der kleine Ort Saasen, in dem das Haus liegt, ist per Vogelsbergbahn in ca. 20min oder auf dem Radweg „R7“ entlang der Wiesbeck in 50 bis 60min von Gießen aus zu erreichen. Im Haus gibt es Gruppenräume, viele Werkstätten (Holz, Metall, Fahrrad, Filmschnitt, Layout, Theater, Musik, Sabotage usw.), dazu eine politische Bibliothek mit 12000 Büchern und vielen Akten (https://kabrack.siehe.website). Über 30 Betten, Küchen ... ermöglichen auch lange Aufenthalte. Das Haus und 649 qm Grundstück bieten in den kreativ ausgebauten Räumen, Werkstätten und Seminarbereichen die Chance, der gegenwärtigen Welt zu beweisen, dass wirkungsvoller Protest auch ohne Hauptamtlichenapparate, Hierarchien, ständige Eigen- und Spendenwerbung plus Jagd nach staatlichen Zuschüssen geht – und zwar sogar besser. Jede Ecke des Hauses strahlt die Kraft kreativer Ideen aus – einschließlich aller Widersprüche.

Die Projektwerkstatt selbst ist nur das Haus mit seinen Einrichtungen. Alle aktiven Gruppen können sie nutzen, aber niemandem unter ihrem Namen auftreten. Daher ist sie nicht so bekannt wie Gruppen, die ihr Label zeigen. Aber sie steht als Infrastruktur, Treffpunkt und Ideengeber hinter sehr vielem. Aktuell zum Beispiel:

- Verkehrswende in Gießen (Anlagenring, RegioTtram, autofreie City ... https://gessen-autofrei.siehe.website)
- Verkehrswende-Initiativen rundherum (existieren schon in Iollar, Lumdatal, Grünberg, Buseck, Pohlheim und Linden ... dürfen gerne mehr werden)
- Protest gegen den Neubau der B49 (Umgehung Reiskirchen, b49.siehe.website)
- VerkehrsWendestadt Wolfsburg (gemeinsames Projekt mit Menschen aus vielen Orten)
- Aktions- und Gerichtsprozessstrainings plus Selbst- und Laienverteidigung vor Gericht
- Beratung und Unterstützung für Aktivist\*innen ++ Workshops, Seminare & Vorträge
- Hirnstupser, Direct Action und weitere Youtube-/Facebook-Kanäle
- Das Wichtigste ist die Unterstützung aktiver bis widerständiger Gruppen – von Stadt für Alle über Anti-Zwangspanychiatrie bis zur Letzten Generation.

**Nutzt das Haus und das vorhandene Knowhow für Eure Ideen!!!**

## Umsonstaktionen

Ab 2003: Umsonstladen Gießen  
Seit 2012: Aktionsschwarzfahren  
2016/17: Umsonst(um)züge durch Gießen

## Gegen jeden Zwang!

Aktionen gegen geschlossene Psychiatrien und Gefängnisse  
Protest gegen HartzIV und Gängelung durch Jobcenter

**Unser Haus mit seinen Einrichtungen**

**Vorderhaus: Lebensmittel-lager, Computerräume, Druckerei, Buchshop, Küche, Bäder, Schlafraum**

**Zwischengebäude: Aktionsmaterialien, Filmstudio, Gruppenraum, Gruppenbäder und -küche**

## Projektwerkstatt

Ludwigstr. 11, 35447 Reiskirchen-Saasen  
06401-903283, saasen@projektwerkstatt.de  
www.projektwerkstatt.de/saasen  
www.aktionsversand.siehe.website

**Ende 1989**  
Start im „Alten Bahnhof Trais-Horloff“

**April 1993**  
Umzug nach Saasen

**Sommer 1993**  
Fahrraddemo mit 1000 Menschen zum „AufTakt“ in Magdeburg

**Sommer 1995**  
Proteste gegen den Golfplatzbau in Winne-rod (mit Besetzung)

**Immer wieder:**  
Straßen-theater (Mars-TV u.a.), Fakes, Blockaden, Demos ...

**1995 bis 2012**  
Intensive Auseinandersetzung um die Agrogentechnik mit Feldbesetzungen (2008 in Gießen) und Feldbefreiungen. Erfolg: Seit 2012 gibt es keine Felder mehr!

**Immer wieder:**  
Plakate umgestalten (Werbung, Wahlkämpfe usw.), Kreidemalen, Graffiti

**Besetzungen:**  
2008 Kelsterbacher Wald gegen Flughafen  
2010 Schlachthof Wietze  
2012 Hambacherforst gegen Kohleabbau  
2019 Dannenröder Wald gegen die A49, ab 2021 etliche weitere ...

**Obere Ebene: Große Archive und Bibliotheken**

**Mittlere Ebene: Kinoraum, Theatersammlung, Bettenräume**

**Untere Ebene: Musikraum, Tischtennis, Holz-, Metall- und Fahrradwerkstatt**

**PROVOZIERT!**  
Die Besetzung provokanter Aktionen für den polit. korrekten Protest



Zwei unserer aktuellen Bücher!

## Verkehrswende

2018: Nulltariffake, Erstellung des Verkehrswendeplanes und erste Aktionen zum Anlagenring  
2019 Besetzung Dann  
2023 Unterstützung von Letzte Generation  
2023: Der Anlagenring wird umgebaut!!!

Da waren's nur noch zwei Spuren



DU HAST **BOCK** SELBST  
**RAKETEN ZU ENTWICKELN?**  
DANN BIST **DU** BEI UNS  
GENAU RICHTIG!

## WER WIR SIND?

Wir sind ein neu gegründeter  
studentischer Verein, der sich mit dem  
Bau und der Entwicklung von  
Experimentalraketen beschäftigt.

## WAS WIR MACHEN?

Wir bauen Raketen in der Größe von  
30 cm bis über 2 m mit Flughöhen von  
500 m bis mehreren Kilometern, mit  
welchen wir auch zukünftig an  
internationalen Wettbewerben  
teilnehmen wollen.

**WERDE JETZT MITGLIED BEI  
UNS IM RAKETENVEREIN:**

# SPACEFLIGHT ROCKETRY GIEßEN e.V.

Schreib uns einfach eine Mail, schau auf  
unserer Website vorbei oder tritt unserem  
Discord-Server bei für mehr Informationen!

**E-Mail:** [raketenbau@fb07.uni-giessen.de](mailto:raketenbau@fb07.uni-giessen.de)

**Discord:** <https://discord.gg/Yud3eFT46h>

**Website:** <https://spaceflight-rocketry-giessen.de>



Deine kreative Homebase in Gießen

# raumstation3539

– Ein Universum für deine Ideen.

Ob Kulturrjunkie,  
Umweltkämpfer:in,  
Social Butterfly,  
Künstler:in oder  
Lernhungrige:r - **wir  
haben den Raum  
für dich!**

**Co-Working Space?**  
Check! **Kreativ-  
Café?** Check! **Ate-  
liers** und **Veranstal-  
tungsraum?** Check!

**Du hast eine Idee?**  
Bei uns findest du  
Tipps & Beratung  
for free, Raum und  
Gleichgesinnte!

Hilf mit, Gießen zu  
einem lebenswert-  
eren Ort zu machen  
- mit uns!

Wir sind transpa-  
rent, demokratisch  
und für alle zugäng-  
lich. **Bist du dabei?**

Hier findest du uns:  
**anschlussverwendung**, Grünberger Str. 22  
**prototyp**, Georg-Philipp-Gail-Str. 5

@info@raumstation3539.net

@raumstation3539

Komm vorbei  
und entfalte deine  
Ideen!





# Rechtsberatung für Schutzsuchende durch Studierende


*Wir sind ein interdisziplinäres und praxisbezogenes  
Ausbildungsprogramm am Fachbereich Rechtswissenschaft  
an der JLU.*


*Bei uns kannst du während deines Studiums theoretische und  
praktische Kenntnisse im Asyl- und Flüchtlingsrecht erlernen.*

*Interesse mitzumachen?*

*Bis zum 26.10. kannst du dich für den nächsten  
Ausbildungsdurchgang bewerben.*

*Weitere Infos findest du hier:*

 [www.refugeelawclinic.de](http://www.refugeelawclinic.de)

 [rlc\\_giessen](https://www.instagram.com/rlc_giessen)

R EFUGEE  
L AW  
C LINIC



parkrun



**KOSTENLOS**

# KOMM ZUM Schwanenteich parkrun

Start in der Ringallee zwischen  
Schwimmbad-Parkplatz und Messeplatz

**Jeden Samstagmorgen  
um 9.00 Uhr**

**5 KM-STRECKE IN FREUNDLICHER  
UND ANGENEHMER ATMOSPHÄRE**

[www.parkrun.com.de/schwanenteich](http://www.parkrun.com.de/schwanenteich)

Melde Dich auf [parkrun.com.de](http://parkrun.com.de) an  
und komm einfach vorbei!

**Was ist Schwanenteich parkrun?**

Es ist kostenlos, findet wöchentlich statt  
und man kann gemeinsam  
mit anderen gehen, joggen, laufen, als Helfer\*in  
oder als Zuschauer\*in mitmachen.

**Wie schnell muss ich sein?**

Wir laufen, joggen oder gehen alle zu  
unserem eigenen Vergnügen.  
Also komm einfach mal vorbei und  
mach mit, egal, wie schnell Du bist!

**Facebook**



**Fragen?**

Schreib uns unter  
[schwanenteich@parkrun.com](mailto:schwanenteich@parkrun.com)

**Instagram**



**Wir freuen uns auf Deine Teilnahme!**



Komm und  
entdecke das  
**Streetworkout**  
Gießen!

Wir sind eine 2015 gegründete Trainingsgruppe, die sich mit Krafttraining jeglicher Art, sei es Calisthenics mit oder ohne Zusatzgewicht bis hin zu Training mit der Langhantel, beschäftigt. Auch Mobilisation spielt bei unserem Training eine wichtige Rolle. Seit 2018 sind wir eine eigenständige Abteilung des MTV 1846 Gießen.

### Unsere Trainingszeiten

**Dienstag u. Donnerstag: 18 Uhr - Vereinstraining**

**Samstag: 10 Uhr (Sommer) / 12 Uhr (Winter) - offenes Gruppentraining**

📍 **Stangenpark am Schwanenteich in der Wieseckau**

📍 **Vereinstraining im Winter in der Sandfeldschule**

Auch als Anfänger bist du herzlich willkommen!

Du kannst jederzeit ohne Anmeldung mit deinen Freund\*innen vorbeikommen und einfach mal mitmachen.

*Worauf wartest du noch?*

*Werde Teil des Streetworkout Gießen und entdecke deine Stärke!*





# Studenten bilden Schüler

Laut dem Bildungsbericht 2020 ist jedes dritte Kind in Deutschland von mindestens einer der drei Risikolagen für Bildung – gering qualifizierte Eltern, soziale sowie finanzielle Risikolagen – betroffen. Der individuelle Schulerfolg ist somit stark von der sozialen Herkunft abhängig. Wir von „Studenten bilden Schüler e.V.“ engagieren uns daher für die Unterstützung von sozial benachteiligten Schülerinnen und Schülern und bieten unentgeltliche Nachhilfe an, um so zur Chancengerechtigkeit im Bildungswesen beizutragen.



## So kannst du helfen

- **Fachlich begabt?** Unterstütze Schülerinnen und Schüler durch Nachhilfe! (jeder Fachbereich, 1. – 12. Klasse)
  - **Eher Organisationstalent?** Unterstütze uns bei der Standortleitung!
  - **Du willst helfen, bist aber unsicher ob du fachlich stark genug bist?** Häufig scheitert der Lernerfolg an Sprachbarrieren. Unterstütze Schülerinnen und Schüler durch **gemeinschaftliches Lesen!**
- Schon mit einem zeitlichen Aufwand von 1 h / Woche kannst du dich **ehrenamtlich** für benachteiligte Kinder einsetzen. Melde dich bei uns!



## Studenten bilden Schüler Gießen

Der Standort Gießen ist zuständig für Schülerinnen und Schüler aus Gießen und Umgebung und wird von vier Studenten der JLU Gießen geleitet. Da der Standort stetig wächst, suchen wir dringend Unterstützung in allen Bereichen.



[studenten.giessen@studenten-bilden-schueler.de](mailto:studenten.giessen@studenten-bilden-schueler.de)



[studenten-bilden-schueler.de/standorte/giessen](https://www.studenten-bilden-schueler.de/standorte/giessen)



[sbs.giessen](https://www.instagram.com/sbs.giessen)





## Ernährung, Nachhaltigkeit & ganzheitliche Gesundheit



**DU WILLST MEHR  
WISSEN ?**

VORTRÄGE,  
WORKSHOPS,  
SEMINARE

**VON STUDIS  
FÜR STUDIS**

Alle Informationen zum  
Arbeitskreis, zum Verband und  
unseren Semesterprogramm  
findest du unter [studis.ugb.de!](https://studis.ugb.de)



Wir sind als Botschafter für den Verband für unabhängige  
Gesundheitsberatung e.V. an der JLU aktiv. Mehr Infos zum Verband unter:  
[ugb.de](https://ugb.de)



studentisch organisiert

selbstbestimmt

freiwillig

praxisorientiert



## 18 Tutorien im Wintersemester 2023/24

Chinese Painting + ConfiDance + Hoola Hoop-AG [NEU] +  
Märchenpädagogik + Mobbing-Prävention und -Intervention + DJ-  
Tutorium + Kommunikation und Persönlichkeitsentwicklung [NEU] +  
Umweltbildung + Umweltbildung-Vertiefung + Brettspiele als  
Methode der Jugendarbeit + Poetry-Schreibwerkstatt [NEU] + Study-  
Skills [NEU] + Das Spiel mit der Moral + Referate und Vorträge sicher  
gestalten + Debattieren [NEU] + Graffiti & Street Art +  
Menschenrechte am Bsp. Rohstoffabbau im Kongo [NEU] +  
Experimentelles Malen

**Wir suchen**

**Als Teilnehmer\*in oder Tutor\*in**

**DICH!**

mit neuen Ideen für das Sommersemester 2024??



[www.uni-giessen.de/tut](http://www.uni-giessen.de/tut)  
[tut@erziehung.uni-giessen.de](mailto:tut@erziehung.uni-giessen.de)





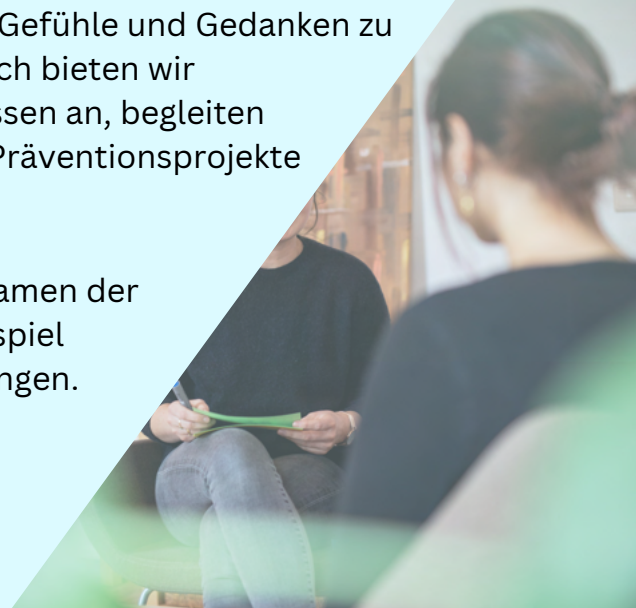
## **Wildwasser Gießen ist eine Beratungsstelle gegen den sexuellen Missbrauch.**

Wir bieten **kostenlose** und auf Wunsch **anonyme** Beratung an. Falls Sie Betroffen sind oder eine betroffene Person unterstützen möchten, können Sie uns gerne kontaktieren. Darüber hinaus können Erwachsene, die in ihrer Kindheit oder Jugend sexuellen Missbrauch erlebt haben, an geschlechtergetrennten angeleiteten Selbsthilfegruppen teilnehmen.

Wir helfen, Antworten auf verschiedene Fragen zu finden, Gefühle und Gedanken zu sortieren und die Erlebnisse individuell zu verarbeiten. Auch bieten wir psychosoziale Prozessbegleitung in Fällen von Strafprozessen an, begleiten pädagogische Fachkräfte und veranstalten verschiedene Präventionsprojekte (beispielsweise in Schulen, Jugendzentren etc.).

Darüber hinaus beraten wir auch zum Thema Gewalt im Namen der Tradition, Ehre oder des Glaubens. Dazu gehören zum Beispiel Zwangsverheiratungen oder weibliche Genitalbeschneidungen.

Unser Beratungsangebot kann auch datensicher oder anonymisiert über unsere **Online-Beratung** wahrgenommen werden.



Für **Studierende** der JLU gibt es weitere Angebote:

Wir bieten eine Leihbibliothek zur Literaturrecherche und Literaturberatung, sowie Unterstützung bei Ausarbeitungen an.

Ebenfalls organisieren wir Informationsveranstaltungen in Seminaren oder Exkursionen in Gruppen von bis zu 20 Teilnehmenden. Gerne können auch Praktikumsplätze zum Kennenlernen unseres Angebots wahrgenommen werden.

**Liebigstraße 13, 35390 Gießen**  
**Tel.: 06 41/7 65 45**  
**info@wildwasser-giessen.de**  
**www.wildwasser-giessen.de**  
**@wildwassergiessen**

## Wanderausstellung: „Wo hatte man eine solche Entwürdigung verdient? So begegnete man keinem Vieh.“ – Mittelhessische Frauen im Konzentrationslager

### Ravensbrück

Die Ausstellung ist aus einem Seminar im Lehramt am Fachbereich 03 entstanden. Alle Texte basieren auf den Recherchen der beteiligten Studierenden, die im Sommersemester 2022 unter der Leitung von Soziologin Randi Becker zu ausgewählten Biografien von Frauen aus Mittelhessen und deren Verfolgung im NS rechrchierten. Die Ausstellung besteht so aus 12 Frauenportraits und ein Männerportrait. Alle Portraitierten kamen aus Gießen oder Umgebung und waren im Nationalsozialismus im KZ Ravensbrück inhaftiert. Die Ausstellung wandert in 2023 und 2024 durch Mittelhessen und es sind diverse Veranstaltungen geplant, zu der alle Interessierten sehr herzlich eingeladen sind:

**29. September bis 26. November: Oberhessisches Museum**

**Donnerstag, 28. September, 19 Uhr: Ausstellungseröffnung im Netanya-Saal**

**Vortragsreihe im Museum, je 19 Uhr:**

5.10.2023: Die Rolle der Gestapo Gießen im Nationalsozialismus, Helena Rist

19.10.2023: Frauen als Aufseherinnen in Ravensbrück, Leon König

2.11.2023: Die Verfolgung von Jenischen und Sintizze in Gießen, Michelle Damm

16.11.2023: Jüdische Lokalgeschichte recherchieren, am Beispiel der Familie Wertheim, Lara Budesheim und Jens Hausner

21.11.2023: Die Verfolgung von Frauen als „Asoziale“ und „Berufsverbrecherinnen“ am Beispiel von Elise S., Anna Katharina Liebe

**5.-28. April 2024: Stadtbibliothek Wetzlar mit dem Kulturamt der Stadt Wetzlar**

**5.4.2024: Ausstellungseröffnung um 18.30 Uhr in der Stadtbibliothek Wetzlar**

**6.-12.5.2024: Junity Friedberg mit der Antifaschistischen Bildungsinitiative e.V.**

**Sommer 2024: Frauenkulturzentrum Gießen**

Informationen zur Ausstellung, sowie aktualisierte Informationen zu allen Terminen und Standorten findet ihr unter: <https://randibecker.org/>





# Wissenshunger Gießen



## Wer sind wir?

Wissenshunger ist ein studentisches Public Health Projekt der Bundesvertretung der Medizinstudierenden in Deutschland e.V. Als Gruppe motivierter Studierender haben wir es uns zum Ziel gesetzt, Kinder und Jugendliche in Deutschland über eine gesundheitsförderliche Ernährung aufzuklären. Nach dem Prinzip der „Peer Education“ veranstalten wir Workshops für Schülerinnen und Schüler, um deren Wissen und Kompetenzen rund um das Thema Ernährung zu stärken, und Freude am gemeinsamen Kochen und Essen zu vermitteln.



**Wir freuen uns auf Unterstützung unterschiedlicher Fachbereiche  
(Medizin, Ernährungswissenschaften, Lehramt und viele mehr)!**



## Wie laufen die Workshops ab?

Zwei bis drei Wissenshunger-Teammitglieder besuchen eine Klasse für ca. 4 Schulstunden. Unsere Schulbesuche sind dabei in zwei Abschnitte aufgeteilt.

In der ersten Hälfte möchten wir den Schülerinnen und Schülern das Thema der gesunden Ernährung im Rahmen eines **interaktiven Vortrags** näherbringen. Dabei

wollen wir auch am Wissensstand der Schüler\*innen anknüpfen und durch Experimente die Inhalte greifbar machen.

Danach folgt im zweiten Teil unseres Besuches die **gemeinsame Zubereitung einfacher, alltagstauglicher Gerichte**, die anschließend natürlich auch direkt zusammen probiert werden. Damit das Gelernte auch außerhalb der Schule Anwendung findet, stellen wir den Kindern eine kleine Rezeptsammlung zum zu Hause Nachmachen zusammen. Es ist uns besonders wichtig, die Aufmerksamkeit der Schüler nachhaltig für das Thema zu gewinnen und deshalb steht an diesem Tag besonders eines im Vordergrund: **der Spaß am gesunden Essen!**



**Wir treffen uns jeden 2. Mittwoch um 19 Uhr am MLZ  
Kommt gerne vorbei! 😊**

*Schaut auch gerne bei uns auf Instagram vorbei oder schreibt uns bei Fragen eine E-Mail  
@wissenshunger\_giessen                      wissenshunger@fsmmed.net*

# Angebote des AStA

Auf unserer Website findet ihr weitere Infos und Aktuelles zu den Beratungsangeboten, z.B. Ausfälle durch Krankheit oder Urlaub.

## PSYCHOLOGISCHE UND SUCHTBERATUNG

---

Die offene psychologische Studierendenberatung des AStA der Justus-Liebig-Universität Gießen stellt eine Kooperation mit dem Gießener Suchthilfezentrum dar. Die Psycholog\*innen stehen euch mit einer kostenlosen und auf Wunsch anonymen Beratung zur Seite. Mit Hilfe psychologischer und psychotherapeutischer Methoden unterstützen sie die Studierenden und bietet Beratung zu folgenden Themen an:

- Stress, Überforderung und Arbeitsstörung
- Schwierigkeiten bedingt durch Belastungsstörungen
- Problematischer Suchtmittelkonsum
- Ängste (z.B. Prüfungs- oder soziale Ängste)
- Depressionen
- Essstörungen
- Angehörigengespräche im Rahmen der Beratung
- Psychologische Diagnostik und Problemerkklärung
- Informationen zu beratenden und behandelnden Praxen
- Testdiagnostik zu umschriebenen Fragestellungen

Bitte beachtet, dass die psychologische Beratung nur telefonisch und zu den angegebenen Zeiten möglich ist!

**Montag | 13:00 – 15:00 Uhr**

Sprechstunde bei **Herrn Volkmann**

☎ 01573 936 9392

**Donnerstag | 13:00 – 15:00 Uhr**

Sprechstunde bei **Frau Anderseck**

☎ 01573 936 9392

In der Zeit, in der die Psycholog\*innen nicht erreichbar sind, ist die **Telefonseelsorge** rund um die Uhr unter 0800 1110111 oder 0800 1110222 zu erreichen.

Ein ergänzendes Angebot bietet auch die **Psychologische Beratungsstelle (PBS) der JLU**. Termine können auf ILIAS oder per Mail unter [pbs@zfbk.uni-giessen.de](mailto:pbs@zfbk.uni-giessen.de) vereinbart werden. Mehr Informationen findet Ihr auf der **Seite 87** hier im Heft.

✉ [beratung@asta-giessen.de](mailto:beratung@asta-giessen.de)

🌐 [www.asta-giessen.de/service/psychologische-beratung](http://www.asta-giessen.de/service/psychologische-beratung)

## RECHTSBERATUNG

---

Dein\*e Vermieter\*in hat schon wieder ohne Grund die Miete erhöht? Dein BAfÖG-Antrag wurde zu Unrecht abgelehnt oder du hast mit rechtlichen Streitigkeiten in der Familie zu kämpfen? Die kostenlose Rechtsberatung des AstA steht Dir zur Seite. Mehrere Rechtsanwält\*innen beraten Dich zu den Themen Miet-, BAföG, Familien-, Verwaltungs-, Sozial-, Ausländer\*innen- und Allgemeinrecht.

Auch die Rechtsberatung findet lediglich telefonisch statt und ist nur zu den angegebenen Zeiten kostenfrei und möglich!

|                                       |  |
|---------------------------------------|--|
| <b>Montag   12:00 – 13:00 Uhr</b>     | <b>Miet- und Allgemeinrecht</b><br>Michael Roth<br>☎ 0641 93 28 00<br>✉ <a href="mailto:mrothm@web.de">mrothm@web.de</a>                             |
| <b>Dienstag   12:00 – 13:00 Uhr</b>   | <b>BAföG- und Familienrecht</b><br>Anette Klemm<br>☎ 06406 509 928 25<br>✉ <a href="mailto:anetteklemm@arcor.de">anetteklemm@arcor.de</a>            |
| <b>Mittwoch   12:00 – 13:00 Uhr</b>   | <b>Miet- und Allgemeinrecht</b><br>Susanne Eue<br>☎ 0641 970 98 80<br>✉ <a href="mailto:info@anwaltskanzlei-eue.de">info@anwaltskanzlei-eue.de</a>   |
| <b>Donnerstag   12:00 – 13:00 Uhr</b> | <b>Sozial- und Allgemeinrecht</b><br>Frank Lechner<br>☎ 0641 970 96 60<br>✉ <a href="mailto:Ra_lechner@yahoo.de">Ra_lechner@yahoo.de</a>             |
| <b>Donnerstag   13:00 – 14:00 Uhr</b> | <b>Ausländer*innenrecht</b><br>Jan Plischke<br>☎ 06403 7797170<br>✉ <a href="mailto:info@rechtsanwalt-plischke.de">info@rechtsanwalt-plischke.de</a> |

Ihr könnt Herrn Plischke gern donnerstags eure Beratungsanfragen per E-Mail senden, er wird sie während der Sprechstunde beantworten.

🌐 [www.asta-giessen.de/service/rechtsberatung](http://www.asta-giessen.de/service/rechtsberatung)



## SEMESTERTICKET

---

Mit dem Semesterticket habt ihr die Möglichkeit kostengünstig in ganz Hessen mit dem ÖPNV mobil zu sein! Damit ist unserer Mobilität in Hessen keine Grenze mehr gesetzt. Dabei bringen uns Bus und Bahn auch bei etwaigen Wochenend- oder Abendaktivitäten sicher nach Hause. Aber auch für unsere Fahrt zur Uni sind wir nicht darauf angewiesen den ohnehin schon überfüllten Parkplatz nach einer Lücke für einen Platz abzusuchen und schonen zudem dabei unseren Geldbeutel wie auch die Umwelt. Denn erstens ist es weitaus billiger sich mit dem Semesterticket fortzubewegen als mit dem Auto und zweitens ist es in Zeiten des Klimawandels angeraten, einen Teil gegen eine weitere diesbezügliche Verschlechterung beizutragen.

[www.asta-giessen.de/service/semesterticket](http://www.asta-giessen.de/service/semesterticket)

## LEIHRÄDER

---

Mit einem Leihradsystem erleichtert die JLU seit 2018 die umweltfreundliche Mobilität der Studierenden und vernetzt die verschiedenen Campusbereiche noch besser. Das Leihradsystem des Betreibers **Nextbike** können alle Interessierten nutzen – ihr als Studierenden der JLU sogar zu Sonderkonditionen. Die Justus-Liebig-Universität Gießen (JLU) hat gemeinsam mit der Technischen Hochschule Mittelhessen (THM) und den jeweiligen ASten ihr Leihradsystem ausgeweitet: Ab sofort stehen an den verschiedenen Campusbereichen der JLU und der THM sowie im Bereich des Gießener Bahnhofs über 300 Sieben-Gang-„Ecobikes“ des Betreibers Nextbike bereit. Egal ob blaues JLU-Rad oder grünes THM-Rad: Alle Leihräder können von Studierenden der JLU genutzt werden, aber auch von allen anderen Interessierten. Wer registriert ist, kann außerdem die Nextbikes in allen deutschen Städten (außer Bremen, Nürnberg, Kiel

und auf Usedom) nutzen. Für euch als Studierende entstehen für die ersten 45 Minuten jeder Ausleihe keine weiteren Kosten. Ihr könnt bis zu 2 Räder gleichzeitig ausleihen und so auch mit euren Freund\*innen jederzeit umweltfreundlich unterwegs sein. Über den Semesterbeitrag zahlt ihr aktuell 2€ für die 45 Freiminuten pro Fahrt. Danach gilt ein Tarif von 1€ pro 30 Minuten und höchstens 5€ am Tag. Nach einer Pause von 15 Minuten könnt ihr ein neues Rad mit Freiminuten ausleihen.

Voraussetzung für die Nutzung ist eine individuelle Registrierung im System von Nextbike. Die Buchung ist unter anderem per App und über die Hotline 030 69205046 möglich.

[www.asta-giessen.de/service/leihraeder](http://www.asta-giessen.de/service/leihraeder)

Foto: Luisa Schaffrath



## THEATERTICKET

Seit dem Sommersemester 2014 können Studierende der JLU ganz einfach, unkompliziert und **kostenlos** die Vorstellungen des Stadttheater Gießen im Großen Haus und im Kleinen Haus besuchen. Inbegriffen sind alle Schauspiel-, Musik-, Tanz- und Kinder- und Jugendtheaterveranstaltungen sowie Konzerte. Lediglich Sonderveranstaltungen sind von dem Ticket ausgeschlossen. Und so einfach geht's:

- auf [www.stadttheater-giessen.de](http://www.stadttheater-giessen.de) gewünschte Vorstellung und Termin aussuchen
- Sitzplatz reservieren
- bei Verkaufsart „Semesterticket (JLU)“ wählen
- Ticket digital abspeichern, ausdrucken oder vor Ort abholen
- zusammen mit Eurem Studierendenausweis am Einlass vorzeigen

oder

- innerhalb der Öffnungszeiten in der Theaterkasse vorbeischaun
- gewünschte Vorstellung aussuchen
- Sitzplatz reservieren
- Studierendenausweis vorzeigen
- Ticket mitnehmen und zusammen mit Studierendenausweis am Einlass vorzeigen

🌐 [www.asta-giessen.de/service/theaterticket](http://www.asta-giessen.de/service/theaterticket)



## FREIBADFLATRATE

Für 2€ pro Sommersemester ermöglicht Euch die Freibadflatrate, im Sommersemester kostenlos in alle Gießener Freibäder zu gehen, so oft ihr wollt. Was ihr dazu braucht? Einfach nur euren Studierendenausweis. Den könnt ihr an der Kasse vorzeigen und erhaltet freien Eintritt, so oft ihr wollt. Für alle die, die nicht in der Schlange stehen wollen, gibt es nun die Fast-Lane-Karte. Mit eurem Studierendenausweis erhaltet ihr beim ersten Besuch eine Zeitkarte gegen ein Pfand von 5€, die Euch den beschleunigten Zutritt, ohne Anstehen an der Kasse, ermöglicht.

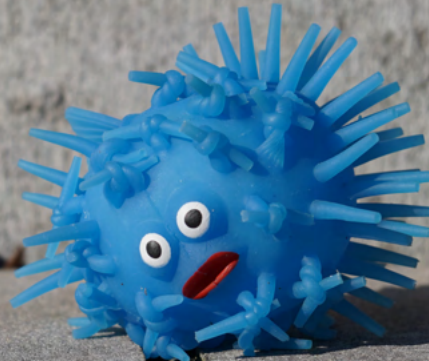
Folgende Freibäder könnt Ihr während der regulären Öffnungszeiten kostenlos nutzen:

- Freibad Ringallee\*  
Gutfleischstr. 24, 35390 Gießen
- Freibad Kleinlinden  
Sportfeld 25, 35398 Gießen
- Freibad Lützellinden  
Schwimmbadstraße, 35398 Gießen

🌐 [www.asta-giessen.de/service/schwimmbadflatrate](http://www.asta-giessen.de/service/schwimmbadflatrate)



# Wenn es nicht rund läuft...



Die **Psychologische Beratungsstelle** unterstützt Sie bei der Bewältigung psychischer Schwierigkeiten

**PBS**

## Psychologische Beratungsstelle Justus-Liebig-Universität Gießen

Themen, mit denen Sie sich an uns wenden können, sind beispielsweise:

- Prokrastination und Schreibblockaden
- Prüfungsängste
- Zukunftsangst
- Überforderung
- Konflikte
- Depressionen
- Ängste
- Suizidgedanken
- Selbstverletzungen
- Essstörungen, Zwänge, Sucht etc.

Wer sind wir?

Die **Psychologische Beratungsstelle (PBS)** besteht aus einem Team aus PsychologInnen und ist **für alle Studierenden** der JLU Gießen da.

Die Beratung ist **kostenlos** und wird nicht mit der Krankenkasse abgerechnet

Alle PsychologInnen unterliegen der **Schweigepflicht**



zur  
**Terminbuchung**  
auf ILIAS







Viele Studierende kennen Phasen, in denen das Geld knapp wird. Kommt dann noch eine unerwartete Ausgabe, ein Jobverlust, eine Krankheit oder ein Kind dazu, stehen manche plötzlich unverschuldet vor finanziellen Schwierigkeiten. Hier kann schnell die Exmatrikulation drohen, wenn der Semesterbeitrag nicht gezahlt werden kann. In der Regel seid ihr als Studis dann auf euch alleine gestellt, da es kaum Hilfe von anderen öffentlichen Einrichtungen gibt. Der Abbruch des Studiums ist dann nicht selten die direkte Folge.

Seit 2008 gibt es für solche Fälle den Solifonds. Ausgestattet mit Mitteln der Studierendenschaften der JLU und der THM, kann der Verein finanziell notleidenden Studierenden kurzfristig helfen. Dabei folgen wir unserem Leitsatz:

## **„Von Studierenden für Studierende!“**

Förderberechtigt sind alle Studierenden der JLU und der THM unabhängig von der Staatsangehörigkeit. Es besteht jedoch keinen Rechtsanspruch auf Förderung, da der Solifonds ein eingetragener Verein ist. Die Förderung erfolgt gemäß der Vergaberichtlinie des Fördervereins. Die Fördersumme wird nach einem festgelegten Schema berechnet. Weitere Informationen über unsere Leistungen, Abgabefristen, Antragsformulare in Deutsch, Englisch, Französisch und Spanisch findet Ihr auf unserer Homepage [www.solifonds-giessen.de](http://www.solifonds-giessen.de). Nutzt bitte die Möglichkeit einen Beratungstermin innerhalb der Öffnungszeiten per E-Mail unter [kontakt@solifonds-giessen.de](mailto:kontakt@solifonds-giessen.de) zu vereinbaren. Der QR-Code unten leitet euch direkt zu unserem Kontaktformular weiter. Ihr findet uns neben der Mensa, Eingang AstA und Beratung Studentenwerk.

Der Verein selbst wird durch ehrenamtlich aktive Studierende der JLU und der THM getragen. Ihr könnt unsere Arbeit unterstützen, indem ihr Fördermitglied werdet – das ist euch bereits ab einem symbolischen Jahresbeitrag von 1€ möglich. Wir freuen uns aber selbstverständlich auch über höhere Beiträge.

## **Förderverein für unschuldig in Not geratene Studierende e.V.**

Otto-Behagel-Straße 25 D  
35394 Gießen  
Telefon: 0641-99-14795  
E-Mail: [kontakt@solifonds-giessen.de](mailto:kontakt@solifonds-giessen.de)  
Instagram: [solifondsgiessen](https://www.instagram.com/solifondsgiessen)

### **Öffnungszeiten:**

Montag bis Donnerstag 9.00 bis 13.00 Uhr  
JLU-Campus, neben dem Asta, Raum 20  
(oder nach Terminvereinbarung)



# Gib Dein Feedback zum Studium!

Wenn du neu im Studium bist, kennst du es wahrscheinlich noch nicht. Gegen Ende des Semesters wirst du aufgefordert einen Fragebogen auszufüllen. Der nennt sich MoGli oder auch „Modulares Gießener verhaltensbasiertes Lehrveranstaltungsrückmeldungsinstrument“. Damit ist es möglich, die Qualität der Lehre zu bewerten.

Hier mal ein Blick auf den Fragebogen:

JUSTUS-LIEBIG-UNIVERSITÄT GIESSEN      Modulares Gießener verhaltensbasiertes Lehrveranstaltungsrückmeldungsinstrument      Servicestelle Lehrevaluation

**Kernfragebogen (MoGli-K)**

Bitte bewerten Sie unten die von Ihnen besuchte Veranstaltung. Die Beantwortung aller Fragen ist freiwillig und die Auswertung erfolgt anonymisiert. Die Dozentin/Der Dozent bekommt die Antworten in Form eines zusammengefassten Ergebnisberichtes zeitnah zur Verfügung gestellt. Ihre Rückmeldungen sollen vor allem der Dozentin/dem Dozenten Hinweise auf mögliche Veränderungen geben. Bitte beachten Sie beim Ausfüllen des Fragebogens die folgenden Punkte:

- Der Fragebogen wird maschinell erfasst, deshalb bitte dunkle Stifte nutzen und mittels Kreuz die jeweils passende Antwort markieren.
- Bei Korrekturen schwärzen Sie das Kästchen mit dem fehlerhaften Kreuz vollständig und setzen ein neues Kreuz an der richtigen Stelle:

**Dozierendenverhalten**

Dozent/in: \_\_\_\_\_ Veranstaltung: \_\_\_\_\_      nie      immer      nicht sinnvoll beantwortbar

Die Dozentin / Der Dozent...

Kanzler

Unter der Adresse [www.unigiessen.de/org/admin/stab/stl/servicestelle/infomogli](http://www.unigiessen.de/org/admin/stab/stl/servicestelle/infomogli) kannst du alle MoGli-Fragebögen sowohl in deutscher als auch in englischer Sprache abrufen. Es gibt einen Kernfragebogen, der für alle Veranstaltungen verwendbar ist und durch zusätzliche Fragebögen erweitert werden kann. Diese sind auf verschiedene Formen der Lehre spezialisiert, die an der JLU angeboten werden. Wenn du also z.B. ein Seminar besucht hast, das von zwei Dozierenden gestaltet wurde, gibt es einen speziellen Fragebogen dafür.

Die Servicestelle Lehrevaluation, in der auch zwei bis drei deiner Mitstudierenden arbeiten, gibt sich wirklich viel Mühe damit! Deshalb unser Aufruf: gib Feedback im MoGli, sag deine Meinung, nutz den Freitextbereich und schreib etwas Nettes (oder auch etwas konstruktiv Kritisches) hinein!

Die Ergebnisse bekommen die Dozierenden anonym zur Verfügung gestellt. Das heißt, die Lehrpersonen können keine Rückschlüsse zu dir ziehen und dich nicht schlecht bewerten, weil du Feedback gegeben hast. Je nach Fachbereich hat das Dekanat Einblick in die Daten. Es schaut sich besondere Ergebnisse an und kann so einschätzen, wo es gut läuft und wo es noch hakt. Aktuell setzt sich auch immer mehr durch, dass Unis bei der Besetzung von Professuren Referenzen aus der Lehre fordern. Das bedeutet, du kannst deine\*n Dozent\*innen mit ehrlichem Feedback eine Referenz über seine\*ihre Arbeit ausstellen.

## Noch Fragen?

Dann melde Dich bei uns! Du kannst uns über unsere Website und Social-Media-Kanäle, per Mail und zu den Öffnungszeiten des Büros erreichen.

- [www.asta-giessen.de](http://www.asta-giessen.de)
- [@asta.uni.giessen](https://www.facebook.com/asta.uni.giessen)
- [@asta.uni.giessen](https://www.instagram.com/asta.uni.giessen)

Was bekommt  
man heute  
noch für  
Einsfünzig?\*

STADT  
THEATER  
GIESSEN

\*Durch Deinen Semesterbeitrag von 1,50€ wird Dein Studi-Ausweis zur Theater-Dauerkarte. Die Karten bekommst Du ab drei Tage vor der jeweiligen Vorstellung. Ausgenommen sind Gastspiele und Sonderveranstaltungen.

[www.stadttheater-giessen.de](http://www.stadttheater-giessen.de)



# AStA

## JLU GIESSEN

---

allgemeiner studierendenausschuss | justus-liebig-universität gießen