



# CHAOSRATGEBER 2024/25

Infos und Tipps rund um dein Studium in Gießen

[www.asta-giessen.de](http://www.asta-giessen.de)

[@asta.uni.giessen](https://www.instagram.com/asta.uni.giessen)



stud<sup>\*</sup>  
*et al.*  
pod  
cast



**Ein Podcast für  
und mit Studis!**

Überall, wo es Podcasts gibt.

---

allgemeiner studierendenausschuss | justus-liebig-universität giessen

# Inhalt

<b>Vorwort</b> .....	<b>4</b>
<b>Was ist der AStA?</b> .....	<b>5</b>
Angebote des AStA .....	6
Welche Referate gibt es im AStA? .....	8
Autonome Referate.....	12
<b>Studentische Selbstverwaltung</b> .....	<b>14</b>
StuPa und Hochschullisten .....	16
Hilfskräfteerrat .....	22
FSK & Fachschaften.....	22
<b>Universitäre Selbstverwaltung</b> .....	<b>34</b>
<b>Studium von A-Z (Glossar)</b> .....	<b>35</b>
<b>Studieren in Gießen</b> .....	<b>39</b>
Das Studium .....	39
Campusplan der JLU .....	41
Finanzierung.....	41
Von Gießen in die weite Welt - Studieren im Ausland .....	43
<b>Wohnen in Gießen</b> .....	<b>44</b>
Wohnmöglichkeiten .....	44
Freizeit.....	46
Be Active - in Gießen! .....	51
<b>Gib dein Feedback zum Studium</b> .....	<b>60</b>
<b>Hilfen und Kontakte</b> .....	<b>60</b>

## **IMPRESSUM**

### **Herausgeber:**

Allgemeiner Studierendenausschuss (AStA) der JLU Gießen  
Otto-Behaghel-Straße 25, Haus D, 35394 Gießen  
0641 991 48 00 | buero@asta-giessen.de  
www.asta-giessen.de  
www.facebook.com/asta.uni.giessen  
www.instagram.com/asta.uni.giessen

**Redaktion:** AStA der JLU | Referat für Öffentlichkeitsarbeit, Layout und Design

**Bildnachweise:** Alle Fotos im Chaosratgeber wurden, sofern nicht anders angegeben, vom AStA der JLU gemacht oder uns privat überlassen.

## Vorwort



Liebe Erstis,

als Allgemeiner Studierendenausschuss (kurz: AStA, die Vertretung der Studierenden an der JLU) begrüßen wir Euch recht herzlich an unserer Uni und in Gießen!

Für die meisten von Euch beginnt jetzt ein völlig neuer Lebensabschnitt. Ihr werdet spannende und weniger spannende Dinge lernen, neue Freund\*innen finden, Euch bestimmt nicht nur einmal in der Uni verlaufen und viele werden eine bisher unbekannte Stadt entdecken.

Um Euch beim Einstieg in euren neuen Lebensabschnitt zur Seite zu stehen, haben wir Euch im „Chaosratgeber“ alle möglichen wichtigen Infos rund um die Uni und das Leben in Gießen zusammengestellt.

Anfänglich gibt es eine kleine Übersicht darüber, was der AStA ist. Ihr erfahrt Wissenswertes zur Hochschulpolitik, welche Referate und Angebote es im AStA gibt. Danach könnt Ihr herausfinden, in welchen hochschulpolitischen Listen oder Fachschaften Ihr Euch zum Beispiel engagieren könnt und was sich hinter mysteriösen Abkürzungen wie StuPa oder FSK verbirgt.

Anschließend erklären wir Euch einige wichtigen Fachbegriffe, mit denen Ihr im Laufe Eures Studiums sicherlich immer mal wieder zu tun haben werdet. Außerdem gibt's einige spannenden Infos zum Thema Auslandsstudium und alles rund um das Thema Mieten und Wohnen.

Daraufhin kommt dann der entspannende Teil des Chaosratgebers, in dem Ihr erfahrt, was Ihr alles in Gießen unternehmen könnt. Im „Be Active!“-Teil stellen sich viele regionale Initiativen und Organisationen vor, die sich immer über neue Gesichter freuen!

Wir wünschen Euch viel Spaß mit dem diesjährigen „Chaosratgeber“ sowie einen guten Start in Euer Studium und hoffen, dass Ihr Euch trotz der Umstände schnell an der JLU und in Gießen einlebt!

Bei Fragen sind wir jederzeit für Euch erreichbar!

**Euer AStA**



## Was ist der AStA?

AStA steht für Allgemeiner Studierendenausschuss. Wir sehen es als unsere Aufgabe an, Euch als Studierende nach außen (d.h. gegenüber der Uni oder der Öffentlichkeit) zu vertreten und Angebote für Euch zu schaffen. Wir arbeiten in verschiedenen Themenbereichen, den sog. Referaten und organisieren Infoveranstaltungen, Partys, Wettbewerbe und Vieles mehr. Wenn du Fragen, Anregungen, Kritik oder einfach Lust hast mitzumachen, melde Dich bei uns!

### **UNSERE ANGEBOTE**

Wir kümmern uns zum Beispiel darum, dass Ihr mit dem Semesterticket in ganz Hessen zum Festpreis mit dem ÖPNV unterwegs seid. Damit Ihr in Gießen nicht nur auf die Busse angewiesen seid, könnt Ihr außerdem mit einem unserer Leihräder 45 Minuten kostenlos durch Gießen radeln. Darüber hinaus bieten wir für Studierende kostenfreie Rechts- und psychologische Beratung an. Mehr zu unseren Angeboten erfahrt ihr unter „Angebote des AStA“.

### **VERGÜNSTIGUNGEN BEI LOKALEN VERANSTALTUNGEN**

Wir kooperieren mit einigen lokalen Vereinen und Initiativen. Deswegen bekommt Ihr vergünstigte Tickets bei Veranstaltungen der Gießener 46ers, des FC Gießen und beim jährlichen „Stadt ohne Meer“-Festival. Außerdem könnt ihr mit dem Theaterticket kostenlos das Gießener Stadttheater besuchen und mit der Freibadflatrate für 2 € pro Semester wann immer ihr wollt in die Gießener Freibäder gehen.

### **DIE REFERATE**

Die Arbeit des AStA wird von Referent\*innen, die über politische Hochschulgruppen gewählt wurden oder listenlos sind, gemacht. Bevor sie das tun können, werden sie vom Studierendenparlament (StuPa) gewählt.

Die (thematisch orientierten) Referate kümmern sich zum Beispiel um unsere Finanzen und Angestellte oder unser öffentliches Auftreten im Netz. Zusätzlich werden Veranstaltungen in den Bereichen Verkehr, Nachhaltigkeit, Antifaschismus und vielem mehr organisiert, Podcasts produziert, Kooperationen eingegangen oder AStA-Partys geplant und veranstaltet. Mehr zu den verschiedenen Referaten des AStA erfahrt ihr auf den folgenden Seiten.

### **LUST MITZUMACHEN?**

Auch Du hast Lust Dich für die Belange von den Studierenden der JLU einzusetzen oder unsere Arbeit mal kennenzulernen? Dann wende dich gerne jederzeit an [koordination@asta-giessen.de](mailto:koordination@asta-giessen.de) und schau mal bei einer unserer wöchentlichen Sitzungen vorbei!

Ansonsten hast Du die Möglichkeit Dich bei Deiner Fachschaft, den autonomen Referaten und den verschiedenen Hochschullisten zu engagieren oder sogar Deine eigene Liste zu gründen. Was das alles ist, wie der AStA in den hochschulpolitischen Kontext einzuordnen ist und was da so geht, erfährst Du auf den kommenden Seiten



## Angebote des AstA

Auf unserer Website findet ihr weitere Infos und Aktuelles zu den Beratungsangeboten, z.B. Ausfälle durch Krankheit oder Urlaub.

### PSYCHOLOGISCHE UND SUCHTBERATUNG

Die offene psychologische Studierendenberatung des AstA der Justus-Liebig-Universität Gießen stellt eine Kooperation mit dem Gießener Suchthilfenzentrum dar. Die Psycholog\*innen stehen euch mit einer kostenlosen und auf Wunsch anonymen Beratung zur Seite. Mit Hilfe psychologischer und psychotherapeutischer Methoden unterstützen sie die Studierenden und bietet Beratung zu folgenden Themen an:

- Stress, Überforderung und Arbeitsstörung
- Schwierigkeiten bedingt durch Belastungsstörungen
- Problematischer Suchtmittelkonsum
- Ängste (z.B. Prüfungs- oder soziale Ängste)
- Depressionen
- Essstörungen
- Angehörigengespräche im Rahmen der Beratung
- Psychologische Diagnostik und Problemerkklärung
- Informationen zu beratenden und behandelnden Praxen
- Testdiagnostik zu umschriebenen Fragestellungen



Bitte beachtet, dass die psychologische Beratung bisher nur telefonisch und zu den auf der Webseite angegebenen Zeiten möglich ist! In der Zeit, in der die Psycholog\*innen nicht erreichbar sind, ist die **Telefonseelsorge** rund um die Uhr unter **0800 1110111** oder **0800 1110222** zu erreichen. Ein ergänzendes Angebot bietet auch die **Psychologische Beratungsstelle (PBS)** der JLU. Termine können auf ILIAS oder per Mail unter [pbs@zfbk.uni-giessen.de](mailto:pbs@zfbk.uni-giessen.de) vereinbart werden. Mehr Informationen findet Ihr hier:

→ [beratung@asta-giessen.de](mailto:beratung@asta-giessen.de)

[www.asta-giessen.de/service/psychologische-beratung](http://www.asta-giessen.de/service/psychologische-beratung)

### RECHTSBERATUNG & GRUPPENRECHTSSCHUTZ

Dein\*e Vermieter\*in hat schon wieder ohne Grund die Miete erhöht? Dein BAfÖG-Antrag wurde zu Unrecht abgelehnt oder du hast mit rechtlichen Streitigkeiten in der Familie zu kämpfen? Die kostenlose Rechtsberatung sowie Gruppenrechtsschutz des AstA steht Dir zur Seite.

Rechtsgebiete:

- Mietrecht
- Vertragsrecht
- Sachenrecht
- Hochschulrecht



Auch die Rechtsberatung findet lediglich telefonisch statt. Alle weiteren Infos unter:

[https://www.asta-giessen.de/service/rechtsberatung\\_und\\_gruppenrechtsschutz/](https://www.asta-giessen.de/service/rechtsberatung_und_gruppenrechtsschutz/)

## SEMESTERTICKET

Mit dem Semesterticket habt ihr die Möglichkeit kostengünstig in ganz Deutschland mit dem ÖPNV mobil zu sein! Damit ist unserer Mobilität keine Grenze mehr gesetzt. Dabei bringen uns Bus und Bahn auch bei etwaigen Wochenend- oder Abendaktivitäten sicher nach Hause. Aber auch für unsere Fahrt zur Uni sind wir nicht darauf angewiesen den ohnehin schon überfüllten Parkplatz nach einer Lücke für einen Platz abzusuchen und schonen zudem dabei unseren Geldbeutel wie auch die Umwelt. Denn erstens ist es weitaus billiger sich mit dem Semesterticket fortzubewegen als mit dem Auto und zweitens ist es in Zeiten des Klimawandels angeraten, einen Teil gegen eine weitere diesbezügliche Verschlechterung beizutragen.

Dieses Wintersemester 2024/25 wird es erstmals das Deutschlandticket geben, welches das alte Hessenticket als Semesterticket ablöst. Das Ticket kann nur online unter einer entsprechenden Webseite mit den Uni-Login-Daten heruntergeladen werden. Alle Infos hier:

[www.asta-giessen.de/service/semesterticket](http://www.asta-giessen.de/service/semesterticket)

<https://www.asta-giessen.de/service/semesterticket/deutschlandticket/>

## LEIHRÄDER

Mit einem Leihradssystem erleichtert die JLU seit 2018 die umweltfreundliche Mobilität der Studierenden und vernetzt die verschiedenen Campusbereiche noch besser. Das Leihradssystem des Betreibers Nextbike können alle Interessierten nutzen – ihr als Studierenden der JLU sogar zu Sonderkonditionen. Die Justus-Liebig-Universität Gießen (JLU) hat gemeinsam mit der Technischen Hochschule Mittelhessen (THM) und den jeweiligen

Asten ihr Leihradssystem ausgeweitet: Ab sofort stehen an den verschiedenen Campusbereichen der JLU und der THM sowie im Bereich des Gießener Bahnhofs über 300 Sieben-Gang-„Ecobikes“ des Betreibers Nextbike bereit. Egal ob blaues JLU-Rad oder grünes THM-Rad: Alle Leihräder können von Studierenden der



Foto: Luisa Schaffrath

JLU genutzt werden, aber auch von allen anderen Interessierten. Wer registriert ist, kann außerdem die Nextbikes in allen deutschen Städten (außer Bremen, Nürnberg, Kiel und auf Usedom) nutzen. Für euch als Studierende entstehen für die ersten 45 Minuten jeder Ausleihe keine weiteren Kosten. Ihr könnt bis zu 2 Räder gleichzeitig ausleihen und so auch mit euren Freund\*innen jederzeit umweltfreundlich unterwegs sein. Über den Semesterbeitrag zahlt ihr aktuell 2€ für die 45 Freiminuten pro Fahrt. Danach gilt ein Tarif von 1€ pro 30 Minuten und höchstens 5€ am Tag. Nach einer Pause von 15 Minuten könnt ihr ein neues Rad mit Freiminuten ausleihen. Voraussetzung für

die Nutzung ist eine individuelle Registrierung im System von Nextbike. Die Buchung ist unter anderem per App und über die Hotline 030 69205046 möglich.

[www.asta-giessen.de/service/leihraeder](http://www.asta-giessen.de/service/leihraeder)

## **THEATERTICKET**

Seit dem Sommersemester 2014 können Studierende der JLU ganz einfach, unkompliziert und kostenlos die Vorstellungen des Stadttheater Gießen im Großen Haus und im Kleinen Haus besuchen. Inbegriffen sind alle Schauspiel-, Musik-, Tanz- und Kinder- und Jugendtheaterveranstaltungen sowie Konzerte. Lediglich Sonderveranstaltungen sind von dem Ticket ausgeschlossen. Und so einfach geht's:

1. Auf [www.stadttheater-giessen.de](http://www.stadttheater-giessen.de) gewünschte Vorstellung und Termin aussuchen
2. Sitzplatz reservieren
3. bei Verkaufsart „Semesterticket (JLU)“ wählen
4. Ticket digital abspeichern, ausdrucken oder vor Ort abholen
5. zusammen mit Eurem Studierendenausweis am Einlass vorzeigen.

### **ODER**

1. Innerhalb der Öffnungszeiten in der Theaterkasse vorbeischaun
2. gewünschte Vorstellung aussuchen
3. Sitzplatz reservieren
4. Studierendenausweis vorzeigen
5. Ticket mitnehmen und zusammen mit Studierendenausweis am Einlass vorzeigen.

[www.asta-giessen.de/service/theaterticket](http://www.asta-giessen.de/service/theaterticket)

## **FREIBADFLATRATE**

Für 2€ pro Sommersemester ermöglicht Euch die Freibadflatrate, im Sommersemester kostenlos in alle

Gießener Freibäder zu gehen, so oft ihr wollt. Was ihr dazu braucht? Einfach nur euren Studierendenausweis. Den könnt ihr an der Kasse vorzeigen und erhaltet freien Eintritt, so oft ihr wollt. Für alle die, die nicht in der Schlange stehen wollen, gibt es nun die Fast-Lane-Karte. Mit eurem Studierendenausweis erhaltet ihr beim ersten Besuch eine Zeitkarte gegen ein Pfand von 5€, die Euch den beschleunigten Zutritt, ohne Anstehen an der Kasse, ermöglicht. Folgende Freibäder könnt Ihr während der regulären Öffnungszeit kostenlos nutzen:

→ Freibad Ringallee\* Gutfleischstr. 24, 35390 Gießen

→ Freibad Kleinlinden Sportfeld 25, 35398 Gießen

→ Freibad Lützellinden  
Schwimmbadstraße, 35398 Gießen

[www.asta-giessen.de/service/schwimmbadflatrate](http://www.asta-giessen.de/service/schwimmbadflatrate)

## Welche Referate gibt es im ASTa?

### **KOORDINATIONSREFERAT**

Das Koordinationsreferat sorgt dafür, dass im ASTa alles rund läuft und auch in Krisenzeiten ein arbeitsfähiges Gremium eure Interessen vertritt. Dazu gehört vor Allem die regelmäßigen Sitzungen des ASTa auszurichten, zu leiten und zu protokollieren. Außerdem leitet es die Anfragen und Nachrichten von außerhalb sowie aus dem Büro an die anderen Referate und dient als Ansprechpartner bei Fragen.

✉ [koordination@asta-giessen.de](mailto:koordination@asta-giessen.de)

**REFERAT FÜR ANTIFASCHISMUS UND ANTIDISKRIMINERUNG** Das Referat für Antifaschismus und



Antidiskriminierung möchte den Kampf gegen Faschismus und jede Form der Diskriminierung aktiv führen, indem es einerseits über verschiedene Formen des Faschismus aufklärt und Widerstand gegen diese unterstützt. Andererseits wollen wir gemeinsam mit den autonomen Referaten Ansprechpartner für Betroffene sein und präventiv mit Bildungsarbeit und Projekten insbesondere struktureller Diskriminierung entgegenwirken. Denn Antisemitismus, Rassismus (z.B. Rassismus gegen Sinti und Roma, anti-muslimischer Rassismus oder anti-slawischer Rassismus, usw.), Antifeminismus, Sexismus, Queerfeindlichkeit, Ableismus und Klassismus, sprich jede Form gruppenbezogener Menschenfeindlichkeit bzw. „Othering“ und jedwedes faschistische Gedankengut, haben an unserer Universität keinen Platz! Wir stehen dir als vertrauliche Ansprechpartner rund um das Thema Antifaschismus und Antidiskriminierung zur Verfügung. Wir nehmen all deine Anliegen ernst und versuchen dir zu helfen und/oder zu vermitteln. Solltest du konkrete Ideen oder Anliegen haben, melde dich bei uns unter:

✉ [antifa@asta-giessen.de](mailto:antifa@asta-giessen.de)

### **FINANZREFERAT**

Wir führen den Haushalt mit einem Umsatz von ca. 9 Mio. € jährlich und kümmern uns um die Buchführung und die Finanzaufsicht der Studierendenschaft. Euer Semesterbeitrag (bis auf den Verwaltungskosten- und Studierendenwerksbeitrag) wird also auf unser Konto überwiesen. Wir kümmern uns dann darum, dass euer Geld auch dahin fließt, wofür es bestimmt ist: Bus und Bahn, Theater, Nextbike, usw. Zudem sorgen wir dafür, dass die Fachschaften finanziell abgesichert sind und externe Projekte gefördert werden. Aber wir kümmern uns auch um die Projekte unserer Mitreferent\*innen und erfüllen

wiederkehrende Aufgaben, wie die Kommunikation mit der Universität über den Studierendenbeitrag oder das Ausfüllen von Zahlungsanweisungen.

✉ [finanzen@asta-giessen.de](mailto:finanzen@asta-giessen.de)

### **REFERAT FÜR DIGITALISIERUNG, STUDIUM UND LEHRE**

Unser Referat versteht sich zum einen als Vertretung studentischer Interessen bzgl. der Verbesserung und Weiterentwicklung der Lehr- und Lernbedingungen gegenüber universitären Gremien. Das tun wir z.B. über die Teilnahme an Gremien, wie dem Austauschprozess Studium und Lehre (ApLuS), oder etwa über die Erarbeitung und Durchführung der so genannten „Reading Week“, die Studis mehr Freiraum für selbstbestimmtes Studium geben und dieses stärker in Richtung eines „Studium generale“ lenken soll. Zum anderen verstehen wir uns als Anlaufstelle für Studierende mit Problem aller Art bzgl. ihres Studiums. Ob Probleme mit Dozierenden, der Suche nach Hilfsstellen oder überfüllte Seminare, wir helfen euch gern weiter! Abgesehen davon stehen wir im Austausch mit den Fachschaften und sorgen hier für eine engere Zusammenarbeit zwischen der Fachschaftenkonferenz (FSK) und dem AStA. Zu unseren aktuellen Projekten gehört außerdem die Gruppenrechtsschutz für Studierende.

✉ [dsl@asta-giessen.de](mailto:dsl@asta-giessen.de)

### **REFERAT FÜR HOCHSCHULPOLITIK**

Wir beschäftigen uns insbesondere mit hochschulpolitischen Fragestellungen und vertreten dabei die Interessen der Studierendenschaft der JLU auf den verschiedenen politischen Ebenen. Dazu engagieren wir uns in der

Landesastenkonzferenz Hessen (LAK), nehmen als beratendes Mitglied an den Sitzungen des Senats der JLU teil und tauschen uns regelmäßig mit dem Präsidium in sogenannten „jour fixe“-Gesprächen aus. Wir kämpfen für eine bedarfsgerechte, unabhängige Studienfinanzierung, faire Studienbedingungen, Gleichstellung und gegen die Ökonomisierung der Forschung und Lehre.

✉ [hopo@asta-giessen.de](mailto:hopo@asta-giessen.de)

### **KULTURREFERAT**

Wir kümmern uns um das kulturelle Angebot und die kulturelle Teilhabe in und um das Leben der Studierenden der JLU. Neben dem Ausbau und der Pflege der bereits bestehenden Angebote wie Freibad- und Theaterflatrate sowie Gießen 46er-Ticket, setzen wir uns für die Einführung einer Kino-Flatrate ein. Außerdem veranstalten wir Partys, ermöglichen euch über Kooperationen, z.B. mit dem "Stadt Ohne Meer"- Festival oder dem Gießener Kultursommer, vergünstigte Eintritte und sind dort sowie auf anderen Events wie z.B. der Nachttanzdemo für euch vertreten. Darüber hinaus unterstützen und kooperieren wir mit verschiedensten anderen Kulturinitiativen, Projekten und Veranstaltungen, wie etwa der kritischen Einführungswoche, der Theatermaschine oder dem MUSAIK.

✉ [kultur@asta-giessen.de](mailto:kultur@asta-giessen.de)

### **REFERAT FÜR ÖFFENTLICHKEIT, LAYOUT UND DESIGN**

Wir als Öffentlichkeits- und Layoutreferat sehen uns als Schnittstelle zwischen euch Studierenden und dem AStA. Wir sind zuständig für die Bewerbung unserer Veranstaltungen, die Verwaltung unserer Social Media Accounts und der Website, die Bearbeitung von Presseanfragen, sowie für

die Herausgabe verschiedener AStA-Publikationen, wie zum Beispiel den Chaosratgeber, den ihr gerade in den Händen haltet. Außerdem sind wir für die Erstbegrüßungen zuständig und stehen euch jederzeit für Fragen zur Verfügung. Zudem kümmern wir uns im AStA um alles, was mit Design zu tun hat, d.h. wir entwerfen Sharepics, Plakate, Flyer, Sticker und vieles mehr. Außerdem haben wir ein Corporate Design für den AStA erstellt, der das Logo, das Schriftkonzept, sowie die Webseite umfasst. Wir bieten unsere Dienste auch für weitere Organe der verfassten Studierendenschaft, wie zum Beispiel Fachschaften, an. Bei Bedarf schreibt uns einfach eine Mail an:

✉ [oeffentlichkeit@asta-giessen.de](mailto:oeffentlichkeit@asta-giessen.de)

### **REFERAT FÜR ÖKOLOGIE UND KLIMAGERECHTIGKEIT**

Das Referat für Ökologie und Klimagerechtigkeit hat sich zum Ziel gesetzt, ein umweltfreundliches, studentisches Miteinander zu schaffen und die Verbindung zur Universität und dem Studierendenwerk zu stärken. Wir beleben das Bewusstsein für nachhaltiges Handeln durch spannende Vorträge, interaktive Workshops, Pflanzen und Kleider-tauschmärkte und kreative Veranstaltungen wie das "Mensa Take-Over". Auch feierten wir die Errichtung des Campus-Gartens bei den Naturwissenschaften. Neben dem Grünflächen-ausbau setzen wir uns für eine ökologische Hochschulgastronomie ein, wollen die Vielfalt an pflanzenbasierten Gerichten erweitern und kämpfen gegen die Verschwendung von Lebensmitteln.

✉ [oekologie@asta-giessen.de](mailto:oekologie@asta-giessen.de)

## **REFERAT FÜR PERSONAL-ANGELEGENHEITEN**

Als Personalreferat kümmern wir uns um die Einstellung und Betreuung der Beschäftigten des AstA. Dies umfasst die festen Büroangestellten, sowie die Mitarbeiter\*innen der psychologischen Beratung. So veröffentlichen wir zum Beispiel Stellenausschreibungen, führen Bewerbungsgespräche und wickeln Neuanstellungen ab.

✉ [personalangelegenheiten@asta-giessen.de](mailto:personalangelegenheiten@asta-giessen.de)

## **REFERAT FÜR POLITISCHE BILDUNG**

Das Referat für politische Bildung setzt sich für die Aufklärungs- und Bildungsarbeit auf dem Campus ein und stellt außerdem einen Ansprechpartner für studentische Initiativen und politische Gruppierungen dar, die mit der Studierendenschaft in Austausch treten wollen. Wir verstehen uns einer kritischen Wissenschaft verpflichtet, die in einem aktiven zivilgesellschaftlichen Diskurs fortschrittsorientierte Debatten führt. Dafür suchen wir den direkten Kontakt mit der Studierendenschaft, um kollektive Lehr- und Lernformate zu erproben. Unser Ziel ist es, den Studierenden so eine Stütze für ein kritisches Bewusstsein und, darauf aufbauend, ein reflektives Selbst- und Gesellschaftsverständnis zu schaffen. Mit unserem Podcast „Stud\* et al.“ bieten wir Studierenden darüber hinaus die Möglichkeit, ihre Initiativen und wissenschaftlichen Projekte in einem lockeren Austauschformat vorzustellen und ihren Kommiliton\*innen auf diese Weise zugänglich zu machen. Dabei haben wir in der Vergangenheit etwa über Qualzucht, die politischen und gesellschaftlichen Implikationen von Fußball und den Zusammenhang von Bitcoin und der Landwirtschaft

gesprochen. Der Fokus liegt darauf, Studierenden über den Tellerrand ihres eigenen Fachbereichs hinaus breitere Themenbereiche zu eröffnen. Die Folgen sollen Grundlagen erklären und für Studierende und Menschen, die sich bisher noch nicht oder nur sehr wenig mit den jeweiligen Themen befasst haben, einen Einstieg bieten. Ihr habt ein Projekt, das ihr im Podcast gerne vorstellen würdet oder allgemein eine Idee für eine politische Bildungsveranstaltung auf dem Campus? Dann kommt gerne auf uns zu. Ihr erreicht uns unter:

✉ [pol.bil@asta-giessen.de](mailto:pol.bil@asta-giessen.de)



## **REFERAT FÜR VERKEHR UND INFRASTRUKTUR**

Wir kümmern uns um alle Angelegenheiten rund um die Mobilität und den Verkehr an der JLU. Wir handeln zum Beispiel die Konditionen für Euer Semesterticket aus, kümmern uns um den Ausbau des Fahrradleihsystems Nextbike und haben ein E-Lastenrad angeschafft, welches über [www.dasallrad.org](http://www.dasallrad.org) ausgeliehen werden kann. Außerdem setzen wir uns für eine konsequente Verkehrswende ein, sind also für den autofreien Campus,

mehr Abstellmöglichkeiten für Fahrräder und neue Bahnhaltepunkte in Universitätsnähe.

✉ [verkehr@asta-giessen.de](mailto:verkehr@asta-giessen.de)

## **REFERAT FÜR WOHNEN UND SOZIALES**

In Gießen wird es immer schwieriger eine bezahlbare Wohnung bzw. ein WG-Zimmer zu finden. Wir setzen uns dafür ein, diesen Missstand zu beseitigen und um mehr



*Luisa Schaffrath*

bezahlbare Wohnräume für Studierende zu ermöglichen. Zudem arbeiten wir mit dem für die Wohnheime zuständigen Studierendenwerk zusammen und unterstützen Studierende, so gut es geht, in sozialen Belangen.

✉ [woso@asta-giessen.de](mailto:woso@asta-giessen.de)

## Autonome Referate

### **FAMILIENREFERAT (AFR)**

Studierende mit Kind(ern) sind oftmals erheblichen Doppelbelastungen ausgesetzt. Als autonomes Familienreferat setzen wir uns dafür ein, dass die Universität kinder und elternfreundlicher wird. Wir vertreten daher die Interessen von Studierenden mit Kind(ern) gegenüber der Universität und dem Studierendenwerk.

✉ [afr@asta-giessen.de](mailto:afr@asta-giessen.de)

### **REFERAT FÜR STUDIERENDE MIT BEHINDERUNG UND CHRONISCHER ERKRANKUNG (ABER)**

Wir vertreten die Interessen von Studierenden mit Behinderungen und chronischen Erkrankungen. Auch stehen wir euch gerne beratend zur Seite. Meldet euch also gerne, falls für euch mögliche

Barrieren bestehen oder ihr einen Nachteilsausgleich beantragen möchtet.

✉ [aber@asta-giessen.de](mailto:aber@asta-giessen.de)



**BI\*-SCHWULEN-TRANS\*- QUEER-REFERAT (AB\*ST\*QR)**



Wir begreifen uns als offener, inklusiver Raum, der von allen Menschen mitgestaltet werden kann. Insbesondere sind wir ein Gestaltungs- und Schutzraum für alle bi, schwulen, pan- und asexuellen, romantischen, transsexuellen, trans, nicht-binären, inter und queeren Menschen. Aufgabe und Ziel des Referats ist es, Personen verschiedenster Hintergründe, die von Sexismen, Rassismen und anderen Diskriminierungsformen (auch intersektional) betroffen sind, zusammenzubringen. Gemeinsam wollen wir für Selbstbestimmung, Emanzipation und gegen diskriminierende Normen und Zustände aktiv werden. Wir organisieren immer wieder

Veranstaltungen zu verschiedenen queeren Themen und stehen auch für individuelle Unterstützung und Beratung in Sachen Queerness an der Uni zur Verfügung.

✉ [kontakt@abstqr-giessen.de](mailto:kontakt@abstqr-giessen.de)

→ @ABSTQRGiessen

→ @abstqr\_giessen

**QUEER-FEMINISTISCHES FRAUEN||REFERAT (QFF||R)**



Wir verstehen uns als eine Interessenvertretung der Studierenden der Justus-Liebig-Universität Gießen. Wir bieten Raum für (queer-)politische Bildung und die Auseinandersetzung mit aktuellen feministischen Thematiken sowie aktuellen Diskursen in der Geschlechterforschung. Weiter möchten wir die Möglichkeit bieten, die eigene Identität innerhalb eines geschützten Raumes ausprobieren und entwickeln zu können. Neben der Organisation von unregelmäßigen Veranstaltungen wie Vorträgen, Lesungen und Partys bieten wir verschiedene regelmäßige Veranstaltungsreihen an.

✉ [qffr@asta-giessen.de](mailto:qffr@asta-giessen.de)

→ @QFFReferat

→ @qffr.uni.giessen

## REFERAT FÜR EMPOWERMENT UND ANTI-KLASSISMUS (AREA)

Klassismus beschreibt die Diskriminierung aufgrund von Klassenherkunft oder Klassenzugehörigkeit, die sich gegen Menschen der Armuts- oder Arbeiter\*innenklasse und deren Kindern richtet. Klassismus dient also der Abwertung, Ausgrenzung und Ausbeutung von Menschen und hat negative Auswirkung auf die Lebenserwartung und begrenzt den Zugang zu Wohnraum, Bildungsanschlüssen, Gesundheitsversorgung, Macht, Netzwerken, Teilhabe, Anerkennung und Geld. Wir möchten z.B. mit Vorträgen auf das Thema aufmerksam machen und Menschen den Raum geben über das Thema zu diskutieren und in den Austausch zu kommen.

✉ [area@asta-giessen.de](mailto:area@asta-giessen.de)

→ @area\_jlu

## REFERAT FÜR STUDENTISCHE HILFSKRÄFTE (AHKR)



Das Autonome Hilfskräfte-Referat kümmert sich um die Belange studentischer Hilfskräfte an der Justus-Liebig-Universität. Als Teil des Allgemeinen Studierenden-Ausschusses fungieren wir als aktive Interessenvertretung aller studentisch Beschäftigten gegenüber der JLU. Dazu vernetzen wir uns in der hessen- und bundesweiten TVStud-Initiative, arbeiten mit den Gewerkschaften GEW und ver.di zusammen und suchen auch vor Ort den Kontakt zur Personalvertretung und der Mittelbauinitiative just\_unbefristet. Das heißt konkret: Wir sind eure ersten

Ansprechpartner\*innen bei Fragen zu euren Arbeitsverträgen und Rechten als Arbeitnehmer\*innen. Wir beraten bei Schwierigkeiten mit Vorgesetzten oder der Uni-Verwaltung und gehen gemeinsam mit euch in Gespräche. Wir organisieren Aktionen und Workshops u.a. zum Arbeitsrecht oder studentischer Mitbestimmung an der Uni. Wir kämpfen gemeinsam mit euch für einen landesweiten Tarifvertrag (TVStud) und eine gesetzlich geregelte Personalvertretung für studentische Beschäftigte.

✉ [shk@asta-giessen.de](mailto:shk@asta-giessen.de)

## Studentische Selbstverwaltung

In der studentischen Selbstverwaltung organisieren Studierende sich in verschiedenen Gremien, um ihre Interessen an der Universität einzubringen und eigene Projekte zu entwickeln. Welche Gremien es auf Seite der studentischen Selbstverwaltung gibt und welche Möglichkeiten dort bestehen, erfahrt ihr hier. Eine Übersicht zu allen hier vorgestellten Elementen findet Ihr außerdem unter [www.uni-giessen.de/org/ssv](http://www.uni-giessen.de/org/ssv).

## VERFASSTE STUDIERENDENSCHAFT

Das seid ihr! Mit eurer Einschreibung seid ihr automatisch Mitglieder der Verfassten Studierendenschaft. 10,50€ eures Semesterbeitrags gehen jedes Semester an den Haushalt der Studierendenschaft. Dadurch ist es möglich, politische Tätigkeiten auszuführen und tolle Angebote für euch bereitzustellen. Die Angebote werden vom Studierendenparlament, dem AStA, den Fachschaften

oder der Fachschaften-konferenz initiiert und umgesetzt.

## HOCHSCHULWAHLEN

Einmal im Jahr könnt ihr eure Stimmen für Vertreter\*innen in verschiedenen Gremien an der Universität abgeben. Bei den Hochschulwahlen treten mehrere hochschulpolitische Listen für Plätze im Studierendenparlament, den Senat und die Fachschaften an. Ihr wollt selbst gewählt werden, um die Interessen der Studierenden vertreten zu können? Dann nehmt Kontakt zu den Hochschullisten auf oder informiert euch, wie ihr eine eigene Liste gründen könnt!

## HOCHSCHULPOLITISCHE GRUPPEN (LISTEN)

Hochschulpolitische Gruppen beschäftigen sich mit Fragestellungen rund um die Universität und das Studium und treten mit ihrer Liste meistens zur Wahl für das Studierendenparlament und den Senat an. Die Listen sind immer auf der Suche nach

neuen Mitgliedern! Wenn ihr euch durch eine Liste angesprochen fühlt, meldet euch doch einfach bei ihr und schaut sie euch an.

## STUDIERENDENPARLAMENT (STUPA)

Das StuPa ist das höchste Organ der Verfassten Studierendenschaft. Hier sitzen die Parlamentarier\*innen, die über studentische Belange entscheiden. Welche hochschulpolitischen Listen mit wie vielen Vertreter\*innen (Sitzen) im StuPa vertreten sind, wird einmal im Jahr durch die Hochschulwahlen festgelegt. Das Studierendenparlament tagt öffentlich und in jeder Sitzung besteht die Möglichkeit, Fragen an aktuelle Amtsträger\*innen zu stellen. Außerdem entscheidet es über die finanziellen Mittel der Studierendenschaft und kann studentische Initiativen fördern. Also schaut doch mal bei den Sitzungen vorbei!

✉ [stupa@uni-giessen.de](mailto:stupa@uni-giessen.de)

[www.uni-giessen.de/de/org/ssv/stupa](http://www.uni-giessen.de/de/org/ssv/stupa)



## ALLGEMEINER STUDIERENDEN-AUSSCHUSS (ASTA)

Der ASTa ist das ausführende Organ der Verfassten Studierendenschaft. Die Mitglieder (Referent\*innen) werden im Studierendenparlament vorgeschlagen und gewählt. Die Referent\*innen arbeiten in verschiedenen Bereichen, zum Beispiel in der Aushandlung des Semestertickets oder des Theatertickets, in hochschulpolitischen Angelegenheiten oder auch in ökologischen Bereichen. Der ASTa bietet außerdem unter anderem eine kostenlose Rechts- und eine psychologische Beratung an. Auch hier gilt: bei Fragen, Anregungen, Kritik usw. einfach melden!

## FACHSCHAFTEN

Die Fachschaften kümmern sich um die Beantwortung aller Fragen rund um euren Studiengang. Die Mitglieder der Fachschaften sind hier Expert\*innen, da sie schließlich das gleiche wie ihr studieren. Außerdem kümmern sie sich um die Lösung von Problemen, zum Beispiel bei Prüfungsangelegenheiten, aber die Fachschaften bieten noch viel mehr! Lest hier im Heft weiter und sprecht eure Fachschaft an! Sie freut sich über alle Interessierten.

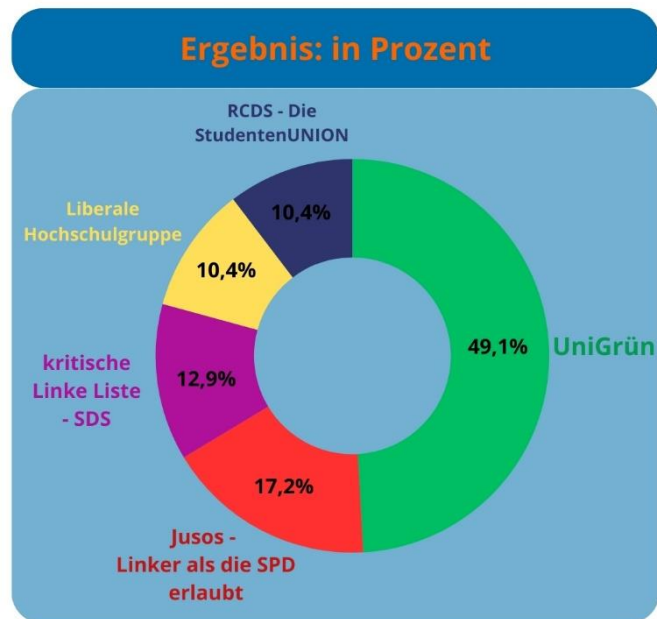
## StuPa und Hochschullisten

### AKTUELLES ERGEBNIS

Die Wahlen zum 63. Studierendenparlament, zum Senat und zu den Fachschaftsräten fanden kurz vor den Sommerferien 2024 statt. Vorbereitet und ausgerichtet werden diese vom studentischen Wahlausschuss. Zu den Aufgaben des Wahlausschusses gehören z.B. die Prüfung der Wahlvorschläge und

die Bewerbung innerhalb der Studierendenschaft. Er arbeitet

unabhängig von den anderen Gremien der Studierendenschaft und wird jedes Jahr von den im StuPa vertretenen hochschulpolitischen Listen neu benannt. Alle wichtigen Dokumente des Wahlausschusses findet ihr auf der Website des StuPas unter „Ausschüsse“. Daneben ist der Wahlausschuss auch auf Instagram



unter @jlu.wahlausschuss zu finden. Die Wahlbeteiligung lag bei den studentischen Gremienwahlen 2024 bei 18,72%, das Ergebnis fiel wie folgt aus: UniGrün stehen somit 14 Sitze zu, den Jusos 5 Sitze, der Kritischen Linken Liste - SDS 3 Sitze, der Liberalen Hochschulgruppe 3 Sitze und dem RCDS 3 Sitze von insgesamt 28 Sitzen. Die Konstituierung, d.h. die erste Sitzung des neu gewählten Gremiums, findet voraussichtlich am 17. Oktober um 18:30 Uhr in der Otto-Behagel-Straße 25, Haus D in Gießen statt. Eine offizielle Einladung mit den genauen Daten erhaltet ihr vorab an eure universitäre E-Mail. Zusätzlich werden die Sitzungen per Livestream auf dem YouTube-Kanal des ASTAs übertragen.

Die Hochschulgruppen wurden auf den kommenden Seiten nach dem Wahlergebnis sortiert, vorgestellt.





## UNIGRÜN HOCHSCHULGRUPPE

# FÜR EUCH STUDIS DA!

### Die UniGrün Hochschulgruppe plant für alle Studis:

- **Kinoflatrate:** Jeden Monat kostenlos in Gießener Kinos!
- **Hallenbadflatrate:** Auch im Winter kostenlos ins Bad!
- **Abschaffung versteckter Studiengebühren:** Geringere Kosten!
- **Besseres BAföG:** Schneller beantragen können!
- **Wohnheime:** Lebenswert - besonders ohne braunes Wasser!
- **IT-Technik:** Die einwandfrei und überall funktioniert!
- **Studium:** Lehre inklusiver und gerechter gestalten!

### Unsere Erfolge:

- D-Ticket zum WiSe 24/25
- kostenlose Nextbikes
- Office Lizenzen
- Gruppenrechtsschutz
- Freibadflatrate
- Theaterflatrate
- Mensa Takeover
- Campus Garten uvm...

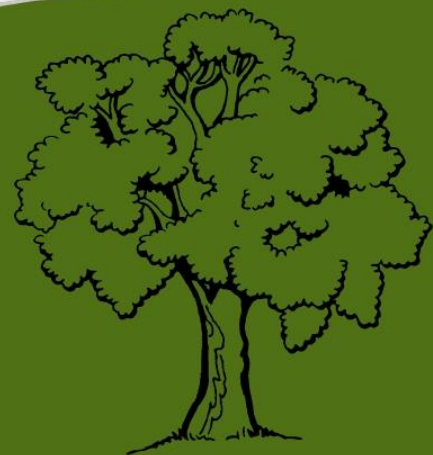


Komm zu uns und engagiere Dich für Deine Kommiliton:innen!



Alle Infos zu UniGrün

**JETZT ZU UNIGRÜN!**



## Linker als die SPD erlaubt!



### Liebe Kommiliton:innen, liebe Mitstudis, liebe Weltverbesser:innen, liebe alle!

wir sind die Juso-Hochschulgruppe Gießen und vstehen uns als **sozialer, feministischer, antifaschistischer, nachhaltiger und offener Studierendenverband**. Seit unserer Gründung 1969 hier in Gießen kämpfen wir täglich **für ein selbstbestimmtes Studium und gute Bedingungen für alle**, mehr studentischen Wohnraum, Gleichberechtigung in Wissenschaft und Lehre und ökologische Nachhaltigkeit im universitären Leben.

Als **älteste Hochschulgruppe an der Universität** bringen wir einiges an Erfahrung und Know-How mit. Wir sind **bundesweit vernetzt** und haben dadurch einen viel größeren Handlungsspielraum der weit über die JLU hinaus geht.

In den letzten Legislaturen konnten wir einiges für euch erreichen. Dazu zählen u.a.:

- Kostenlose Office Lizenzen für alle Studis
- NextBike
- die Meldestelle Antidiskriminierung
- Planung und Durchführung studentischer Veranstaltungen (wie z.B. Reading Week, Semester Kick-Off Partys, Veganuary in der Mensa)
- Theater- und Freibadflatrate

**Studier doch wie Du willst -  
Die Uni gehört Dir!**





# KRITISCHE LINKE LISTE SDS



**Hey liebe Studis, wir sind KriLL SDS!**

**Als Teil des sozialistischen, demokratischen Studierendenverband sind wir als linke Hochschulgruppe für eure Belange am Campus aktiv.**

**Wir sind:**



**Sozialistisch**, denn unser Ziel ist es, "alle Verhältnisse aufzuheben, in denen (Studierende) ein erniedrigtes, ein geknechtetes, ein verlassenes, ein verächtliches Wesen sind." - Marx



**Demokratisch**, weil wir die studentische Mitbestimmung in allen Lebensbereichen ausbauen wollen - insbesondere auf sämtlichen Entscheidungsebenen der Universität



**Ökologisch**, weil Klimawandel und Umweltzerstörung die drängendsten politischen Themen unserer Generation sind. Die Ausbeutung der Umwelt ist eine Hauptfolge des Kapitalismus, der Profite über das Wohl von Mensch und Natur stellt.



**Antifaschistisch und antirassistisch**, denn Menschenfeindliche Ideologien haben weder am Campus noch im Rest der Gesellschaft einen Platz! Antidiskriminierung bedeutet, täglich gegen diese Ideologien anzukämpfen!



**Feministisch** aus der Tradition und Überzeugung. Wenn wir die Verhältnisse aufheben wollen, in denen Menschen erniedrigt, geknechtet, verlassen und verächtlich sind, ist das auch ein Kampfaufruf gegen die patriarchalen Verhältnisse an und abseits der Hochschule.



**Solidarisch** mit progressiven Bewegungen weltweit, die für Demokratie, Gerechtigkeit und Emanzipation eintreten. Wir sehen Antidiskriminierung als globalen Kampf, der die Unterstützung und Zusammenarbeit mit Allen erfordert, die von Repression und Gewalt betroffen sind.



Marktplatz 2, 35390 Giessen



Mittwochs ab 19 Uhr



@sdsgiessen



sdsgiessen@posteo.de



**HEY ERSTI, STUDIERE DOCH WIE DU WILLST!**

## DAFÜR MACHEN WIR UNS STARK:

Jeder Studierende soll die Möglichkeit haben nach seiner Fassung zu studieren ohne, dass er durch äußere Zwänge eingeschränkt wird. Aus diesem Grund lehnen wir eine Anwesenheitspflicht strikt ab und setzen uns für die Digitalisierung an der JLU ein.

PS: Wir setzen uns auch für die Aufzeichnung der Vorlesung ein.

## Mit Geld spielt man nicht!

Studentische Gelder sollen nur für studentische Zwecke ausgegeben werden und der Finanzplan muss transparenter gestaltet werden!

## Akademische Freiheit endet nicht in der Sprache!

Ob du genderst oder nicht, in wissenschaftlichen Arbeiten deine Entscheidung!  
Auch die Sprache ist die Ausdrucksweise wissenschaftlicher Freiheit.

## Noch mehr Infos zum Wahlprogramm?

Einfach den QR-Code rechts scannen, wir zeigen, wie digitale Uni gehen kann!



## HABEN WIR EURER INTERESSE GEWECKT?

Einfach den QR-Code links scannen und uns anschreiben!  
Tausche dich mit uns bei einem kühlen Getränk über liberale Hochschulpolitik aus - Wir freuen uns auf dich!





# RCDS

---

## GIESSEN

### Wofür wir stehen:

Gegen Genderpflicht!

Gegen "Cancel Culture" am Campus!

Gegen die Verschwendung studentischer Mittel durch den AStA!

Gegen das Parkplatzverbot!

Für die deutsche Rechtschreibung!

Für freie Meinungsäußerung und eine Wissenschaft frei von  
ideologischen Zwängen!

Für den Einsatz von studentischen Mittel für die Mehrheit der  
Studenten!

Für den Erhalt von Parkplätzen und damit das klare Bekenntnis zum  
ländlichen Raum!

Wenn Ihr Eure Meinung hier vertreten seht,  
dann spricht uns an!



RCDS Gießen - Die  
StudentenUNION



rcdsgiessen



RCDS -  
Die StudentenUNION

## Hilfskräfte rat

Der Hilfskräfte rat (HKR) der Justus-Liebig-Universität Gießen ist eure Interessenvertretung, wenn ihr als studentische Hilfskräfte an der Uni beschäftigt seid. Die Aufgabe des HKR ist es, die besonderen Anliegen der



studentischen Beschäftigten zu bündeln und gegenüber der Universität eine starke Stimme für ihre Rechte und Belange zu schaffen. Dazu gehört es beispielsweise, die Probleme des Arbeitsalltags, Vertragsbefristungen, Vergütung, Arbeitszeiten und Arbeitsrechte zu thematisieren und Lösungen zu erarbeiten.



Der HKR arbeitet eng mit dem AstA, dem Personalrat und den studentischen Senatsmitgliedern zusammen und sucht auch Kontakt zu Gewerkschaften, Hilfskräfte räten und -initiativen anderer Hochschulen sowie zu politischen Akteuren. Große Themen sind der Ausbau der Mitbestimmung und die Einbindung von Hilfskräften in Tarifverträge (TVStud).

Darüber hinaus steht der HKR bei Fragen und Problemen beratend zur Seite und unterstützt Hilfskräfte auf Wunsch bei Gesprächen, sei es im Rahmen von Auswahlverfahren, bei Konflikten oder Anhörungen. Selbstverständlich werden alle Anliegen vertraulich behandelt.

Die Wahl zum ersten Hilfskräfte rat findet am 13. November 2024 statt, und ab dem 1. Dezember sind die Gewählten im Amt. Der HKR wird dann unter [hilfskraeftenrat@uni-giessen.de](mailto:hilfskraeftenrat@uni-giessen.de) erreichbar sein.

## FSK & Fachschaften

Eine weitere Möglichkeit, euch für eine Sache zu engagieren, die euch alle etwas angeht, und dazu noch schnell Kontakte zu knüpfen, ist, die Fachschaft eures jeweiligen Studiengangs aufzusuchen. Unsere Fachschaftsreferent\*innen haben euch ein paar Infos über die Fachschaften zusammengeschrieben. Eine Übersicht über alle Fachschaften findet ihr außerdem hier: [www.uni-giessen.de/org/ssv/fs](http://www.uni-giessen.de/org/ssv/fs).

### **FÜR ERSTIS BIETEN FACHSCHAFTEN EINE IDEALE ANLAUFSTELLE**

Dort können erste Fragen zum Studium beantwortet und Unverständliches erklärt werden. Übrigens: Alle sind passives Mitglied der Fachschaft des eigenen Studienfaches! Im Alltag sind mit der Fachschaft jedoch meistens die aktiven bzw. gewählten Studierenden gemeint. Gewählt? Jedes Jahr im Sommersemester kann man aus dem eigenen Fachbereich Studierende wählen, die für den Fachschaftsrat kandidieren. Je nach Fachschaft hat der Fachschaftsrat ganz unterschiedlich viele Mitglieder. Ihre Aufgabe ist es u.a. die Studierenden ihres Fachbereichs in Gremien der universitären Selbstverwaltung (wie z.B. Direktorien, Prüfungsausschuss oder Berufungskommission) zu vertreten und die Fachschaft selbst in der Fachschaftenkonferenz (FSK) zu vertreten, dem Gremium aller Fachschaften an der Universität.

## **DU HAST PROBLEME ODER SORGEN IM STUDIUM?**

Dann ist die Fachschaft der richtige Ort! Die Fachschaft (FS) hilft bei zahlreichen Problemen. Sie setzt sich für studentische Interessen durch Vermittlung zwischen Studierenden, Dozierenden, Professor\*innen und Institutsleitung ein. Beispielsweise bei Prüfungsfragen oder ungerechter Bewertung kann die Fachschaft weiterhelfen. Immer noch nicht überzeugt? Keine Sorge, neben den organisatorischen Aufgaben sorgt die Fachschaft auch für eine angenehme Abwechslung zum Studienalltag und eine ideale Vernetzung mit anderen Studierenden deines Faches! Zum Beispiel durch eigens organisierte fachbezogene Exkursionen, Veranstaltungen oder Partys.

## **MACH MIT BEI DEINER FACHSCHAFT!**

Die vielfältigen Aufgaben der Fachschaft bringen dir viel! Du kannst Ideen rund ums Studium entwickeln und verwirklichen. Alles ist möglich, probiere dich einfach aus und gestalte deine Uni mit. Uni ist mehr als „nur“ lernen. Ihr könnt viel von den Erfahrungen, den Ideen und dem Austausch lernen und diese Plattform gleichzeitig zum Mitgestalten nutzen! WAS

## **MUSST DU SONST NOCH UNBEDINGT BEACHTEN?**

Ohne gewählte Fachschafts\*rät\*innen hat eure Fachschaft weniger Handlungsmöglichkeiten, vor allem hat es dann aber kein Mitspracherecht in der Fachschaftenkonferenz (FSK). Das heißt: weniger Mitreden im Studium, weniger Mitentscheiden, aber auch weniger Partys, weniger Grillen = weniger Spaß. Und mal im Ernst: Wer will das schon?

## **WAS IST NOCHMAL DIE FSK?**

Die Fachschaftenkonferenz ist das zentrale Gremium aller Fachschaften, in dem alle Fachschaften der Universität mit den gewählten Fachschafts\*rät\*innen vertreten sind. Es können beliebig viele zur Wahl aufgestellt werden. Die Fachschaft wird dann von ihren jeweiligen Fachschafts\*räten in der FSK vertreten, wo dann auch wichtige Abstimmungen u. a. Anträge stattfinden und beschlossen werden. Die FSK verfügt über eigene Budgets, die die Fachschaften dann für unterschiedliche Events und Anschaffungen beantragen können.

## **WELCHE FACHSCHAFTEN GIBT ES?**

Nicht jeder einzelne Studiengang besitzt eine eigene Fachschaft. Meist sind sie aus mehreren Studiengängen desselben Fachbereichs zusammengeschlossen und bilden eine gemeinschaftliche Fachschaft. Einige Fachschaften stellen sich auf den folgenden Seiten vor.



# Fachschaft Tiermedizin

Hallo! Wir sind die Fachschaft Tiermedizin. Unsere Aufgabe ist es zu helfen, dass das Studium für uns alle eine möglichst positive Erfahrung ist.

Wie ihr bei den Aufgaben der Fachschaft hier rechts sehen könnt gibt es einige Wege sich über die Fachschaft am Unileben zu beteiligen. Wenn ihr neugierig seid und euch einbringen wollt schaut gerne einfach mal vorbei.

Wir beißen auch nicht. 😊



## Aufgaben der Fachschaft:

Kommunikation und Zusammenarbeit der Studierenden mit dem Dekanat ihres Fachbereiches

Kommunikation und Zusammenarbeit mit anderen Fachbereichen

Planung von Festen

Beteiligung bei der Einstellung neuer Professoren

Organisation der Erstwoche

Erstellung und Verteilung der Erstbeutel

Verkauf und Aktualisierung von Skripten

Unterstützung der Studenten im Studium und konkret bei Problemen

Zusammenarbeit mit den anderen tiermedizinischen Universitäten

Neugierig? Kommt gerne mal vorbei und schaut euch an, was wir so machen.

Wir treffen uns immer

**Mittwochs um 19 Uhr**

**Im Fachschaftstürmchen**



Hier geht es zu unserer Homepage!



# FACHSCHAFT PRIM

## STUDIENGÄNGE:

Physik, Angewandte Physik, Physik und Technologie für Raumfahrtanwendungen, Angewandte Informatik, Data Science, Data Analytics und Mathematik

## WAS MACHEN WIR?

- Partys und Spieleabende für euch
- eure Ansprechpersonen für Probleme im oder Fragen zum Studium sein
- eure Einführungswoche unterstützen und die Erstbeutel organisieren
- euch in den Gremien der Universität vertreten
- an Bundesfachschaftentagungen teilnehmen
- gemeinsam eine schöne Zeit verbringen

## WIE BLEIBT IHR AUF DEM LAUFENDEN?

- Folgt uns auf Instagram für alle wichtigen Informationen, Ankündigungen und Memes.
- Kommt auf unseren Discord- Server für digitale Lerngruppen, Unterhaltungen und Memes.

## NEUGIERIG?

- Kommt zu unseren Fachschaftssitzungen. Ort und Zeit findet ihr unter unserem Linktree.
- Schreibt uns eine E-Mail oder Nachrichten auf WhatsApp, Instagram oder Discord.
- Kommt bei unserem Raum (s. Linktree) vorbei.



fachschaft-prim@uni-giessen.de



[linktr.ee/fs\\_prim](https://linktr.ee/fs_prim)

# FACHSCHAFT FB-09

JLU - GIESSEN

Unsere Fachschaft setzt sich aus engagierten Studierenden unterschiedlicher Semester der Bachelor- und Masterstudiengänge des Fachbereichs 09 zusammen. Wir sind ein aufgeschlossenes und offenes Team, das sich gegenseitig unterstützt. Hier bietet sich euch die perfekte Möglichkeit, sich aktiv für euren Fachbereich einzusetzen, Projekte zu fördern oder eigene Ideen umzusetzen – und dabei andere Studierende kennenzulernen. Ob in Gremien oder Arbeitskreisen: Bei uns könnt ihr euch vielseitig einbringen. Doch auch der Spaß kommt nicht zu kurz bei gemeinsamen Abendessen oder Spieleabenden nach den Fachschaftssitzungen.

Habt ihr Lust, neue Leute kennenzulernen, euch ehrenamtlich zu engagieren oder einfach mal vorbeizuschauen? Dann seid ihr herzlich eingeladen! Wir treffen uns im Semester **jeden Montag um 18:00 Uhr** in den Räumen der Fachschaft (Bismarckstraße 37, im Keller der AUB). Natürlich könnt ihr euch auch jederzeit bei uns melden, wenn ihr Fragen oder Anliegen habt.

**Wir freuen uns auf Euch!**



[Fachschaft@fb09.uni-giessen.de](mailto:Fachschaft@fb09.uni-giessen.de)



[www.fb09.org](http://www.fb09.org)



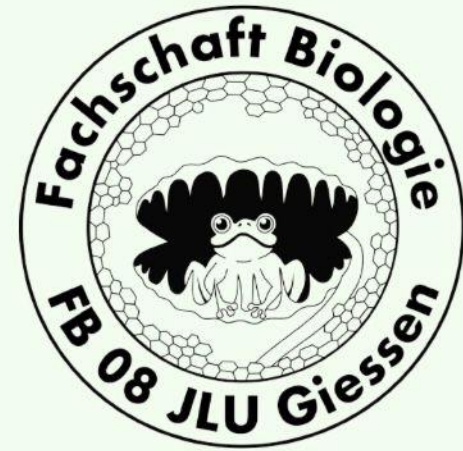
[fachschaft\\_fb09](https://www.instagram.com/fachschaft_fb09)

# Fachschaft Biologie der JLU



## Wer sind wir?

Wir sind Studenten der Biologie und Bioinformatik an der JLU aus verschiedenen Semestern im Bachelor und Master. Gemeinsam engagieren wir uns ehrenamtlich für die Studierendenschaft dieser Studiengänge auf vielfältige Weise.



## Was machen wir in der Hochschulpolitik?

Wir stellen Mitglieder für:

- die Fachschaftenkonferenz (**FSK**), dem gemeinsamen Gremium aller Fachschaften
- den Fachbereichsrat (**FBR**), dem Gremium aller universitären Institute eines Fachbereichs
- den **Prüfungsausschuss**, der für die Organisation aller Prüfungsangelegenheiten des Studiengangs zuständig ist
- die **Qualitätssicherung der Lehre** (QSL), der Kommission zuständig für die Verteilung dezentraler Mittel

## Was machen wir für euch?

- Studieneinführungswoche
- Punschausschank im Wintersemester
- Bi(er)ologenpartys
- Spieleabende
- (Pflanzen-) Tauschbörsen
- und noch Einiges mehr

## Wo findet ihr uns?

- **Instagram:** JLU.bio.fachschaft
- **email:** fs.bio@bio.uni-Giessen.de
- **Stud.IP:** Studiengruppe: Fachschaft Biologie
- **Sprechstunde:** Do, 17-18 Uhr in unserem Fachschaftsraum (R229, Heinrich-Buff-Ring 58)
- **Sitzung:** Do, ab 18 Uhr in unserem Fachschaftsraum





## Wer wir sind

Willkommen bei der Fachschaft Chemie und Lebensmittelchemie des Fachbereichs O8! Wir sind eure Vertretung und engagieren uns mit Herzblut für die Belange der Studierenden. Egal, ob es um Beratung, das Organisieren von Events oder die Vertretung eurer Interessen in wichtigen Gremien wie dem Fachbereichsrat, der Fachschafftenkonferenz oder dem Prüfungsausschuss geht - wir sind immer für euch da!

Events, die ihr nicht verpassen solltet!

### **PUBQUIZ**

Ein Klassiker zu Beginn und Ende jedes Semesters - hier könnt ihr euer Wissen unter Beweis stellen und eine entspannte Zeit genießen.

### **FEUERZANGENBOWLE**

Unser alljährlicher, weihnachtlicher Filmabend mit selbst gemachter Feuerzangenbowle - gemütlich und immer ein Highlight!

### **PARTYS**

Unser letztes Event? Eine legendäre Neonparty im Liebig Club mit einem Gastauftritt von Prof. Dr. DJ - das war der absolute Wahnsinn!

### **FACHSCHAFTSINTERNE EVENTS**

Teambuilding pur - nur für unsere Fachschaftsmitglieder, um den Zusammenhalt zu stärken.



### **UNTERSTÜTZUNG & ENGAGEMENT**

Egal ob bei Fragen zum Studium oder bei Problemen - wir unterstützen euch!



### **ZUSAMMENHALT & GEMEINSCHAFT**

Wir fördern ein starkes Miteinander und vernetzen euch mit Studierenden und Professor\*innen.



### **INTERESSEN- VERTRETUNG**

Wir setzen uns in wichtigen Gremien dafür ein, dass eure Stimme gehört wird.

Werdet Teil unseres Teams!

Ihr habt Lust, euch in der Fachschaft zu engagieren und all diese tollen Veranstaltungen mit zu organisieren? Dann kommt doch einfach mal bei einer unserer Fachschaftssitzungen vorbei! Wir treffen uns regelmäßig im Raum C120 im Chemie-Hörsaalgebäude. Die genauen Termine findet ihr immer auf unserem Instagram-Account:

**@fachschaft.chemie.jlu**

# FACHSCHAFT GESELLSCHAFTSWISSENSCHAFTEN

## Wer sind wir und was machen wir?

Wir vertreten die Interessen der Studiengänge B.A. Social Sciences, M.A. Gesellschaft und Kulturen der Moderne und M.A. Demokratie und Governance

Wir **organisieren** und unterstützen unter anderem **Veranstaltungen, Vorträge, Workshops, Partys und die Studieneinführungswoche** im Wintersemester.

Bei jeglichen Fragen rund um das Studium (z.B. Prüfungen, Modulordnungen, Praktika, u.v.m.) stehen wir zur Verfügung. Außerdem organisiert und besetzt die Fachschaft durch den **Arbeitskreis Gastprofessur** die interdisziplinäre Gastprofessur für **Kritische Gesellschaftstheorie**, mit der seit 2010 jedes Semester das Themenspektrum des Lehrangebotes der Institute erweitert wird.

Wir sind in den verschiedenen **Gremien** aktiv, setzen uns dort für die Interessen der Studierenden (Gegen Anwesenheitspflichten, mehr Prüfungsversuche, vielseitigere Seminarwahl, etc.) ein und stehen in Kontakt mit Professor\*innen und den Mitarbeiter\*innen der Institute. Die Universität ist auch für euch in den nächsten Jahren ein Ort, an dem ihr viel Zeit verbringt und es gibt zahlreiche Möglichkeiten, diesen Ort **mitzugestalten** und eure **Ideen einzubringen** – kommt vorbei!

## Fragen? Interesse? Lust dich einzubringen?

Komm gerne einfach bei einer unserer Sitzungen vorbei, und mach es dir auf unseren Sofas bequem, oder schreib uns ne Mail oder auf Instagram!



### Fachschaftssitzung:

Mittwochs  
14.15 Uhr  
Haus E Raum 019  
(während des Semesters)

### E-Mail:

Fachschaft-  
Gesellschaftswissenschaften@sowi.uni-  
giessen.de

### Instagram:

@fachschaftgw



HERZLICHE EINLADUNG

# FACHSCHAFT 04



Du studierst Geschichte,  
FaJo, Theologie oder  
Kunstgeschichte? Komm  
vorbei!

Wir treffen uns immer  
mittwochs, 12 Uhr, am Phil I  
C026.





### Wer sind wir?

Wir sind die Fachschaft Intercultural Communication and Business & Foreign Language Studies des Fachbereichs 05 der Justus-Liebig-Universität Gießen. Wir sind eine Gruppe engagierter Studierender aus verschiedenen Fachsemestern und Studiengängen am FB05. Als studiengangübergreifende Fachschaft vertreten wir die Studiengänge **ICB, Anglophone Studies, Romanistik, Slawistik, Russophone Studien und Komparatistik.**

### Was machen wir?

Als Fachschaft setzen wir uns für eure Interessen ein und stehen euch mit Rat und Tat zur Seite. Wir haben es uns zur Aufgabe gemacht, für die Studierenden des Fachbereichs 05 ein offenes Ohr zu haben und vertrauensvolle Ansprechpartner für universitäre Anliegen zu stellen. Des Weiteren informieren wir euch über das aktuelle Geschehen innerhalb der Universität, sowie interessante Stellenangebote und mögliche Praktika. Die ein oder andere Party wird es auch geben... seid gespannt!

### Wo könnt ihr uns finden?

In unserer WhatsApp Community bieten wir sowohl Raum für Austausch der Studierenden untereinander, als auch mit aktiven Fachschaftsmitgliedern. Bei Fragen oder Problemen könnt ihr euch hier jederzeit an uns wenden, oder uns über unsere Mail-Adresse erreichen. Um keine Infos zu verpassen und über Fachschaftstreffen, sowie geplante Aktionen auf dem neusten Stand zu bleiben, folgt uns gerne auf Instagram.

### Lust, mitzumachen?

Bei uns sind alle herzlich willkommen! Wir informieren euch regelmäßig über Instagram und WhatsApp über die Termine unsere nächsten Fachschaftstreffen, zu denen ihr jederzeit eingeladen seid. Schreibt uns vorher an, oder kommt einfach vorbei. Wir freuen uns :)

WhatsApp-Community



Instagram

@fachschaft\_icb\_fl



# FACHSCHAFT MEDIZIN

JUSTUS-LIEBIG-UNIVERSITÄT GIESSEN

Jede\*r Studierende des FB 11 ist automatisch Mitglied unserer Fachschaft. In der Sitzung treffen sich alle, die sich aktiv an der Gestaltung von Studium, Partys und der Hochschulpolitik beteiligen wollen.

## Wie findet ihr uns?

Wir tagen jeden Dienstag um 20:15 Uhr im Medizinischen Lehrzentrum.

## Was wir tun:

- Studierendenberatung
- Organisation des Sommerfests, Weihnachtsmarktes usw
- Organisation der Semestersprecher\*innen
- Ausgabe von Prüfungsprotokollen
- Besetzung von Direktorien und Berufungskommissionen
- Regelmäßige Fachschaftsfahrten
- Interessenvertretung der Studierenden auf nationaler und internationaler Ebene
- Organisation der verschiedenen AGs wie z.B. Teddyklinik, dem Mediziner\*innen Chor, Mit Sicherheit Verliebt und viele weitere





# Fachschaft Erziehungswissenschaften

## WER SIND WIR?

Die aktive Fachschaft besteht aus Studierenden der Kindheitspädagogik und Erziehungswissenschaft m.d.S. außerschulische Bildung!

## WAS MACHEN WIR SO?

Wir setzen uns als Vertreter\*innen der Studierendenschaft für eure Interessen ein und versuchen euch bei euren individuellen Problemen zu unterstützen und dafür zu sorgen, dass auch außerhalb von Veranstaltungen studentisches Leben stattfindet!

## WIE MACHEN WIR DAS?

Wir vertreten die Interessen der Studierenden innerhalb verschiedener Gremien und gegenüber von Dozierenden.

Außerdem kümmern wir uns um das gute Ankommen an der Uni und sorgen für Abwechslung vom Unistress durch diverse Veranstaltungen (Flunkyballturniere, gemeinsames Picknick, Offenes Fenster (jeden 1. Mittwoch im Monat), Veranstaltungsreihen, u.v.m.

## WIE KANNST DU UNS ERREICHEN?

Über Instagram oder per Mail könnt ihr uns jederzeit Nachrichten schicken oder Fragen stellen, wir versuchen die dann so schnell wie möglich zu beantworten.

## WIE KANNST DU MITMACHEN?

Komm gerne ganz unverbindlich mal bei einem unserer Treffen vorbei. Die finden in der Vorlesungszeit jeden Mittwoch von 16-18 Uhr am Phil 2 in Raum B021 statt. Wir freuen uns auf Dich! 😊



✉ [fachschaft.ew@erziehung.uni-giessen.de](mailto:fachschaft.ew@erziehung.uni-giessen.de)



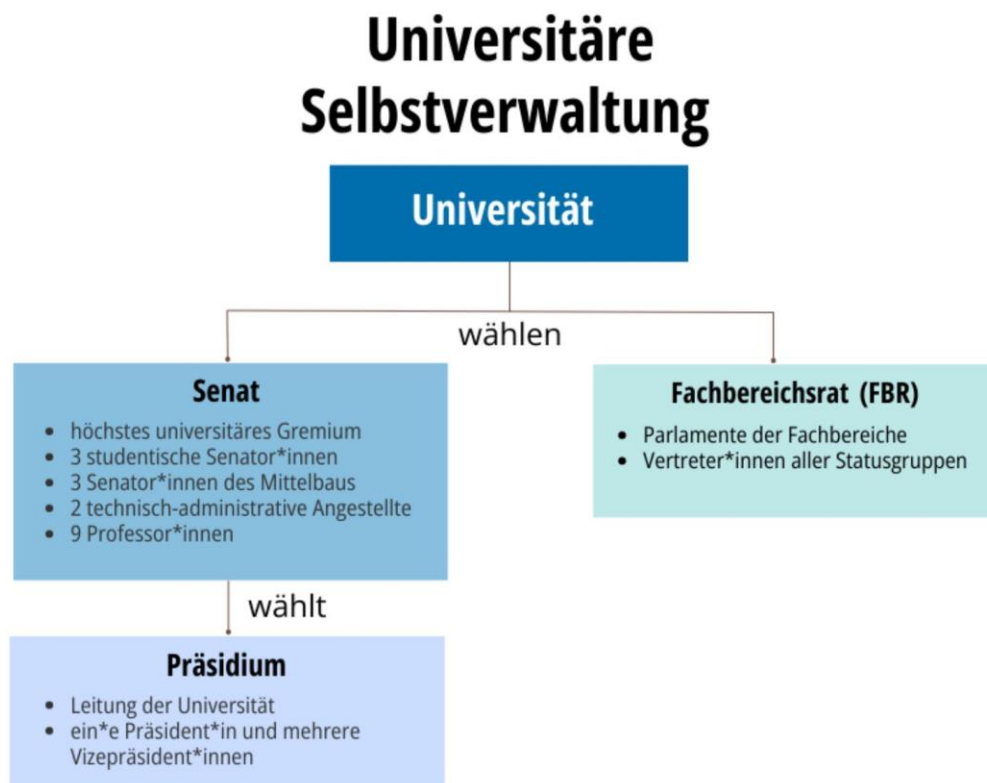
FACHSCHAFT.ERZIEHUNG

## Universitäre Selbstverwaltung

Neben der Studentischen Selbstverwaltung, in der die Studierenden ihre eigenen Interessen organisieren und demokratische Entscheidungen treffen, gibt es auch die universitäre Selbstverwaltung, in der Professor\*innen, wissenschaftliche Mitarbeiter\*innen, technisch-administratives Personal und die Studierenden gemeinsam über universitäre Belange entscheiden. Einen kurzen Überblick bekommt ihr hier oder unter

[www.uni-giessen.de/org/gremien](http://www.uni-giessen.de/org/gremien)

Prüfungsordnungen der einzelnen Fachbereiche, erlässt universitäre Satzungen und Ordnungen, entscheidet über Berufungsvorschläge der Fachbereiche zur Neubesetzung von Lehrstühlen, wählt das Präsidium und nimmt zum Haushaltsentwurf der Universität Stellung. Besetzt ist er mit 17 Mitgliedern, wobei neun dieser Professor\*innen, drei Studierende, drei wissenschaftliche und zwei technisch-administrative Mitarbeiter\*innen der Universität sind. Die studentischen Vertreter\*innen werden jährlich bei den Hochschulwahlen gewählt, die der anderen Gruppen dagegen nur alle zwei Jahre.



### SENAT

Der Senat stellt das zentrale Hochschulorgan dar. Er ist vergleichbar mit einem Parlament auf universitärer Ebene. Seine Aufgaben bestehen darin, Beschlüsse zu Lehre und Forschung zu fällen, d.h. beispielsweise über die Einrichtung und Aufhebung von Studiengängen zu entscheiden. Zudem nimmt er Stellung zu Studien und

### PRÄSIDIUM

Das Präsidium stellt die Leitung der Universität dar und besteht derzeit aus fünf Personen (Präsident\*in, Vizepräsident\*in für Studium und Lehre, Vizepräsident\*in für Forschung und Förderung des wissenschaftlichen Nachwuchses, Vizepräsident\*in für wissenschaftliche Infrastruktur, Kanzler\*in). Das Präsidium ist für alle Angelegenheiten zuständig, die

nicht durch das HHG (Hessisches Hochschulgesetz) einem anderen Organ übertragen sind.

### **FACHBEREICHSRÄTE (FBR)**

Die Fachbereichsräte sind die zentralen Gremien der Fachbereiche. Die Anzahl ihrer Mitglieder variiert je nach Größe des Fachbereichs. Die in ihnen vertretenen Gruppen sind allerdings die gleichen wie innerhalb des Senats. In diesem Gremium wird über die Belange der Fachbereiche diskutiert und entschieden. Das bedeutet, dass die Fachbereichsräte unter anderem über Studien- und Prüfungsordnungen entscheiden und die Lehrplanung und Finanzierung der Fachbereiche aufstellen. Ebenso wie im Senat existieren in den Fachbereichsräten drei studentische Vertreter\*innen, welche jährlich gewählt werden, während die Wahl der Mitglieder der anderen Gruppen alle zwei Jahre stattfindet. Für den Fachbereichsrat könnt ihr nur in dem Fachbereich kandidieren, in dem ihr euer Wahlrecht ausübt. Der Unterschied zu den Gremienwahlen der studentischen Selbstverwaltung liegt darin, dass ihr eure Wahllisten nicht beim Wahlausschuss im AStA-Gebäude sondern beim Wahlamt der Universität abgeben müsst. Entschließt ihr euch für die Wahlen zum Senat anzutreten, verhält sich dies genauso. Es ist allerdings zu beachten, dass ihr für eure Liste mindestens zehn Unterschriften von Wahlberechtigten benötigt, um zugelassen zu werden, wobei eine Kandidatur auf einem Wahlvorschlag bereits als Unterstützung gilt.

### **DER HOCHSCHULRAT**

Die Aufgaben des Hochschulrats (HSR) sind im Hochschulgesetz festgelegt. Er besitzt ein Initiativrecht zu grundsätzlichen Angelegenheiten. Er berät und unterstützt die Universität in allen wichtigen Angelegenheiten, wie zum Beispiel bei

Fragen der Studiengangsplanung. Er gibt Stellungnahmen zum Entwurf der Grundordnung, Rechenschaftsbericht des Präsidiums, zum Budgetplan, zur Einrichtung bzw. Aufhebung von Studiengängen und zur Gliederung der Fachbereiche. Der Hochschulrat ist an Berufungsverfahren und bei der Wahl und Abwahl von Präsidiumsmitgliedern beteiligt, z.B. schlägt er den\*die Präsident\*in vor. An der JLU gehören bis zu zehn Mitglieder verschiedener Bereiche dem Hochschulrat an. Sie werden vom Hessischen Ministerium für Wissenschaft und Kunst (HMWK) in der Regel für vier Jahre bestellt. Von Vorteil ist hier die Zusammensetzung: Die Hälfte der zehn Mitglieder gehört nicht der Hochschule an, um einen „Blick von außen“ auf die Universität zu ermöglichen.

### Studium von A-Z (Glossar)

Hier möchten wir euch einen Überblick über die wichtigsten Begriffe geben, die euch in eurem Studium immer wieder begegnen werden. Wir wollen euch somit den Einstieg in den Uni-Alltag etwas erleichtern und euch bei Fragen wie „Wer legt fest, wie oft ich in Seminaren und Vorlesungen anwesend sein muss?“ oder „Kann der/die Dozent\*in nach eigenem Ermessen festlegen, welche Prüfungsleistung ich erbringen muss?“ eine erste Orientierung bieten. Wendet euch bei Fragen, Unklarheiten u.Ä. an eure jeweilige Fachschaft! Sie wird euch gerne dabei helfen. Außerdem gibt es für euren Studiengang eine eigene Studienordnung mit Studienverlaufsplan und Modulbeschreibungen. Ihr solltet ab und zu einen Blick hineinwerfen, um eure Rechte und Pflichten rund um euren Studiengang zu kennen. Denn nur wer sich auskennt, kann sich auch wehren!

Lehrende nutzen die Unwissenheit der Studierenden manchmal aus, um ihre eigenen Vorstellungen von Prüfungen usw. durchzusetzen. Schaut in euren Modulbeschreibungen nach dem Teil, in dem die Prüfungsnorm und



Prüfungsvorleistung festgeschrieben sind. Diese sind verbindlich für Dozierende. Viele Dozierende handeln im Glauben, sie könnten Prüfungsform und -umfang selbst festlegen. Wenn also in eurer Modulbeschreibung festgeschrieben ist, dass die Prüfungsleistung eine Präsentation oder eine Hausarbeit ist, so ist nur eine der beiden Prüfungsformen anzufertigen. Häufig verlangen Dozentinnen beispielsweise, dass eine Präsentation inklusive Ausarbeitung anzufertigen ist. Hier lohnt sich also der Blick in die Modulbeschreibung! Ist dort als Prüfungsleistung nur eine Präsentation vorgesehen, muss keine Ausarbeitung angefertigt werden, egal wie sehr der/die Dozent\*in darauf pocht!

Ihr könnt die allgemeinen und speziellen Ordnungen sowie die Modulbeschreibungen unter [www.uni-giessen.de/mug/7](http://www.uni-giessen.de/mug/7) aufrufen. Solltet ihr einmal im Konflikt mit euren Studienordnungen oder bestimmten Lehrenden stehen, gibt es den AStA und die Fachschaften, die für euch da sind und unterstützend eingreifen können. Bei Problemen, die das Studium betreffen, erreicht ihr im AStA unter [dsl@asta-giessen.de](mailto:dsl@asta-giessen.de) eure Ansprechpartner\*innen!

## BEGRIFFSERKLÄRUNGEN

→ **60%-Hürde:** Um einen Antrag auf Nachteilsausgleich stellen zu können, darf der Grad eurer körperlichen, geistigen oder seelischen Beeinträchtigung 60 % nicht unterschreiten.

→ **Allgemeine Ordnung:** In der allgemeinen Ordnung findet ihr ausführliche Formulierungen und Regelungen zu Themen wie Studienorganisation, Prüfungsorganisation, Prüfungsvoraussetzungen und -verfahren, Bewertung der Prüfungsleistungen, Wiederholung und Freiversuch sowie Prüfungszeugnis und Urkunde. Die allgemeine Ordnung gilt für alle modularisierten und gestuften Studiengänge und stellt die Grundlage für die Studien- und Prüfungsvorschriften der Studiengänge gemäß der „Ländergemeinsamen Strukturvorgaben“ dar.

→ **Angebotsrhythmus:** Nicht alle Lehrveranstaltungen werden in jedem Semester angeboten. Meistens ist es so, dass die Seminare des jeweiligen Moduls in jedem Semester angeboten werden und die Vorlesungen zum großen Teil lediglich im Winter- oder Sommersemester. Den Angebotsrhythmus eurer Veranstaltungen könnt ihr in den Modulbeschreibungen eures Studiengangs nachlesen.

→ **Anzahl der Lehrveranstaltungen pro Modul:** In der Regel enthält ein Modul zwei bis drei Lehrveranstaltungen.

→ **Anzahl der Module:** Im 6-semesterigen Bachelor-Studium können ohne das Thesis-Modul höchstens 30 Module auf euch zukommen. Im viersemestrigen Master-Studium sind es ohne das Abschlussmodul nicht mehr als 20 Module.

→ **Äquivalenzleistung:** Solltet ihr unverschuldet Teile einer Lehrveranstaltung versäumt haben, hat

der\*die Modulverantwortliche zu entscheiden, ob und in welcher Weise euch eine Äquivalenzleistung zugesprochen werden kann. Nach Möglichkeit sollt ihr die Gelegenheit bekommen, die versäumten Teile im selben Semester nachholen zu können. Gegen die Entscheidung könnt ihr beim Prüfungsausschuss Einspruch einlegen.

→ **Ausgleichsprüfung:** Wenn ihr einen Teil eines Moduls nicht bestanden habt, müsst ihr eine Ausgleichsprüfung absolvieren. Diese Ausgleichsprüfung wird erneut von dem*der jeweiligen Dozierenden der Veranstaltung durchgeführt. Mit ihm* vereinbart ihr auch den Termin dafür.

→ **Bewertung der Prüfungsleistung:** Eure schriftlichen Prüfungsleistungen werden in der Regel innerhalb von sechs Wochen von *einer Prüferin* kontrolliert. Die Prüfungsergebnisse werden teilweise mit den Matrikelnummern veröffentlicht und in den meisten Fällen im Prüfungsverwaltungssystem FlexNow eingetragen.

→ **Credit Points (CPs) / Leistungspunkte:** Im Laufe eures Bachelor-Studiums müsst ihr 180 CPs erwerben. Das entspricht 30 CPs pro Semester. Ein CP meint dabei die Arbeitsstundenzeit, die ihr für euer Studium aufbringen müsst. Für 1 CP wären das 30 Arbeitsstunden. Das entspricht dann praktisch einer 40-Stunden-Woche bei sechs Wochen Urlaub im Jahr. Was alles unter die Arbeitsstundenzeit fällt, könnt ihr beim Begriff „Workload“ nachschlagen. Credit Points stehen in keinem Verhältnis zu der Benotung, die ihr am Ende einer Veranstaltung oder eines Moduls bekommt.

→ **FlexNow:** FlexNow ist die Prüfungsverwaltungsplattform der Universität. Hier könnt ihr euch in den meisten Studiengängen für eure Prüfungen

an- und abmelden und bekommt nach dem Absolvieren der Prüfungsleistungen auch eure Note eingetragen. In vielen Studiengängen könnt ihr euch auch unkompliziert Leistungsnachweise, die ihr zum Beispiel für Bewerbungen benötigt, ausdrucken.

→ **ILIAS:** Über ILIAS könnt ihr euch in vielen Veranstaltungen die dazugehörigen Veranstaltungsaufzeichnungen oder Vorlesungsfolien noch einmal anschauen, wenn die Dozierenden sie auf dieser Plattform hochgeladen haben. Viele Dozierende stellen ihren Studierenden auch zusätzliche E-Learning-Angebote oder Quizfragen zur Verfügung, mit denen ihr euch auf Prüfungen vorbereiten könnt.

### → **Portfoliovorschriften**

Ein Portfolio umfasst alle Unterlagen, die ihr während einer Lehrveranstaltung erhaltet oder selbst erstellt, wie Protokolle, Mitschriften oder Exzerpte. Es kann als Teilnahme- oder Leistungsnachweis verlangt werden. Die Gestaltung des Portfolios sollte mit den Dozierenden abgestimmt werden.

### → **Präsenzprüfungsleistungen**

Informiert euch über die Anwesenheitsregelungen in den allgemeinen Bestimmungen und ob euer Fachbereich spezielle Änderungen vorgenommen hat. Ob und wie Präsenzprüfungen stattfinden, ist in der Modulbeschreibung festgelegt.

### → **Prüfungen und Leistungen**

Die erforderlichen Prüfungen und Leistungen sind in den speziellen Ordnungen eures Fachbereichs oder Studiengangs festgelegt. Mögliche Prüfungsformen sind mündliche Prüfungen, Klausuren, Protokolle, Hausarbeiten oder andere schriftliche Arbeiten. Wenn ihr euch von einer Prüfung abmelden möchtet, müsst ihr dies spätestens drei Tage vor der Prüfung ohne

Angabe von Gründen dem Prüfungsamt mitteilen oder euch in FlexNow abmelden. In einigen Fällen müsst ihr das Modul erneut belegen.

### → Prüfungsvorleistungen

In einigen Modulen ist es erforderlich, eine Prüfungsvorleistung zu erbringen, um zur eigentlichen Prüfung zugelassen zu werden. Beispielsweise könnte das Halten eines Referats Voraussetzung für das Schreiben einer Hausarbeit sein oder das Einreichen von Hausaufgaben für die Teilnahme an einer Klausur. Ob solche Voraussetzungen bestehen, entnehmt ihr der Modulbeschreibung.

### → QSL (Qualitätsverbesserungsmittel)

QSL steht für „Mittel zur Verbesserung der Qualität der Studienbedingungen und der Lehre“. Diese Mittel, die vom Land als Studiengebührenersatz gezahlt werden, dienen ausschließlich der Verbesserung der Lehre. Ihr habt dabei Mitbestimmungsrecht und könnt Ideen und Anträge zur Verbesserung der Studienbedingungen in eurem Fachbereich einbringen.

### → Spezielle Ordnung

a) Bachelor-/Masterstudiengänge:

In der „Speziellen Ordnung“ findet ihr detaillierte Regelungen für euren Studiengang, wie Zulassungsvoraussetzungen, verpflichtende Praktika und die inhaltliche Ausrichtung. Sie kann auch eine Anwesenheitspflicht festlegen, die bestimmt, wie viele Sitzungen besucht werden müssen, um zur Prüfung zugelassen zu werden.

b) Staatsexamen (Lehramt):

Für Lehramtsstudiengänge gibt es anstelle einer speziellen Ordnung eine „Studienordnung“. Regelungen zur Anwesenheit finden sich in den

„Modulbeschreibungen“. Andere Staatsexamensstudiengänge wie Veterinärmedizin, Humanmedizin und Jura haben eigene Bestimmungen, die hier nicht besprochen werden können.

### → Stud.IP

Stud.IP ist die Online-Plattform der Universität Gießen. Mit eurer Benutzerkennung und dem Netzpasswort könnt ihr euch dort einloggen. Auf dieser Plattform findet ihr das kommentierte Vorlesungsverzeichnis, könnt euch in Veranstaltungen eintragen und habt Zugriff auf Dateien, die Dozierende hochladen. Stud.IP bietet auch eine Funktion, mit der ihr euren Stundenplan zusammenstellen und ausdrucken könnt.

### → Studiengangsstruktur

Die Studiengangsstruktur zeigt den Aufbau eures Studiengangs, etwa die Unterscheidung zwischen Basis-, Vertiefungs-, Kern- und Wahlmodulen. Informationen dazu findet ihr auf den Fachbereichsseiten im Bereich „Studium“.

### → Studienverlaufsplan

Den Studienverlaufsplan für euer Fach findet ihr online auf der jeweiligen Fachbereichsseite. Er dient als Orientierungshilfe, wie ihr eure Module optimal legt, ist jedoch nicht verpflichtend. Es besteht die Möglichkeit, Module vorzuziehen oder zu verschieben.

### → Teilnahmevoraussetzungen

Einige Studienfächer und Module an der JLU Gießen haben Teilnahmevoraussetzungen. Ob dies für euch zutrifft, könnt ihr dem Studienhandbuch des jeweiligen Faches entnehmen.

### → Teilzeitstudium

Falls ihr aus beruflichen oder anderen wichtigen Gründen ein Vollzeitstudium nicht absolvieren könnt, besteht die Möglichkeit eines Teilzeitstudiums. Dafür

müsst ihr jedoch mindestens die Hälfte eurer Zeit dem Studium widmen. Einen Antrag auf Teilzeitstudium könnt ihr für jeweils zwei aufeinanderfolgende Semester stellen, solange ihr nicht das Doppelte der Regelstudienzeit überschreitet. Vor der Antragstellung ist eine Studienfachberatung erforderlich.

### → Thesis

Die Bachelor-Thesis ist eine wissenschaftliche Arbeit, die zum Abschluss eines Bachelor-Studiengangs verfasst wird. Sie dient als Nachweis der Fähigkeit, eine wissenschaftliche Arbeit selbstständig, jedoch unter Betreuung zu verfassen. Ab dem 5. Semester könnt ihr eure Thesis beim Prüfungsamt anmelden. Die genauen Fristen und die Anzahl der zu vergebenen Credit Points (6-12 CPs) sind im Studienhandbuch eures Faches zu finden.

### → Veranstaltungstyp

Ein Modul besteht aus verschiedenen Veranstaltungstypen wie Vorlesungen, Seminaren, Proseminaren, Projektseminaren, Übungen, Kursen und Ringvorlesungen. Vorlesungen und Ringvorlesungen haben keine Teilnehmerbegrenzung und bieten Frontalunterricht an. In Seminaren wird hingegen aktiv an Themenschwerpunkten gearbeitet und die Teilnehmerzahl ist meist auf 40 Personen begrenzt.

### → Wiederholungsprüfung

Wenn ihr sowohl die reguläre Prüfung als auch die Ausgleichsprüfung in einem Modul nicht besteht, müsst ihr eine Wiederholungsprüfung über das gesamte Modul ablegen. Diese wird auch als Modulabschlussprüfung bezeichnet. Die Prüfungstermine erfahrt ihr von den Dozierenden oder über das Schwarze Brett eures Faches.

### → Workload

Der Workload beschreibt den zeitlichen Arbeitsaufwand, den ihr für ein Modul erbringen müsst. Er soll sicherstellen, dass das Studium innerhalb der Regelstudienzeit absolviert werden kann. Der Workload umfasst Präsenzzeit, Selbststudium, Prüfungsvorbereitung, Prüfungen, das Erstellen von Studien- und Abschlussarbeiten sowie andere studienrelevante Tätigkeiten. Ein CP entspricht dabei 30 Arbeitsstunden.

### → Workloadverschiebung

Die berechneten Workload-Stunden stimmen häufig nicht mit dem tatsächlichen Arbeitsaufwand überein. Besonders durch erhöhte Prüfungslasten oder Praktika kann es zu einer Verschiebung des Workloads kommen.



## Studieren in Gießen

### Das Studium

Das Studium an der Justus-Liebig-Universität Gießen (JLU) bietet eine Vielzahl von Möglichkeiten. Egal, ob du gerade anfängst oder schon mitten im Studium steckst – dieser Überblick soll dir helfen, dich besser zurechtzufinden.

## **STUDIENSTRUKTUR UND MODULE**

An der JLU Gießen gibt es viele Studiengänge, die in Module unterteilt sind. Ein Modul besteht aus verschiedenen Veranstaltungen wie Vorlesungen, Seminaren oder Übungen. Es gibt Basis-, Vertiefungs-, Kern- und Wahlmodule, die dir dabei helfen, grundlegendes Wissen zu erwerben und dich in bestimmten



Bereichen zu spezialisieren. Informationen dazu findest du auf den Seiten deines Fachbereichs.

## **PRÜFUNGEN UND TEILNAHME**

Während deines Studiums musst du verschiedene Prüfungen ablegen, z. B. Klausuren, mündliche Prüfungen oder Hausarbeiten. Die speziellen Regeln für deinen Studiengang findest du in der Ordnung deines Fachbereichs. Manchmal musst du auch Vorleistungen erbringen, um zur Prüfung zugelassen zu werden, z. B. ein Referat halten. Wenn du dich von einer Prüfung abmelden möchtest, kannst du das bis drei Tage vorher tun.

Einige Veranstaltungen haben Anwesenheitspflichten, besonders wenn sie als Prüfungsvorleistung zählen. Es ist wichtig, dass du diese Veranstaltungen regelmäßig besuchst, um zur Prüfung zugelassen zu werden.

## **ORGANISATION UND ONLINE-TOOLS**

Die Online-Plattform Stud.IP hilft dir bei der Organisation deines Studiums. Hier kannst du dich in Veranstaltungen eintragen, Materialien herunterladen und deinen Stundenplan erstellen. Schau regelmäßig rein, um auf dem Laufenden zu bleiben.

## **UNTERSTÜTZUNG UND MITGESTALTUNG**

Die JLU Gießen setzt sich für gute Studienbedingungen ein. Dazu gibt es die QSL-Mittel, die zur Verbesserung der Lehre eingesetzt werden. Als Studierende kannst du Vorschläge einbringen und mitbestimmen, wie diese Mittel verwendet werden.

## **ABSCHLUSSARBEIT UND TEILZEITSTUDIUM**

Ein wichtiger Teil des Studiums ist die Abschlussarbeit (Bachelor- oder Master-Thesis). Du kannst diese in der Regel ab dem fünften Semester anmelden. Die genaue Anzahl der dafür vergebenen Credit Points (CPs) hängt von deinem Studiengang ab.

Wenn du aus wichtigen Gründen nicht Vollzeit studieren kannst, bietet die JLU Gießen auch ein Teilzeitstudium an. Du musst dann mindestens die Hälfte deiner Zeit dem Studium widmen. Vor der Antragstellung solltest du eine Studienfachberatung in Anspruch nehmen.

## **WORKLOAD UND STUDIENALLTAG**

Der Workload beschreibt, wie viel Zeit du für ein Modul aufwenden musst. Ein Credit Point (CP) entspricht etwa 30 Stunden Arbeitsaufwand, der aus Vorlesungen, Selbststudium, Prüfungsvorbereitung und anderen studienbezogenen Tätigkeiten besteht. Es ist wichtig, deinen Studienalltag gut zu organisieren, um den Workload zu bewältigen.

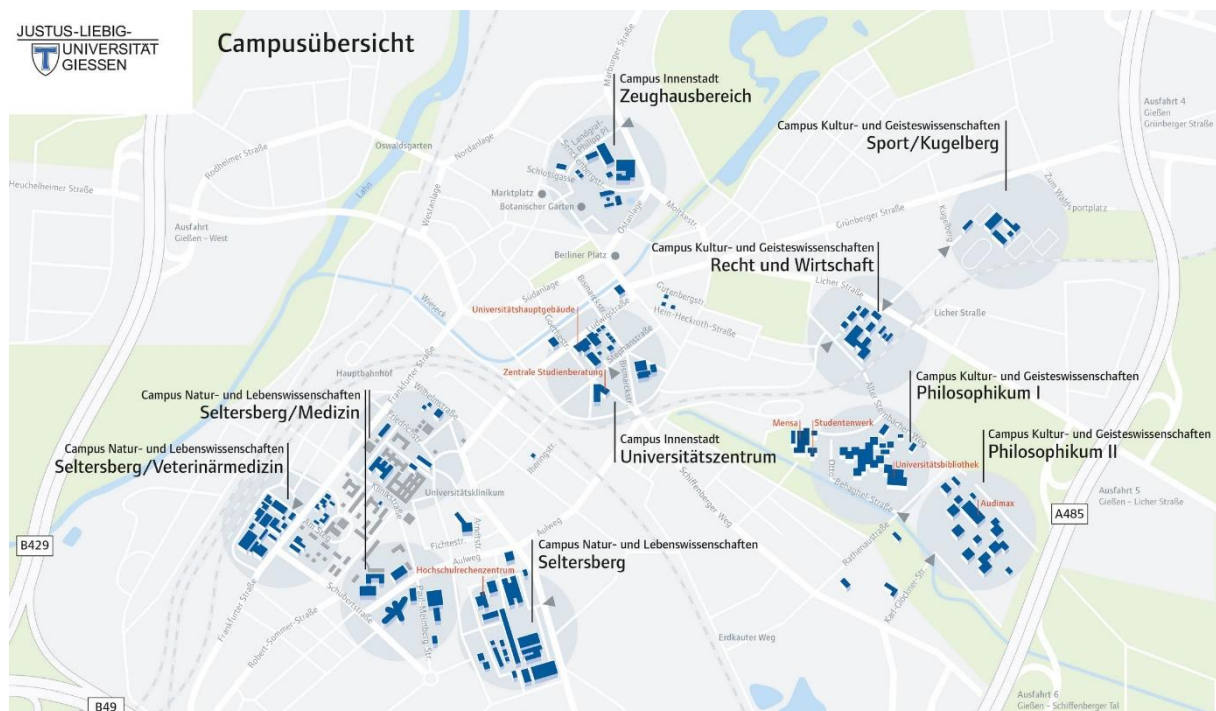


## FAZIT

Das Studium an der JLU Gießen bietet dir viele Möglichkeiten, dich zu entfalten und neue Erfahrungen zu sammeln. Nutze die Angebote, die dir zur Verfügung stehen, und gestalte dein Studium aktiv mit. Wenn du Fragen hast, steht dir die Studienberatung der JLU Gießen zur Seite. Viel Erfolg!

## Campusplan der JLU

Die JLU ist eine Uni, die sich über die gesamte Stadt Gießen erstreckt und ihre Campus Bereiche an vielen verschiedenen Orten in der Stadt liegen hat. Folgende Übersicht zeigt euch jeden JLU Campus und die dazugehörige Fachrichtung an:



## Finanzierung

Das Studium ist eine spannende Zeit voller neuer Erfahrungen und Herausforderungen, doch auch die Finanzierung spielt eine wichtige Rolle. Neben Studiengebühren und Lehrmaterialien müssen auch die Lebenshaltungskosten gedeckt werden. An der Justus-Liebig-Universität Gießen

(JLU) gibt es verschiedene Möglichkeiten, das Studium finanziell zu stemmen. Von BAföG und Stipendien über Studienkredite bis hin zu Jobs und Teilzeitstudium – hier findest du die wichtigsten Infos.

## BAFÖG – DIE STAATLICHE UNTERSTÜTZUNG

Das Bundesausbildungsförderungsgesetz (BAföG) ist eine der bekanntesten Möglichkeiten, um das Studium zu finanzieren. BAföG wird zur Hälfte als Zuschuss und zur Hälfte als zinsloses Darlehen gezahlt, sodass die Rückzahlung überschaubar bleibt. Die Höhe des BAföGs hängt von verschiedenen Faktoren ab, wie dem Einkommen der Eltern, der eigenen

Wohnsituation und der Anzahl der Geschwister im Studium. Selbst wenn du im Inland kein BAföG bekommst, könnte dir das Auslands-BAföG weiterhelfen, das zusätzlich Zuschüsse für Studiengebühren, Reisekosten und Versicherungen bietet. Es lohnt sich, einen Antrag zu stellen, selbst wenn die Chancen nicht sicher erscheinen, da auch teilweise Förderung möglich ist.

## **STIPENDIEN – MEHR ALS NUR FÜR EINSERKANDIDATEN**

Stipendien sind eine hervorragende Möglichkeit, finanzielle Unterstützung zu erhalten, ohne später Geld zurückzahlen zu müssen. Sie werden nicht nur für exzellente Noten vergeben, sondern auch für gesellschaftliches Engagement, besondere Lebensumstände oder spezifische Studienrichtungen. Der Deutsche Akademische Austauschdienst (DAAD) bietet zahlreiche Stipendien für Auslandsaufenthalte, aber auch Stiftungen, Unternehmen und Begabtenförderungswerke haben Förderprogramme für Studierende. Es lohnt sich, regelmäßig nach passenden Stipendien zu suchen und sich zu bewerben – oft reichen schon eine überzeugende Motivation und ein guter akademischer Stand.

## **STUDIENKREDITE – FLEXIBEL, ABER MIT KOSTEN VERBUNDEN**

Wenn BAföG und Stipendien nicht ausreichen, sind Studienkredite eine weitere Option. Verschiedene Banken und Institutionen, wie die KfW-Bank, bieten spezielle Studienkredite an, die Studierenden finanzielle Flexibilität ermöglichen. Die Rückzahlung beginnt in der Regel erst nach dem Studium, und die Zinssätze sind oft niedriger als bei normalen Krediten. Es ist jedoch wichtig, sich über die Konditionen genau zu informieren und abzuwägen, ob ein Kredit die richtige Wahl ist, da er am Ende zurückgezahlt werden muss. Es muss vor allem aber beachtet werden, dass vor Kurzem die Zinsen auf Kredite bei der KfW-Bank für Studis enorm angestiegen sind, deshalb informiert euch nochmals genauer.

## **ARBEITEN NEBEN DEM STUDIUM – JOBBEN FÜR DEN LEBENSUNTERHALT**

Ein Teilzeitjob oder Werkstudententätigkeit ist für viele Studierende eine beliebte Möglichkeit, das Studium zu finanzieren und gleichzeitig praktische Erfahrungen zu sammeln. In Gießen gibt es zahlreiche Jobmöglichkeiten in Gastronomie, Einzelhandel oder als studentische Hilfskraft an der Uni. Wer als Werkstudent arbeitet, hat zudem oft den Vorteil, dass er direkt Berufserfahrung in seinem Studienfeld sammeln kann. Es ist jedoch wichtig, die richtige Balance zwischen Arbeit und Studium zu finden, um den Studienerfolg nicht zu gefährden.

## **TEILZEITSTUDIUM – MEHR ZEIT FÜR JOB UND STUDIUM**

Ein Teilzeitstudium ist eine weitere Option, um Arbeit und Studium besser miteinander zu vereinbaren. Dabei werden weniger Module pro Semester belegt, sodass mehr Zeit für einen Nebenjob bleibt. Dies kann



sinnvoll sein, wenn du dich beispielsweise um Familienangehörige kümmern musst oder gesundheitliche Gründe vorliegen. Allerdings verlängert sich dadurch die Studiendauer. An der JLU kannst du dich beraten lassen, ob ein Teilzeitstudium für dich infrage kommt und welche Auswirkungen es auf BAföG oder andere Förderungen haben könnte.

## **WEITERE TIPPS ZUR FINANZIERUNG**

Neben den klassischen Wegen gibt es noch weitere Möglichkeiten, das Studium zu finanzieren:

**Bildungssparen:** Wer schon früh vorsorgen kann, kann auf Bildungssparen zurückgreifen. Hierbei werden monatlich kleinere Beträge angespart, die später für Studienzwecke genutzt werden können.

**Studienfonds:** Studienfonds funktionieren ähnlich wie Kredite, bieten jedoch oft bessere Konditionen und erlassen manchmal einen Teil der Rückzahlung bei guten Leistungen.

**Familienunterstützung:** Wenn möglich, können auch Eltern oder Verwandte eine finanzielle Stütze sein, entweder durch regelmäßige Zuschüsse oder Unterstützung bei den Lebenshaltungskosten.

### **FAZIT**

Die Finanzierung des Studiums ist eine Herausforderung, aber an der JLU Gießen gibt es zahlreiche Anlaufstellen und Möglichkeiten, die dir weiterhelfen können. Egal, ob BAföG, Stipendium, Studienkredit oder Nebenjob – es gibt viele Wege, dein Studium finanziell zu sichern. Lass dich rechtzeitig beraten und nutze die Angebote, um eine auf deine Bedürfnisse zugeschnittene Lösung zu finden. So kannst du dich voll und ganz auf dein Studium konzentrieren und das Beste aus deiner Zeit in Gießen machen.

## Von Gießen in die weite Welt - Studieren im Ausland

Ein Studium an der Justus-Liebig-Universität Gießen (JLU) bietet viele spannende Möglichkeiten. Noch aufregender wird es, wenn du dich entscheidest, einen Teil deines Studiums

im Ausland zu verbringen. Ob über Erasmus+, als Freemover, bei einem Praktikum oder Forschungsaufenthalt – es gibt viele Wege, internationale Erfahrungen zu sammeln. Du kannst im Ausland studieren, forschen oder Daten für deine Abschlussarbeit sammeln. Fast ein Drittel der Studierenden nutzt diese Chance und verbringt eine Zeit im Ausland, sei es für Sprachkurse, Summer Schools, Praktika oder klassische Auslandssemester.

### **WARUM INS AUSLAND?**

Internationale Erfahrung ist ein Pluspunkt in jeder Branche. Wer im Ausland studiert oder arbeitet, zeigt Offenheit, Flexibilität, Teamfähigkeit und interkulturelle Kompetenz. Diese Soft Skills sind in der heutigen Arbeitswelt sehr gefragt. Zudem hilft ein Auslandsaufenthalt, die eigenen Sprachkenntnisse und kulturelle Sensibilität zu verbessern. Und nicht zuletzt lernst du neue Menschen kennen, reist, erlebst andere Kulturen und sammelst unvergessliche Erinnerungen.



### **ERSTE SCHRITTE UND PLANUNG**

Die erste Anlaufstelle für alle Fragen rund um das Studium und Praktikum im Ausland ist das Akademische Auslandsamt der JLU. Hier erhältst du Informationen über verschiedene Programme und Unterstützung bei der Organisation.

Um den optimalen Zeitpunkt für deinen Auslandsaufenthalt zu finden, ist es ratsam, frühzeitig mit der Planung zu beginnen –

am besten ein bis anderthalb Jahre vorher. Bewirb dich frühestens ab dem 2. Fachsemester und nutze den Aufenthalt, um dein Wissen zu vertiefen oder neue Bereiche kennenzulernen. Für Studienaufenthalte empfiehlt es sich, bereits im ersten Semester mit der Recherche zu starten. Praktika lassen sich oft kurzfristiger organisieren, allerdings hängt das von den Bedingungen des Arbeitgebers ab.

## FINANZIERUNG

Ein Auslandssemester kann teurer sein als ein Semester in Gießen. Zu den Kosten zählen Reisekosten, Campusgebühren, Bücher und die Auslandskrankenversicherung. Wenn du über ein Programm wie Erasmus+ ins Ausland gehst, entfallen oft die Studiengebühren und du erhältst ein Stipendium. Weitere Fördermöglichkeiten gibt es über das Auslands-BAföG, das auch zusätzliche Kosten wie Reisekosten und Versicherungen abdecken kann. Gute Leistungen im Studium erhöhen die Chancen auf ein Stipendium, z.B. vom Deutschen Akademischen Austauschdienst (DAAD) oder anderen Stiftungen.

## BERATUNG UND UNTERSTÜTZUNG

Das Akademische Auslandsamt der JLU bietet individuelle Beratung, Informationsmaterial, Workshops und Infoveranstaltungen an. Es lohnt sich, die Website der JLU regelmäßig zu besuchen, um über aktuelle Praktikumsangebote und Stipendien informiert zu bleiben. Das Zentrum für fremdsprachliche und berufsfeldorientierte Kompetenzen (ZfbK) bietet Sprachkurse und interkulturelle Trainings an, die dich optimal auf deinen Aufenthalt vorbereiten.

## FAZIT

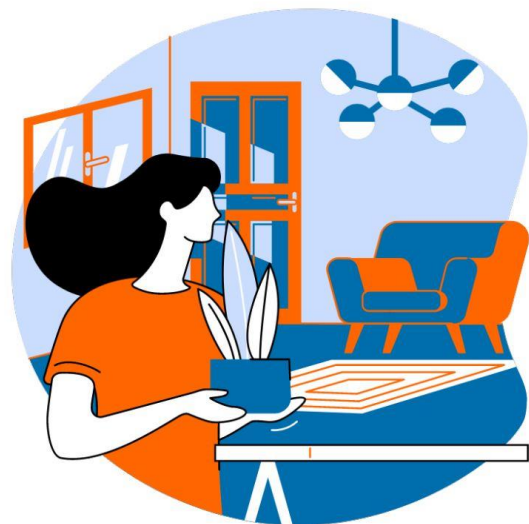
Wie international dein Studium an der JLU Gießen wird, entscheidest du selbst. Das Akademische Auslandsamt unterstützt dich bei der Planung und Umsetzung deines Auslandsaufenthalts – von der

ersten Idee bis zum Kofferpacken. Nutze diese Chance, um deinen Horizont zu erweitern und eine unvergessliche Zeit zu erleben!

## Wohnen in Gießen

### Wohnmöglichkeiten

Habt Ihr Euch bereits beim Studierendenwerk für ein Wohnheimplatz beworben? Wenn nicht, dann solltet Ihr das so schnell wie möglich tun. Denn die Zahl der Bewerbungen sind hoch.



### WO UND WANN BEWERBE ICH MICH?

Hier geht's direkt zum Antragsformular des Studierendenwerks:

<https://ipack.stwgi.de/ipack3/index.html#admission>

Bewerben solltet ihr euch direkt nach der Einschreibung und dem Entschluss nach Gießen zu ziehen. Die Wartelisten sind lang, deshalb sollte man sich so früh wie möglich bewerben!

Weitere Informationen zum Wohnen im Wohnheim findet ihr auf der Webseite des Studierendenwerks:

<https://www.stwgi.de/wohnen/>

## **WAS TUN, FALLS ICH NOCH KEINE ZUSAGE VOM STUDIERENDENWERK ERHALTEN HABE?**

Da die Zahl der Bewerbungen beim Studierendenwerk hoch ist, kann es sein, dass sehr viel Zeit vergeht, bis ein Mietangebot verschickt wird. Ihr werdet regelmäßig per Mail gefragt, ob euer Antrag noch aktuell ist. Falls die Zeit zu Semesterbeginn knapp wird, könnt ihr euch auch bei der Wohnbörse in Gießen auf die Suche machen.

## **WAS IST, WENN ICH KEIN BAFÖG BEKOMME UND KEIN EINKOMMEN HABE?**

Falls euer monatliches Einkommen durch Unterhalt der Eltern oder eure Arbeit nicht für die Miete reicht und ihr keinen Anspruch (mehr) auf BAföG habt (z.B. wegen Fachwechsel ohne „wichtigen Grund“ nach Beginn des 4. Fachsemesters oder überschrittener Höchstförderdauer), habt ihr die Möglichkeit Wohngeld beim Wohngeldamt Gießen zu beantragen. Der Betrag wird abhängig von eurem Einkommen, dem Mietbetrag und der Personenzahl im Haushalt berechnet. Weitere Infos findet ihr hier:

<https://www.lkgi.de/wohngeld/>

## **WIE FINDE ICH PRIVAT EINE WOHNUNG IN GIESSEN?**

Wenn ihr nicht im Wohnheim wohnen wollt oder keinen Platz bekommt, könnt ihr auf verschiedenen Webseiten private Wohnungen oder WG-Zimmer finden. Es empfiehlt sich bei der Wohnungssuche auf eine gute Busanbindung zum Campus und in die Innenstadt zu achten ansonsten ist in Gießen aber auch fast alles gut mit dem Fahrrad erreichbar. Falls ihr in Gießen selbst nicht fündig werdet, könnt ihr die Suche auch auf die nahegelegenen Orte (z.B. Lollar, Linden, Pohlhei, Wetzlar, ...)

ausweiten. Bedenkt hierbei jedoch Fahrzeit und gegebenenfalls Fahrkosten. Um fündig zu werden, kann es Sinn machen, sich auf verschiedenen Plattformen umzusehen.

## **WO IHR EINE WOHNUNG FINDEN KÖNNTET:**



### Webseiten

<https://www.wg-gesucht.de/>

<https://www.kleinanzeigen.de/>

<https://www.immobilienscout24.de/>

<https://www.wohnungsboerse.net/>

<https://www.immonet.de/>

### Wohnbau

Ist möglich für Studierende, die Ausbildungsförderung nach dem BAföG beziehen. Hier bräuchtet ihr in der Regel einen Wohnungsberechtigungsschein.

<https://www.wohnbau-giessen.de/>

### Schwarze-Bretter-Aushänge

Hier findet ihr insbesondere Anzeigen für WG-Zimmer, z.B. hier:

Mensa OBS Otto-Behagel-Straße 27, 35394 Gießen
Mildred-Harnack-Fish-Haus Leihgesterner Weg 16, 35392 Gießen
Foyer Philosophikum II Karl-Glöckner-Straße 21, 35394 Gießen
Cafeteria Phil II/Cafe am Kunstweg Karl-Glöckner-Straße 21, 35394 Gießen
Universitätsbibliothek Otto-Behagel-Straße 8, 35394 Gießen

## Social Media

Auf Telegram gibt es einige Wohnbörsen-Gruppen und WG-Angebote

## **WICHTIG BEI DER ENTSCHEIDUNG FÜR EINE WG**

Ihr solltet unbedingt darauf achten, dass ihr vor dem Einzug in eine WG euch näher über die Bewohner\*innen informiert. Es kommt vor, dass ziemlich günstige WG's angeboten werden, wo aber im Hintergrund ganz andere Absichten vorhanden sind. In Gießen befinden sich einige Burschenschaften und Verbindungen, die oft rechtsextremistisch motiviert sind und mit günstigen Mieten locken wollen. Dort ist in der Regel das Ziel, junge Menschen von ihren rechtsextremen Ideologien zu überzeugen und das günstige Wohnen in solchen Häusern ist oft noch mit anderen Verpflichtungen verbunden. Wir empfehlen euch, euch von solchen Angeboten fernzuhalten!

## **WOHNUNG GEFUNDEN?**

Falls Problem in deiner Wohnung auftauchen, wie z.B. Ausfall oder beschränkte Funktion der Heizungsanlage, keine Warmwasserversorgung, Schimmel in der Wohnung oder reparaturbedürftige Stellen, hast du das Recht, aufgrund eines Mangels die Miete runterzusetzen. Auch wenn der\*die Vermieter\*in diverse Versprechen abgibt, sie aber nicht hält oder jedes Mal eine Reparatur verschiebt, hast du das Recht, die Miete reduziert zu lassen. Du kannst dem\*der Vermieter\*in eine Frist geben, diese Fehler zu beseitigen. Das sollte keinesfalls nur mündlich erfolgen, sondern

entweder schriftlich über den Postweg per Einschreiben, per Fax oder per E-Mail. Falls du solche Probleme hast, kannst du dich gerne über die Rechtsberatung und den Gruppenrechtsschutz des AStAs über deine Rechte in Bezug auf das Mietrecht beraten lassen.

## **KEINE WOHNUNG GEFUNDEN? NOTSITUATION? SORGE, DASS MAN IN GIESSEN ANKOMMT UND DRAUSSEN ÜBERNACHTEN MUSS?**

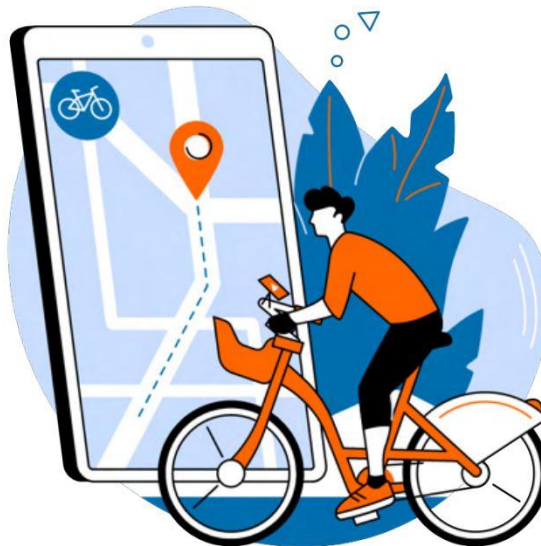
Für Studierende in Notsituation hat das Studierendenwerk eine Unterkunft bereitgestellt, die für sieben Tage in Anspruch genommen werden kann. Danach muss man die Notunterkunft wieder verlassen.

## Freizeit

„GIESSEN KOMMT VON GEIL“ schallt es selbstbewusst über Aufkleber in die ganze Welt. Wer die Aufkleber erstellt hat? Das ist ein großes Mysterium. Warum Gießen von geil kommt, ist aber allseits - zumindest unter Gießenern - bekannt.

Denn: Der erste Eindruck von Gießen entspricht nicht selten dem Ruf, der Gießen weit über seine Grenzen hinaus

voraussetzt. Wenn man vom Bahnhof über die Frankfurter Straße aufs Elefantenklo zuläuft, stuft man Gießen zunächst als unscheinbare, graue (manche behaupten gar hässliche) Kleinstadt mit der ein oder anderen Bausünde ein. Doch wer hier für



ein paar Monate gelebt hat, gibt Gießen meist einen ganz besonderen Platz im Herzen. Dafür gibt es viele Gründe.

## GRÜNES GIESSEN

Bei einem Spaziergang durch Gießen gibt es viele begrünte Orte zu finden. Mitten in der Innenstadt lädt der botanische Garten (ältester botanischer Garten) zum Schlendern und Pflanzen Entdecken ein. Wer in der Innenstadt eine Wiesenfläche zum Chillen sucht ist im Theaterpark genau richtig. Außerhalb des Anlagenrings laden die weitläufigen Lahnwiesen zum Grillen, Chillen und Feiern ein. Oder soll's doch eher sportlich mit z. B. Yoga oder Frisbee werden? Dann kommt in den Stadtpark Wieseckau mit seinem Schwanenteich, wo es auch Sportplätze und den "Stangenpark" gibt. Außerdem hat Gießen noch etwas ganz Spezielles zu bieten: den Alten Friedhof! Während einem Spaziergang könnt ihr per Audiowalk ([www.audiowalk-giessen.de](http://www.audiowalk-giessen.de)) viel Interessantes über den Alten Friedhof erfahren, oder ihr traut euch zur Geisterstunde auf die Geister von Henriette Fürths Eltern oder Wilhelm Conrad Röntgen höchst persönlich zu warten.

Darf's ein bisschen weiter sein? Dann hoch auf den Schiftenberg zum alten Kloster, unweit des Philosophikum I und II Campus. Außerdem bekommt ihr bei einer Radfahrt an Wieseck oder Lahn entlang Grün satt! Auch Waldliebhaber\*innen kommen auf ihre Kosten, am nächsten sind der Philosophenwald und der Bergwerkswald mit seinen märchenhaften verschlungenen Wegen sowie eingestürzten und überwucherten Bergwerks-Eingängen.

## SCHWIMMEN

In und um Gießen herum gibt es eine Fülle von Möglichkeiten bei schönem Wetter an einen See oder in eines der zahlreichen

Freibäder zu fahren, in denen ihr dank der AStA-Freibad-Flatrate (mit \* gekennzeichnet) unter Vorlage eures Studiausweises beim Einlass nichts bezahlen müsst! Auch im Winter gibt es die Möglichkeit in Gießen sich im Wasser zu bewegen oder in einer Sauna aufzuwärmen.

### Schwimmbäder

<b>Freibad Ringallee*</b> Gutfleischstr. 24, 35390 Gießen
<b>Freibad Kleinlinden*</b> Sportfeld 25, 35398 Gießen
<b>Freibad Lützellinden*</b> Schwimmbadstraße, 35398 Gießen
<b>Badezentrum Ringallee (mit Sauna)</b> Gutfleischstraße 24, 35390 Gießen
<b>Westbad (Sportbad)</b> Gleiberger Weg 31, 35398 Gießen
<b>Hallenbad Pohlheim</b> Schwimmbadstr. 25, 35415 Pohlheim
<b>Waldschwimmbad Lich</b> Alte Gießener Straße, 35423 Lich

### Badeseen

<b>Heuchelheimer Seen</b> ca. 6 km entfernt von Gießen
<b>Dutenhofener See</b> ca. 7 km entfernt von Gießen
<b>Wißmarer See</b> ca. 8 km entfernt von Gießen
<b>Launsbacher See</b> ca. 5 km entfernt von Gießen

## UNISPORT

Sowohl die Universität als auch die Technische Hochschule (THM) bieten für kleines Geld ein breites Spektrum an Sportkursen an. Das Sportprogramm findest du auf den Seiten der JLU und der THM.

Allgemeiner Hochschulsport  
 Kugelberg 58. 35394 Gießen  
<https://www.uni-giessen.de/de/fbz/svc/ahs>  
<https://www.thm.de/sport/>

Auch außerhalb der Uni gibt es spannende Sportangebote. So auch regelmäßig Dienstags das Tuesday Night Skating.

## GIESSEN VEGAN

Vegan essen gehen oder bestellen, Kaffee trinken und Kuchen essen, sowie Einkaufen ist in Gießen echt kein Problem. Döner, Kuchen und wechselnde Tagesgerichte - alles in vegan und bio gibt es bei Vegannatural im Schiffenberger Weg. Wer gerne mal einen Hafermilchkaffee trinkt und dazu einen veganen Kuchen genießt, ist im Café Geissner, im Kleinpausen oder im supercafé genau richtig. Auch in der Mensa gibt es täglich vegane Gerichte, die nicht nur super lecker, sondern auch bezahlbar sind. Ganz viele weitere Cafés und Restaurants, wo ihr als Veganer\*in fündig werdet, findet Ihr außerdem auf Instagram:

@giessenvegan

## KNEIPEN UND CLUBS

Kneipen gibt es in Gießen sehr viele. Ob zu rockiger Musik Kniffel spielen im Sowieso, Tischkicken im Klimbim oder Dart spielen in Pit's Pinte - in Gießen kommen gemütliche Kneipengänger\*innen allemal auf ihre Kosten. Wer auf Karibik-Feeling steht, genießt am besten im Sommer einen Cocktail in der Strandbar am Schwanenteich. Karaoke- und Quiz-Liebhaber\*innen sollten auf jeden Fall mal im Irish Pub in der Walltorstraße vorbeischauchen. Gießener Clubs zeichnen sich durch wechselndes Programm aus, ob Mainstream, House, Techno, Indie oder Mottoabend? Guckt einfach mal auf deren

Seiten nach! Einige Clubs folgen auf den nächsten Seiten

## SPÄTIS

Ihr feiert draußen oder zuhause und euch gehen die Getränke und die Knabbereien aus? Kein Problem für die Super-Spätis in Gießen! Fast immer gibt es einen um die Ecke:

Dammstraße und Walltorstraße (Döner-Dreieck)
(untere) Frankfurter Straße
Krofdorfer Straße (Weststadt)
Ludwigstraße (Unihauptgebäude)
Südanlage
Neue Bäume
Westanlage (gegenüber vom Karstadt)

## HOTSPOTS & HOTACTIONS

Unihauptgebäude (UHG)
Lahnwiesen
Döner-Dreieck
AStA-, Campus- und Fachschaftspartys
Gießen kocht
Kulturnacht
Nachttanzdemo
WG-Flohmarkt
UTB
verschiedene Festivals
Und natürlich legendäre WG-Partys!

## ZUM HEIMKOMMEN

### Nachtbusse: Saturn und Venus

Leider gibt es in der Studistadt Gießen nur zwei Nachtbuslinien, mit denen ihr teilweise lange unterwegs seid. Doch guckt mal in eurerer ÖPNV-App, vielleicht habt ihr Glück. (Mehr Infos dazu unter „Verkehr“). Immerhin sind die Nachtbusse für alle Menschen kostenfrei zu nutzen.



## Minicars

Ja, Autofahren ist echt nicht gut für's Klima. Doch was machen, wenn die Nachtbusse dich nicht nach Hause bringen? Deiner Sicherheit zuliebe kannst du mit Minicars im Regelfall für wenige Euro zum Festpreis durch die Stadt gefahren werden. Zu Stoßzeiten kann es jedoch schwierig sein, (schnell) ein Auto zu bekommen.

Gießen Car	0641 430 30
Lahn City Car	0641 820 82
Unicar	0641 666 66
SparCard	0641 333 33
Star Taxi/Minicar	0641 333 37
Taxi Blitz	0641 962 020
U.v.m.	

## **SHOPPEN**

Neuer Lebensabschnitt in einer fremden Stadt, wird es für euch dann auch Zeit für einen neuen Style? Wenn ihr nicht auf die üblichen Modeketten steht, gibt es auf und um den Seltersweg eine große Bandbreite von Boutiquen zu erkunden. Wenn ihr aber secondhand bevorzugt, dann können wir Euch die Boutiquen:

<b>Internet_Co</b> (Hüttenweg 8)
<b>Secondhand Boutique Plaza</b> (Neustadt 13)
<b>Findling</b> (Nordanalge 33)

wärmstens empfehlen. Und wenn es dann auch etwas für den schmalen Geldbeutel sein soll, dann schaut doch gerne mal hier vorbei:

<b>DRK Kleiderladen</b> (Rodheimer Straße 33 und Wiesecker Weg 53)
<b>Jugendwerkstatt</b> „Das Kaufhaus“ (Alter Krofdorfer Weg 4)

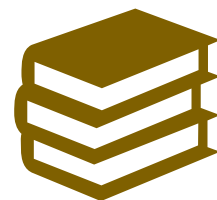
oder auch bei den vielen selbstorganisierten Flohmärkten in den Innenhöfen der WGs der Stadt.



## **KULTUR**

Das kulturelle Angebot darf in einer Studi-Stadt natürlich auch nicht fehlen. Auch wenn die Stadt nicht die aller größte ist, gibt es doch eine große Auswahl an verschiedenen Veranstaltungen - von Vernissagen über Premieren zu ersten Gigs ist alles zu finden. Gut zu finden bei:

<b>Stadtheater Gießen</b> (Südanlage 1)
<b>Theatermaschine</b> (Theaterfestival der Angewandten Theaterwissenschaften)
<b>The Keller Theatre</b> (Bleichstraße 28)
<b>Kunsthalle Gießen</b> (Berliner Pl. 1)
<b>Neuer Kunstverein</b> (Licherstr., Nahrungsberg Ecke)
<b>Kinocenter</b> (Programmkino) (Bahnhofsstraße 34)
<b>Alte Kupferschmiede</b> (Tiefenweg 7)
<b>Jokus</b> (Ostanalge 25)
<b>AK44</b> (Alter Wetzlarer Weg 44)



## GIEBENER LOKALITÄTEN AUF EINEN BLICK

1. **AK44**, Alter Wetzlarer Weg 44 (Infoladen und linkes Kulturzentrum mit Live-Konzerten, Partys, u.v.m.)d
2. **Ascot**, Ludwigstr. 16 (uriger und gemütlicher Pub)
3. **Bootshaus**, Bootshausstr. 12 (regionale Küche direkt an der Lahn)
4. **Döner-Dreieck**, Asterweg/Walltorstraße (ein Muss für alle Nachtschwärmer\*innen und Dönerliebhaber\*innen, mittlerweile mehr als ein Dreieck)
5. **Enjoy Bar**, Asterweg 6 (gemütliche Reggae-Bar mit Billard, Kicker, Dart und wechselnden Cocktail-Abenden)
6. **Alte Kupferschmiede**, Tiefenweg 7 (Konzerte, Pop-Up-Ausstellungen und Tischtennis in schönem Ambiente)
7. **Supercafé**, Ludwigstr. 64 (hippes Café mit wunderschönem kleinen Garten)
8. **Ulenspiegel**, Seltersweg 55 (Kneipe und Partykeller mit Lesungen oder Konzerten unter der Woche)
9. **Irish Pub**, Walltorstr. 27 (Pub mit Live-Musik, Karaoke, Kneipenquiz, u. v. m.)
10. **Kaffee Wolkenlos**, Henselstr. 10 (urig-gemütliche Kneipe, sonntags gemeinsames „Tatort“-Schauen)
11. **Kunsthalle Gießen**, Berliner Pl. 1 (wechselnde Ausstellungen von internationalen zeitgenössischen Künstler\*innen)
12. **Neuer Kunstverein Gießen e.V.**, Licherstr. Nahrungsberg Ecke (schmucker kleiner



- Ausstellungsraum mit wechselnden Ausstellungen)
13. **Klimbim**, Ebelstr. 2 (klassische Studi-Rauchkneipe)
  14. **Mr. Jones**, Bahnhofsstr.

- 94 (zweistöckiges Diner, Café und Bar)
15. **Schwätzer&Söhne**, Johanne-Lein-Gasse 3 (gemütliches Café, u.a. mit Sonntagsbrunch)+Drossel&Specht /ananasexpress, Bahnhofsstr. 18 (tagsüber Weinhandlung, abends von Mi.-Sa. Cocktailbar)
16. **Scarabée**, Riegelpfad 8 (Partykeller seit 1962, wechselnde Musik, Technoabend am Donnerstag)
17. **Sowieso**, Liebigstraße 21 (vor allem Bier, aber auch Brettspiele)
18. **Türmchen**, Marktplatz 7 (Essen, Trinken und Eis direkt neben dem Kirchturm)
19. **Jokus**, Ostanlage 25 (Jugend- und Kulturzentrum mit ganz verschiedenen Kulturveranstaltungen, von Drum-Clinic bis Vortrag)
20. **Pit's Pinte**, Grünberger Str. 31 (Kneipe im Altherrenstil, jung und punkig; faire Preise)
21. **Strandbar**, Am neuen Teich (Urlaubsfeeling am Schwanenteich

### Nicht im Kartenausschnitt

→ **Lokal International**, Eichendorfring 111 (Bar und Kultur im Studiwohnheim; günstig)

→ **MuK**, An der Automeile 16 (Club, aber ab und zu auch Jam-Sessions und Konzerte)

## Be Active - in Gießen!

All die Angebote, die Gießen zu einer so lebhaften Stadt machen, wie wir sie euch hier präsentieren können, entstehen nur durch das Angebot vieler aktiver Menschen, die sich in unzähligen Gruppen zusammentun.

Wenn ihr Lust habt, Teil einer dieser Gruppen zu werden, neue Leute kennenzulernen, gemeinsam an tollen Projekten zu arbeiten und/oder euch für eine nachhaltige Stadtentwicklung einzusetzen, dann schaut euch die nächsten Seiten aufmerksam an! Hier findet ihr eine Übersicht über spannende, nachhaltig und/oder sozial orientierte Initiativen in Gießen - schaut doch einfach mal vorbei! Oder vielleicht findet ihr noch Lücken im Angebot, die ihr durch eigene Gruppen und Projekte füllen könnt.

### **ALLRAD - ALLMENDE LASTENRAD PROJEKT**

Uns bewegt die Gemeingut-Idee. Wir kümmern uns um Lastenräder und leihen sie Dir auf Spendenbasis. Wir sind für weniger Autos und mehr Raum für Gärtnern, Gehen, Weilen, Spielen, Ruhen, Radeln, Beisammensein ... und befürworten den Nulltarif in Bus und Bahn. Was braucht es für ein gutes Leben und was nicht? Und was ist überhaupt ok für den Planeten?

✉ [post@dasallrad.org](mailto:post@dasallrad.org)

[www.dasallrad.org](http://www.dasallrad.org)



### **BUNDJUGEND - ORTSGRUPPE**

Die BUNDjugend ist die unabhängige Jugendorganisation des Bund für Umwelt und Naturschutz. Wir sind als Infostand auf Straßenfesten aktiv, machen Siebdruck-Workshops oder schleudern den Honig nach seiner Ernte, organisieren Kleidertauschpartys und vieles mehr! Wir zeigen, wie ein nachhaltiger, zukunftsfähiger Lebensstil aussehen kann und welche praktischen Angebote es dazu gibt. Häufig gehen wir gemeinsam auf Festivals und Demos - denn nicht nur jeder einzelne kann etwas tun, sondern auch die Politik muss handeln! Wenn sich das für Dich gut anhört, dann melde dich gerne über eine Nachricht an [bundjugend.giessen@mail.de](mailto:bundjugend.giessen@mail.de). Wir freuen uns auf Dich!

✉ [bundjugend.giessen@mail.de](mailto:bundjugend.giessen@mail.de)

→ [@bundjugend\\_giessen](https://www.instagram.com/bundjugend_giessen)

[www.bundjugendhessen.de](http://www.bundjugendhessen.de)

### **CAMPUSGARTEN AN DEN NAWIS**

Du wolltest schon immer mal deinen grünen Daumen auf die Probe stellen, hast aber in deiner WG keinen Garten. Kein Problem! Dann komm gerne zum Campusgarten an den NaWis. Hier kannst

du deinen Traum vom Gärtnern in einer netten Gemeinschaften voll ausleben. Jeden Donnerstag ab 17 Uhr treffen sich hier Leute, um gemeinsam zu den Campusgarten zu gestalten und neue Dinge im Bezug auf das schöne Grüne zu lernen.

✉ [jlu.campusgarten.nawi@posteo.de](mailto:jlu.campusgarten.nawi@posteo.de)

→ [t.me/campusgarten\\_nawi\\_linktree](https://t.me/campusgarten_nawi_linktree)

→ [@campusgarten.nawi](https://www.instagram.com/campusgarten.nawi)

### **CLEANUPWALK**

Du hast Lust bei herrliche Musik neue Menschen kennenzulernen und ein sauberes Gießen aktiv mitzugestalten? Dann komm zu den Aktionen (CleanUpWalks, Filmvorführungen oder CUW-Demos) von CleanUpWalk Gießen! Auf Instagram unter [@cleanupwalk\\_giessen](https://www.instagram.com/cleanupwalk_giessen) findest Du sowohl unsere bisherigen als auch die Termine für zukünftigen Aktionen. Weiterhin haben wir eine Telegramm- und Whatsapp-Gruppe, deren Zugang Du unter dem [linktr.ee](https://linktr.ee/cleanupwalk_giessen) findest. Wer feiern kann, kann auch aufräumen!

→ [linktr.ee/cuw\\_giessen](https://linktr.ee/cuw_giessen)

→ [@cleanupwalk\\_giessen](https://www.instagram.com/cleanupwalk_giessen)

### **GEMEINSCHAFTSGARTEN PARADIESCHEN**

Das Paradieschen ist in Kooperation mit dem AStA der JLU und der Raumstation3539 entstanden. Wir wollen ein kleines Paradies für Kräuter, Gemüse und Obst aus eigenem Anbau in unserer Stadt schaffen. Du hast Lust auf Anpacken, Ausgleich und Austausch? Freiraum, Kooperation, Lagerfeuer und Schlemmen? Experimente, Workshops, Selbstorganisation und viele tolle Menschen? Dann komm einfach unverbindlich vorbei – Vorkenntnisse sind nicht notwendig.

Offener Urban-Gardening-Treff:  
mittwochs (18:00 Uhr) und sonntags  
(10:00 Uhr) im prototyp, Georg-Philipp-  
Gail-Str. 5, Gießen

✉ [paradieschen@web.de](mailto:paradieschen@web.de)

→ [@paradieschen\\_garten](https://www.instagram.com/paradieschen_garten)

→ [@gemeinschaftsgartenparadieschen](https://www.instagram.com/gemeinschaftsgartenparadieschen)

### **KÜ-CHÉ**

Wir sind ein studentisch organisiertes Café auf Spendenbasis. Zusätzlich zum Cafébetrieb finden bei uns auch Konzerte, Filmabende, Mitmach-Bufferets und Vernetzungstreffen statt. Wir möchten einen offenen Raum der Begegnung für Menschen und Initiativen in Wohnzimmeratmosphäre bieten und damit das Leben in Gießen kulturell mitgestalten. Einbringen könnt ihr euch im Café oder bei der Organisation, schaut dochgerne einfach mal auf einen Kaffee und ein Stück Kuchen vorbei!

✉ [kue-che@web.de](mailto:kue-che@web.de)

→ [@kueche\\_giessen](https://www.instagram.com/kueche_giessen)



### **MEDINETZ**

Das Medinetz Gießen setzt sich für Menschen ein, die einen erschwerten Zugang zu medizinischer Versorgung haben, z.B. Geflüchtete ohne geregelten Aufenthaltsstatus, Obdachlose oder Menschen aus Deutschland oder dem EU-Ausland, die nicht (mehr) krankenversichert sind. Die Arbeit besteht dabei in der telefonischen Beratung, Vermittlung von medizinischer Hilfe sowie der Begleitung in medizinische Einrichtungen. Denn jeder Mensch sollte unabhängig von Aufenthaltsstatus, Herkunft, religiöser Zugehörigkeit oder Geschlecht im Krankheitsfall uneingeschränkten Zugang zu

medizinischer Versorgung haben. Du möchtest dich ehrenamtlich engagieren und mehr über unsere Arbeit erfahren? Dann bist du herzlich eingeladen bei unserem wöchentlichen Plenum jeden Dienstag um 20:30 Uhr in der Walltorstraße 3 einen ersten Eindruck über unsere Arbeit zu gewinnen. Da unsere Plenumsorte gelegentlich variieren, schreibt uns am besten vorher über Instagram oder Mail. Wir freuen und auf euch!

✉ [medinetz-giessen@posteo.de](mailto:medinetz-giessen@posteo.de)

→ @medinetz\_giessen

[www.medinetzgiessen.de](http://www.medinetzgiessen.de)

### **RAKTENENVEREIN SPACEFLIGHT ROCKETRY GIESSEN E.V.**

Du hast Lust, deine theoretischen Kenntnisse der Raumfahrt in die Praxis umzuwandeln? Oder interessierst du dich einfach für den Raketenbau? Dann bist du bei uns genau richtig! Wir bauen und entwickeln Experimentalraketen in Größenverhältnissen von bis zu 2 Metern und erreichen Flughöhen von mehreren Kilometern. Möchtest du mehr erfahren? Dann schau auf unserer Website vorbei, trete unserem Discord-Server bei oder schreibe uns einfach eine E-Mail.

→ [raketenbau@fb07.uni-giessen.de](mailto:raketenbau@fb07.uni-giessen.de)

[www.spaceflight-rocketry-giessen.de](http://www.spaceflight-rocketry-giessen.de)

<https://discord.gg/Yud3eFT46h>

### **VERKEHRSWENDEINITIATIVEN**

Mit spektakulären Aktionen und einem umfassenden Plan, wie in Gießen Fuß, Fahrrad und ÖPNV verbessert werden können, haben Verkehrswende-Aktive in den vergangenen Jahren viele Debatten angestoßen und politische Beschlüsse herbeigeführt. Das nächste große Projekt:

Eine Straßenbahn für Gießen. Hinter den Aktivitäten steht nicht eine bestimmte Gruppe, sondern eine Vielfalt sehr unterschiedlicher Verbände, Initiativen und Einzelpersonen. Genau das macht Stärke aus.

✉ [giessen@projektwerkstatt.de](mailto:giessen@projektwerkstatt.de)

→ @verkehrswende\_giessen

→ @giessenautofrei

[www.giessen-autofrei.siehe.website](http://www.giessen-autofrei.siehe.website)

### **WG-FLOHMARKT**

Hereinspaziert! Jedes Jahr im Sommer laden wir vom WG-Flohmarkt dazu ein, neue Besitzer für alte Schätze zu finden und das auf die wohl schönste Art und Weise. Denn in über 30 Gießener WGs wird getrödel, getauscht, aber auch getrunken, getanzt und vieles mehr. So einen Flohmarkt habt Ihr noch nie gesehen. Hier wird die ganze Stadt zum Trödefestival. Be active und trödel mit!

→ @wgflohmarkt

[www.wg-flohmarkt.de](http://www.wg-flohmarkt.de)

### **GIESSENER GRUPPEN**

In dem Telegram-Kanal „Gießener Gruppen“ findest du eine Übersicht über eine Vielzahl spannender Gruppen - von Ökoblase über Mitfahrgelegenheiten bis hin zum Kulturkalender. Lade dir jetzt die app runter - ein MUSS für alle Gießener\*innen!

→ @giessenergruppen





**Genug gelernt für heute?  
Ab ins LOKAL INTERNATIONAL!**

Das Lokal International ist ein Ort zum Relaxen, Spaß haben und neue Leute kennenlernen. Nimm Dir eine Auszeit vom PC, entdecke die Vielfalt anderer Kulturen und schließe Freundschaften im real life.

[www.lokal-international.de](http://www.lokal-international.de)



INTERNATIONALES

EICHENDORFFRING 111 | 35394 GIESSEN



**DEIN STUDIUM?  
Lläuft mit uns!**

Leckeres Essen und Trinken in der Mensa, Wohnen im Studi-Wohnheim, Hilfe bei der Studienfinanzierung sowie Beratung und Support bei verschiedensten Fragen und sozialen Themen abseits vom Hörsaal: Das **Studierendenwerk Gießen** unterstützt Euch rund ums Studium. Damit Ihr entspannt studieren könnt. Weitere Infos zu unseren Angeboten unter [www.stwgi.de](http://www.stwgi.de).



Unser Angebot für Studierende

**Berufsorientierung & Berufseinstieg**

Career Services - Seminare, Beratung und Jobmesse für Studierende aller Fachbereiche



**Wissenschaftliche Kommunikation & Interkulturelle Kompetenz**

Schlüsselkompetenzen für Studium und Beruf



**Fremdspracherwerb**

Sprachen & Kulturen - Fremdsprachenkenntnisse erweitern und neue Sprachen lernen



**Psychologische Beratungsstelle**

Gemeinsam Lösungen finden  
Kostenlos und vertraulich

**Zentrum für fremdsprachliche und berufsfeldorientierte Kompetenzen (ZfbK)**

Das Zentrum dient der Lehre, dem Studium und der Forschung im Bereich der fachbereichsübergreifenden Kompetenzentwicklung von Studierenden. Studierende finden überfachliche Lehrangebote zu relevanten Studien- und Beschäftigungskompetenzen sowie fremdsprachlichen Kompetenzen und individuelle Beratung zur persönlichen Profilentwicklung für Studium und Beruf.

Justus-Liebig-Universität Gießen

Zentrum für fremdsprachliche und berufsfeldorientierte Kompetenzen (ZfbK)

Leihgesterner Weg 52

35392 Gießen

Tel.: 0641 99-18001

E-Mail-Adresse: [sekretariat@zfbk.uni-giessen.de](mailto:sekretariat@zfbk.uni-giessen.de)

<https://www.uni-giessen.de/zfbk>

**Willkommen  
auf der Seite des Hans-Peter-Hauschild-Hauses.**

**Was machen wir hier eigentlich?**

Im Hans-Peter-Hauschild-Haus befinden sich die Aidshilfe Gießen e.V. und ihre Projektabteilung, das queere Hauschildzentrum in dem u.a. auch die LSBT\*IQ Netzwerkstelle Mittelhessen arbeitet.

Die Aidshilfe berät, begleitet und betreut Menschen mit HIV.

Das Begegnungszentrum im Erdgeschoss bietet u.a. Räume für queer\_e Geflüchtete, für tina+ Personen und unser Anspruch ist es, jeden Tag die Sensibilisierung zu sexueller und geschlechtlicher Vielfalt zu fördern.

**Und wie machen wir das?**

Zum Beispiel mit der Hilfe unseres Ehrenamts-Teams:

Sie begleiten Gruppen-Angebote, sammeln Spenden, helfen bei Informationsverbreitung und schaffen noch so viel mehr. Sie sind eine tolle Mischung. Bei allem stehen die Nutzer\*innen der Aidshilfe im gedanklichen Mittelpunkt.

Unser Ziel ist es, dass Ihr Euch bei uns zuhause, aufgenommen und wahrgenommen fühlt.

**Bist Du dabei? Dann schreibe unserer Ehrenamtskoordination:**  
[m.muthmann@hauschildhaus.de](mailto:m.muthmann@hauschildhaus.de)

Oder mit unseren diversen Test- und Beratungsangeboten:

Zum Beispiel bieten wir im Hauschildzentrum in der Diezstraße 8 in Gießen jeden Dienstag zwischen 17:00 und 18:30 Uhr mit vorheriger Terminvereinbarung HIV-Tests mit Beratungsgespräch an.

**Unsere Telefonzeiten:**

Montags, 13:00 bis 15:00 Uhr  
Dienstags, 17:00 bis 18:30 Uhr  
Mittwochs, 09:00 bis 12:00 Uhr

**Unsere Telefonnummer:**

0641/19411

**Unsere Mailadresse:**

[aidshilfe@hauschildhaus.de](mailto:aidshilfe@hauschildhaus.de)

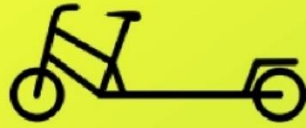
**Mehr von uns findet Ihr zum Beispiel hier:**

@aidshilfegiessen sowie @hauschildzentrum auf Instagram und über <https://www.hauschildhaus.de>, <https://giessen.aidshilfe.de> oder <https://www.lsbtiq-hessen.net>



# Gießens freie Räder

**ALLrad** leiht dir Lastenräder,  
Inklusionsräder,  
Bollerwagen & Fahrradhänger  
auf Spendenbasis.



über 30 Fahrzeuge  
an über 20 Stationen



Die Allmende gelingt durch  
mitwirken und viele kleine Spenden.

You are welcome !

**ALLrad** mischt mit bei  
Verkehrswende  
und „Radeln für ALLE“.



[dasallrad.org](http://dasallrad.org)



## BERICHTE ÜBER FOLTER & MISSHANDLUNGEN MACHEN DICH WÜTEND? DU MÖCHTEST DICH AKTIV GEGEN RASSISMUS EINSETZEN?

Werde Mitglied bei Amnesty International und  
engagiere Dich gemeinsam mit weltweit mehr als 10  
Mio. Menschen für den Schutz der Menschenrechte!



# AMNESTY INTERNATIONAL

**WANN?** jeden 2. und 4. Mittwoch im Monat

**WO?** Kath. Hochschulgemeinde  
Wilhelmstr. 28, 35392 Gießen



[ai1060kontakt@amnesty-giessen.de](mailto:ai1060kontakt@amnesty-giessen.de)



[@amnesty\\_giessen](https://www.instagram.com/amnesty_giessen)



[www.amnesty-giessen.de](http://www.amnesty-giessen.de)

## an gekommen e.V.



**DU WILLST MEHR  
INFOS  
ODER UNS  
KONTAKTIEREN?**

Unsere aktuellen Angebote  
findest du auf der Homepage:  
[www.angekommen-giessen.de](http://www.angekommen-giessen.de) oder  
auf Instagram und Facebook.

Instagram: [angekommen-ev](https://www.instagram.com/angekommen-ev)

Facebook: [an.ge.kommen](https://www.facebook.com/an.ge.kommen)

Wenn du eine Anfrage hast oder Interesse an  
einem Angebot, dann schreib uns eine E-Mail  
an: [info@angekommen-giessen.de](mailto:info@angekommen-giessen.de)

**VIELE MÖGLICHKEITEN  
MITZUMACHEN...**

Gemeinnütziger Verein  
[an.ge.kommen e.V.](http://an.ge.kommen.e.v)  
Hannah-Aronoldt-Str. 8-10  
35394 Gießen  
(Im ZIBB)

## foodsharing Gießen

Unser Ziel ist es, Lebensmittel vor der Tonne zu retten. Mit rund 400  
Ehrenamtlichen retten wir bei über 35 Betrieben Lebensmittel, die sonst  
in der Tonne gelandet wären. So wurde seit der Gründung von  
foodsharing Gießen schon über 350 Tonnen genießbare Lebensmittel vor  
dem Müll gerettet. Darüber hinaus organisieren wir gemeinsame  
Kochabende und betreuen sechs Fairteiler in der Stadt.



### Wie kann ich mitmachen?

1. Melde dich auf [www.foodsharing.de](http://www.foodsharing.de) an und absolviere das foodsaver-Quiz.
2. Komme zur Einführungsveranstaltung, bei der dir alles Wichtige erklärt wird und nimm an drei Probeabholungen teil. Komm 1x zum Plenum und putze 1x gemeinsam mit einem anderen foodsaver einen Fairteiler.
3. Fertig! Nun kannst du dich als foodsaver:in bei den kooperierenden Betrieben eintragen und Lebensmittel retten.



### Fairteiler in Gießen

- ESG (Henselstr. 7)
- Cfc (Am unteren Rain 2)
- Eddi (Ederstr. 13) 10:00 - 21:00 Uhr
- Wetzi (Wetzsteinstr. 28)
- alpAKa (Alter Wetzlarer Weg 44)
- Heuki (Kirchstr. 6 - 10, Heuchelheim)



Fairteiler sind Orte, zu denen man überschüssige Lebensmittel bringen kann. Diese können wiederum von anderen kostenlos mitgenommen werden. Natürlich darf man sich auch an Vorhandenem bedienen, ohne selbst etwas mitgebracht zu haben.

[foodsharing-giessen.org](http://foodsharing-giessen.org)



[https://t.me/foodsharing\\_giessen](https://t.me/foodsharing_giessen)



[foodsharing\\_giessen](https://www.instagram.com/foodsharing_giessen)



[FoodsharingGiessen](https://www.facebook.com/FoodsharingGiessen)

### DU MÖCHTEST MITMACHEN?

Wir haben verschiedene Arbeitskreise.  
Du kannst unsere Angebote unterstützen  
ODER dich mit einer Idee, einem Konzept  
oder Projekt bei uns einbringen.  
Wir unterstützen dich dabei.



Wir haben viele Angebote,  
wie das Frauencafé, unsere Deutschkurse,  
Kinderbetreuung oder das Format offener  
Treff und unsere Ausflugsreisen, in denen du  
dich engagieren kannst.

**MITMACHEN**

# Unsere ArbeiT

Zusammenkommen  
und Austausch ist der  
Kern unserer Arbeit.

Wir wollen Gemeinschaft  
gestalten und leben.

**REFUGEES  
WELCOME**

An.ge.kommen ist ein gemeinnütziger  
Verein. Unsere Arbeit ist ehrenamtlich  
organisiert.



## Förderer der Human-, Zahn- und Veterinärmediziner an der Justus-Liebig-Universität Gießen e.V.

Der Förderverein hat nach seiner Satzung folgende Ziele:

- Förderung des **Studiums** der Human-, Zahn- und Veterinärmedizin an der JLU
- Förderung und Durchführung studentischer **Veranstaltungen**, die die Beziehung zwischen den Studierenden verbessern

### Wer sind wir?

Die Förderer der Human-, Zahn- und Veterinärmediziner an der Justus-Liebig-Universität Gießen e.V. entstand aus der Idee heraus, mit Hilfe starker Partner und der Durchführung von diversen Veranstaltungen Geld für die Lehre in den Fachbereichen Human-, Zahn-, und Veterinärmediziner an der Justus-Liebig-Universität Gießen zur Verfügung zu stellen.

### Mach mit!

Für Studierende der medizinischen Studiengänge: Der jährliche Mitgliedsbeitrag für ordentliche Mitglieder beträgt 10€.

Für ehemalige Studierende der medizinischen Studiengänge: Der jährliche Mitgliedsbeitrag für Alumni-Mitglieder beträgt 50€.

Für Organisationen und alle anderen: Der jährliche Mitgliedsbeitrag als Fördermitglied beträgt 150€.

Der Verein ist vom Finanzamt Gießen als gemeinnützig anerkannt.

### ...oder spenden Sie!

Spenden bitte an das Konto des Fördervereins bei der Sparkasse Gießen.  
IBAN: DE55 5135 0025 0205 0133 92  
BIC: SKGID33XXX

Für Beiträge bis 200€ genügt der Einzahlungsbeleg. Für höhere Zuwendungen wenden Sie sich gerne per Mail an uns für eine Bescheinigung.



### Was tun wir?

Zu Beginn jedes Semesters packen wir für die neuen **Erstis Tüten** mit allerlei Give-Aways verschiedener Firmen und Organisationen. Zudem gibt es den **Knochenverleih** für die Humanmediziner - das heißt ihr könnt euch als Mitglied Knochen oder Skelette zum Lernen für die Testate leihen. Für die Zahnmedizin bieten wir den **technisch-propädeutischen Vorbereitungskurs** an. Im Bereich der Veterinärmedizin veranstalten wir einen **Nachkurs**. Wir veranstalten den Herbstball und immer wieder **Vorträge** zu diversen Themen. Einmal im Jahr findet unsere Mitgliederversammlung für die Planung des Folgejahres statt.

Zudem unterstützen wir die Fachschaften und Semester bei diversen Veranstaltungen wir z.B.:

- Sommerfeste
- Cheerleader-Team der Humanis
- Campusfest der Vetis

Solltet ihr auch Interesse daran haben uns zu unterstützen und Mitglied in unserem Verein zu werden, dann nehmt einfach Kontakt zu uns auf. Helfende Hände sind uns jederzeit herzlich willkommen. Wir freuen uns auf Euch!

# AKTIV WERDEN IN GIESSEN?

Das Gießener Freiwilligenzentrum supported euch!

Mit Raumangeboten....

Hilfe bei Förderanträgen...

Engagement-Beratung:

Gründungsberatung:

Wir beraten Menschen, die sich freiwillig engagieren möchten und geben euch einen Überblick über interessante Projekte in Gießen!

Ihr habt eine gute non-profit Idee, die die Welt schöner machen könnte? Wir helfen euch beim Aufbau eines Projekt oder einer Vereinsgründung!

Wann erreicht ihr uns?

Wo erreicht ihr uns?

Offene Sprechstunde:  
**Mi 9- 12 und 14 -18 Uhr**  
**Do 11- 14 Uhr**  
und Termine nach  
Absprache

Erdgeschoss Walltorstr. 17,  
Eingang vom Asterweg  
**Tel. 0641 9722 5424**  
**Mail:**  
info@freiwilligenzentrum-  
giesen.de  
**Insta:** freiwilligenzentrum

**Du willst freies Reden lernen?**  
**Du möchtest an deiner Überzeugungskraft beim Reden arbeiten?**  
**Du debattierst gerne?**

**Dann komm doch zu uns in den**



**jeden Dienstag 18:15 Uhr** **Alter Steinbacher Weg 44  
Raum 101, Gießen**

[Der Ort kann sich je nach Semester ggf. ändern, aber auf unserer Website findest du immer den aktuellen Treffpunkt.]

### Wer sind wir?

Unseren Debattierclub gibt es seit 2013 und seit 2015 sind wir ein eingetragener Verein.  
Wir sind ein Grüppchen aus debattierbegeisterten Menschen, die Freude daran haben, gemeinsam an unserer Sprachkraft, Ausstrahlung und Souveränität beim freien Sprechen zu arbeiten.  
Dafür treffen wir uns jeden Dienstag um 18:15 Uhr im Alten Steinbacher Weg 44 Raum 101.  
[Der Ort kann sich je nach Semester ggf. ändern, aber auf unserer Website findest du immer den aktuellen Treffpunkt.]  
Unser Programm besteht aus Übungen zum freien Reden, zum Aufbau von Argumenten etc. und Debatten, um das Gelernte im Zusammenhang mit spannenden Themen anwenden zu können. Nach jeder Debatte gibt es dann ein Feedback, damit du weißt, was super war und wie du dein Potential noch ausbauen kannst.  
Wir organisieren auch Freundschaftsdebatten mit dem Marburger Debattierclub und alle die Lust haben können mit uns zu einem der vielen Turniere anderer Debattierclubs in ganz Deutschland fahren.

### Was ist Debattieren?

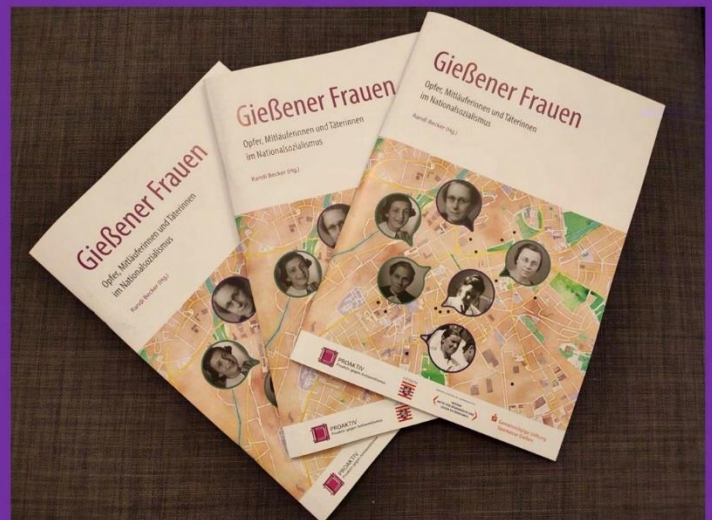
Debattieren ist ein Sport, bei dem es darum geht, andere vor eigenen Standpunkt zu überzeugen und Zuhörende zu begeistern.  
Die Debatte folgt dabei klaren Regeln.  
Debattiert wird entweder nach dem Prinzip einer „Offenen Parlamentarischen Debatte“ (OPD) oder dem „British Parliamentary“ (BP).  
Wir nutzen das OPD-Format. Dabei gibt es zwei Teams à drei Personen, die zu einem vorgegebenen Thema je konträre, zugeloste Meinungen vertreten.  
Nach einer Vorbereitungszeit hat dann jedes Team abwechselnd Zeit, eine Jury vom eigenen Standpunkt zu überzeugen. Begonnen wird mit der Eröffnungsrede beider Seiten, gefolgt von den Zwischen- & Schlussreden. Jede Rede darf dabei eine Zeit von 7 Minuten nicht überschreiten.  
Nach gewissen Regeln dürfen auch Zwischenfragen gestellt werden. Zusätzlich gibt es noch „Freie Reden“, welche ihren Standpunkt frei wählen dürfen und neue Argumente in die Debatte einbringen.

Website: [debattierclub-giessen.com](http://debattierclub-giessen.com)

## Broschüre „Gießener Frauen: Opfer, Mitläuferinnen und Täterinnen im Nationalsozialismus“

Die Broschüre versammelt Biografien von ganz unterschiedlichen Gießener Frauen im Nationalsozialismus. Sie soll und kann als Grundlage für Stadtrundgänge verwendet werden. Sie ist im Rahmen eines Seminars zu „Frauen im Nationalsozialismus“ mit Lehramtsstudierenden der JLU Gießen entstanden, die die Autor:innen der einzelnen Texte bilden.

Die Broschüre ist kostenlos erhältlich und kann unter [projekt@nbkk.de](mailto:projekt@nbkk.de) bestellt werden.







**STUDIERE im Ausland!  
ERLEBE WELTEN.**

„Es ist so schön mal eine andere Perspektive zu erleben. Zu wissen, ich kann auch anders, ich kann mir aus allen Kulturen das Beste herauspicken und danach leben. Das ist eine Erfahrung, die ich am liebsten nochmal machen würde. Meldet euch für Erasmus+ an. Ihr werdet es nicht bereuen!“

Nicole | 25 Jahre | Rechtswissenschaften | JLU | Auslandsaufenthalt | 8. Semester | Valencia | Spanien | Erasmus +

UNI-GIESSEN.DE/INTERNATIONALES  
UNI-GIESSEN.DE/IK



AKADEMISCHES AUSLANDSAMT

Bilder ©: ekaterina\_belova / Fotolia.com; Justus-Liebig-Universität Gießen

**Die Jugendwerkstatt Gießen gGmbH**

Gebrauchtes kaufen und sich engagieren in der Weststadt



**DAS KAUFHAUS** Du suchst die passende Einrichtung für dein Zimmer oder noch Geschirr für eure WG-Küche? Du brauchst ein Fahrrad? Dann komm gerne bei uns vorbei! Im Kaufhaus findest du Vieles, was es für deinen Alltag in Gießen braucht. Haushaltswaren, Möbel, Kleidung und unseren eigenen Produkten. Und jeden Tag etwas Anderes.

Öffnungszeiten: **Dienstag bis Freitag 09.00-16.00 Uhr**

**WAS TUN WIR?** Die Jugendwerkstatt Gießen gGmbH ist eine gemeinnützige Gesellschaft für Qualifizierung und berufliche Integration. Die rund 50 Mitarbeiter\*innen unterstützen benachteiligte Jugendliche und Langzeitarbeitslose beim (Wieder-)Einstieg in Beruf und Arbeit. Die Jugendwerkstatt Gießen ist eine Einrichtung der evangelischen Kirche in Hessen und Nassau und Mitglied der Diakonie Hessen.

**DEIN ENGAGEMENT** Du möchtest dich einbringen?

Wir können an vielen Stellen ehrenamtliche Unterstützung gebrauchen! Das kann körperliche Arbeit wie Geländepflege oder Möbelabholung sein oder du hast Lust unsere Teilnehmenden beim Lernen zu unterstützen oder im Fundraising mitzuarbeiten? Melde dich gerne! Wir finden bestimmt etwas Passendes.



**DEIN WEG ZU UNS**

Du findest uns in der Gießener Weststadt im **Alten Krofdorfer Weg 4** gegenüber der Gummiinsel.

Im Internet unter [www.jugendwerkstatt-giessen.de](http://www.jugendwerkstatt-giessen.de) oder bei Instagram [jugendwerkstatt\\_giessen](https://www.instagram.com/jugendwerkstatt_giessen)



**Leo Club Gießen Lahn-Dill**

Du hast Lust, dich neben dem Studium sozial zu engagieren von einem weltweiten Netzwerk zu profitieren? Werde Leo!

**Was zeichnet uns aus?**

Wir sind eine motivierte Gruppe junger Leute, die Spaß an sozialem Engagement haben. getreu dem Mottos "We serve!" packen wir dort an, wo unsere Hilfe benötigt wird.

**Was machen wir?**

Neben unseren sozialen "Activities" bietet das Clubleben viele weitere Perspektiven: Von zahlreichen Leo-internen Networkingevents, Bildungs- und Spaßveranstaltungen die national und international wahrgenommen werden können, bis zu politischen Vorträgen und gemeinsamen Clubabenden mit den Lions Clubs aus Gießen

**Dein Interesse ist geweckt und du willst mehr Infos?**

- Schreibe uns eine Mail an: [Giessen@leo-clubs.de](mailto:Giessen@leo-clubs.de) und lerne uns bei einem Clubtreffen kennen.
- Schreib uns bei Insta: [@leoclubiessen](https://www.instagram.com/leoclubiessen)
- schau auf die Leo-Website: [www.leo-clubs.de](http://www.leo-clubs.de)
- Wir freuen uns auf dich!

**DU HAST BOCK SELBST RAKETEN ZU ENTWICKELN? DANN BIST DU BEI UNS GENAU RICHTIG!**

**WER WIR SIND?**

Wir sind ein neu gegründeter studentischer Verein, der sich mit dem Bau und der Entwicklung von Experimentalraketen beschäftigt.

**WAS WIR MACHEN?**

Wir bauen Raketen in der Größe von 30 cm bis über 2 m mit Flughöhen von 500 m bis mehreren Kilometern, mit welchen wir auch zukünftig an internationalen Wettbewerben teilnehmen wollen.

**WERDE JETZT MITGLIED BEI UNS IM RAKETENVEREIN:**

**SPACEFLIGHT ROCKETRY GIEßEN e.V.**

Schreib uns einfach eine Mail, schau auf unserer Website vorbei oder tritt unserem Discord-Server bei für mehr Informationen!

**E-Mail:** [raketenbau@fb07.uni-giessen.de](mailto:raketenbau@fb07.uni-giessen.de)

**Discord:** <https://discord.gg/Yud3eFT46h>

**Website:** <https://spaceflight-rocketry-giessen.de>



Deine kreative Homebase in Gießen

# raumstation3539

– Ein Universum für deine Ideen.

Ob Kulturjünke, Umweltkämpferin, Social Butterfly, Künstler:in oder Lernhungrige:r - **wir haben den Raum für dich!**

**Co-Working Space?** Check! **Kreativ-Café?** Check! **Ate-liers und Veranstaltungsraum?** Check!

**Du hast eine Idee?** Bei uns findest du Tipps & Beratung for free, Raum und Gleichgesinnte!

Hilf mit, Gießen zu einem lebenswert-eren Ort zu machen - mit uns!

Wir sind transpa-rent, demokratisch und für alle zugäng-lich. **Bist du dabei?**

Hier findest du uns:  
**anschlussverwendung, Grünberger Str. 22  
prototyp, Georg-Philipp-Gail-Str. 5**  
@info@raumstation3539.net  
@raumstation3539

**Komm vorbei  
und entfalte deine  
Ideen!**



## Studenten bilden Schüler

Laut dem Bildungsbericht 2020 ist jedes dritte Kind in Deutschland von mindestens einer der drei Risikolagen für Bildung – gering qualifizierte Eltern, soziale sowie finanzielle Risikolagen – betroffen. Der individuelle Schulerfolg ist somit stark von der sozialen Herkunft abhängig. Wir von „Studenten bilden Schüler e.V.“ engagieren uns daher für die Unterstützung von sozial benachteiligten Schülerinnen und Schülern und bieten unentgeltliche Nachhilfe an, um so zur Chancengerechtigkeit im Bildungswesen beizutragen.

✉ studenten.giessen@studenten-bilden-schueler.de  
🌐 schueler.de/standorte/giessen  
📷 sbs.giessen



### So kannst du helfen

- Fachlich begabt? Unterstütze Schülerinnen und Schüler durch Nachhilfen (jeder Fachbereich, 1-12. Klasse)
- Eher Organisationsstärker? Unterstütze uns bei der Standortierung!
- Du willst helfen, bist aber unsicher ob du fachlich stark genug bist? Häufig scheitert der Lernerfolg an Sprachbarrieren. Unterstütze Schülerinnen und Schüler durch **gemeinschaftliches Lesen!** Schon mit einem zeitlichen Aufwand von 1 h / Woche kannst du dich ehrenamtlich für benachteiligte Kinder einsetzen. Melde dich bei uns!



### Studenten bilden Schüler Gießen

Der Standort Gießen ist zuständig für Schülerinnen und Schüler aus Gießen und Umgebung und wird von vier Studenten der JLU Gießen geleitet. Da der Standort stetig wächst, suchen wir dringend Unterstützung in allen Bereichen.



## Wildwasser Gießen ist eine Beratungsstelle gegen den sexuellen Missbrauch.

Wir bieten **kostenlose** und auf Wunsch **anonyme** Beratung an. Falls Sie Betroffen sind oder eine betroffene Person unterstützen möchten, können Sie uns gerne kontaktieren. Darüber hinaus können Erwachsene, die in ihrer Kindheit oder Jugend sexuellen Missbrauch erlebt haben, an geschlechtergetrennten angeleiteten Selbsthilfegruppen teilnehmen.

Wir helfen, Antworten auf verschiedene Fragen zu finden, Gefühle und Gedanken zu sortieren und die Erlebnisse individuell zu verarbeiten. Auch bieten wir psychosoziale Prozessbegleitung in Fällen von Strafprozessen an, begleiten pädagogische Fachkräfte und veranstalten verschiedene Präventionsprojekte (beispielsweise in Schulen, Jugendzentren etc.).

Darüber hinaus beraten wir auch zum Thema Gewalt im Namen der Tradition, Ehre oder des Glaubens. Dazu gehören zum Beispiel Zwangsverheiratungen oder weibliche Genitalbeschneidungen.

Unser Beratungsangebot kann auch datensicher oder anonymisiert über unsere **Online-Beratung** wahrgenommen werden.



## Wenn es nicht rund läuft...



Die Psychologische Beratungsstelle unterstützt Sie bei der Bewältigung psychischer Schwierigkeiten

PBS

## Psychologische Beratungsstelle Justus-Liebig-Universität Gießen

Wer sind wir?

Die **Psychologische Beratungsstelle (PBS)** besteht aus einem Team aus Psychologinnen und ist **für alle Studierenden** der JLU Gießen da.

Die Beratung ist **kostenlos** und wird nicht mit der Krankenkasse abgerechnet

Alle Psychologinnen unterliegen der **Schweigepflicht**

Themen, mit denen Sie sich an uns wenden können, sind beispielsweise:

- Prokrastination und Schreibblockaden
- Prüfungsängste
- Zukunftsangst
- Überforderung
- Konflikte
- Depressionen
- Ängste
- Suizidgedanken
- Selbstverletzungen
- Essstörungen, Zwänge, Sucht etc.

zur **Terminbuchung** auf ILIAS



Für **Studierende** der JLU gibt es weitere Angebote:

Wir bieten eine Leihbibliothek zur Literaturrecherche und Literaturberatung, sowie Unterstützung bei Ausarbeitungen an.

Ebenfalls organisieren wir Informationsveranstaltungen in Seminaren oder Exkursionen in Gruppen von bis zu 20 Teilnehmenden. Gerne können auch Praktikumsplätze zum Kennenlernen unseres Angebots wahrgenommen werden.

Liebigstraße 13, 35390 Gießen  
Tel.: 06 41/7 65 45  
info@wildwasser-giessen.de  
www.wildwasser-giessen.de  
@wildwassergiessen



# SOLIFONDS

der Hochschulen in Gießen

Viele Studierende kennen Phasen, in denen das Geld knapp wird. Kommt dann noch eine unerwartete Ausgabe, ein Jobverlust, eine Krankheit oder ein Kind dazu, stehen manche plötzlich unverschuldet vor finanziellen Schwierigkeiten. Hier kann schnell die Exmatrikulation drohen, wenn der Semesterbeitrag nicht gezahlt werden kann. In der Regel seid ihr als Studis dann auf euch alleine gestellt, da es kaum Hilfe von anderen öffentlichen Einrichtungen gibt. Der Abbruch des Studiums ist dann nicht selten die direkte Folge.

Seit 2008 gibt es für solche Fälle den Solifonds. Ausgestattet mit Mitteln der Studierendenschaften der JLU und der THM, kann der Verein finanziell notleidenden Studierenden kurzfristig helfen. Dabei folgen wir unserem Leitsatz:

**„Von Studierenden für Studierende!“**

Förderberechtigt sind alle Studierenden der JLU und der THM unabhängig von der Staatsangehörigkeit. Es besteht jedoch keinen Rechtsanspruch auf Förderung, da der Solifonds ein eingetragener Verein ist. Die Förderung erfolgt gemäß der Vergaberichtlinie des Fördervereins. Die Fördersumme wird nach einem festgelegten Schema berechnet. Weitere Informationen über unsere Leistungen, Abgabefristen, Antragsformulare in Deutsch, Englisch, Französisch und Spanisch findet Ihr auf unserer Homepage [www.solifonds-giessen.de](http://www.solifonds-giessen.de). Nutzt bitte die Möglichkeit einen Beratungstermin innerhalb der Öffnungszeiten per E-Mail unter [kontakt@solifonds-giessen.de](mailto:kontakt@solifonds-giessen.de) zu vereinbaren. Der QR-Code unten leitet euch direkt zu unserem Kontaktformular weiter. Ihr findet uns neben der Mensa, Eingang AstA und Beratung Studentenwerk.

Der Verein selbst wird durch ehrenamtlich aktive Studierende der JLU und der THM getragen. Ihr könnt unsere Arbeit unterstützen, indem ihr Fördermitglied werdet – das ist euch bereits ab einem symbolischen Jahresbeitrag von 1€ möglich. Wir freuen uns aber selbstverständlich auch über höhere Beiträge.

## Förderverein für unschuldig in Not geratene Studierende e.V.

Otto-Behagel-Straße 25 D  
35394 Gießen  
Telefon: 0641-99-14795  
E-Mail: [kontakt@solifonds-giessen.de](mailto:kontakt@solifonds-giessen.de)  
Instagram: [solifondsgiessen](https://www.instagram.com/solifondsgiessen)

**Öffnungszeiten:**  
Montag bis Donnerstag 9.00 bis 13.00 Uhr  
JLU-Campus, neben dem Asta, Raum 20  
(oder nach Terminvereinbarung)



**Tut!SoKu**  
selbstbestimmte Tutorien  
für Sozial- und  
Kulturwissenschaften  
ASTA-Lounge  
www.erziehung.uni-giessen.de  
FB03

studentisch organisiert  
selbstbestimmt  
freiwillig  
praxisorientiert



**16 Tutorien im Wintersemester 2024/25**  
Badminton + Chinese Painting + Kreative Auszeit + Märchenpädagogik  
+ Mobbing-Prävention und -Intervention + DJ-Tutorium +  
Kommunikation und Persönlichkeit + Spielleiterwerkstatt: Methoden  
und Kniffe für packende Sitzungen + Songwriting Workshop +  
Arbeitskreis KI + Poetry-Schreibwerkstatt + Study-Skills + Lockeres  
Malen + Monotypie/Monoprinting + Study Lounge: Raum zum Lernen  
und Vernetzen + Menschenrechtsverletzungen in globalen  
Wertschöpfungskette

**Wir suchen  
Als Teilnehmer\*in oder Tutor\*in**

**DICH!**

mit neuen Ideen für das Sommersemester 2025??



[www.uni-giessen.de/tut](http://www.uni-giessen.de/tut)  
[tut@erziehung.uni-giessen.de](mailto:tut@erziehung.uni-giessen.de)



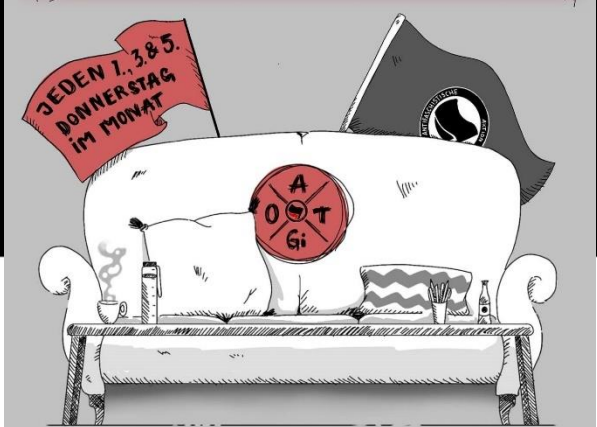
# AK44 GIESSEN

Das AK44 – Autonomes Kulturzentrum im Alten Wetzlarer Weg 44 – besteht seit 2001. Der Infoladen wird für KufA\*s (Küche für Alle\*), politische und soziale Gruppentreffen genutzt und ist eine gute Anlaufstelle, sich zu vernetzen. Auch gibt es hier Bücher, Zines und Infomaterial über diverse (links)politische Inhalte z.B. zu Antifaschismus, Feminismus, Gender, Flucht und Migration und die Geschichte von politischen Bewegung der Stadt. Im AK44, dem Veranstaltungsraum, finden Konzerte und Parties statt, manchmal auch (größere) Vorträge oder Workshops zu unterschiedlichsten Themen.

Organisiert wird der Infoladen und das AK44 über ein offenes Plenum, an dem jede\*r teilnehmen und sich einbringen kann. Auch besteht die Möglichkeit eigene Veranstaltungen zu organisieren, seien es Vorträge, Workshops, Konzerte, Ausstellungen, Theater, Kino, Sport oder Anderes. Was nicht geht sind kommerzielles, Parteiveranstaltungen oder rechte Inhalte. Entscheidungen werden immer nach dem Konsensprinzip getroffen. Komm doch mal vorbei!

Infoladenplenum: jeden 1., 3. & 5. Dienstag im Monat, 18:30 Uhr. Mehr Infos: [www.ak44-giessen.de](http://www.ak44-giessen.de)

**OFFENES ANTIFASCHISTISCHES  
TREFFEN GIEßEN**  
im AK44, Alter Wetzlarer Weg 44, 18 Uhr  
[oat\\_giessen](https://www.instagram.com/oat_giessen) [oat-giessen@systemli.org](mailto:oat-giessen@systemli.org)



*Interesse mitzumachen?  
Bewirb dich bis zum 24.10.!*

*Weitere Infos findest du hier:  
[www.refugeelawclinic.de](http://www.refugeelawclinic.de)  
rlc\_giessen*

**REFUGEE  
LAW  
CLINIC**

**Rechtsberatung für  
Schutzsuchende durch  
Studierende**

*Wir sind ein interdisziplinäres und praxisbezogenes  
Ausbildungsprogramm am Fachbereich Rechtswissenschaft  
an der JLU.*

*Bei uns kannst du während deines Studiums theoretische und  
praktische Kenntnisse im Asyl-, Flüchtlings- und  
Aufenthaltsrecht erlernen.  
Studierende aus allen Fachbereichen sind willkommen.*

## Gib dein Feedback zum Studium

Wenn du neu im Studium bist, kennst du es wahrscheinlich noch nicht. Gegen Ende des Semesters wirst du aufgefordert einen

JUSTUS-LIEBIG-UNIVERSITÄT GIESSEN  
Modulares Gießener verhaltensbasiertes Lehrveranstaltungsrückmeldungsinstrument  
Kernfragebogen (MoGLi-K) Servicestelle  
Lehrevaluation

Bitte bewerten Sie unten die von Ihnen besuchte Veranstaltung. Die Beantwortung aller Fragen ist freiwillig und die Auswertung erfolgt anonymisiert. Die Dozentin/der Dozent bekommt die Antworten in Form eines zusammengefassten Ergebnisberichtes zeitnah zur Verfügung gestellt. Ihre Rückmeldungen sollen vor allem der Dozentin/dem Dozenten Hinweise auf mögliche Veränderungen geben. Bitte beachten Sie beim Ausfüllen des Fragebogens die folgenden Punkte:

- Der Fragebogen wird maschinell erfasst, deshalb bitte dunkle Stifte nutzen und mittels Kreuz die jeweils passende Antwort markieren.
- Bei Korrekturen schwärzen Sie das Kästchen mit dem fehlerhaften Kreuz vollständig und setzen ein neues Kreuz an der richtigen Stelle:

**Dozierendenverhalten**

Dozent/in: \_\_\_\_\_ Veranstaltung: \_\_\_\_\_ nie immer  
Die Dozentin / Der Dozent...   
Kreuzanz

Fragebogen auszufüllen. Der nennt sich MoGli oder auch „Modulares Gießener verhaltensbasiertes Lehrveranstaltungsrückmeldungsinstrument“. Damit ist es möglich, die Qualität der Lehre eines jeden Semesters zu bewerten. Das kann das Dekanat nicht machen, die anderen Dozierenden nicht und sonst auch niemand. Das kannst nur DU!

Hier mal ein Blick auf den Fragebogen:

Unter der Adresse: [https://www.uni-giessen.de/de/org/admin/stab/stl/service\\_stelle/infomogli](https://www.uni-giessen.de/de/org/admin/stab/stl/service_stelle/infomogli) kannst du alle MoGli-Fragebögen, sowohl in deutscher als auch in englischer Sprache abrufen. Es gibt einen Kernfragebogen, der für alle Veranstaltungen verwendbar ist und durch zusätzliche Fragebögen erweitert werden kann. Diese sind auf verschiedene Formen der Lehre spezialisiert, die an der JLU angeboten werden. Wenn du also z.B. ein Seminar besucht hast, das von zwei Dozierenden gestaltet wurde, gibt es einen speziellen Fragebogen dafür.

Die Servicestelle Lehrevaluation in der auch zwei bis drei deiner Mitstudierenden arbeiten, gibt sich wirklich viel Mühe damit! Deshalb unser Aufruf: gib Feedback im MoGli, sag deine Meinung, nutz den Freitextbereich und schreib etwas Nettes (oder auch etwas konstruktiv Kritisches!) hinein!

Die Ergebnisse bekommen die Dozierenden anonym zur Verfügung gestellt. Das heißt, die Lehrpersonen können keine Rückschlüsse zu dir ziehen und dich nicht schlecht bewerten, weil du Feedback gegeben hast. Je nach Fachbereich hat das Dekanat Einblick in die Daten. Es schaut sich besondere Ergebnisse an und kann so einschätzen, wo es gut läuft und wo es noch harkt. Aktuell setzt sich auch immer mehr durch, dass Unis bei der Besetzung von Professuren Referenzen aus der Lehre fordern. Das bedeutet, du kannst deine\*n Dozent\*innen mit ehrlichem Feedback eine Referenz über seine\*ihre Arbeit ausstellen.

## Hilfen und Kontakte

Noch Fragen?

Dann melde Dich bei uns! Du kannst uns über unsere Website und Social-Media-Kanäle, Mail und zu den Öffnungszeiten des Büros erreichen.

[www.asta-giessen.de](http://www.asta-giessen.de)

[www.facebook.com/asta.uni.giessen](https://www.facebook.com/asta.uni.giessen)

[www.instagram.com/asta.uni.giessen](https://www.instagram.com/asta.uni.giessen)

Allgemeiner Studierendenausschuss der  
JLU Gießen  
Otto-Behaghel-Str. 25 D  
35394 Gießen

Montag: 9:30 - 13:30 Uhr

Dienstag: 9:30 - 13:30 Uhr

Mittwoch: 9:30 - 13:30 Uhr

Donnerstag: 9:30 - 13:30 Uhr

Freitag: 9:30 - 13:30 Uhr



## BÜRO

**Büro** des Allgemeinen Studierenden-  
ausschusses

✉ buero@asta-giessen.de

## REFERATE

Referat für **Antifaschismus und Antidiskriminierung**

✉ antifa@asta-giessen.de

Referat für **Finanzen**

✉ finanzen@asta-giessen.de

Referat für **Koordination**

✉ koordination@asta-giessen.de

Referat für **Ökologie und Klimagerechtigkeit**

✉ oekologie@asta-giessen.de

Referat für **Politische Bildung**

✉ pol.bil@asta-giessen.de

Referat für **Verkehr und Infrastruktur**

✉ verkehr@asta-giessen.de

Referat für **Digitalisierung, Studium und Lehre**

✉ dsl@asta-giessen.de

Referat für **Hochschulpolitik**

✉ hopo@asta-giessen.de

Referat für **Kultur**

✉ kultur@asta-giessen.de

Referat für **Öffentlichkeitsarbeit, Layout & Design**

✉ oeffentlichkeit@asta-giessen.de

Referat für **Personal**

✉ personalangelegenheiten@asta-giessen.de

Referat für **Wohnen und Soziales**

✉ woso@asta-giessen.de

bestmöglich bearbeiten und ggf. an eine geeignete Ansprechperson weiterleiten.

**Ausländische Studierendenvertretung (ASV)**: Zurzeit nicht besetzt. Wende dich bitte an das Koordinationsreferat des AStA.

Autonomes Referat für **Empowerment und Anti-Klassismus (AREA)**

✉ area@asta-giessen.de

Referat für **Studierenden mit Behinderung und chronischer Erkrankung (ABeR)**

✉ aber@asta-giessen.de

**Bi\*-Schwulen-Trans\*-Queer-Referat (AB\*ST\*QR)**

✉ kontakt@abstqr-giessen.de

Autonomes **Familienreferat (AFR)**

✉ afr@asta-giessen.de

**Queer-feministisches Frauen||referat (QFF||R)**

✉ qffr@asta-giessen.de

## AUTONOME REFERATE

**Autonome Hilfskräftereferat (AHKR)**: Zurzeit nicht besetzt. Wende dich bitte an das Koordinationsreferat des AStA, dieses wird deine Anfrage



Was bekommt  
man heute  
noch für  
Einsfünzig?\*

**STADT  
THEATER  
GIESSEN**

\*Durch Deinen Semesterbeitrag von 1,50€ wird Dein Studi-Ausweis zur Theater-Dauerkarte. Die Karten bekommst Du ab drei Tage vor der jeweiligen Vorstellung. Ausgenommen sind Gastspiele und Sonderveranstaltungen.

[www.stadttheater-giessen.de](http://www.stadttheater-giessen.de)



# AStA

---

# JLU GIESSEN

---

allgemeiner studierendenausschuss | justus-liebig-universität giesSEN