

# Chaosratgeber 20/21

Infos und Tipps Rund um dein Studium in Gießen!



asta.uni.giessen



asta-giessen.de

Initiative von Aktiven  
aus Studierendenschaft  
und Mittelbau



Soziale Herkunft und Benachteiligung im  
Bildungssystem

# CLASS MATTERS!

- Lesung | **Christian Baron** liest aus "Ein Mann seiner Klasse" | am **06.11.2020** um **19 Uhr** | Hermann-Levi-Saal (im Rathaus Gießen) | mit Livestream
- Lesung | **Sahra Rausch** "Akademische Außenseiter\*innen - Sprechen über Klassismus in der Wissenschaft" | am **24.11.2020** um **19 Uhr** | Prototyp (Georg-Philipp-Gail-Straße 5, 35394 Gießen) | mit Livestream
- Online Vortrag | **Ceren Türkmen** zum Thema „Klasse heute“ | Januar 2020
- Online Workshop | **Klassismus und soziale Ungleichheit in der Schule** mit **Andreas Kemper** | am **18.01.2021** von **16-19 Uhr**
- Online Workshop | **Klassismus und soziale Ungleichheit in der Hochschule** mit **Susanne Pawlewicz** | am **01.02.2021** von **16-19 Uhr**
- Podiumsdiskussion | mit **Ingrid Miethe, Francis Seeck, Katja Urbatsch u.a.**, Ort noch offen | am **03.02.2021** von **18-20 Uhr**



Anmeldung und Infos unter [asta-giessen.de/classmatters](https://asta-giessen.de/classmatters)

Mit freundlicher Unterstützung von:



# Inhalt

Vorwort.....	4
Aber was ist der AStA eigentlich? .....	5
Studentische Selbstverwaltung .....	6
Universitäre Selbstverwaltung .....	9
Welche Referate gibt es beim AStA? .....	11
Autonome Referate .....	15
Fachschaften .....	23
Studium von A–Z.....	31
Von Gießen in die weite Welt – Study Abroad.....	38
Wohnen in Gießen.....	42
Freizeit.....	46
Be Active – in Giessen!.....	51
Angebote des AStA .....	73
Der Solifonds.....	76
Gib Dein Feedback zum Studium! .....	77
Noch Fragen? .....	78

## IMPRESSUM

---

### Herausgeber

Allgemeiner Studierendenausschuss (AStA) der JLU Gießen  
Otto-Behagel-Straße 25d, 35394 Gießen

0641 991 48 00 | buero@asta-giessen.de

 [www.asta-giessen.de](http://www.asta-giessen.de)

 [www.facebook.com/asta.uni.giessen](https://www.facebook.com/asta.uni.giessen)

 [www.instagram.com/asta.uni.giessen](https://www.instagram.com/asta.uni.giessen)

### Redaktion

AStA der JLU, Referat für Öffentlichkeitsarbeit

### Bildnachweis

Alle Fotos wurden vom AStA der JLU gemacht oder uns privat überlassen.

Das Titelbild stammt von Louisa Schaffrath

Liebste Erstis,

als Allgemeiner Studierendenausschuss (ASTA - die Vertretung der Studierendenschaft an der JLU) begrüßen wir Euch auf das herzlichste an unserer Uni und in Gießen!

Für die meisten von Euch beginnt jetzt ein völlig neuer Lebensabschnitt. Ihr werdet spannende und weniger spannende Dinge lernen, neue Freund\*innen finden, Euch bestimmt nicht nur einmal in der Uni verlaufen und viele werden eine bisher unbekannte Stadt entdecken. Euch erwarten in diesem Wintersemester neben den üblichen großen und kleinen Hindernissen beim Studienstart wegen Corona noch weitaus mehr Herausforderungen als sonst. So wird Euer erstes Semester an der JLU geprägt sein von Online-Vorlesungen und Klausuren, die Ihr wahrscheinlich in Sporthallen und mit Maske über dem Gesicht schreiben werdet.

Doch lasst Euch davon nicht unterkriegen! Denn schon immer haben schwere Zeiten besonders zusammengeschweißt. Und so werdet auch Ihr sicher fest mit Euren Kommiliton\*innen zusammenhalten und von Euren Dozierenden Unterstützung erhalten, sei es in Kleingruppen oder online. Um Euch beim Einstieg in diesen Lebensabschnitt zur Seite zu stehen, haben wir Euch im „Chaosratgeber“ alle möglichen wichtigen Infos rund um die Uni und das Leben in Gießen zusammengestellt.

Anfänglich gibt es erstmal eine kleine Übersicht darüber, was der ASTA ist, Ihr erfahrt Wissenswertes zur Hochschulpolitik und welche Referate es im ASTA gibt. Danach könnt Ihr erfahren, in welchen hochschulpolitischen Listen oder Fachschaften Ihr Euch zum Beispiel engagieren könnt und was sich hinter mysteriösen Abkürzungen wie StuPa oder FSK verbirgt.

Anschließend erklären wir Euch einige wichtigen Fachbegriffe, mit denen Ihr im Laufe Eures Studiums sicherlich immer mal wieder zu tun haben werdet. Außerdem gibt's einige spannenden Infos zum Thema Auslandsstudium und alles rund um das Thema Mieten und Wohnen.

Zum Schluss kommt dann der spannendste Teil des Chaosratgebers, in dem Ihr erfahrt, was Ihr alles in Gießen unternehmen könnt, wenn Ihr mal nicht büffeln müsst. Zu guter Letzt stellen sich viele spannende Initiativen vor, bei denen auch Ihr Euch engagieren könnt.

Wir wünschen Euch einen tollen Start in Euer Studium und hoffen, dass Ihr Euch trotz Corona schnell in Gießen einlebt.

Euer ASTA

# Aber was ist der AStA eigentlich?

AStA steht für allgemeiner Studierendenausschuss. Wir sehen es als unsere Aufgabe an, Euch als Studierende nach außen zu vertreten und Angebote für Euch zu schaffen.

## UNSERE ANGEBOTE

---

Wir kümmern uns zum Beispiel darum, dass Ihr mit dem Semesterticket in ganz Hessen zum Festpreis mit dem ÖPNV unterwegs seid. Damit Ihr in Gießen nicht nur auf die Busse angewiesen seid, könnt Ihr außerdem mit einem unserer Leihräder 1 Stunde kostenlos durch Gießen radeln. Darüber hinaus bieten wir für Studierende kostenfreie Rechts- und psychologische Beratung an. Mehr zu unseren Angeboten erfahrt ihr auf Seite 68.

## VERGÜNSTIGUNGEN BEI LOKALEN VERANSTALTUNGEN

---

Wir kooperieren mit einigen lokalen Vereinen und Initiativen. Deswegen bekommt Ihr vergünstigte Tickets bei Veranstaltungen der Gießener 46ers, des FC Gießen und beim jährlichen „Stadt ohne Meer“ Festival. Außerdem könnt ihr mit dem Theaterticket kostenlos das Gießener Stadttheater besuchen und mit der Freibadflatrate für 2 € pro Semester wann immer ihr wollt in die Gießener Freibäder gehen.

## DIE REFERATE

---

Die Arbeit des AStA wird von Referent\*innen, die über die Listen gewählt wurden, gemacht. Die Referate kümmern sich zum Beispiel um unsere Finanzen, Kooperationen und Angestellte oder darum, Veranstaltungen zu organisieren in den Bereichen Verkehr, Nachhaltigkeit, Antifaschismus und vielem mehr. Auch die alljährlichen AStA-Partys werden von einem Referat geplant und veranstaltet. Mehr zu den verschiedenen Referaten des AStA erfahrt ihr auf S. 11.

## LUST MITZUMACHEN?

---

Auch Du hast Lust Dich für die Belange von den Studierenden der JLU einzusetzen? Schau doch mal bei einem der Treffen Deiner Fachschaft, den autonomen Referaten, der verschiedenen Listen vorbei oder gründe Deine eigene Liste! Was das alles ist, wie der AStA in den hochschulpolitischen Kontext einzuordnen ist und was da so geht, erfährst Du auf den kommenden Seiten.

# Studentische Selbstverwaltung

In der studentischen Selbstverwaltung organisieren Studierende sich in verschiedenen Gremien, um ihre Interessen an der Universität einzubringen und eigene Projekte zu entwickeln. Welche Gremien auf Seite der studentischen Selbstverwaltung gibt und welche Möglichkeiten dort bestehen, erfahrt ihr hier.

## VERFASSTE STUDIERENDENSCHAFT

---

Das seid ihr! Mit Eurer Einschreibung seid Ihr automatisch Mitglieder der Verfassten Studierendenschaft. 8€ eures Semesterbeitrags gehen jedes Semester an den Haushalt der Studierendenschaft. Dadurch ist es möglich, politische Tätigkeiten auszuführen und Angebote für Euch Studis bereitzustellen. Die Angebote werden vom Studierendenparlament, dem AStA, den Fachschaften oder der Fachschaftenkonferenz initiiert und umgesetzt. (Mehr dazu unter „Studierendenparlament“, „AStA“ und „Fachschaften“)

## HOCHSCHULWAHLEN

---

Einmal im Jahr dürft Ihr Eure Stimmen für Vertreter\*innen in verschiedenen Gremien an der Universität abgeben. Bei den Hochschulwahlen treten mehrere hochschulpolitische Listen für Plätze im Studierendenparlament, für den Senat und die Fachschaften an. Ihr wollt selbst gewählt werden, um die Interessen der Studierenden vertreten zu können? Dann informiert Euch, wie Ihr eine eigene Liste gründen könnt!

## DIE HOCHSCHULPOLITISCHEN GRUPPEN („LISTEN“)

---

Hochschulpolitische Gruppen beschäftigen sich mit Fragestellungen rund um die Universität und das Studium und treten mit ihrer Liste meistens zur Wahl für das Studierendenparlament und den Senat an. Die Listen sind immer auf der Suche nach neuen Mitgliedern! Wenn Ihr Euch durch eine Liste angesprochen fühlt, meldet Euch doch einfach bei ihr und schaut sie Euch an.

## DAS STUDIERENDENPARLAMENT (STUPA)

---

Das StuPa ist das höchste Organ der Verfassten Studierendenschaft. Hier sitzen insgesamt 31 Parlamentarier\*innen, die über studentische Belange entscheiden. Welche hochschulpolitischen Listen mit wie vielen Vertreter\*innen („Sitzen“) im StuPa vertreten sind, wird einmal im Jahr durch die Hochschulwahlen festgelegt. Das Studierendenparlament tagt öffentlich und in jeder Sitzung des Studierendenparlaments besteht die Möglichkeit, Fragen an aktuelle Amtsträger\*innen zu stellen. Also schaut doch bei den Sitzungen vorbei! (Terminbekanntgabe über die Website der Uni oder den AStA)

## DER ALLGEMEINE STUDIERENDENAUSSCHUSS (ASTA)

---

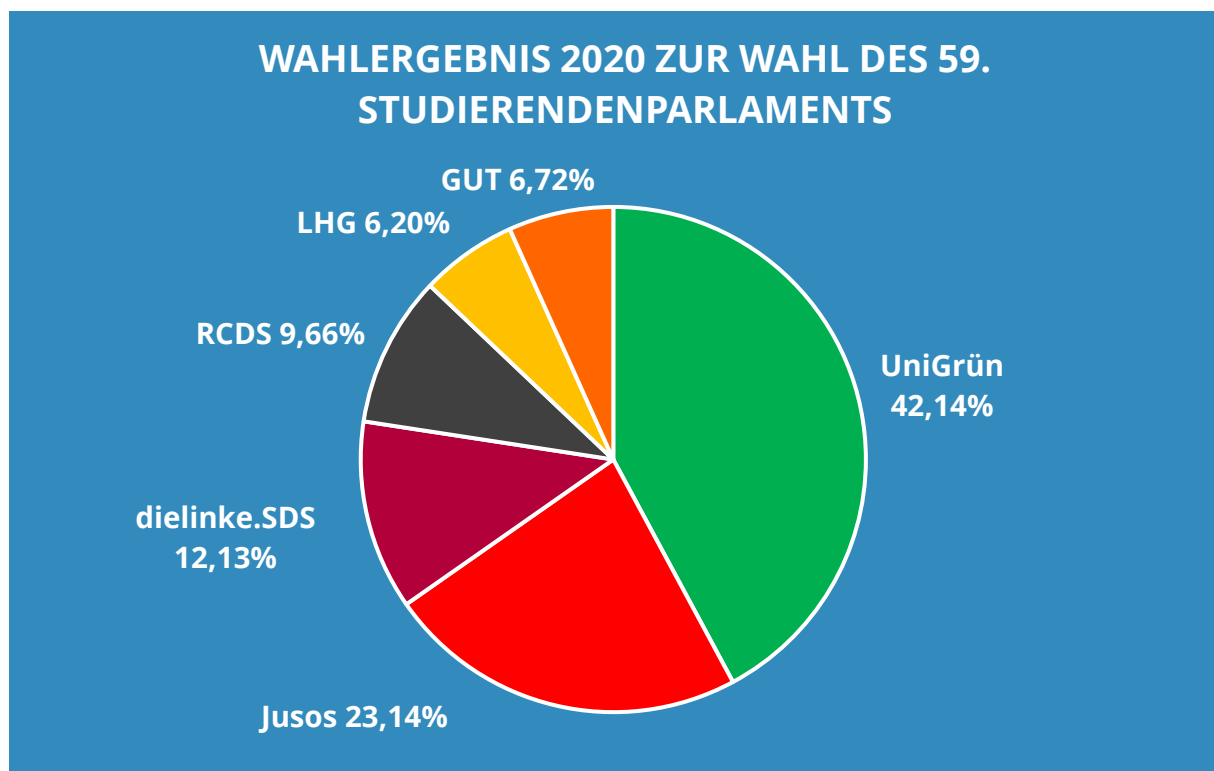
Der AStA ist das ausführende Organ der Verfassten Studierendenschaft. Die Mitglieder („Referent\*innen“) werden im Studierendenparlament vorgeschlagen und gewählt. Die Referent\*innen arbeiten in verschiedenen Bereichen, zum Beispiel in der Aushandlung des Semestertickets und des Theatertickets, in hochschulpolitischen Angelegenheiten oder auch in ökologischen Themen. Der AStA bietet außerdem unter anderem eine kostenlose Rechts- und eine psychologische Beratung an. Auch hier gilt: bei Fragen, Anregungen, Kritik usw. einfach melden!

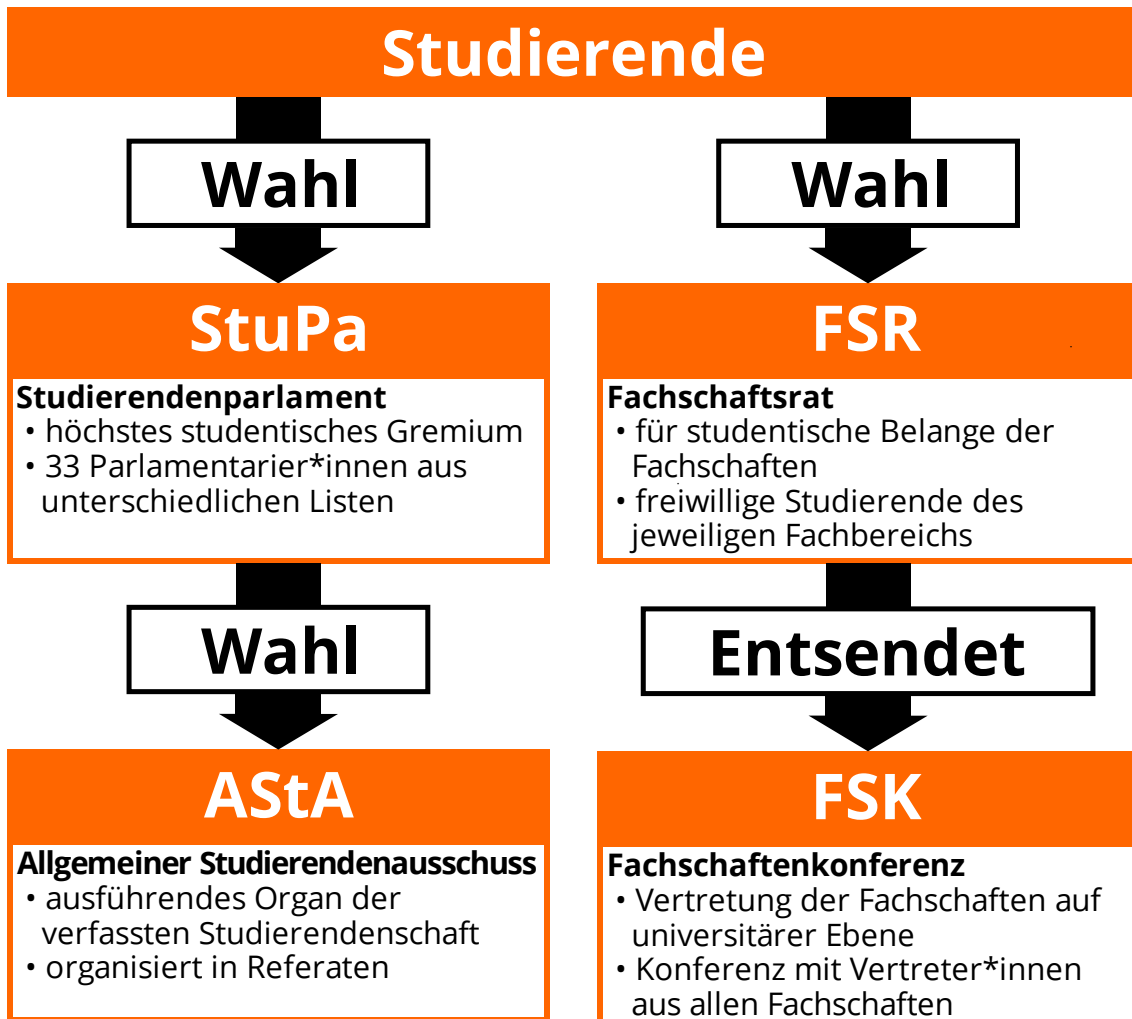
Zum Zeitpunkt der Erstellung des Chaosratgebers war der neue AStA noch nicht besetzt, da die Wahlen im September erst stattgefunden haben. Aktuelles gibt's entweder im AStA direkt oder online!

## FACHSCHAFTEN

---

Die Fachschaften kümmern sich um die Beantwortung aller Fragen rund um Euren Studiengang. Die Mitglieder der Fachschaften sind hier Expert\*innen, da sie schließlich das gleiche wie Ihr studieren. Außerdem kümmern sie sich um die Lösung von Problemen, zum Beispiel bei Prüfungsangelegenheiten, aber die Fachschaften bieten noch viel mehr! Lest hier im Heft weiter und sprecht Eure Fachschaft an! Sie freut sich über alle Interessierten.







# Universitäre Selbstverwaltung

Neben der Studentischen Selbstverwaltung, in der die Studierenden ihre eigenen Interessen organisieren und demokratische Entscheidungen treffen, gibt es auch die universitäre Selbstverwaltung, in der Professor\*innen, wissenschaftliche Mitarbeiter\*innen, technisch-administratives Personal und die Studierenden gemeinsam über universitäre Belange entscheiden. Einen kurzen Überblick bekommt ihr hier.

## SENAT

---

Der Senat stellt das zentrale Hochschulorgan dar. Er ist vergleichbar mit einem Parlament auf universitärer Ebene. Seine Aufgaben bestehen darin, Beschlüsse zu Lehre und Forschung zu fällen, d.h. beispielsweise über die Einrichtung und Aufhebung von Studiengängen zu entscheiden. Zudem nimmt er Stellung zu Studien- und Prüfungsordnungen der einzelnen Fachbereiche, erlässt universitäre Satzungen und Ordnungen, entscheidet über Berufungsvorschläge der Fachbereiche zur Neubesetzung von Lehrstühlen, wählt das Präsidium und nimmt zum Haushaltsentwurf der Universität Stellung. Besetzt ist er mit 17 Mitgliedern, wobei neun dieser Professor\*innen, drei Studierende, drei wissenschaftliche und zwei technisch-administrative Mitarbeiter\*innen der Universität sind. Die studentischen Vertreter\*innen werden jährlich bei den Hochschulwahlen gewählt, die der beiden anderen Gruppen dagegen nur alle zwei Jahre.

## PRÄSIDIUM

---

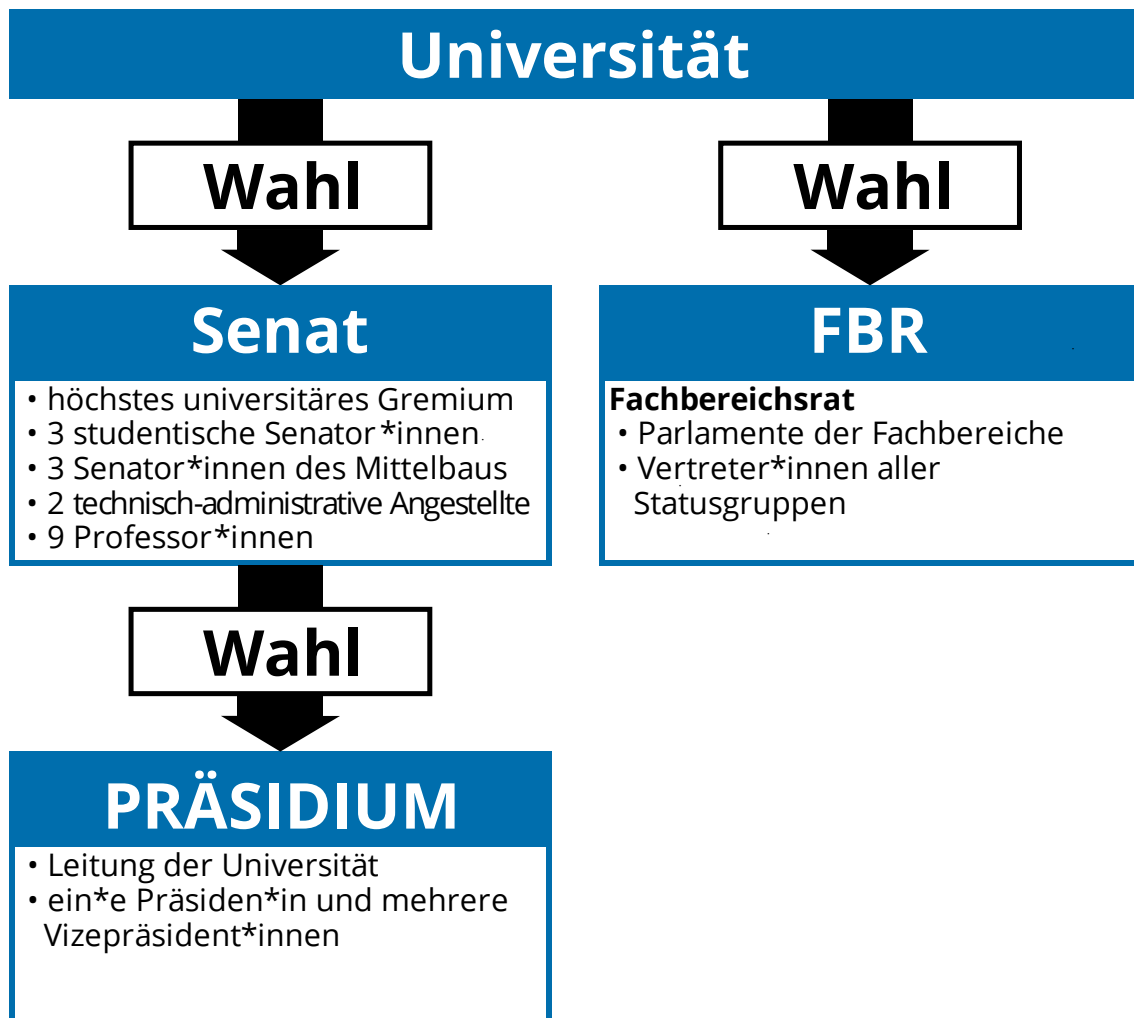
Das Präsidium stellt die Leitung der Universität dar und besteht derzeit aus fünf Personen (Präsident\*in, Vizepräsident\*in für Studium und Lehre, Vizepräsident\*in für Forschung und Förderung des wissenschaftlichen Nachwuchses, Vizepräsident\*in für wissenschaftliche Infrastruktur, Kanzler\*in). Das Präsidium ist für alle Angelegenheiten zuständig, die nicht durch das HHG (Hessisches Hochschulgesetz) einem anderen Organ übertragen sind.

## FACHBEREICHSRÄTE (FBR)

---

Die Fachbereichsräte sind die zentralen Gremien der Fachbereiche. Die Anzahl ihrer Mitglieder variiert je nach Größe des Fachbereichs. Die in ihnen vertretenen Gruppen sind allerdings die gleichen wie innerhalb des Senats. In diesem Gremium wird über die Belange der Fachbereiche diskutiert und entschieden. Dies bedeutet, dass die Fachbereichsräte unter anderem über Studien- und Prüfungsordnungen entscheiden und die Lehrplanung und Finanzierung der Fachbereiche aufstellen. Ebenso wie im Senat existieren in den Fachbereichsräten drei studentische Vertreter\*innen, welche jährlich gewählt werden, während die Wahl der Mitglieder der anderen Gruppen alle zwei Jahre stattfindet. Für den Fachbereichsrat könnt Ihr nur in dem Fachbereich kandidieren, in dem Ihr Euer Wahlrecht ausübt. Der Unterschied zu den Gremienwahlen der studentischen Selbstverwaltung liegt darin, dass Ihr Eure Wahllisten nicht beim Wahlausschuss im AStA-Gebäude sondern beim

Wahlamt der Universität abgeben müsst. Entschließt Ihr Euch für die Wahlen zum Senat anzutreten, verhält sich dies genauso. Es ist allerdings zu beachten, dass Ihr für Eure Liste mindestens zehn Unterschriften von Wahlberechtigten benötigt, um zugelassen zu werden, wobei eine Kandidatur auf einem Wahlvorschlag bereits als Unterstützung gilt.



# Welche Referate gibt es beim AStA?

## KOORDINATIONSREFERAT

---

Das Koordinationsreferat sorgt dafür, dass im AStA alles rund läuft und dass auch in Krisenzeiten ein Arbeitsfähiges Gremium eure Interessen vertritt. Dazu gehört vor Allem die regelmäßigen Sitzungen des AStA auszurichten, zu leiten und zu protokollieren. Außerdem verteilt es die Anfragen von außen sowie aus dem Büro an die anderen Referent\*innen.

## REFERAT FÜR ANTIFASCHISMUS UND ANTIDISKRIMINERUNG

---

Rassismus, Antisemitismus, Islamfeindlichkeit, Antiziganismus, Klassismus, Sexismus, Antifeminismus, sprich jede Form gruppenbezogener Menschenfeindlichkeit haben an unsere Universität keinen Platz! In Zusammenarbeit mit universitären, studentischen und zivilgesellschaftlichen Initiativen, Gruppen und Einzelpersonen kämpfen wir u.a. durch Vorträge, Demos und Veranstaltungen dafür, dass das auch so bleibt. Wirst Du Zeug\*in von Diskriminierung an unserer Uni, dann wende dich an uns und wir werden gemeinsam dagegen vorgehen!

## FINANZREFERAT

---

Wir führen den Haushalt mit einem Umsatz von ca. 9 Mio. € jährlich, kümmern uns um die Buchführung und die Finanzaufsicht der Studierendenschaft! Euer Semesterbeitrag (bis auf den Verwaltungskosten- und Studierendenwerksbeitrag) wird also auf unser Konto überwiesen. Wir kümmern uns dann darum, dass euer Geld auch dahin fließt wofür es bestimmt ist: Bus und Bahn, Theater, Nextbike usw. Zudem sorgen wir dafür, dass die Fachschaften finanziell abgesichert sind und externe Projekte gefördert werden. Aber wir kümmern uns auch um die Projekte unserer Mitreferent\*innen und erfüllen wiederkehrende Aufgaben, wie die Kommunikation mit der Universität über den Studierendenbeitrag oder das Ausfüllen von Zahlungsanweisungen.

## REFERAT FÜR DIGITALISIERUNG, STUDIUM UND LEHRE

---

Wir möchten uns für die Verbesserung der Lehr- und Lernbedingungen, die Einführung autonomer Tutorien und die Gestaltung des Digitalisierungsprozesses engagieren und die Studierenden in der Auseinandersetzung mit der Universität vertreten. Wir möchten daher bestehende Angebote für gute Lehre (ZfbK, Coffee-Lectures, ...) bekannt machen, die Weiterentwicklung der digitalen Lehre an der JLU begleiten, setzen uns für eine JLU-App ein und möchten durch Veranstaltungen über Informationssouveränität, informationelle Selbstbestimmung und IT-Sicherheit informieren.

## REFERAT FÜR HOCHSCHULPOLITIK

---

Wir beschäftigen uns insbesondere mit hochschulpolitischen Fragestellungen und vertreten dabei die Interessen der Studierendenschaft der JLU auf den verschiedenen politischen Ebenen. Dazu engagieren wir uns in der Landesastenkonzferenz Hessen (LAK), nehmen als beratendes Mitglied an den Sitzungen des Senats der JLU teil und tauschen uns regelmäßig mit dem Präsidium in sogenannten „jour fixe“-Gesprächen aus. Wir kämpfen für eine bedarfsgerechte, unabhängige Studienfinanzierung, faire Studienbedingungen, Gleichstellung und gegen die Ökonomisierung der Forschung und Lehre. Konkret arbeiten wir zum Beispiel gerade an einer Veranstaltungsreihe zum Thema Klassismus und nehmen an den Aktionen der Kampagne „Lernen am Limit“ teil.

## KULTURREFERAT

---

Wir setzen uns für mehr kulturelle Teilhabe der Studierenden ein. Dabei haben wir bestehende Angebote beibehalten, sowie neue etabliert. So haben wir zum Beispiel einen kulturellen Soli-Abend für Rojava veranstaltet. Wir konnten außerdem bei einigen Veranstaltungen in und um Gießen Rabatte für Studierende aushandeln, wie zum Beispiel beim Stadt ohne Meer Festival. Natürlich hat Corona auch unsere Arbeit stark beeinflusst, so dass etliche Veranstaltungen zunächst verschoben werden mussten.

## REFERAT FÜR LAYOUT UND DESIGN

---

Wir kümmern uns im AStA um alles, was mit Layout und Design zu tun hat. Entwerfen also SharePics, Plakate, Flyer, Sticker und vieles mehr. Außerdem haben wir ein neues Corporate Design für den AStA erstellt, das das Logo, das Schriftkonzept, sowie die Webseite umfasst. Wir bieten unsere Dienste auch für weitere Organe der verfassten Studierendenschaft, wie zum Beispiel Fachschaften, an.

## REFERAT FÜR ÖFFENTLICHKEIT

---

Wir als Öffentlichkeitsreferat sehen uns als Schnittstelle zwischen euch als Studierenden und dem AStA. Wir sind zuständig für die Bewerbung unserer Veranstaltungen, die Pflege unserer Social Media Accounts, die Bearbeitung von Presseanfragen, sowie für die Herausgabe verschiedener AStA-Publikationen, wie zum Beispiel den Chaosratgeber. Außerdem kümmern wir uns um die Begrüßung von unseren liebsten Erstis und stehen euch jederzeit für Fragen zur Verfügung.

## REFERAT FÜR ÖKOLOGIE UND KLIMAGERECHTIGKEIT

---

Wir möchten, dass unsere Uni bis spätestens 2030 klimaneutral wird und möchten daher als Studierendenvertretung mit gutem Beispiel vorangehen. Dafür treiben wir die Campus-Begrünung voran, haben die Einrichtung eines sogenannten Green Office unterstützt, betreuen den studentischen Gemeinschaftsgarten „Paradieschen“ und stehen bei Gesprächen mit der Uni und dem Studentenwerk immer wieder für mehr Nachhaltigkeit ein. Außerdem organisieren wir ökologische Angebote für Studierende, wie zum Beispiel den alternativen Wintermarkt, Wildkräuter- und Pilzwanderungen, Kleidertauschparties und Vorträge zum Thema Klimagerechtigkeit.

## REFERAT FÜR PERSONALANGELEGENHEITEN

---

Als Personalreferat kümmern wir uns um die Einstellung und Betreuung der Beschäftigten des AStA. Dies umfasst die festen Büroangestellten, sowie die Mitarbeiter\*innen der psychologischen und rechtlichen Beratung. So haben wir zum Beispiel für die geplanten Neueinstellungen in den Beratungsangeboten des AStA Stellenausschreibungen veröffentlicht und Bewerbungsgespräche geführt.

## REFERAT FÜR POLITISCHE BILDUNG

---

Der Klimawandel, zunehmende soziale Ungleichheit und das Erstarken menschenverachtender Einstellungen in Politik und Gesellschaft sind drängende Probleme der Gegenwart, denen es politisch zu begegnen gilt. Daher sehen wir es als unsere Aufgabe an politische Bildungsangebote zu schaffen, die Analyse und Kritik dieser Verhältnisse ermöglichen. Wir veranstalten Vortragsreihen, Podiumsdiskussionen und geben einen studentischen Reader heraus, indem Studierende zu kontroversen Thematiken Stellung beziehen können.

## REFERAT FÜR STUDENTISCHE HILFSKRÄFTE

---

Wir verstehen uns als die Interessenvertretung der studentischen Hilfskräfte (SHK) gegenüber der Uni. Wir setzen uns daher für eine Verbesserung der Arbeitsbedingungen und eine höhere Bezahlung, eine Verlängerung der Vertragslaufzeiten sowie die verbindliche Ausschreibung von Hilfskraftstellen ein. Falls ihr also mal als SHK arbeiten solltet und Schwierigkeiten mit euren Vorgesetzten oder der Uni-Verwaltung habt, die Ausfertigung von euren Verträgen zu lange dauert oder einfach zu viel Arbeiten müsst, könnt ihr euch gerne an uns wenden.

**HKR**  
**Hilfskräfte referat**

## REFERAT FÜR VERKEHR UND INFRASTRUKTUR

---

Wir kümmern uns um alle Angelegenheiten rund um die Mobilität und den Verkehr an der JLU. Wir handeln also zum Beispiel die Konditionen für Euer Semesterticket aus, kümmern uns um den Ausbau des Fahrradleihsystems Nextbike und die Anschaffung eines Lastenrads. Außerdem setzen wir uns für eine konsequente Verkehrswende ein, sind also für den autofreien Campus, mehr Abstellmöglichkeiten für Fahrräder und neue Bahnhaltepunkte in Universitätsnähe. Daher haben wir zum Beispiel Vortragsreihe zum Thema Verkehrswende organisiert, bei der wir mit Studierenden und allen weiteren Interessierten über das Thema diskutiert haben.

## REFERAT FÜR WOHNEN UND SOZIALES

---

In Gießen wird es immer schwieriger eine bezahlbare Wohnung zu finden. Wir setzen uns dafür ein, diesen Missstand zu beseitigen und ebenfalls, um mehr bezahlbare Wohnräume für die Studierende zu ermöglichen. Zudem arbeiten wir mit dem für die Wohnheime zuständigen Studierendenwerk zusammen und unterstützen Studierende, so gut es geht, während und außerhalb der Corona-Krise in sozialen Belangen.



*Bild: Ariane Murid*

# Autonome Referate

## AUSLÄNDISCHE STUDIERENDENVERTRETUNG (ASV)

---

Als Ausländische Studierendenvertretung (ASV) vertreten wir die Interessen aller ausländischen Studierenden an der JLU. Wir stehen bei Fragen zum Studium, Wohnungssuche, Behördengängen und zum alltäglichen Studentenleben in Deutschland. Auch bei finanziellen Problemen unterstützen wir gerne.

## REFERAT FÜR STUDIERENDE MIT BEHINDERUNG UND CHRONISCHER ERKRANKUNG (ABER)

---

Wir vertreten die Interessen von Studierenden mit Behinderungen und chronischen Erkrankungen. Auch stehen wir Euch gerne beratend zur Seite. Meldet Euch also gerne, falls für Euch mögliche Barrieren bestehen oder Ihr einen Nachteilsausgleich beantragen möchtet.

## BI\*-SCHWULEN-TRANS\*-QUEER-REFERAT (AB\*ST\*QR)

---

Wir begreifen uns als offener, inklusiver Raum, der von allen Menschen mitgestaltet werden kann. Insbesondere sind wir ein Gestaltungs- und Schutzraum für alle bi, schwulen, pan- und asexuellen, romantischen, transsexuellen, trans, nicht-binären, inter und queeren Menschen. Aufgabe und Ziel des Referats ist es, Personen verschiedenster Hintergründe, die von Sexismen, Rassismen und anderen Diskriminierungsformen (auch intersektional) betroffen sind, zusammenzubringen. Gemeinsam wollen wir für Selbstbestimmung, Emanzipation und gegen diskriminierende Normen und Zustände aktiv werden. Wir organisieren immer wieder Veranstaltungen zu verschiedenen queeren Themen und stehen auch für individuelle Unterstützung und Beratung in Sachen Queerness an der Uni zur Verfügung.

## FAMILIENREFERAT (AFR)

---

Studierende mit Kind(ern) sind oftmals erheblichen Doppelbelastungen ausgesetzt. Als autonomes Familienreferat setzen wir uns dafür ein, dass die Universität kinder- und elternfreundlicher wird. Wir vertreten daher die Interessen von Studierenden mit Kind(ern) gegenüber der Universität und dem Studentenwerk.

Wir verstehen uns als eine Interessenvertretung der Studierenden der Justus-Liebig-Universität Gießen. Wir bieten Raum für (queer-)politische Bildung und die Auseinandersetzung mit aktuellen feministischen Thematiken sowie aktuellen Diskursen in der Geschlechterforschung. Weiter möchten wir die Möglichkeit bieten, die eigene Identität innerhalb eines geschützten Raumes ausprobieren und entwickeln zu können. Neben der Organisation von unregelmäßigen Veranstaltungen wie Vorträgen, Lesungen und Partys bieten wir verschiedene regelmäßige Veranstaltungsreihen an.



*Bild: Talisa Frenschkowski*





## AUTONOMES BI\*-SCHWULEN-TRANS\*-QUEER REFERAT

Das **Autonome Bi\*-Schwulen-Trans\*-Queer-Referat** der JLU (**AB\*ST\*QR**) begreift sich als *offener, inklusiver Gestaltungs- und Schutzraum*, der von Menschen in all ihrer Vielfalt mitgestaltet und in Anspruch genommen werden kann.

***The autonomous Bi\*-Gay-Trans\*-Queer-Departement (AB\*ST\*QR) is an open and inclusive creative and safe space for people in all their diversity.***

Hiermit sind ausdrücklich und insbesondere *alle* (aber nicht nur) bi, schwulen, pan- und asexuellen, romantischen, transsexuellen, trans, nicht-binären, inter und queeren Menschen gemeint. Das AB\*ST\*QR betrachtet es als Aufgabe und Ziel, Menschen verschiedenster Hintergründe, die von Sexismen, Rassismen und anderen Diskriminierungsformen in intersektionaler Weise betroffen sind, zusammenzubringen – insbesondere solche, die von Diskriminierung und regulierenden Vorstellungen über Geschlecht und Sexualität (wie Homo-, Bi- und Transfeindlichkeit), im Studium als auch durch die Gesellschaft, betroffen sind.

*Gemeinsam wollen wir für Selbstbestimmung, Emanzipation und gegen diskriminierende Normen und Zustände aktiv werden.*

***Together we want to actively strive for self-determination and emancipation and fight against discriminatory norms and conditions.***

Du willst selbst aktiv werden und/oder hast ein konkretes Anliegen an uns? Dann schreib uns einfach oder komm zu einem unserer Plena. Termine findest du auf unserer Homepage oder Facebook-Seite.

You want to join us or have a specific request? Feel free to contact us or come to one of our plenary assemblies. Dates can be found on our homepage or our facebook page.

E-Mail: [kontakt@abstqr-giessen.de](mailto:kontakt@abstqr-giessen.de)

Facebook: [www.facebook.com/abstqrgiessen](http://www.facebook.com/abstqrgiessen)

Homepage: [www.abstqr-giessen.de](http://www.abstqr-giessen.de)

Adresse: Goethestr. 55, 35390 Gießen



Das Queer-Feministische Frauen| |referat versteht sich als eine Interessenvertretung der Studierenden der Justus-Liebig Universität Gießen. Wir bieten Raum für (queer-)politische Bildung und die Auseinandersetzung mit aktuellen feministischen Thematiken sowie aktuellen Diskursen in der Geschlechterforschung. Weiter möchten wir die Möglichkeit bieten, die eigene Identität innerhalb eines geschützten Raumes ausprobieren und entwickeln zu können. Neben der Organisation von unregelmäßigen Veranstaltungen wie Vorträgen, Lesungen und Partys bieten wir verschiedene regelmäßige Veranstaltungsreihen an. Aktuelle Termine veröffentlichen wir auf unserer Facebookseite und bei Instagram.

#### SPRECHSTUNDE

Derzeit findet unsere Sprechstunde digital statt. Wenn du Gesprächsbedarf hast, schreib uns gerne eine Nachricht, dann organisieren wir ein virtuelles Treffen.

Wenn die Sprechstundentermine wieder vor Ort stattfinden, kann zu der Zeit auch die Queer-Fem-Bibliothek besucht werden.

#### KLEINE QUEER-FEM-BIBLIOTHEK

Seit Jahrzehnten werden im Frauen| |referat allerlei Bücher gesammelt. Die Bibliothek beinhaltet Bücher von den 70er Jahren bis zu aktuellen Werken. Auch Zeitschriften wie beispielsweise die Courage, fiber, L-Mag, die an.schläge und Missy Magazine haben wir archiviert. Gemeinsam mit dem AB\*ST\*QR (Autonomes Bi\*-Schwulen-Trans\*-Queer-Referat) stocken wir die Bibliothek kontinuierlich auf.

Bedingt durch die Pandemie ist die Bibliothek derzeit für den Publikumsverkehr geschlossen. Sobald sich die Lage entspannt hat, geben wir die Öffnung über Social Media bekannt.

#### KONTAKT

Unsere Räumlichkeiten findest du in der Goethestraße 55, der Eingang befindet sich auf dem Parkplatz des Hauptgebäudes der Uni, neben dem Kassenautomaten.

Mail: [qffr@asta-giessen.de](mailto:qffr@asta-giessen.de)

Facebook: Autonomes Queer-Feministisches Frauenreferat im AStA der JLU Gießen

Instagram: [qffr.uni.giessen](https://www.instagram.com/qffr.uni.giessen)

# It's a Match!



## **Ihr habt diese gemeinsamen Interessen**

Antifa, Feminismus, Klimagerechtigkeit



## **Sende dielinke.SDS eine Nachricht**

Facebook und Instagram - @sdsgiessen



## **Werde aktiv!**

Schreib uns eine Nachricht und komm ins online Plenum



## Über uns

Wir Jusos sind die älteste, personenstärkste und erfahrenste politische Hochschulgruppe an der JLU Gießen und verstehen uns als sozialer, offener, feministischer, antifaschistischer und nachhaltiger Studierendenverband. Bereits seit 1969 setzen wir uns für eure studentischen Interessen im Studierendenparlament, dem Allgemeinen Studierenden Ausschuss, den Fachbereichen und im Senat der JLU ein.

Wir kämpfen täglich für eine Verbesserung eurer Studienbedingungen, einen freien und unentgeltlichen Bildungszugang, mehr studentischen Wohnraum, Gleichberechtigung in der Wissenschaft und Lehre sowie größere soziale Gerechtigkeit und ökologische Nachhaltigkeit im universitären Leben.

## Unsere Arbeit & Erfolge

Hier findet ihr einen kleinen Überblick unserer Arbeit & Projekte der vergangenen Jahre:

Freibadflatrate – Theaterticket – Solifonds für unschuldig in Not geratene Studierende e.V.  
Nextbike-Leihräder – kostenlose psychologische & rechtliche Beratung – Vergünstigungen bei den Gießen 46ers – Corona-Fehlversuchsregelung – Lastenradverleihsystem und vieles mehr...

## Mach mit & misch dich ein!

Für dich besteht das Studium aus mehr als lernen, lernen und nochmal lernen? Du möchtest dich gesellschaftlich und politisch engagieren und dafür sorgen, dass du und deine Kommiliton\*innen an der JLU in Zukunft so studieren können wie ihr das wollt und für richtig haltet? Du möchtest ein selbstbestimmtes Studium, an einer weltoffenen Uni, die frei von Rassismus und Diskriminierung ist und an der jede\*r die gleichen Chancen erhält? Du möchtest eine Öffnung des BAföG und reiche Eltern für alle? Du möchtest echte Gleichberechtigung in allen Bereichen des universitären Lebens? Du möchtest neben deinem Studium Freizeit und Kulturangebote, wie die Freibadflatrate und das Theaterticket? Du möchtest eine nachhaltige und klimaneutrale Uni und eine Verkehrswende in Gießen?

Dann misch dich ein und komm am **4. November** zu unserer **Kneipentour**. Wir treffen uns um **20 Uhr** vor dem **Uni-Hauptgebäude** in der **Ludwigstraße 23**. Wir freuen uns auf dich! Du kannst uns auch jederzeit über Social Media oder unsere Mail-Adresse kontaktieren.





# Die grüne Hochschulgruppe

ökologisch | nachhaltig | unabhängig | weltoffen | antidiskriminierend

## Unsere bisherigen Evergreens

- ✓ Gemeinschaftsgarten Paradieschen
- ✓ kostenfreie psychologische Beratung des AStA
- ✓ Fahrradleihsystem Nextbike
- ✓ Wasserspender in der Mensa
- ✓ Kleidertauschpartys und alternativer Weihnachtsmarkt
- ✓ Wildkräuterwanderungen und Zero Waste Workshops
- ✓ 46ers Karten und Theaterticket



... und viele gemeinsame Aktionen: Demos für eine bessere Klimapolitik, weltbewusste Stadtrundgänge, Mitbring-Brunches...

## Wir fordern

- Ausbau der veganen/vegetarischen und regionalen Mensaangebote
- Schrank für gerettete Lebensmittel auf dem Campus
- mehr überdachte Fahrradparkplätze und Nextbike-Stationen
- Transparenz und Reduktion von Tierversuchen
- vorlesungsfreie Woche vor den Klausuren
- selbstverwaltetes Studierendenhaus
- Mindestlohn für studentische Hilfskräfte
- mehr Lernplätze und UB 24/7
- Frauenquote stärken



*Du willst dich auch engagieren?*

Schreib uns an und frag wann das nächste Treffen ist.

Facebook: [facebook.com/unigruengiessen/](https://facebook.com/unigruengiessen/)

Instagram: [instagram.com/unigruengiessen/](https://instagram.com/unigruengiessen/)

Erzähl' Deinen Enkeln davon, wie Du Deine Uni grüner gemacht hast.

Engagiere dich bei  Uni !

# FSK

## Die Fachschaftenkonferenz

### Wer ist das?

Dieses studentische Gremium ist der **Zusammenschluss** aller **aktiven Fachschaften** der JLU. Sie dient in erster Linie jedoch als eine **Austausch- und Diskussionsplattform** für die Fachschaften untereinander und ist ihr **gemeinsames Sprachrohr**.



### Kontakt

Fachschaftenkonferenz  
c/o AStA Giessen  
Otto-Behagel-Straße 25D  
35394 Giessen  
E-Mail: [fsk@uni-giessen.de](mailto:fsk@uni-giessen.de)  
Tel 0641/99-14800

### Wer ist deine Fachschaft?

Du weißt nicht, ob es eine aktive Fachschaft in deinem Fachbereich gibt oder wie du sie erreichen kannst? Dann schau doch einfach auf der JLU-Homepage nach (<http://www.uni-giessen.de/cms/org/ssv/fs>)

### Was macht die FSK?

Die FSK wird geleitet von zwei Vorsitzenden, welche zu den gemeinsamen Sitzungen aller Fachschaften einladen.

Auf der Sitzung wird diskutiert, informiert und über Finanzen gesprochen und beschlossen. Von dem Geld der Fachschaften veranstalten diese, dann viele tolle Veranstaltungen für dich oder versuchen dir das Studium durch Informationsverbreitung und Vorträge einfacher zu machen.

Eine Auswahl an **Impressionen der Fachschaften**:



# Fachschaften

Eine weitere Möglichkeit, Euch für eine Sache zu engagieren, die euch alle etwas angeht, und dazu noch schnell Kontakte zu knüpfen, ist, die Fachschaft Eures jeweiligen Studiengangs aufzusuchen. Unsere Fachschaftsreferent\*innen haben Euch ein paar Infos über die Fachschaften zusammengeschrieben:

## FÜR ERSTSEMESTLER\*INNEN BIETEN FACHSCHAFTEN EINE IDEALE ANLAUFSTELLE

---

Dort können erste Fragen zum Studium beantwortet und Unverständliches erklärt werden. Übrigens: Alle sind passives Mitglied der Fachschaft des eigenen Studienfaches! (Im Alltag sind mit der Fachschaft meistens die aktiven bzw. gewählten Studierenden gemeint.)

Gewählt? Jedes Jahr im Mai kann man aus dem eigenen Fachbereich Studierende, wählen, die für den Fachschaftsrat kandidieren. Je nach Fachschaft hat der Fachschaftsrat 5 bis 14 Mitglieder.

Ihre Aufgabe ist es u.a. die Studierenden ihres Fachbereichs in Gremien der universitären Selbstverwaltung (wie Direktorien, Prüfungsausschuss, Berufungskommission, etc.) zu vertreten.

## DU HAST PROBLEME ODER SORGEN IM STUDIUM? DANN IST DIE FACHSCHAFT DER RICHTIGE ORT, HIER WIRD DIR GEHOLFEN!

---

Die Fachschaft (FS) hilft bei zahlreichen Problemen, sie setzt sich für studentische Interessen durch Vermittlung zwischen Studierenden, Dozent\*innen, Professor\*innen und Institutsleitung ein. Beispielsweise bei Prüfungsfragen oder ungerechter Bewertung kann die Fachschaft weiterhelfen.

Immer noch nicht überzeugt? Keine Sorge, neben den organisatorischen Aufgaben sorgt die Fachschaft auch für eine angenehme Abwechslung zum Studienalltag und eine ideale Vernetzung mit anderen Studierenden Deines Faches! Zum Beispiel durch eigens organisierte fachbezogene Exkursionen, Veranstaltungen oder Partys.

## MACH MIT BEI DEINER FACHSCHAFT!

---

Die vielfältigen Aufgaben der Fachschaft bringen Dir viel! Du kannst Ideen rund ums Studium entwickeln und verwirklichen! Alles ist möglich, probiere Dich einfach aus und gestalte Deine Uni mit. Uni ist mehr als „nur“ lernen. Ihr könnt viel von den Erfahrungen, den Ideen und dem Austausch lernen und diese Plattform gleichzeitig zum Mitgestalten nutzen!

## WAS MUSST DU SONST NOCH UNBEDINGT BEACHTEN?

---

Ohne gewählte Fachschaftsrät\*innen hat Eure Fachschaft weniger Handlungsmöglichkeiten. Das heißt: weniger Mitreden im Studium, weniger Mitentscheiden, aber auch weniger Partys, weniger Grillen = weniger Spaß. Und mal im Ernst: wer will das schon?

Nehmt die Chance unbedingt wahr, schaut bei Eurer Fachschaft vorbei und vielleicht kandidiert Ihr ja schon bei den nächsten Wahlen!



*Bild: Ariane Murid*



# FACHSCHAFT SPORT

JUSTUS – LIEBIG – UNIVERSITÄT  
GIESSEN

## Wer sind wir?

...eine Gruppe Studierender aus den Bereichen Lehramt, dem Bachelor-Studiengang und den Masterstudiengängen.

## Was ist unsere Funktion?

Wir fungieren als eine Art Bindeglied zwischen den Studierenden und den Dozenten, dem Institut und der Universität, wir sind somit das Sprachrohr für euch. Auch bundesweit sind wir mit allen Sportstudierenden über die Bundesfachschaftentagung Sportwissenschaften vernetzt.

## Wie wichtig sind wir?

Wir sind in hochschulpolitischen Gremien vertreten, von Institutsebene, über Fachbereichsebene und universitätsübergreifender Ebene. Dort beeinflussen wir Anschaffungen, Prüfungs- und Moduländerungen, Stundenpläne, bauliche Änderungen, aber auch Widersprüche in Prüfungs- und Praktikumsausschüssen

## Wie erreichst du uns?

**Instagram:** [Fachschaft\\_Sport\\_Giessen](#)

**Facebook:** [Fachschaft Sport JLU Giessen](#)

**E-Mail:** [Fs-Sport@sport.uni-giessen.de](mailto:Fs-Sport@sport.uni-giessen.de)



UNSERE BISHERIGEN  
AKTIONEN &  
VERANSTALTUNGEN

### Cafete/Kugel- bar

Fachschaftsraum am Sportcampus, euer Arbeits- und Sonnenplatz

### Veranstaltungen

Beachvolleyballturnier  
Bierpongturnier  
Partys  
1. Mai anderung  
Flohmarkt  
Filmabend  
Ersti-Abend  
See-Event  
Outdoorpark-Event  
Wahlaktionstage

### Aktionen

Adventskalender  
Verlosungen  
Ersti-Shirts und -Beutel  
Fotowettbewerb

### Merchandising

Kugelbergkollektion mit eigenem Design, Vertrieb von SportLEBEN Klamotten

### Unterstützung

Eignungsprüfung  
Institut Sommerfest  
Studierende  
Ballsportolympiade

### Soziales

Unterstützung von SportLEBEN (Spenden an DKMS)  
Sportler-HERZ (soziale Projekte aus ganz Deutschland)

### Verleihung

Outdoorspiele  
Bierpontisch  
Bierzelt(-garnitur)

# Die Fachschaft Lehramt



Die **Fachschaft Lehramt** vertritt an der Justus-Liebig-Universität über 6 000 Studierende, die sich auf die fünf Studiengänge Lehramt an Grundschulen, Haupt- und Realschulen, Gymnasien, Förderschulen und Beruflichen Schulen verteilen. Die gewählte Studierendenvertretung kümmert sich infolgedessen um die Interessen von mehr als 20% der Studierenden.

## Wofür stehen wir als Fachschaft?

Die gewählten Interessenschwerpunkte äußern sich sowohl im Profil als auch in unseren Tätigkeiten. Wie unser Motto „Uni ist, was du daraus machst!“ zeigt, stehen wir für Engagement, Zusammenhalt, Hilfsbereitschaft und Fairness. Vielleicht habt Ihr schon von einigen unserer letzten Veranstaltungen gehört. Dazu zählen unsere Veranstaltungsreihe „Forum Schulpraxis“, die Fahrt zur Didacta, die P3-Party oder unsere Ersti-Party.



Wir engagieren uns im Hintergrund für die Interessen der Studierenden, indem wir in Gremien und Ausschüssen sitzen und dort mit Dozierenden über die Verbesserung des Studiums beraten und diskutieren. Als Fachschaft haben wir stets ein offenes Ohr für unsere Studierenden und bieten Beratung bei Problemen und Fragen rund um's Studium. Vor allem für die aktuellen Herausforderungen, die das Online-Semester mit sich bringt, sind wir für euch da und unterstützen euch. Gemeinsam sorgen wir dafür, dass euer Studium bestmöglich weitergeht und wir eure Probleme lösen können. Daher laden wir euch ein, mit uns in Kontakt zu treten.

## Wie findet Ihr uns während des Online-Semesters?

Da wir z.Z. keine Präsenz-Sprechstunden anbieten können, schreibt uns gerne eine E-Mail oder kontaktiert uns über unsere Social-Media-Kanäle – wir bieten euch individuelle Online-Sprechstunden-Termine an und sind für euch da.



# J SLAVISTIK U Fachschaft

## Wer sind wir und was machen wir?

Wir sind die AG Slavistik aus dem Fachbereich 05 und vertreten Studierende, die eine slawische Sprache – egal, ob als Haupt- oder Nebenfach – an der Justus-Liebig-Universität Gießen studieren.

Als Fachschaft sind wir in verschiedenen Tätigkeitsbereichen aktiv:

- Beratung und Betreuung der Studierenden
- Gremienarbeit
- Organisation und Durchführung verschiedener Veranstaltungen, wie z. B. das Sommerfest, die Weihnachtsfeier, Filmabende, Lesungen, Themenabende etc.

**Wenn Du Ideen hast und mitmachen möchtest, komm gerne vorbei und werde Teil einer aktiven Uni!**

## Wie findest Du uns?



- Fachschaftsraum: Phil. I, Haus A, Raum 13
- Email: [fachschaft-slavistik@slavistik.uni-giessen.de](mailto:fachschaft-slavistik@slavistik.uni-giessen.de)
- StudIP: Fachschaft Slavistik (Gruppe)
- Facebook: Fachschaft Slavistik der JLU Giessen

# Alte Fächer erfordern moderne Fachschaften - Die Fachschaft Altertum stellt sich vor!

## Herzlich willkommen!

Wir sind die Fachschaft Altertum und freuen uns, dich kennenzulernen! Bei uns sind alle Studierenden der Klassischen Archäologie und der Klassischen Philologie sowie der Alten Geschichte an der richtigen Adresse! Wir möchten dir kurz vorstellen, welche Arbeit wir für dich an diesem kleinen Fachbereich übernehmen:

## Vertretung deiner Interessen

Wir sind deine gewählte studentische Vertretung, die dich in der Fachschaftenkonferenz und vor dem Dekanat des FB 04 vertritt. Folglich sind wir quasi das Bindeglied zwischen den Studierenden und Dozierenden sowie den anderen Organen der JLU. Wir sorgen dafür, dass deine Belange an den richtigen Stellen gehört werden, und halten dich mit den wichtigsten Updates über das Institut und die Geschehnisse an der JLU auf dem Laufenden.



## Hilfe und Support

Du hast eine Frage zu den Modulordnungen oder anderen Formalitäten? Die Fachschaft Altertum besteht aus sehr erfahrenen Studenten, die dich bei allen organisatorischen Belangen dieser Art gerne unterstützen. Check doch mal unser Buddy-Programm aus, die notwendigen Kontaktdaten findest du unten! Sollte außerdem einmal ein größerer Konflikt mit einem der Dozierenden entstehen, helfen wir als Vermittler gerne bei der Problemlösung. Da wir ein familiäres kleines Institut sind, passiert sowas zum Glück aber nur äußerst selten!

## Feste feiern und planen

Der wohl beste Teil unserer Arbeit als Fachschaft liegt in der Ausrichtung der institutsinternen Feiern! Semesterantrinken, Weihnachtsfeiern, Kostümpartys und das Semesterabtrinken finden unter malerischer Beleuchtung in der Bibliothek der Klassischen Philologie statt. Wir sorgen dafür, dass Essen, Getränke und Musik vorhanden sind, sodass wir bis in die späte Nacht feiern können! Auch wenn die Corona-Situation solche Feste im Moment noch verhindert: Wir freuen uns schon auf die nächste Feier, dann auch mit dir!

Bei Fragen oder wenn du Interesse hast, selbst an der Fachschaft mitzuwirken, melde dich bei uns!

Mail: [fachschaft.altertum@klassphil.uni-giessen.de](mailto:fachschaft.altertum@klassphil.uni-giessen.de)

Facebook: <https://www.facebook.com/groups/366526323372948>

Buddy-Programm: Nachricht an [jannis.holzhausen@lehramt.uni-giessen.de](mailto:jannis.holzhausen@lehramt.uni-giessen.de)

# FACHSCHAFT GESELLSCHAFTSWISSENSCHAFTEN

## Wer sind wir und was machen wir?

Wir **organisieren** und unterstützen unter anderem **Veranstaltungen, Vorträge, Workshops, Partys und die Studieneinführungswoche** im Wintersemester.

Bei jeglichen Fragen rund um das Studium (z.B. Prüfungen, Modulordnungen, Praktika, u.v.m.) stehen wir zur Verfügung. Außerdem organisiert und besetzt die Fachschaft durch den **Arbeitskreis Gastprofessur** die interdisziplinäre Gastprofessur für **Kritische Gesellschaftstheorie**, mit der seit 2010 jedes Semester das Themenspektrum des Lehrangebotes der Institute erweitert wird.

Wir sind in den verschiedenen **Gremien** aktiv, setzen uns dort für die Interessen der Studierenden (Gegen Anwesenheitspflichten, mehr Prüfungsversuche, vielseitigere Seminarwahl, etc.) ein und stehen in Kontakt mit Professor\*innen und den Mitarbeiter\*innen der Institute. Die Universität ist auch für euch in den nächsten Jahren ein Ort, an dem ihr viel Zeit verbringt und es gibt zahlreiche Möglichkeiten, diesen Ort **mitzugestalten** und eure **Ideen einzubringen** – kommt vorbei!

## Fragen? Interesse? Lust dich einzubringen?

Gerne einfach bei einer unserer Sitzungen vorbei kommen oder uns via Mail/Facebook/Instagram kontaktieren!

### Fachschaftssitzung:

Mittwochs  
14.15 Uhr  
Über MS Teams  
- Schreibt uns bei Interesse!

#### E-Mail:

Fachschaft-Gesellschaftswissenschaften@sowi.uni-giessen.de

#### Facebook:

<https://www.facebook.com/FSGesellschaftswissenschaften/>

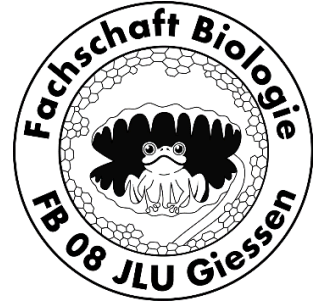
#### Instagram:

@fachschaftgw



## Die Fachschaft Biologie stellt sich vor!

Wir sind 18 Studierende aus verschiedenen Bachelor- und Master-Semestern, die es sich zur Aufgabe gemacht haben, Eure Ansprechpartner in allen studiumsrelevanten Angelegenheiten zu sein. Unsere Ziele sind eine bessere Vernetzung zwischen den Studierenden selbst sowie zwischen Studierenden und Dozierenden und allen anderen universitären Gruppen. Wir sind jedoch nicht nur zuständig für Hochschulpolitik, sondern organisieren für Euch auch regelmäßig Veranstaltungen wie z.B. Spieleabende, Workshops und vieles mehr, deren Durchführung corona-bedingt fast vollständig zum Erliegen gekommen sind. Die Fachschaftsarbeit ist ein Ehrenamt, das wir mit Herzenslust betreiben!



### Unsere (wichtigsten) Ämter im Überblick

#### Fachschaftenkonferenz (FSK):

Die FSK ist das gemeinsame Gremium aller Fachschaften. Sie dient in erster Linie als eine Austausch- und Diskussionsplattform für diese untereinander und ist ihr gemeinsames Sprachrohr.

#### Fachbereichsrat (FBR):

Der FBR ist das gemeinsame Gremium für alle universitären Institute eines Fachbereichs, darin vertreten sind sieben Profs, drei Studierende (wir 😊), zwei wissenschaftliche und ein/e administrativ-technische Mitarbeiter/-in.

#### Prüfungsausschuss:

Der Prüfungsausschuss ist für Bachelor/Master getrennt und für die Organisation aller Prüfungsangelegenheiten unseres Studiengangs zuständig. Dabei wird u.a. über die Festlegung der Prüfungstermine, die Prüfungszulassungen uvm. entschieden. Er setzt sich aus drei Profs, einem/r wissenschaftlichen/r Mitarbeiter/-in und einem Studierenden zusammen.

#### Qualitätssicherung der Lehre (OSL):

Die Kommission ist zuständig für die Verteilung dezentraler Mittel, befindet sich jedoch gerade durch den Hochschulpakt 2020 in einem Umbauprozess. Bisher setzte sie sich aus zwei Profs, vier Studierenden, einem/r wissenschaftlichen Mitarbeiter/-in und einem technisch-administrativen/r Mitarbeiter/-in zusammen.

### Unsere Veranstaltungen für Euch

Zu unseren traditionellen Veranstaltungen gehört der Glühpunsch-Ausschank im WiSe, unsere legendären Bi(er)ologen Partys, Spieleabende und gelegentliche Workshops oder Tauschbörsen wie der Bücherflohmarkt. Zudem werdet Ihr viele von uns schon während Eurer Einführungswoche, hoffentlich nicht nur online, kennen gelernt haben. Wir bemühen uns, unter entsprechenden Vorgaben kleinere Veranstaltungen so früh wie möglich wieder stattfinden zu lassen.

### Fachschaftssitzung

Bisher trafen wir uns regelmäßig dienstags um 18 Uhr zur Fachschaftssitzung in unserem Büro im CVH Raum 1.02 zu einem zwanglosen Miteinander. Aktuell finden ab einer auf die Raumgröße bezogenen Personenzahl die Sitzungen via Microsoft Teams statt. Dabei besprechen wir alle wichtigen Angelegenheiten und natürlich steht der Spaß bei uns immer im Vordergrund. Wenn ihr Euch bei uns engagieren möchtet, Fragen oder sonstige Anliegen habt, schaut doch einfach bei uns vorbei oder schreibt uns eine E-Mail!

### So könnt ihr uns erreichen:

JLU-Seite: <http://www.uni-giessen.de/fbz/fb08/studium/fachschaften/biol>

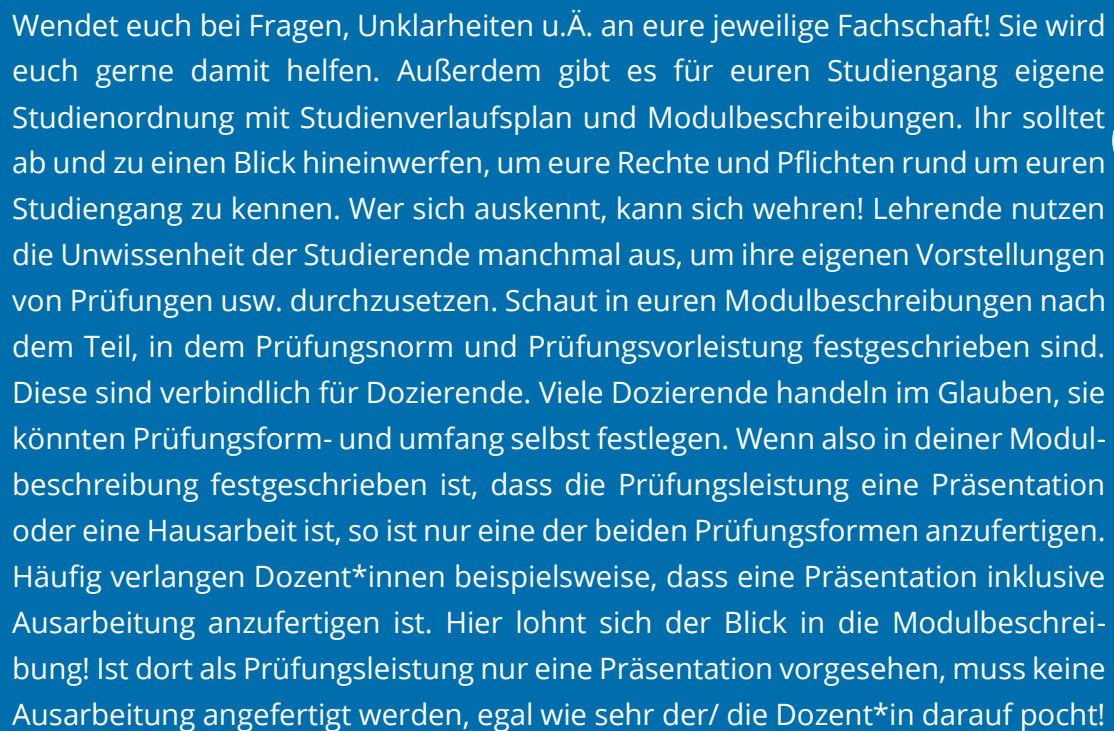
E-Mail: [FS.BIO@bio.uni-giessen.de](mailto:FS.BIO@bio.uni-giessen.de)

Facebook: <https://www.facebook.com/FSBioGi>

# Studium von A-Z

Hier möchten wir euch einen Überblick über die wichtigsten Begriffe informieren, die euch in eurem Studium immer wieder begegnen werden.

Sie soll euch den Einstieg in den Uni-Alltag erleichtern und euch bei Fragen wie „Wer legt fest, wie oft ich in Seminaren und Vorlesungen anwesend sein muss?“ oder „Kann der/die Dozent\*in nach eigenem Ermessen festlegen, welche Prüfungsleistung ich erbringen muss?“ eine erste Orientierung bieten.



Wendet euch bei Fragen, Unklarheiten u.Ä. an eure jeweilige Fachschaft! Sie wird euch gerne damit helfen. Außerdem gibt es für euren Studiengang eigene Studienordnung mit Studienverlaufsplan und Modulbeschreibungen. Ihr solltet ab und zu einen Blick hineinwerfen, um eure Rechte und Pflichten rund um euren Studiengang zu kennen. Wer sich auskennt, kann sich wehren! Lehrende nutzen die Unwissenheit der Studierende manchmal aus, um ihre eigenen Vorstellungen von Prüfungen usw. durchzusetzen. Schaut in euren Modulbeschreibungen nach dem Teil, in dem Prüfungsnorm und Prüfungsvorleistung festgeschrieben sind. Diese sind verbindlich für Dozierende. Viele Dozierende handeln im Glauben, sie könnten Prüfungsform- und -umfang selbst festlegen. Wenn also in deiner Modulbeschreibung festgeschrieben ist, dass die Prüfungsleistung eine Präsentation oder eine Hausarbeit ist, so ist nur eine der beiden Prüfungsformen anzufertigen. Häufig verlangen Dozent\*innen beispielsweise, dass eine Präsentation inklusive Ausarbeitung anzufertigen ist. Hier lohnt sich der Blick in die Modulbeschreibung! Ist dort als Prüfungsleistung nur eine Präsentation vorgesehen, muss keine Ausarbeitung angefertigt werden, egal wie sehr der/ die Dozent\*in darauf pocht!

Ihr könnt die allgemeinen und speziellen Ordnungen sowie die Modulbeschreibungen unter <http://www.uni-giessen.de/mug/7> aufrufen. Solltet ihr wirklich einmal im Konflikt mit euren Studienordnungen oder bestimmten Lehrenden stehen, gibt es den AStA und die Fachschaften, die für euch da sind und unterstützend eingreifen können. Bei Problemen, die das Studium betreffen, erreicht ihr im AStA unter [dsl@asta-giessen.de](mailto:dsl@asta-giessen.de) eure Ansprechpartner\*innen!

- **60% Hürde**

Um einen Antrag auf Nachteilsausgleich stellen zu können, darf der Grad eurer körperlichen, geistigen oder seelischen Behinderung 60 % nicht unterschreiten.

- **Allgemeine Ordnung**

In der allgemeinen Ordnung findet ihr nochmal die ausführlichen Formulierungen und Regelungen zu den Themen wie Studienorganisation, Prüfungsorganisation, Prüfungsvoraussetzungen- und -verfahren, Bewertung der Prüfungsleistungen, Wiederholung und Freiversuch sowie Prüfungszeugnis und Urkunde. Die Allgemeine Ordnung gilt für alle

modularisierten und gestuften Studiengänge und stellt die Grundlage für die Studien- und Prüfungsvorschriften der Studiengänge gemäß der „Ländergemeinsamen Strukturvorgaben“ dar.

- **Angebotsrhythmus**

Nicht alle Lehrveranstaltungen werden in jedem Semester angeboten. Meistens ist es so, dass die Seminare des jeweiligen Moduls in jedem Semester angeboten werden und die Vorlesungen zum großen Teil lediglich im Winter- oder Sommersemester. Den Angebotsrhythmus eurer Veranstaltungen könnt Ihr in den Modulbeschreibungen Eures Studiengangs nachlesen.

- **Anzahl der Lehrveranstaltungen pro Modul**

In der Regel enthält ein Modul 2 bis 3 Lehrveranstaltungen.

- **Anzahl der Module**

Im 6-Semester Bachelor-Studium können ohne das Thesis-Modul höchstens 30 Module auf euch zukommen. Im viersemestrigen Master-Studium sind es ohne das Abschlussmodul nicht mehr als 20 Module.

- **Äquivalenzleistung**

Solltet Ihr unverschuldet Teile einer Lehrveranstaltung versäumt haben, hat der/die Modulverantwortliche zu entscheiden, ob und in welcher Weise Euch eine Äquivalenzleistung zugesprochen werden kann. Nach Möglichkeit sollt Ihr die Gelegenheit bekommen, die versäumten Teile in demselben Semester nachholen zu können. Gegen die Entscheidung könnt Ihr beim Prüfungsausschuss Einspruch einlegen.

- **Ausgleichsprüfung**

Wenn Ihr einen Teil eines Moduls nicht bestanden habt, dann müsst Ihr eine Ausgleichsprüfung absolvieren. Diese Ausgleichsprüfung wird erneut von der/dem jeweiligen Dozierenden der Veranstaltung durchgeführt. Mit ihm/ihr vereinbar Ihr auch den Termin dafür.

- **Bewertung der Prüfungsleistung**

Eure schriftlichen Prüfungsleistungen werden in der Regel innerhalb von sechs Wochen von einem/einer Prüfer\*in kontrolliert. Die Prüfungsergebnisse werden teilweise mit den Matrikelnummern veröffentlicht und dann in den meisten Fällen im Prüfungsverwaltungssystem FlexNow eingetragen.

- **Credit-Points (CPs) / Leistungspunkte**

Im Laufe Eures Bachelor-Studiums müsst Ihr 180 CPs erwerben. Das entspricht 30 CPs pro Semester. Ein CP meint dabei die Arbeitsstundenzeit, die Ihr für euer Studium aufbringen müsst. Für 1 CP wären das 30 Arbeitsstunden. Das entspricht dann praktisch einer 40 Stunden Woche bei sechs Wochen Urlaub im Jahr. Was alles unter die Arbeitsstundenzeit fällt, könnt Ihr beim Begriff „Workload“ nachschlagen. Credit Points stehen in keinem Verhältnis zu der Benotung, die Ihr am Ende einer Veranstaltung oder eines Moduls bekommt.



- **FlexNow**

FlexNow ist die Prüfungsverwaltungsplattform der Universität. Hier könnt Ihr Euch in den meisten Studiengängen für Eure Prüfungen an- und abmelden und bekommt nach dem Absolvieren der Prüfungsleistungen auch Eure Note eingetragen. In vielen Studiengängen könnt Ihr Euch auch ganz unkompliziert Leistungsnachweise, die Ihr eventuell zum Beispiel für Bewerbungen benötigt, ausdrucken.

- **ILIAS**

Über ILIAS könnt Ihr Euch in vielen Veranstaltungen die dazugehörigen Veranstaltungsaufzeichnungen oder Vorlesungsfolien noch einmal anschauen, wenn die Dozierenden sie auf dieser Plattform hochgeladen haben. Viele Dozierende stellen ihren Studierenden auch zusätzliche e-Learning Angebote oder Quizfragen zur Verfügung, mit denen Ihr Euch auf Prüfungen vorbereiten könnt.

- **Lehrveranstaltungsfolge vorgegeben**

Innerhalb eines Moduls haben die einzelnen Lehrveranstaltungen einen engen Bezug zueinander und können aufeinander aufbauen. Deswegen solltet Ihr die Reihenfolge der Lehrveranstaltungen, falls sie in der Modulbeschreibung festgelegt ist, befolgen. Aber auch hier gilt: Ausnahmen bestätigen die Regel und über diese Ausnahmen entscheidet der/die Modulverantwortliche.

- **Modul**

Eure Erarbeitung der Studieninhalte findet in Modulen statt. Dabei besteht ein Modul aus verschiedenen Lehrveranstaltungen. Alle Einzelheiten zu eurem Modul, das ihr besuchen und abschließen müsst, findet ihr in der dazugehörigen Modulbeschreibung.

- **Modulabschließende Prüfung**

Eine modulabschließende Prüfung findet am Ende des jeweiligen Moduls statt. Entweder ist sie direkt vom Modul vorgesehen oder sie kommt durch ein Nicht-Bestehen der einzelnen Teilmodulprüfungen und dazugehörigen Ausgleichsklausuren zustande. Die Modulabschließende Prüfung bezieht sich dabei vom Stoff her auf alle Lehrveranstaltungen des Moduls.

- **Modulbeginn**

Module können je nach Spezieller Ordnung entweder zum Wintersemester oder Sommersemester begonnen werden.

- **Modulbegleitende Prüfung**

In der Regel finden im Bachelor-Studium Modulbegleitende Prüfungen statt. Das bedeutet, dass Ihr in der Regel am Ende einer jeden Lehrveranstaltung eine Prüfungsleistung erbringen müsst. Das kann zum Beispiel eine Hausarbeit, Klausur, Referat etc. sein. In den Speziellen Ordnungen der Fachbereiche wird geregelt, wie im Falle eines Nicht-Bestehens zu verfahren ist.

- **Modulbeschreibung**

In der Modulbeschreibung eines jeden Moduls erfahrt ihr den kompletten Inhalt des Moduls und seinen Aufbau. Ihr erfahrt anhand der Modulbeschreibung zum Beispiel auch, wie viele CPs es für das Modul gibt, wer die verantwortliche Person für das entsprechende Modul ist und aus welchen Veranstaltungen (Vorlesung, Seminar, Proseminar etc.) das

Modul besteht. Die Modulbeschreibungen der jeweiligen Module findet ihr im Studienhandbuch des jeweiligen Faches auf der Fachbereichsseite.

- **Moduldauer**

In der Regel erstreckt sich ein Modul über 1 oder 2 Semester. Wenn sich ein Modul über mehr als ein Semester erstreckt, dann müssen die zum Modul dazugehörigen Lehrveranstaltungen in unmittelbar aufeinander folgenden Semestern von der Uni angeboten und von euch besucht werden.

- **Module als Voraussetzung**

In einzelnen Fällen kann es sein, dass ihr um ein Modul besuchen zu können, erst andere Module bestanden haben müsst. Sollte dies der Fall sein, findet ihr diese Information in der Modulbeschreibung.

- **Modulinterne Voraussetzungen**

Modulinterne Voraussetzungen sind – wie der Name schon sagt – Voraussetzungen innerhalb eines Moduls. Ein Beispiel wäre eine Teilnahme an einer Praktikumsvorbereitung als Voraussetzung für ein Praktikum. Ob es solche Voraussetzungen gibt, entnehmt ihr der Modulbeschreibung.

- **Modulverantwortliche\*r**

Für jedes Modul in eurem Studium gibt es eine/n Ansprechpartner\* in. An diese\*n könnt ihr euch jederzeit wenden, wenn ihr generell Fragen zum Modul habt, wissen wollt, ob extern erbrachte Leistungen angerechnet werden, oder plant ein Modul nach hinten zu verschieben oder vorzuziehen. Wer für das jeweilige Modul euer/eure Ansprechpartner\*in ist findet ihr in der jeweiligen Modulbeschreibung.

- **Modulvoraussetzungen**

Einzelne Module eures Studiums können Voraussetzungen von euch verlangen, wie. z.B. Sprachnachweise. Ob und welche das sind, erfahrt ihr durch die jeweilige Modulbeschreibung.

- **Nachteilsausgleich**

Solltet es Euch aufgrund einer Behinderung oder chronischen Erkrankung nicht möglich sein an einer Prüfung teilzunehmen oder sie abzuschließen und Ihr könnt dies durch ein Attest glaubhaft machen, dann gibt es die Möglichkeit, dass euer Nachteil durch eine Verlängerung der Frist oder eine andere Prüfungsform ausgeglichen wird. Wendet Euch dazu an Euer zuständiges Prüfungsamt.

- **Portfoliovorschriften**

Ein Portfolio beschreibt eine Sammlung von allen Unterlagen, die Ihr in der Lehrveranstaltung bekommen oder selber verfasst habt. Hierzu zählen beispielsweise selbstverfasste Protokolle, Mitschriften oder Exzerpte. Ein Portfolio kann als Teilnahme und/oder Leistungsnachweis verlangt werden. Die Art und Weise der Gestaltung des Portfolios solltet Ihr mit euren Dozierenden absprechen.

- **Präsenzprüfungsleistungen und -formen**

Beachtet allgemein für die Präsenzzeit die neue Regelungen der Anwesenheit in den Allgemeinen Bestimmungen und informiert euch, ob es an eurem Fachbereich eine

Änderung der speziellen Ordnungen geben hat. Ob und inwiefern Präsenzprüfungsleistungen vorgesehen sind, ist in der Modulbeschreibung festgelegt. Vor allem während der digitalen Lehre kann es sein, dass Lehrende Ersatzleistungen für die Anwesenheit in Lehrveranstaltungen einfordern wie zum Beispiel wiederkehrende Abgaben oder Diskussionsbeiträge auf verschiedenen Plattformen. Solltet Ihr Euch unsicher sein, ob diese Ersatzleistungen gerechtfertigt sind, sprecht Eure Fachschaft an und fragt sie um Hilfe.

- **Prüfungen und Leistungen**

Welche Prüfungen und Leistungen Ihr erbringen müsst, ist für Euch in der speziellen Ordnung eures Fachbereiches oder Studiengangs geregelt. Mögliche Prüfungsformen sind zum Beispiel mündliche Prüfungen, Klausuren, Protokolle, Hausarbeiten oder sonstige schriftliche Arbeiten. Solltet ihr von einer Prüfung zurücktreten wollen, solltet ihr das unbedingt spätestens 3 Tage vor der Prüfung ohne Angabe von Gründen dem zuständigen Prüfungsamt mitteilen oder euch im FlexNow abmelden.

Teilweise müsst Ihr dann das Modul noch einmal wiederholen.

- **Prüfungsvorleistungen**

In manchen Modulen kann es der Fall sein, dass ihr eine Prüfungsvorleistung erbringen müsst, um zur eigentlichen Prüfung zugelassen zu werden. So ist z.B. in einigen Seminaren das Halten eines Referats Voraussetzung, um eine Hausarbeit schreiben zu „dürfen“ oder die Abgabe von Hausaufgaben Voraussetzung für die Teilnahme an der Klausur. Ob es Prüfungsvorleistungen oder -voraussetzungen gibt, entnehmt ihr der Modulbeschreibung.

- **QSL**

QSL steht für die „Mittel zur Verbesserung der Qualität der Studienbedingungen und der Lehre.“ Bei diesen Mitteln handelt es sich um Geld, welches als Studiengebührenersatzmittel vom Land gezahlt werden, das ausschließlich zur Verbesserung der Lehre genutzt werden soll. Ihr habt dabei selber Mitbestimmungsrecht und könnt eigene Ideen/Anträge zur Verbesserung der Studienbedingungen in eurem Fachbereich oder allgemein anbringen.

- **Spezielle Ordnung**

- a) Bachelor-/Masterstudiengänge**

Detaillierte, auf Deinen Studiengang abgestimmte Regelungen, findest Du in der „Speziellen Ordnung“. Dort sind die spezifischen Formalia deines Studiums geregelt, z.B. Zulassungsvoraussetzungen, verpflichtende Praktika, die inhaltliche Ausrichtung, etc. Des Weiteren kann in der speziellen Ordnung eine Anwesenheitspflicht festgeschrieben sein. Diese legt fest, wie groß der Anteil der besuchten Sitzung einer Veranstaltung sein muss, um zur Prüfung zugelassen zu werden. Oder anders gesagt: Wer nie zu seinen Seminaren oder Vorlesungen geht, wird in diesem Fall von der Prüfung ausgeschlossen und muss die Veranstaltung wiederholen. Wir als Studierendenschaft setzen uns seit Jahren gegen Anwesenheitspflichten ein, da wir die Position vertreten, dass durch diese Zwangsregelungen die Freiheit unseres Studiums eingeschränkt wird und darüber hinaus genau jene belastet werden, die auf Flexibilität im Studium angewiesen sind, z.B. Studierende mit Kind oder arbeitende Studierende.

## **b) Staatsexamen (Lehramt)**

Lehramtsstudiengänge haben keine spezielle Ordnung, sondern eine „Studienordnung“. Dort sind, wie in der speziellen Ordnung, alle das Lehramtsstudium betreffenden Modalitäten geregelt. Regelungen zur Anwesenheit sind bei Lehramtsstudiengängen in den „Modulbeschreibungen“ zu finden.

Alle anderen Staatsexamensstudiengänge wie Veterinärmedizin, Humanmedizin und Jura sind keine modularisierten Studiengänge und haben eigene Bestimmungen, die hier aus Platzgründen nicht besprochen werden können.

### ■ **Stud-IP**

Stud-IP ist eine Online-Plattform der Universität Gießen. Mit Eurer Benutzerkennung und dem Netzpasswort könnt Ihr Euch dort jederzeit einloggen. Auf dieser Plattform findet ihr sowohl das kommentierte Vorlesungsverzeichnis mit mehr Informationen zu den Veranstaltungsinhalten, wie auch die Möglichkeit Euch in Eure Veranstaltungen einzutragen und somit Zugriff zu haben auf die Dateien, die eure Dozierenden passend zur Veranstaltung hochladen. Stud-IP verfügt auch über eine Funktion, mit der Ihr Euch Euren Stundenplan zusammenbasteln und ausdrucken könnt.

### ■ **Studiengangsstruktur**

Die Studiengangsstruktur zeigt, wie Euer Studiengang aufgebaut ist. Es wird z.B. zwischen Basismodulen, Vertiefungsmodulen, Kernmodulen, Wahlmodulen etc. unterschieden. Wie Euer Studiengang aufgebaut ist, könnt Ihr im Bereich Studium auf den jeweiligen Fachbereichsseiten nachlesen.

### ■ **Studienverlaufsplan**

Den Studienverlaufsplan für Euer jeweiliges Fach findet Ihr online auf der jeweiligen Fachbereichsseite. Er gibt euch Auskunft darüber, wie Ihr am optimalsten Eure Module legt. Allerdings ist der Studienverlaufsplan nicht als obligatorisch zu verstehen. Er dient lediglich als Anhaltspunkt, wie man sein Studium in Regelstudienzeit gestalten kann. Es gibt für Euch auch die Möglichkeit, komplette Module vorzuziehen oder nach hinten zu verschieben.

### ■ **Teilnahmevoraussetzungen**

Einzelne Studienfächer der JLU Gießen weisen Teilnahmevoraussetzungen auf. Aber nicht nur die Fächer, sondern auch Module können Einschränkungen für eine Teilnahme haben. Ob das bei euch der Fall ist, entnehmt ihr am besten dem Studienhandbuch des jeweiligen Faches.

### ■ **Teilzeitstudium (Teilzeitstudent\*in)**

Wenn Ihr aufgrund eures Jobs, der Pflege von Angehörigen oder einem anderen wichtigen Grund daran gehindert seid, ein Vollzeitstudium zu absolvieren, habt Ihr die Möglichkeit auf ein Teilzeitstudium. Dafür müsst Ihr allerdings mindestens die Hälfte Eurer Zeit dem Studium widmen. Einen Antrag auf Teilzeitstudium könnt ihr in jedem Semester für die Dauer von zwei aufeinanderfolgenden Semestern beantragen. Solange Ihr nicht das Doppelte der Studienzeit erreicht, dürft Ihr diese Anträge stellen. Vor der Antragstellung müsst Ihr jedoch eine Studienfachberatung wahrnehmen.

- **Thesis**

Unter der Bachelor-Thesis versteht man international eine wissenschaftliche Arbeit, die für den Abschluss eines (Bachelor)-Studienganges verfasst wird. Die Bachelorarbeit dient dabei im Allgemeinen als Nachweis darüber, dass der Prüfling in der Lage ist, eine wissenschaftliche Arbeit selbständig, aber unter Betreuung zu verfassen. Mit Beginn der vorlesungsfreien Zeit im 5. Semester hat man die Möglichkeit seine Thesis beim Prüfungsamt anzumelden. Die genauen Fristen lassen sich auf der Fachbereiche und Zentren Seite der JLU nachlesen. In der Regel werden für die Thesis 6-12 CPs vergeben. Die genaue Anzahl findet Ihr im Studienhandbuch des jeweiligen Faches.

- **Veranstaltungstyp**

Ein Modul besteht aus verschiedenen Veranstaltungstypen. Es gibt Vorlesungen, Seminare, Proseminare, Projektseminare, Übungen, Kurse und Ringvorlesungen. Die Vorlesungen und Ringvorlesungen sind als einzige nicht auf eine Teilnehmer\*innenzahl beschränkt. Dort erwartet Euch Frontalunterricht. Bei der Ringvorlesung geschieht dies nicht nur durch einen Dozierenden, sondern durch wechselnde Dozierende. Die verschiedenen Seminare sind meistens auf 40 oder weniger Teilnehmer\*innen begrenzt. Hier wird aktiv an Themen-Schwerpunkten gearbeitet.

- **Wiederholungsprüfung**

Solltet Ihr sowohl die reguläre wie auch die Ausgleichsprüfung in einem Teil eines Moduls nicht bestanden haben, müsst Ihr eine Wiederholungsprüfung über das ganze Modul ablegen. Diese wird meist auch Modulabschlussprüfung oder Modulprüfung genannt. Hierbei wird dann Wissen von allen Modulveranstaltungen abgefragt. Die Termine dafür erfahrt ihr meist von den Dozent\*innen oder über das Schwarze Brett des jeweiligen Faches.

- **Workload**

Der Workload beschreibt den zeitlichen Arbeitsaufwand, den Ihr als Studierende für ein Modul erbringen müsst. Die Angabe des Workloads soll gewährleisten, dass ein Studium innerhalb der vorgegebenen Anzahl an Semestern zu studieren ist und ist somit ein wichtiger Indikator für die Studierbarkeit. Um die zeitliche Beanspruchung zu berechnen wird davon ausgegangen, dass es in einem Jahr 45 Wochen mit jeweils 40 Arbeitsstunden gibt. Das entspricht 1800 Arbeitsstunden im Jahr und 900 pro Semester. Als Arbeitsstunden im Studium zählen Tätigkeiten wie Präsenzzeit in Lehrveranstaltungen, Selbststudium, Vor- und Nachbereitung einer Veranstaltung, Prüfungsvorbereitung und Prüfungen, das Erstellen von Studien- und Abschlussarbeiten (Referat, Hausarbeit etc.) und sonstige studienrelevante Tätigkeiten (Praktika, Exkursionen etc.). Der berechnete Workload bildet ebenfalls die Basis für die Vergabe der Credit-Points (CPs). In einem Studienjahr sollen 60 CPs vergeben werden, das heißt 30 CPs pro Semester. Das bedeutet also ein CP besteht aus 30 Workload-/Arbeitsstunden.

- **Workloadverschiebung**

Die oben ausgeführten Berechnungen des Workloads stimmen meistens nicht mit dem tatsächlichen Arbeitsaufwand von Studierenden überein. So kann es durch erhöhte Prüfungslast oder Praktika in bestimmten Phasen des Studiums zu einer Verschiebung des Workloads kommen.

# Von Gießen in die weite Welt – Study Abroad

Du hast Dich für ein Studium in Gießen entschieden, nun warten viele spannende Erfahrungen auf Dich. Noch spannender wird es allerdings, wenn Du Dich entscheidest, einen Teil Deines Studiums im Ausland zu absolvieren. Von Erasmus+ hast Du vielleicht schon gehört? Aber was ist ein freemover? Oder ein internship? Du möchtest vielleicht im Ausland forschen oder Daten für Deine Abschlussarbeit sammeln? Auch das ist möglich!

Fast jede\*r dritte Studierende verbringt eine Studien- oder Praktikumsphase im Ausland, vom Sprachkurs über die Summer School, Betriebspraktikum oder Forschungsaufenthalt bis zum ganz klassischen Auslandssemester.

Die Gründe liegen auf der Hand: Internationale Erfahrung ist eine Schlüsselkompetenz, ganz egal in welcher Branche man später arbeiten möchte. Wer im Ausland war, demonstriert Offenheit, Flexibilität, Mobilität, Teamfähigkeit, die so genannten ‚soft skills‘. Im Ausland zu studieren oder Arbeitserfahrung zu sammeln prägt die Persönlichkeit, macht selbstständig und ist eine einzigartige Chance: Du kannst Deine Sprachkenntnisse, Deine persönlichen und beruflichen Perspektiven und vor allem Deine Sensibilität für andere Menschen und Kulturen weiterentwickeln und mit diesen Fähigkeiten auf Deinem weiteren Lebensweg punkten. Und am wichtigsten: Du wirst Menschen aus der ganzen Welt kennenlernen, reisen, feiern, eine Menge Spaß haben und eine unvergessliche Zeit erleben!

Es gibt verschiedene Möglichkeiten, während des Studiums ins Ausland zu gehen oder in Kontakt mit internationalen Studierenden zu treten. Die erste Anlaufstelle an der JLU Gießen ist dafür das Akademische Auslandsamt, das Dir bei allen Fragen rund um Studium und Praktikum im Ausland weiterhilft. Die wichtigsten Aspekte dabei sind:

## ZEITPUNKT UND ORGANISATION

---

In den meisten Programmen ist eine Bewerbung ab dem 2. Fachsemester möglich. Man sollte die Grundlagen des Studiums möglichst hier an der JLU Gießen erwerben und den Auslandsaufenthalt zur Spezialisierung oder fachlichen Ergänzung nutzen. Außerdem muss man Zeit für die Organisation und die sprachliche Vorbereitung einplanen. Das heißt für Studienaufenthalte ein- bis anderthalb Jahre vorher mit der Planung beginnen, also sich am besten schon im ersten Semester über Möglichkeiten informieren, wenn man während des Bachelor-Studiums ins Ausland möchte. Praktika lassen sich teilweise kurzfristiger verwirklichen, natürlich auch in Abhängigkeit vom Arbeitgeber. Größte Herausforderung ist, dass man meist mehrere Fristen (Sprachtest, Förderung, Auslandsbafög, etc.) im Auge behalten muss bzw. es auch lohnen kann, sich parallel für mehrere Programme zu bewerben. Die fachlichen Aspekte (Anerkennung, Stundenplan) werden dann am Fachbereich mit den Modul- oder Auslandsbeauftragten abgesprochen.

## FINANZIERUNG

---

Ein Semester im Ausland ist häufig teurer als ein Semester in Gießen. Reisekosten, neue Bücher, Campusgebühren, Zusatzkosten für die Auslandsrankenversicherung und so weiter.

Hat man sich erfolgreich für einen Platz an einer Partnerhochschule beworben, fallen zumindest die Studiengebühren in der Regel weg. Bei Erasmus+ gibt es zusätzlich ein Stipendium von bis zu 650 Euro, für Praktika bis 555 Euro im Monat. Wer sich außerhalb von Programmen bewirbt, muss die Studiengebühren natürlich zahlen, aber auch hier gibt es Ausnahmen. In jedem Fall lohnt es sich, die Gesamtkosten im Vorfeld zu überschlagen und sich rechtzeitig nach Fördermöglichkeiten zu erkundigen.

Vom Staat gibt es zusätzlich das Auslandsbafög, das sogar Zuschüsse zu Studiengebühren, den Reise- und Versicherungskosten beinhaltet. Das kann man auch bekommen, wenn man im Inland kein Bafög bekommt – wegen der höheren Kosten im Ausland. Studierende mit guten Leistungen sollten sich in jedem Fall um ein Stipendium bewerben: hier ist der DAAD, der Deutsche Akademische Austauschdienst, mit einer ganzen Fülle von unterschiedlichen Stipendienprogrammen für Studienaufenthalte und Praktika der größte öffentliche Förderer. Auch Stiftungen, die sogenannten Begabtenförderungswerke, fördern Auslandsaufenthalte, allerdings nur, wenn man bereits in das Stipendienprogramm der Stiftung aufgenommen wurde.

Sonderförderung gibt es für Studierende mit Behinderungen oder chronischen Erkrankungen sowie für Studierende mit Kind.

## BERATUNG, INFORMATION UND VERNETZUNG

---

Im Akademischen Auslandsamt der JLU Gießen gibt es Infomaterial, einen Überblick über die verschiedenen Programme und Partnerhochschulen und individuelle Beratung, vor allem auch zu Stipendien und anderen Finanzierungsmöglichkeiten.

Außerdem werden während des Semesters regelmäßig Infoveranstaltungen und Workshops zur Vorbereitung aufs Ausland angeboten. Interkulturelle Trainings, Sprachkurse und Sprachtests können an der JLU im ZfbK (Zentrum für fremdsprachliche und berufsfeldorientierte Kompetenzen) absolviert werden. Das Career Center der JLU, ebenfalls angesiedelt im ZfbK, bietet Vorträge und Workshops zu Karrieremöglichkeiten im Ausland an.

Sprachstammtische, Länderabende und viele weitere Vernetzungsmöglichkeiten mit internationalen Studierenden gibt es im internationalen Begegnungszentrum Lokal International. Vorab sollte man sich natürlich auf den Internetseiten der JLU informieren. Hier finden sich auch Praktikumsangebote und aktuelle Stipendienausschreibungen – ein Blick auf deren Seiten lohnt sich also!

Wie international Dein Studium an der JLU sein wird, entscheidest Du – das Akademische Auslandsamt unterstützt Dich vom ersten Tag der Planung bis zum Kofferpacken und wir wünschen Dir jetzt schon einen erfolgreichen Aufenthalt!

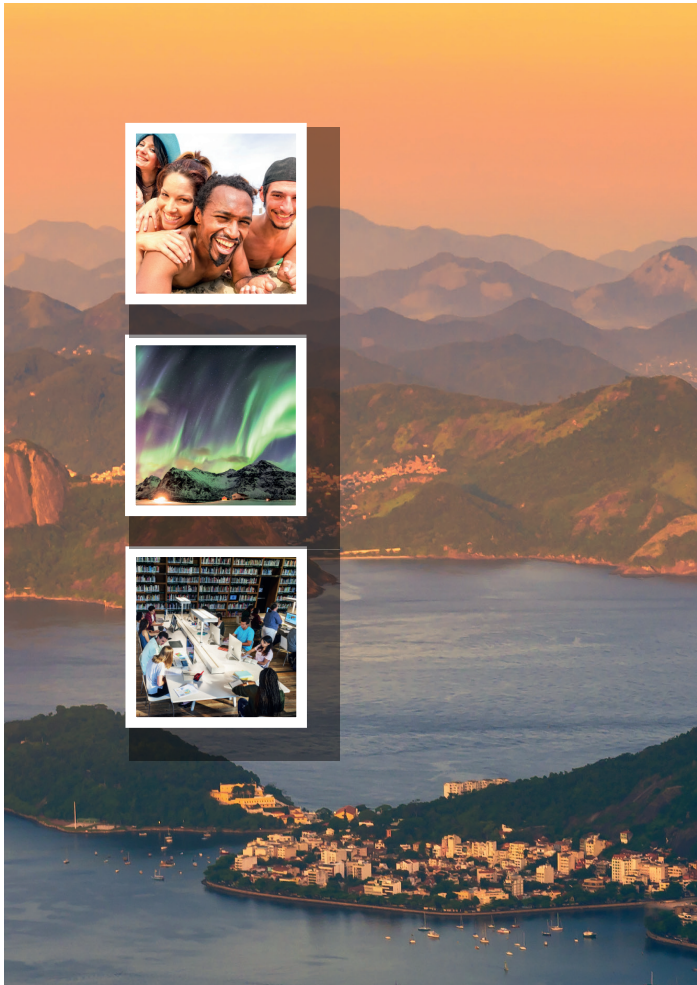
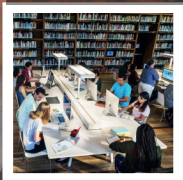
<http://www.uni-giessen.de/internationales/auslandsstudium>

### Allgemeine Sprechstunde zu Studium und Praktikum im Ausland

Akademisches Auslandsamt  
Laura Lizarazo

Mo & Mi 10:00 – 12:00 Uhr  
Do 14:00 – 16:00 Uhr

Erwin-Stein-Gebäude  
Goethestr. 58, EG, Raum 22



## STUDIERE IM AUSLAND! ERLEBE WELTEN.



„Im Auslandssemester könnt Ihr wie kaum irgendwo ein komplett anderes Leben ausprobieren. In einem neuen Land, mit neuen Freunden und das auch noch in einer fremden Sprache. Es gibt wenig, was ihr falsch machen könnt, aber viel zu verpassen.“

Vincent | 25 Jahre | Moderne Fremdsprachen Kulturen und Wirtschaft | JLU |  
Auslandsaufenthalt | 5. Semester | Porto Alegre | Brasilien

Alle Informationen zum Thema „Studieren im Ausland“: [uni-giessen.de/internationales](https://uni-giessen.de/internationales)  
Alle Informationsveranstaltungen: [uni-giessen.de/ik](https://uni-giessen.de/ik)





# LOKAL INTERNATIONAL DIGITAL

INTERNATIONALISIERUNG@HOME 2.0

QUIZNIGHT · SIGHTSEEING · LÄNDERABEND  
OPEN STAGE SESSIONS  
SPRACH-CAFÉ · WORKSHOPS · TIPPS & TRICKS

 /LOKALINTERNATIONAL

 /LOKALINTERNATIONAL

THERE  
FOR YOU  
SINCE 2009



# Wohnen in Gießen

Erstis bzw. Neulinge in Gießen: Habt Ihr euch bereits beim Studierendenwerk für ein Wohnheimplatz beworben? Wenn nicht, dann solltet ihr das so schnell wie möglich tun. Denn die Zahl der Bewerbungen sind hoch.

Direkt nach der Bewerbung einen Wohnheimplatz zu erhalten, ist ziemlich unwahrscheinlich. Deswegen sollte man sich so früh wie möglich bewerben, und nicht erst zwei Wochen vor Semesterbeginn!

## WO BEWERBE ICH MICH?

---

<https://ipack.studwerk.uni-giessen.de/ipack3/index.html#admission>

(Studentenwerk Gießen - Wohnheimantrag Online)

## WANN SOLLTE ICH MICH BEWERBEN?

---

Direkt nach der Einschreibung und dem Entschluss nach Gießen zu ziehen.

## WAS TUN, FALLS ICH TROTZ ALL DER MÜHEN IMMER NOCH KEINE ZUSAGE VOM STUDIERENDENWERK ERHALTEN HABE?

---

Da die Zahl der Bewerbungen beim Studierendenwerk recht hoch ist, kann es sein, dass es viel Zeit vergeht, bis ein Mietangebot verschickt wird. Ihr braucht euch jedoch keine Sorgen machen: wenn ihr im Register eingetragen seid, die Wartelisten-E-Mails regelmäßig bestätigt, bekommt ihr bei Verfügbarkeit ein Angebot per Mail. Falls die Zeit zu Semesterbeginn zu knapp wird, könnt ihr euch bei der Wohnbörse in Gießen auf die Suche machen.

## WAS IST, WENN ICH KEIN BAFÖG BEKOMME UND KEIN EINKOMMEN HABE?

---

Falls ihr kein BAföG mehr bekommt (aufgrund Fachwechsel, überschrittene Altersgrenze, Höchstförderdauer, Aufenthaltsstatus), habt ihr die Möglichkeit Wohngeld beim Wohngeldamt Gießen zu beantragen. Der Betrag wird abhängig von eurem Einkommen, Mietbetrag und Personenanzahl im Haushalt berechnet. Weitere Infos findet ihr auf der Webseite des Regierungspräsidium Gießen.

## WIE FINDE ICH PRIVAT EINE WOHNUNG IN GIEßEN?

---

Ihr könnt auf verschiedenen Webseiten private Wohnungen finden. Bezüglich der Mietpreise können wir euch ein bisschen beruhigen. Im Gegensatz zu manch anderen Universitätsstädten ist Gießen ist die Miethöhe in Gießen noch recht entspannt. Es lohnt sich auch immer darauf zu achten, dass ihr von eurer Wohnung gut mit dem Fahrrad oder den Öffis zur Uni kommt. Für die Sportskanonen, denen ein paar Kilometer mit dem Rad nichts ausmachen oder begeisterte Bus- und Zugfahrer\*innen, bietet auch das Gießener Umland viele günstige und schöne Wohnungen und WGs.

Doch auch das Umland von Gießen bietet immer wieder günstige und schöne Wohnung und WGs. Um eure Traumwohnung zu finden, macht es Sinn sich auf verschiedenen Wohnungsbörsen umzusehen.

## WIR GEBEN EUCH EINIGE TIPPS, WO IHR EINE WOHNUNG FINDEN KÖNNTET:

---

### **Webseiten:**

- [www.wohnungsboerse.net](http://www.wohnungsboerse.net)
- [www.ebay-kleinanzeigen.de](http://www.ebay-kleinanzeigen.de)
- [www.immobilienscout24.de](http://www.immobilienscout24.de)
- [www.wg-gesucht.de](http://www.wg-gesucht.de)
- [www.immonet.de](http://www.immonet.de)
- und viele andere Webseiten.

### **Wichtige Stellen, wo ihr große Chancen habt, ebenfalls eine Wohnung zu bekommen:**

- Für die Wohnbörse in Gießen bereits vorhandene **Facebook-Gruppen!**
- Die Medienagenturen von Gießen, listen ebenfalls Wohnungsangebote an. Diese Medienagenturen sind: **Gießener Anzeiger, Gießener Allgemeine Zeitung**

### **Wohnbau**

- Ist möglich für Studierende, die Ausbildungsförderung nach dem BAföG beziehen. Hier bräuchtet ihr in der Regel einen Wohnungsberechtigungsschein. Auf der Seite vom Gießener Wohnbau könnt ihr weitere Infos finden: <http://www.wbg-giessen.de/>

### **Schwarze-Bretter-Aushänge** (insbesondere für WG-Zimmer):

- Neue Mensa (Otto-Behaghel-Straße 27, 35394 Gießen)
- Mildred-Harnack-Fish-Haus (Leihgesterner Weg 16, 35392 Gießen)
- Foyer Philosophikum II (Karl-Glöckner-Str. 21, 35394 Gießen)
- Cafeteria Philosophikum II/Cafe am Kunstweg (Karl-Glöckner-Str. 21, 35394 Gießen)
- Universitätsbibliothek (Otto-Behaghel-Straße 8, 35394 Gießen)

## SEHR WICHTIG BEI DER ENTSCHEIDUNG FÜR EINE WG

---

Ihr solltet unbedingt darauf achten, dass ihr vor dem Einzug in eine WG euch näher über die Bewohner\*innen informiert. Es kommt vor, dass ziemlich günstige WG's angeboten werden, wo aber im Hintergrund ganz andere Absichten vorhanden sind. Bewohner\*innen mit unangemessenen Ideologien, z. B. rechtsextremistische junge Menschen, die neue Mitbewohner\*innen gewinnen möchten. Nicht für ihre Wohnung, sondern für ihre Ideologie. Sie versuchen oft, den Mitbewohner\*innen von ihrer Haltung zu beeinflussen. Von sowas solltet ihr euch lieber fernhalten.

## WOHNUNG GEFUNDEN?

---

Achtet unbedingt darauf, dass ihr die Wohnung euch bei Tageslicht anschaut. In einem kleinen Zimmer wird es unangenehm, wenn es Schimmel im Zimmer gibt. Lest euch den Mietvertrag vollständig durch, damit es später nicht zu Unstimmigkeiten kommt. Das Zimmer ist frisch gestrichen? Manchmal ist das ein Versuch den Schimmel abzudecken. Falls ihr etwas bemerkt, dann solltet ihr das vor der Unterzeichnung ansprechen.

Die Vermieter\*innen könnten euch nähere Infos über die Wohnung geben. 

Vor dem Unterzeichnen, solltet ihr den Mietvertrag gut durchlesen und euch auf gar keinen Fall zum Unterschreiben drängen lassen. Wir als AStA bieten euch eine kostenlose Mietrechtsberatung an. Wende dich an uns, falls dir etwas seltsam vorkommt und du Fragen dazu hast.

## MIETMINDERUNG

---

Falls Probleme in deiner Wohnung auftauchen, wie z. B. Ausfall oder beschränkte Funktion der Heizungsanlage, keine Warmwasserversorgung, Schimmel in der Wohnung oder reparaturbedürftige Stellen, hast du das Recht, aufgrund eines Mangels die Miete runtersetzen. Ob der Vermieter diverse Versprechen abgibt, sie aber nicht hält oder jedes Mal eine Reparatur verschiebt, hast du das Recht, die Miete reduzieren zu lassen. Du kannst dem Vermieter bzw. der Vermieterin eine Frist geben, diese Fehler zu beseitigen. Nicht vergessen: Das soll keinesfalls nur mündlich erfolgen, sondern entweder schriftlich über Postweg per Einschreiben, per Fax oder per E-Mail. Falls du solche Probleme hast, kannst du dich gerne mit dem AStA in Verbindung setzen und die Mietrechtsberatung in Anspruch nehmen!

## KEINE WOHNUNG GEFUNDEN? NOTSITUATION? SORGE, DASS MAN IN GIEßEN ANKOMMT UND DRAUßEN ÜBERNACHTEN MUSS?

---

Für Studierende in Notsituation hat das Studierendenwerk eine Unterkunft bereitgestellt, die für sieben Tage in Anspruch genommen werden kann. Versuche für Verhandlungen, um Wochen oder Monate dort zu bleiben, bis eine Wohnung gefunden werden kann, werden erfolglos enden. Es sind strikt sieben Tage, danach muss man die Notunterkunft wieder verlassen. Doch für den Notfall eine gute Lösung, wie wir finden.



*Bild: Irimi Anastasiadou*

# Freizeit

“GIESSEN KOMMT VON GEIL” schallt es selbstbewusst aus unserer schönen Studistadt über Aufkleber in die ganze Welt. Wer die Aufkleber erstellt hat? Das ist ein großes Mysterium... Warum Gießen von geil kommt ist allseits bekannt, darüber mehr auf den nächsten Seiten.

Der erste Eindruck von Gießen entspricht nicht selten dem Ruf, der Gießen weit über seine Grenzen hinaus vorausseilt. Wenn man vom Bahnhof über die Frankfurter Straße aufs Elefantenklo zuläuft, stuft man Gießen zunächst als unscheinbare, graue Kleinstadt mit der einen oder anderen Bausünde ein. Doch wer hier für ein paar Monate gelebt hat, gibt Gießen meist einen ganz besonderen Platz in seinem oder ihrem Herzen. Dafür gibt es viele Gründe.

## GRÜNES GIEßEN

---

Bei einem Spaziergang durch Gießen gibt es viele begrünte Orte zu finden. Mitten in der Innenstadt lädt der botanische Garten (ältester botanischer Garten) zum Schlendern und Pflanzen Entdecken ein. Wer in der Innenstadt eine Wiesenfläche zum Chillen sucht ist im Theaterpark genau richtig. Außerhalb des Anlagenrings laden die weitläufigen Lahnwiesen zum Grillen, Chillen und Feiern ein. Oder soll's doch eher sportlich mit z. B. Yoga oder Frisbee werden? Dann kommt in den Stadtpark Wieseckau mit seinem Schwanenteich, wo es auch Sportplätze und den “Stangenpark” gibt. Außerdem hat Gießen noch etwas ganz spezielles zu Bieten: den Alten Friedhof! Während einem Spaziergang könnt ihr per Audiowalk (<http://audiowalk-giessen.de>) viel interessantes über den Alten Friedhof erfahren, oder ihr traut euch zur Geisterstunde auf die Geister von Henriette Fürths Eltern oder Wilhelm Conrad Röntgen höchst persönlich zu warten.

Darf's ein bisschen weiter sein? Dann hoch auf den Schiffenberg zum alten Kloster, unweit des Philosophikum I und II Campus. Außerdem bekommt ihr bei einer Radfahrt an Wieseck oder Lahn entlang Grün satt! Auch Waldliebhaber\*innen kommen auf ihre Kosten, am nächsten sind der Philosophenwald und der Bergwerkswald mit seinen märchenhaften verschlungenen Wegen sowie eingestürzten und überwucherten Bergwerks-Eingängen.

## SCHWIMMEN

---

In und um Gießen herum gibt es eine Fülle von Möglichkeiten bei schönem Wetter an einen See oder in eines der zahlreichen Freibäder zu fahren, in denen ihr dank der AStA-Freibad-Flatrate (mit \* gekennzeichnet; 2€ pro Sommersemester) unter Vorlage eures Studiausweises beim Einlass nichts bezahlen müsst! Auch im Winter gibt es die Möglichkeit in Gießen sich im Wasser zu bewegen oder in einer Sauna aufzuwärmen.

### Schwimmbäder

- Freibad Ringallee\*  
Gutfleischstr. 24, 35390 Gießen
- Freibad Kleinlinden\*  
Sportfeld 25, 35398 Gießen
- Freibad Lützellinden\*  
Schwimmbadstraße, 35398 Gießen
- Badezentrum Ringallee (mit Sauna)  
Gutfleischstraße 24, 35390 Gießen
- Westbad (Sportbad)  
Gleiberger Weg 31, 35398 Gießen
- Hallenbad Pohlheim  
Schwimmbadstr. 25, 35415 Pohlheim
- Waldschwimmbad Lich  
Alte Gießener Straße, 35423 Lich

### Badeseen

- Heuchelheimer Seen  
5,8 km entfernt von Gießen
- Dutenhofener See  
6,7 km entfernt von Gießen
- Wißmarer See  
8,4 km entfernt von Gießen

## UNISPORT

---

Sowohl die Universität als auch die Technische Hochschule bieten für ganz kleines Geld ein breites Spektrum an Sportkursen an, z. B. Aerobic, Badminton, Tischtennis, Hockey, Leichtathletik, Bauchtanz, Capoeira, Klettern, Windsurfen – und vieles, vieles mehr. Das Sportprogramm findest Du auf den Seiten des JLU und der THM.

### Allgemeiner Hochschulsport Universitätszentrum

Kugelberg 58, 35394 Gießen

[www.uni-giessen.de/ahs](http://www.uni-giessen.de/ahs)

[www.thm.de/sport](http://www.thm.de/sport)

## GIEßEN VEGAN

---

Vegan essen gehen oder bestellen, Kaffee trinken und Kuchen essen, sowie Einkaufen ist in Gießen echt kein Problem. Döner, Kuchen und wechselnde Tagesgerichte - alles in vegan und bio gibt es bei Vegannatural im Schiftenberger Weg. Wer gerne mal einen Hafermilchkaffee trinkt und dazu einen veganen Kuchen genießt, ist im Café Geissner, im Kleinpaulsen oder im Schwätzer und Söhne genau richtig. Auch in der Mensa gibt es täglich vegane Gerichte, die

nicht nur super lecker, sondern auch bezahlbar sind. Ganz viele weitere Cafés und Restaurants, wo ihr als Veganer\*in fündig werdet, findet Ihr außerdem auf der Instagramseite @giessenvegan.

## FEIERN IN GIEßEN

---

Dieses Jahr ist alles anders. Normalerweise würdet in der Ersti-Woche mit Euren Mentor\*innen die Gießener Kneipenlandschaft kennenlernen. Für Euch wird es jedoch jetzt noch ein bisschen dauern, bis ihr in Gießen mal richtig feiern gehen könnt. Doch Vorfreude ist bekanntlich die schönste Freude. Und damit ihr wisst, wohin, wenn es endlich wieder losgeht, haben wir Euch hier schon mal die Highlights des Gießener Nachtlebens zusammengestellt.

## KNEIPEN UND CLUBS

---

Kneipen gibt es in Gießen sehr viele. Ob gemütlich im Biergarten des Apfelbaums sitzen, Tischkicken im Klimbim oder Dart spielen in Pit's Pinte – in Gießen kommen gemütliche Kneipengänger\*innen allemal auf ihre Kosten. Wer auf Karibik-Feeling steht, genießt am besten im Sommer einen Cocktail in der Strandbar am Schwanenteich. Karaoke- und Quiz-Liebhaber\*innen sollten auf jeden Fall mal im Irish Pub in der Dammstraße vorbeischaun. Gießener Clubs zeichnen sich durch wechselndes Programm aus, ob Mainstream oder alternativ, rockig, elektro oder Mottoabend? Guckt einfach auf deren Seiten nach!

## SPÄTIS

---

Ihr feiert Draußen oder Zuhause und euch gehen die Getränke und die Knabbereien aus? Kein Problem für die Super-Spätis in Gießen! Fast immer gibt es einen um die Ecke: Dammstr. (beim Döner-Dreieck), (untere) Frankfurter Str, Krofdorfer Str. (Weststadt), Ludwigstr. beim UHG (Uni-Hauptgebäude) und Südanlage.

## HOTSPOTS

- UHG
- Lahnwiesen
- Döner-Dreieck
- Party Bunker

## HOTACTIONS

- AStA/Campus Partys
- Gießen kocht
- WG-Flohmarkt
- Fachschaft Partys
- Nachttanzdemo
- und natürlich jegliche legendären WG-Partys





1. **AK 44**, Alter Wetzlarer Weg 44 (Infoladen und linkes Kulturzentrum mit vielen Live-Konze)
2. **Ascot**, Ludwigstr. 16 (Urig und total gemütliche Rauch-Kneipe)
3. **Dachcafé-Skybar**, Ludwigsplatz 11 (Getränke in luftiger Höhe mit Ausblick über ganz Gießen, dafür teuer)
4. **Enjoy Bar**, Asterweg 6 (gemütliche Reggae-Bar mit Billard, Kicker, Dart und wechselnden Cocktail-Abenden)
5. **Irish Pub**, Walltorstr. 27 (Pub mit Live-Musik, Karaoke, Kneipenquiz...)
6. **Kaffee Wolkenlos**, Henselstr. 10 (urig-gemütliche Kneipe; sonntags gemeinsames "Tatort" schauen)
7. **Klimbim**, Ebelstr. 2 (klassische Studi-Rauch-Kneipe)
8. **Mr. Jones**, Bahnhofstr. 94 (zweistöckiges Diner, Café und Bar)
9. **Scarabée**, Riegelpfad 8 (Studentenkeller seit 1962 - täglich wechselnde Musik)
10. **Sowieso**, Liebigstr. 21 (vor allem Bier, aber auch Brettspiele)
11. **Strandcafé**, Zu den Mühlen 2a (Snacks und Getränke an den Lahnwiesen)
12. **Türmchen**, Marktplatz 7 (Foods&Drinks direkt neben Kirchturm)
13. **Ulenspiegel**, Seltersweg 55 (Kellerdisco mit mehr als nur Disco)

nicht mehr im Kartenausschnitt:

- **Lokal International**, Eichendorffring 111 (Bar und Kultur im Studiwohnheim; günstig)
- **MuK**, An der Automeile 16 (alternative Kunst, Partys und Konzerte)
- **Pit's Pinte**, Grünberger Str. 31 (Kneipe im Altherrenstil, jung und punkig; faire Preise)
- **Strandbar**, Am neuen Teich (Urlaubsfeeling am Schwanenteich)



Bild: Aditya Upadhyaya

## ZUM HEIMKOMMEN

---

### ▪ **Nachtbusse: Saturn und Venus**

Leider gibt es in der Studistadt Gießen nur zwei Nachtbuslinien, mit denen ihr teilweise extrem lange unterwegs seid. Doch guckt mal in eurer ÖPNV-App, vielleicht habt ihr Glück. (Mehr Infos dazu unter “Verkehr”). Immerhin sind die Nachtbusse für alle Menschen kostenfrei zu nutzen.

### ▪ **Minicars**

Ja, Autofahren ist echt nicht gut für's Klima. Doch was machen, wenn die Nachtbusse dich nicht nach Hause bringen? Deiner Sicherheit zuliebe kannst du mit Minicars im Regelfall für wenige Euro zum Festpreis durch die Stadt gefahren werden (zu Stoßzeiten kann es schwierig sein, ein Auto zu bekommen).

- Gießen Car 0641 4 30 30
- Lahn City Car 0641 82 0 82
- Unicar 0641 666 66
- Sparcar 0641 333 33
- Star Taxi und Minicar 0641 33 33 7
- Taxi Blitz 0641 96 202 35
- und Weitere

# Be Active – in Giessen!

All die Angebote, die Gießen zu einer so lebhaften Stadt machen, wie wir sie euch hier präsentieren können, entstehen nur durch das Angebot vieler aktiver Menschen, die sich in unzähligen Gruppen zusammentun.

Wenn ihr auch Lust habt, Teil einer dieser Gruppen zu werden, dann schaut euch die nächsten Seiten aufmerksam an und überlegt Euch, wo Ihr aktiv werden möchtet. Vielleicht findet Ihr ja auch noch Lücken im Angebot, die Ihr durch eigene Gruppen und Projekte füllen könnt.

## ALLRAD – ALLMENDE LASTENRAD PROJEKT

---

Uns bewegt die Gemeingut-Idee. Wir kümmern uns um Lastenräder und leihen sie Dir auf Spendenbasis. Wir sind für weniger Autos und mehr Raum für Gärtnern, Gehen, Weilen, Spielen, Ruhen, Radeln, Beisammensein ... und befürworten den Nulltarif in Bus und Bahn. Was braucht es für ein gutes Leben und was nicht? Und was ist überhaupt ok für den Planeten?

[www.dasallrad.org](http://www.dasallrad.org)  
[post@dasallrad.org](mailto:post@dasallrad.org)

## AMNESTY INTERNATIONAL – ORTSGRUPPE

---

Wir setzen uns für die Einhaltung der Menschenrechte ein, indem wir uns durch Infostände in der Stadt oder bei kulturellen Veranstaltungen an Kampagnen beteiligen. Außerdem organisieren wir Veranstaltungen, wie Filmvorführungen/Vorträge/Ausstellungen, um für Themen rund um Menschenrechte zu aktivieren.

Offenes Treffen: 2. und 4. Mi, 20:15 Uhr  
KHG, Wilhelmstr. 28, 1. Stock  
[udo.altmann@gmx.de](mailto:udo.altmann@gmx.de)  
[www.amnesty-giessen.de](http://www.amnesty-giessen.de)

## AN.GE.KOMMEN E.V.

---

Wir engagieren uns für die Integration aller Menschen mit Migrationshintergrund. Um dieses Ziel zu erreichen, bietet der Verein verschiedene Begegnungsangebote, Deutschkurse, Sprachpartnerschaften und vieles mehr an. Wenn du helfen, mit jungen Menschen arbeiten und neue Leute kennen lernen möchtest, komm vorbei!

Offenes Treffen: Mo, 18-20 Uhr  
Walltorstraße 3  
[info@angekommen-giessen.de](mailto:info@angekommen-giessen.de)  
[www.angekommen-giessen.de](http://www.angekommen-giessen.de)

## ARBEITSKREIS ERNÄHRUNGSÖKOLOGIE

---

Wir betrachten Ernährung nicht nur als Essen und Trinken. Der Mensch hat durch sein Ernährungsverhalten nicht nur Einfluss auf seine Gesundheit, sondern auch auf die Gesellschaft, Umwelt und Wirtschaft. Die Aufgabe der Ernährungs-ökologie als interdisziplinäre Wissenschaft ist es, die komplexen Zusammenhänge zwischen den Bereichen aufzuzeigen, nach Problemlösungen zu forschen und die Ergebnisse einzubeziehen. Mithilfe von Vorträgen, Workshops und Filmvorführungen wollen wir diese Wissenschaft anschaulich machen und weitergeben.

[ernaehrungsoekologie@googlemail.com](mailto:ernaehrungsoekologie@googlemail.com)

[www.facebook.com/Ernaehrungsoekologie](https://www.facebook.com/Ernaehrungsoekologie)

## BUNDJUGEND – ORTSGRUPPE

---

Die BUNDjugend ist die unabhängige Jugendorganisation des Bund für Umwelt und Naturschutz. Die Gießener Gruppe hat gemeinsam mit dem AStA eine Give Box initiiert. Außerdem machen wir viele Infostände auf Straßenfesten, Siebdruck-Workshops, Kleidertauschpartys, .... Wir zeigen, wie ein nachhaltiger, zukunftsfähiger Lebensstil aussehen kann und welche praktischen Angebote es dazu gibt. Häufig gehen wir gemeinsam auf Festivals und Demos - denn nicht nur jeder einzelne kann etwas tun, sondern auch die Politik muss handeln! Im Moment ruhen die Aktivitäten etwas, deshalb freuen wir uns über neue Menschen mit ihren Ideen!

[Bundjugend.giessen@mail.de](mailto:Bundjugend.giessen@mail.de)

[www.bundjugendhessen.de/mitmachen/jugendgruppen/bundjugend-giessen](http://www.bundjugendhessen.de/mitmachen/jugendgruppen/bundjugend-giessen)

## CRITICAL MASS

---

Wir fahren gemeinsam mit dem Rad durch die Stadt, um auf eine umweltverträgliche Mobilität, mehr Rücksicht auf den Straßen und eine menschenfreundliche und nachhaltige Stadtentwicklung aufmerksam zu machen. Je mehr, desto bunter und lustiger! Komm einfach mit deinem Drahtesel vorbei und fahr mit uns durch die Stadt!

Jeder 1. Do im Monat, 19:00 Uhr

Jeder 3. So im Monat, 16:00 Uhr

Vor dem Unihauptgebäude

Facebook: [criticalmassgiessen](https://www.facebook.com/criticalmassgiessen)

## EXTINCTION REBELLION – ORTSGRUPPE

---

Extinction Rebellion ist eine Gruppe, die auf die Klimakatastrophe, die ökologische Krise und deren Folgen aufmerksam machen und einen Systemwandel hin zu mehr Demokratie und sozialer Gerechtigkeit erwirken will. Dazu nutzen wir historisch bewährte Formen des friedlichen zivilen Ungehorsams und lernen zusammen, achtsam miteinander, uns selbst und unserer Umwelt umzugehen.

Instagram: [xr\\_giessen](#)

Facebook: [xrgiessen](#)

[www.extinctionrebellion.de](http://www.extinctionrebellion.de)

[giessen@extinctionrebellion.de](mailto:giessen@extinctionrebellion.de)

## FOODSHARING – ORTSGRUPPE

---

Du hast die Lebensmittelverschwendung satt? Wir retten genießbare Lebensmittel vor dem Wegwerfen von diversen Betrieben und verteilen diese öffentlich. Die Zeiten und Orte der Verteilungen findest du auf der Facebook-Seite. Du willst selber Lebensmittel von Betrieben abholen? Dann werde jetzt zum Foodsaver!

Offenes Treffen:

Jeder 2. Mi im Monat, 20:00 Uhr  
Alte UB (FB 09)

Facebook: [FoodsharingGiessen](#)  
[t.me/FoodsharingGiessen](https://t.me/FoodsharingGiessen)

## FREIWILLIGENZENTRUM FÜR STADT UND LANDKREIS GIEßEN E.V.

---

Wir sind Informations- und Beratungsstelle zu Fragen des Ehrenamts. Wir unterstützen bei der Suche nach dem geeigneten Engagement. Darüber hinaus bieten wir Weiterbildungsmöglichkeiten für Ehrenamtliche und beraten Vereine und weitere Projekte. Übergreifend ist unser Ziel, im ehrenamtlichen Bereich nachhaltige, langfristige Strukturen und eine Anerkennungskultur aufzubauen und zu erhalten.

Mo und Mi 10-12 Uhr und 14-17 Uhr

Ludwigstraße 6

Tel.: 0641 306 2258

[freiwilligenzentrum@giessen.de](mailto:freiwilligenzentrum@giessen.de)

## FRIDAYS FOR FUTURE – ORTSGRUPPE

---

Auch in Gießen protestieren Student\*innen gegen die Umweltzerstörung und für einen vernünftigen Umgang mit dem Klimawandel auf der Basis wissenschaftlicher Fakten.

Mit einer offenen Organisationsstruktur, in die sich jede\*r einbringen kann und durch das stetige Sammeln von Erfahrungen, sollen die zukünftigen Demonstrationen noch mehr Aufmerksamkeit auf das existenzielle Thema lenken!

Termine zu den Demos auf  
Facebook: [FFF](#)

## GEMEINSCHAFTSGARTEN DES ASTA „PARADIESCHEN“

---

Das Paradieschen ist in Kooperation mit dem AStA der JLU und der Raumstation3539 entstanden. Wir wollen ein kleines Paradies für Kräuter, Gemüse und Obst aus eigenem Anbau in unserer Stadt schaffen. Du hast Lust auf Anpacken,

Regelmäßige Treffen: Siehe FB/Telegram  
Prototyp, Georg-Phillip-Gail-Str. 5

t.me/gemeinschaftsgartenparadieschen  
www.facebook.com/groups/374482086433205/  
paradieschengiessen@web.de

Ausgleich und Austausch? Freiraum, Kooperation, Lagerfeuer und Schlemmen? Experimente, Workshops, Selbstorganisation und viele tolle Menschen? Dann komm einfach unverbindlich vorbei – Vorkenntnisse sind nicht notwendig.

Wir vernetzen uns über Telegram. Aktuelles findest du aber auch in der FB-Gruppe.

## GIVEBOX

---

Die Givebox ist ein rund um die Uhr begehrter Schrank, in den du funktionstüchtige Gebrauchsgegenstände, die du nicht mehr brauchst, anonym verschenken bzw. etwas mitnehmen kannst – egal, ob Pulli, DVD oder Bilderahmen. Wir alle haben Dinge die wir nicht mehr brauchen, jedoch zum Wegschmeißen zu schade wären. Diese zu teilen ist nachhaltig, befreit von Krempel und schafft ein neues Bewusstsein jenseits von klassischem Konsum und Besitz.

### Givebox 1

Kooperation: GSW und BUNDjugend  
Parkplatz Ecke Lincolnstraße/Hannah-Arendt-Straße

### Givebox 2

Kooperation: Raumstation3539  
Am Prototyp, Georg-Phillip-Gail-Str. 5

## GREENPEACE – ORTSGRUPPE

---

Du hast Lust dich ehrenamtlich zu engagieren und die Natur aktiv zu schützen? Dazu veranstalten wir spannende Vorträge, Informationsstände und weitere Aktionen. Einen Überblick über unsere bisherigen Aktionen findest du auf unserer Webseite. Jede\*r ist herzlich dazu eingeladen, beim offenen Plenum vorbei zu schauen.

Di, 19:30 Uhr, Ostanlage 25 a  
info@giessen.greenpeace.de  
www.giessen.greenpeace.de  
Facebook: greenpeace.giessen

## HILFE FÜR NEPAL- NAMASTE DIDI E.V.

---

Wir sind ein junger Verein der sich auf Augenhöhe für unterprivilegierte Menschen in Nepal einsetzt.

[Hilfe-fuer-Nepal@namaste-didi.de](mailto:Hilfe-fuer-Nepal@namaste-didi.de)

Unser Konzept ist lokales bereits bestehendes Engagement das von den NepalesInnen selbst erdacht wurde zu unterstützen und vor Ort Bewusstsein für deren Situation zu schaffen. Falls du uns kennen lernen willst, schreib eine Mail.

## INITIATIVE FÜR NACHHALTIGEN GARTENBAU UND ERNÄHRUNGSSOUVERÄNITÄT (INGE)

---

Wir sind eine bunt gemischte Gruppe an Studierenden und Nicht-Studierenden, die zusammengefunden haben, einen Garten anzulegen und zu bewirtschaften. Alle haben die Möglichkeit ihre eigenen Ideen einzubringen,

[inge-giessen@riseup.net](mailto:inge-giessen@riseup.net)

Wiese am Radweg R7, unterhalb  
„Am Wallborn“, 35396 Gießen-Wieseck

um ein vielfältiges und nachhaltiges Gartensystem zu entwickeln. Wir gärtnern, beobachten, diskutieren, experimentieren, lernen dazu und organisieren uns so weit wie möglich selbst. Für die Einen ist es der Spaß am gemeinschaftlichen Gärtnern, für die Anderen das Ziel sich selbst zu versorgen. Wir freuen uns über Deinen Beitrag an unserem Projekt!

## JUGENDWERKSTATT

---

Wir sind eine gemeinnützige Qualifizierungs- und Bildungseinrichtung, die benachteiligte Jugendliche und Langzeitarbeitslose beim Einstieg in den Beruf unterstützt. Außerdem bieten wir Projekte, Praktika und ehrenamtliche Tätigkeiten an. Im Kaufhaus findest du Möbel, Bücher, Haushaltswaren und Textilien aus zweiter Hand zu fairen Preisen. Wenn du eine Fahrradreparatur benötigst oder auf der Suche nach einem soliden, gebrauchten Fahrrad bist, schau in der Fahrradwerkstatt vorbei.

### **Kaufhaus**

Di/Mi/Fr 9:30-16:30

Do 9:30-18:00

Sa 9:00-13:00

### **Fahrradwerkstatt**

Mo- Fr 9:00-12:30 Uhr

Mo, Di, Do 13:00-15:30 Uhr

Alter Krofdorfer Weg 4

[info@jugendwerkstatt-giessen.de](mailto:info@jugendwerkstatt-giessen.de)

[www.jugendwerkstatt-giessen.de](http://www.jugendwerkstatt-giessen.de)

## KÜCHÉ

---

Wir sind ein studentisch organisiertes Café auf Spendenbasis. Unsere Tätigkeiten sind der Cafébetrieb sowie das Mehrgenerationen-Café, aber auch Konzerte, Filmabende, Mitmach-Buffets und Vernetzungstreffen finden hier statt. Wir möchten einen offenen Raum der Begegnung für Menschen und Initiativen in Wohnzimmeratmosphäre bieten und somit das Leben in Gießen kulturell mitgestalten. Einbringen könnt ihr euch im Café oder bei der Organisation.

**Öffnungszeiten und Veranstaltungen**  
Facebook: studentischeideenkueche

## MEDINETZ

---

In vielen Städten existieren Medinetze als Anlaufstelle für Menschen, die aus den verschiedensten Gründen einen eingeschränkten Zugang zu medizinischer Hilfe haben. Alles kann, nichts muss! Wir sind alle Studierende, abhängig von Euren Kapazitäten könnt Ihr einen „Handy-Dienst“ übernehmen, Patient\*innen betreuen und begleiten, politisch aktiv werden, Projekte organisieren, an der deutschlandweiten Vernetzung mitarbeiten und vieles mehr.

medinetz-giessen@posteo.de  
Facebook: Medinetz Gießen  
www.medinetzgiessen.de/

Offenes Treffen: Di, 19:30-21:00  
Institut für Geschichte der Medizin  
Iheringstraße 6

## PROTOTYP

---

Der prototyp ist eine Kooperation zwischen raumstation3539 und Stadt Gießen. Unser Ziel ist die Installation eines Kultur- und Gewerbehofes mit Ateliers, Werkstätten, Büros, Veranstaltungs- und Proberäumen in Gießen. Überall soll Platz für Innovation, Nachhaltigkeit, Begegnung und Inspiration sein. Im Prototyp gibt es einen Veranstaltungsraum für Konzerte und Lesungen und einen Raum, den sich Initiativen, Gruppen, Unternehmen und Projektentwickler\*innen teilen. Außerdem befinden sich dort das Hauptquartier der GIENNALE, ein Coworking-Space und einen Garten, der durch die Urban-Gardening-Gruppe „Paradieschen“ genutzt wird.

Georg-Philipp-Gail-Straße 5

## RAUMSTATION3539

---

Die raumstation3539 ist eine Genossenschaft, die das Ziel hat, Gießen durch persönliches Engagement zu einem lebenswerteren Ort zu machen. Sie fungiert als Netzwerkknotenpunkt und gibt vielen Initiativen aus den Bereichen Kultur, Gesellschaft, Ökologie und kooperative Ökonomie eine nachhaltige Perspektive. Im

Plenum: Jeden zweiten Mi im Quartal  
Anschlussverwendung, Grünberger Str. 22  
oder im prototyp

info@raumstation3539.net  
www.raumstation3539.net  
Facebook: raumstation3539



Programm URBANAUTIK bieten wir Beratung für entsprechende Projekte an. Als Hauptquartier dient die Anschlussverwendung, in der außerdem ein Coworking-Space und ein Pop Up Shop Platz haben.

## STADTACKER

---

Wir sind junge, motivierte Leute, die stadtnah am Schwanenteich gärtnern. Jede\*r ist eingeladen praktische Erfahrungen zu machen und eigene Ideeneinzubringen. Der Acker wird ökologisch ohne Pflanzenschutzmittel und industriellen Mineraldünger bewirtschaftet. Wir möchten Interessierten aufzeigen wie Nahrungsmittel angebaut werden können und welche positiven und negativen Seiten dies hat.

Offenes Treffen: Mo und Fr 18-20 Uhr  
am Stadtacker am Schwanenteich

[info@stadtacker-giessen.de](mailto:info@stadtacker-giessen.de)

[www.facebook.com/groups/197395994379071](https://www.facebook.com/groups/197395994379071)

## STINKNORMALE SUPERHELDEN

---

Es sollte stinknormal sein, umweltbewusst zu handeln! Superhelden treten auf, wenn die Welt in Gefahr ist, die Gesellschaft versagt und es notwendig ist, zu handeln! Wir zeigen Menschen, wie einfach es ist, täglich umweltbewusst zu handeln und dass dies auch Spaß machen kann! Um unseren Lebensraum für uns, alle Lebewesen und die nachfolgenden Generationen zu erhalten und den nachhaltigen Umgang mit Ressourcen, sowie ganzheitliches Denken zu fördern! Wir schnappen uns wichtige Themen, planen Aktionen und zeigen kreativ Lösungen auf.

Regelmäßige Plena und Aktionen  
in Gießen und Marburg

[mi.superhelden@posteo.de](mailto:mi.superhelden@posteo.de)

Facebook: [StinknormaleSuperheldenGiessen](https://www.facebook.com/StinknormaleSuperheldenGiessen)

## VIVA CON AGUA DE SANKT PAULI E.V. – ORTSGRUPPE

---

Wir sind ein internationales Netzwerk und setzen uns für einen menschenwürdigen Zugang zu sauberem Trinkwasser und sanitärer Grundversorgung ein. Auch in Gießen starten wir als lokale Gruppe viele kreative Aktionen, um für das Thema zu sensibilisieren, damit sich die Lebensbedingungen weltweit nachhaltig verbessern.

Treffen: Anfang des Monats (siehe FB)

[www.facebook.com/vca.marburg](https://www.facebook.com/vca.marburg)

[marburg@vivaconagua.org](mailto:marburg@vivaconagua.org)

[www.vivaconagua.org](https://www.vivaconagua.org)

## WELTLADEN

---

Fairer Handel ist unser Geschäft, egal ob im Laden in der Schulstraße 4 oder in der Bildungsarbeit für nachhaltige Entwicklung. Interessierte sind jederzeit willkommen – wir suchen Euch für FAIRänderung.

mitmachen@weltladen-giessen.de  
www.weltladen-giessen.de  
Facebook: WeltladenGiessen

## WG FLOHMARKT

---

Hereinspaziert! Jedes Jahr im Sommer laden wir vom WG Flohmarkt dazu ein, neue Besitzer für alte Schätze zu finden und das auf die wohl schönste Art und Weise. Denn in über 30 Gießener WGs wird getrödelt, getauscht, aber auch getrunken, getanzt und vieles mehr. So einen Flohmarkt habt Ihr noch nie gesehen. Hier wird die ganze Stadt zum Trödelfestival. Be active und trödelt mit!

facebook.com/wgflohmarkt  
www.wg-flohmarkt.de  
info@wg-flohmarkt.de

## TELEGRAM: GIEßENER GRUPPEN

---

In dem Kanal „Gießener Gruppen“ findest du eine Übersicht über eine Vielzahl spannender Gruppen – von Ökoblase über Mitfahrgelegenheiten bis hin zum Kulturkalender. Lade dir jetzt die App runter – ein MUSS für alle Gießener\*innen!

<https://t.me/giessenergruppen>



*Bild: Lars Ulshöfer*

Lass mal selbst was losmachen!  
In Gießen gibt es viele bunte Aktionen  
und auch Unterstützung für alle,  
die selbst loslegen:

- + Aktionsräume mit viel Material
- + Aktionswerkstätten
- + Beratung, Workshops, Trainings
- + Aktionen auf der Straße

Und es gibt die  
Projektwerkstatt.  
18km östlich von  
Gießen ... direkt  
per Zug und Rad-  
weg "R7" zu  
erreichen. Lohnt  
sich. Viel Aktions-  
material, Seminar-  
haus, Bibliothek.

Guck dir doch  
waldstattasphalt.  
blackblogs.org an!



Unsere Aktionen in und um Gießen:

- + Für Fahrradstraßen und Straßenbahnen!
- + Gegen Tierqualen in Labor und Stall!
- + Weg mit allen Zwanganstalten!
- + Lebensmittelverschwendung stoppen!
- + Ressourcenarm Leben!
- + Reichtum umverteilen!

Ach ... einfach alles, was Euch einfällt!  
Buntes Leben statt graue Demokratie!

giessen.siehe.website

Das bunte Haus  
für kreative Köpfe

Aktionen und Aktionswerkstätten

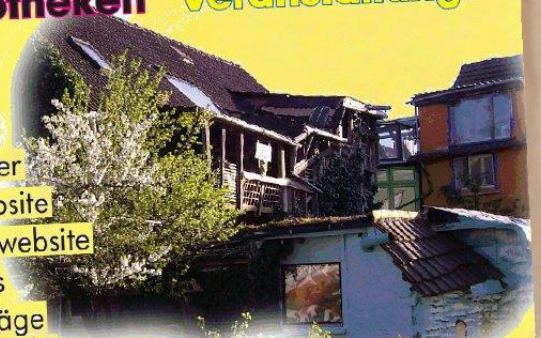
Seminarräume Bibliotheken Veranstaltungen

Besuche und Kontakt lohnen:

- ✿ Nutzung aller Werkstätten
- ✿ Viele Räume für Treffen
- ✿ Über 10.000 politische Bücher
- ✿ vortragsangebote.siehe.website
- ✿ Buchshop: aktionsversand.siehe.website
- ✿ Seminare, Vorträge, Trainings
- ✿ Wir bieten: Seminare, Vorträge und Trainings hier und bei Euch!

Projektwerkstatt, Ludwigstr. 11, 35447 Reiskirchen-Saasen

06401-903283, saasen@projektwerkstatt.de, www.projektwerkstatt.de/saasen  
Anfahrt: Bahnhof „Saasen“ (barrierefrei), Radweg „R7“ (entlang der Wiesbeck)  
Per Trampen entlang der B49 oder auf der A5 zur Raststätte „Reinhardshain“  
Barrierefrei sind zudem der Weg zur Projektwerkstatt, die dortigen Räume im Erdgeschoss und der Garten, die Versammlungsräume und große Teile der Bibliothek.



**MENSCHENRECHTE SIND DIR NICHT  
GLEICHGÜLTIG?**

**DU MÖCHTEST ETWAS DAFÜR TUN?**



**DANN KOMM ZUR GIESSENER  
AMNESTY INTERNATIONAL GRUPPE!**

**AMNESTY  
INTERNATIONAL**



**Was wir machen?**

Beteiligung an aktuellen Kampagnen  
Menschenrechtsbildung  
Einsatz für politisch verfolgte Menschen



**Interesse geweckt?**

Dann komm vorbei!

2. und 4. Mittwoch im Monat, 20:15 Uhr  
in der Katholischen Hochschulgemeinde  
Wilhelmstraße 28, Gießen

Wegen möglicher Verschiebungen beim ersten Mal  
evtl. vorher Kontakt aufnehmen

**Kontakt**

Udo Altmann  
Admonter Ring 44  
35415 Pohlheim  
Tel.: 06404 / 62576  
E-Mail: [udo.altmann@gmx.de](mailto:udo.altmann@gmx.de)  
Internet: <http://www.amnesty-giessen.de/>

**Spenden**

**IBAN:** DE 2337 0205 0000 0809 0100  
**BIC:** BFSWDE33XXX  
Bank für Sozialwirtschaft Köln  
**Verwendungszweck:** Gruppe 1060

# Weltverbesserer gesucht!

## Ehrenamtliche Nachhilfe für bedürftige Kinder

Willst du Kindern helfen, wo nicht genug Geld für eine wichtige Nachhilfe ist? Mit **nur einer Stunde pro Woche** kannst DU dazu beitragen, dass gute Noten nicht vom Geldbeutel der Eltern abhängen!

Wir geben bundesweit kostenlose Nachhilfe für finanziell bedürftige Schülerinnen und Schüler. **Dafür sind wir auf studentische Mitstreiter wie DICH angewiesen!** Melde dich gleich jetzt unverbindlich auf unserer Website an!

Eher Organisationstalent als Nachhilfelehrer/in?

Dann hilf uns in der Standortleitung!



[www.studenten-bilden-schueler.de/standorte/giessen](http://www.studenten-bilden-schueler.de/standorte/giessen)

**Studenten bilden  
Schüler e.V.**



# an gekommen e.V.

Unsere Arbeit dient einem klaren Ziel: Integration durch interkulturellen Austausch. Dabei verstehen wir Integration als ein Wechselspiel – jeder lernt von jedem. Das gelingt am besten, indem sich Menschen unterschiedlicher Herkunft begegnen: Mögliche Vorurteile können abgebaut werden oder müssen bestenfalls erst gar nicht entstehen.

Das ermöglichen wir, indem wir Menschen einen Raum geben, um zusammen zu kommen. Egal ob beim gemeinsamen Spielen, beim Deutschlernen oder bei einer Tasse Kaffee oder Tee.

Unser Angebot:

- Deutschkurs
- Individuelle Begleitung
- Offener Tref
- Kinderbetreuung
- Frauencaf
- Kurdischkurs
- Sprachpartnerschaften
- Freizeitaktivitäten

**Du hast Lust, bei uns mitzumachen? Dann melde dich bei [info@angekommen-giessen.de](mailto:info@angekommen-giessen.de) oder komm einfach vorbei!**

**Wir freuen uns auf dich!**



Wir freuen uns auch über neue Impulse und Ideen! Bei uns kannst du dein eigenes Projekt auf die Beine stellen - wir unterstützen dich dabei. Egal ob Sprachkurs, Freizeit- oder Sportangebot!



Die  
**Hochschul-SMD Gießen** ist eine christliche Hochschulgruppe mit  
Studierenden aus  
allen Fachrichtungen und unterschiedlichsten Semestern. Wir  
beschäftigen uns  
mit Fragen rund um den Glauben, lesen in der Bibel, tauschen uns über  
unseren  
Alltag und das Studium aus, haben gute Gemeinschaft und jede Menge  
Spaß.

Unsere Treffen  
finden immer **Dienstags um 19 Uhr in der Löberstraße 14**  
bzw. in Kleingruppen  
über ganz Gießen verteilt statt.

**Herzliche  
Einladung vor allem an alle neuen Studis zu  
unserem Erstiabend am 03.11.2020 um  
19 Uhr.**

Wir freuen uns  
über jeden, egal, ob er konkrete Fragen mitbringt oder einfach mal  
vorbeischaun  
will.

Weitere  
aktuelle Infos gibt es auf  
[hochschul-smd.org/giessen](https://hochschul-smd.org/giessen)  
[instagram.com/smd\\_giessen](https://instagram.com/smd_giessen)  
[giessen@smd.org](mailto:giessen@smd.org)

denken.glauben.erleben. **smd**+

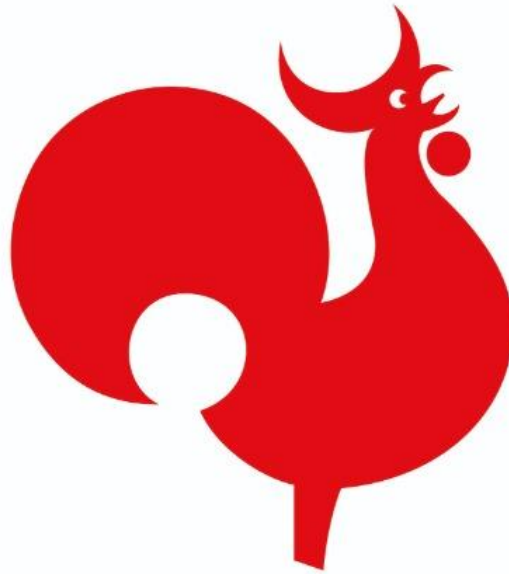
Wir sind die

**ESG**

Gießen

Evangelische Studierendengemeinde

**BEI UNS KRÄHT DER HAHN!**



Besuche uns auf Instagram,  
Facebook und unserer Website



Zum Semesterstart haben wir ein Gewinnspiel  
und Erstitüten vorbereitet. Schau auf  
unseren Social Media Kanälen vorbei, um  
daran teilzunehmen.

Wir freuen uns auf dich!

Der ESG-Rat



# Studentenreitgruppe Gießen



**Du reitest oder hast Interesse am Reitsport? Du lernst gern neue Leute aus ganz Deutschland kennen? Feiern ist dir auch kein Fremdwort? Dann bist du bei uns richtig!**

**Wir sind eine Gruppe von Studierenden, die sich regelmäßig treffen, zusammen zu Studentenreitturnieren in ganz Deutschland fahren oder gemeinsam feiern gehen. Dabei ist es nicht wichtig, ob man Freizeitreiter, aktiver Turnierreiter oder einfach nur Pferdeliebhaber ist. Bei uns ist jeder willkommen!**



**Es gibt ca. 60 Studentenreitgruppen in ganz Deutschland. Von September bis April läuft die Turniersaison, in der fast wöchentlich Turniere stattfinden, bei denen die Reiter der verschiedenen Hochschulen auf fremden Pferden im K.O-System gegeneinander antreten.**

**Wer nicht aktiv am Turnier teilnimmt, unterstützt sein Team an Bande und Theke. Freitags und samstags sind immer legendäre Reiterpartys angesagt.**



**Neugierig geworden?! Dann besucht uns doch bei unserem wöchentlichen Stammtisch. Wir freuen uns immer über neue Gesichter!**

**Weitere Informationen über uns, den Stammtisch und zu verschiedenen Veranstaltungen findet ihr auch bei Facebook und Instagram!**



## LITERARISCHES ZENTRUM GIEßEN

### ÜBER UNS:

Das Literarische Zentrum Gießen e.V. (LZG) ist ein im November 2009 gegründeter Verein zur Pflege und Förderung der literarischen Tradition und Kultur der Universitätsstadt Gießen und ihrer Region. Der gemeinnützige Verein verfolgt das Ziel, das literarische Leben der Stadt, welches im Rahmen von Lesungen, Ausstellungen, Festivals, Schauspielen, Führungen und Vorträgen stattfindet, zu fördern und mit weiteren Impulsen zu versehen. In Zusammenarbeit mit dem Fachbereich 05 Sprache – Literatur – Kultur der JLU bildet das LZG auch studienbegleitend für spätere Tätigkeiten im Literaturbetrieb aus.

### PROGRAMM:

Alle drei Monate präsentiert das LZG ein neues Literaturprogramm mit vielfältigen Veranstaltungen und Lesungen. Die Programmschwerpunkte liegen in den Bereichen Gegenwartsliteratur, (regionale) Literaturgeschichte, Kinder- und Jugendliteratur sowie Literatur- und Leseförderung. Seit seiner Gründung konnte der Verein bereits über 380 Veranstaltungen organisieren und namhafte Autor\*innen wie Herta Müller, Max Goldt, Uwe Timm, Lukas Bärfuss, Emine Sevgi Özdamar u.v.m. nach Gießen einladen. Ein Großteil der Veranstaltungen findet in Kooperation mit anderen Institutionen der Literaturvermittlung, wie z.B. Bibliotheken, Buchhandlungen, Schulen und nicht zuletzt auch der JLU, statt.

### NEUGIERIG GEWORDEN?

Schau doch einmal bei Facebook ([facebook.com/LZGiessen](https://facebook.com/LZGiessen)), bei Instagram ([instagram.com/lz\\_giessen](https://instagram.com/lz_giessen)) oder auch gerne auf unserer Homepage [www.lz-giessen.de](http://www.lz-giessen.de) vorbei. Dort findest du alle Informationen rund um den Verein sowie das aktuelle Programm. Du kannst, wie erwähnt, bei uns auch ein dreimonatiges, studienbegleitendes Praktikum absolvieren und somit erste Erfahrungen in den Bereichen Presse- und Öffentlichkeitsarbeit, Event- und Contentmangements sowie Programmgestaltung und -mitarbeit sammeln. Auch studienbegleitende und im Literaturbetrieb voll anerkannte Volontariate sind bei uns möglich. Bei Fragen schreib' uns doch gerne eine E-Mail oder statte uns einen Besuch ab. Unsere Bürozeiten sind wie folgt: montags von 10-14 Uhr, dienstags von 15-19 Uhr und donnerstags von 10-14 Uhr. Wir freuen uns!

**MAIL:** [info@lz-giessen.de](mailto:info@lz-giessen.de) | **FACEBOOK:** [facebook.com/LZGiessen](https://facebook.com/LZGiessen) |  
**Instagram:** [instagram.com/lz\\_giessen](https://instagram.com/lz_giessen) | **HOME PAGE:** [lz-giessen.de](http://lz-giessen.de) |  
**ADRESSE:** Südanlage 3a, 35390 Gießen | **TELEFON:** 0641-97 28 25 17



# SEEBRÜCKE

## SCHAFFT SICHERE HÄFEN!

Menschen auf dem Mittelmeer sterben zu lassen, um die Abschottung Europas weiter voranzubringen und politische Machtkämpfe auszutragen, ist unerträglich und spricht gegen jegliche Humanität. Migration ist und war schon immer Teil unserer Gesellschaft. Statt geschlossener Grenzen brauchen wir ein offenes Europa, solidarische Städte, und sichere Häfen!

Die **SEEBRÜCKE** ist eine internationale Bewegung, getragen von verschiedenen zivilgesellschaftlichen Initiativen und Einzelpersonen. Wir solidarisieren uns mit allen Menschen auf der Flucht. Unsere Forderungen an die deutsche und europäische Politik sind sichere Fluchtwege, eine Entkriminalisierung der Seenotrettung und eine menschenwürdige Aufnahme der Menschen, die fliehen mussten oder noch auf der Flucht sind!

Seit Juli 2018 sind wir auch in Gießen aktiv und setzen uns mit Demonstrationen, Infoständen und anderen Aktionen für eine menschenwürdige Flüchtlingspolitik und gegen den Rechtsruck ein.



**Werde aktiv** und komm zu unserem nächsten Plenum! Wo und wann das stattfinden wird, erfährst du über Facebook/Instagram oder schreib uns eine E-Mail.

Wir freuen uns auf dich!



@seebrueckegiessen



@seebrueckegiessen



seebruecke-giessen@tutanota.com



# medinetz Gießen

## Wer wir sind

Viele Menschen in Deutschland haben keinen oder einen erschwerten Zugang zum Gesundheitssystem. Wenn sie krank sind, können sie sich aus verschiedenen Gründen nicht einfach medizinische Hilfe holen. Das widerspricht sowohl unseren ethischen Überzeugungen als auch geltendem Völkerrecht. Deshalb existieren in vielen deutschen Städten Medinetze als Anlaufstelle für Menschen, die einen eingeschränkten Zugang zu medizinischer Hilfe haben.

## Wie wir arbeiten

Zum einen betreuen wir die Menschen, die sich über unser Medinetz-Handy oder auf anderem Wege bei uns gemeldet haben und medizinische Hilfe benötigen durch Vermittlungsarbeit. Zum anderen wollen wir das Problem an der Wurzel packen und bringen uns in die politische Diskussion ein. Insbesondere setzen wir uns dafür ein,

dass der Anonyme Krankenschein auch in Hessen eingeführt wird (Mehr Infos und eine Petition zu dem Thema gibt's auf unserer Website).

## Wie Ihr mitmachen könnt

Zu allererst: ihr braucht kein spezielles Wissen oder medizinische Erfahrung. Abhängig von Euren Kapazitäten und Interessen könnt Ihr Patientinnen oder Patienten betreuen und begleiten, dolmetschen, politisch arbeiten, Filmeabende oder Informationsveranstaltungen organisieren u.v.m.

Bei uns habt Ihr viel Raum, Euch unterschiedlich einzubringen und das Thema Gesundheit aus gesellschaftlicher und sozialer Perspektive kennenzulernen und mitzugestalten.

Wenn Euch das Interesse gepackt hat, schickt uns eine Mail oder schreibt uns auf Facebook.

Wir freuen uns auf Euch!

KEIN  
MENSCH  
IST  
ILLEGAL



medinetz-giessen@posteo.de



0177 6260971



Medinetz Giessen



# FREIBIER

GIBT'S BEI UNS NICHT, ABER  
DAFÜR PRAXISERFAHRUNG

CONSULTING NETWORK  
Die jungen Berater



DU MÖCHTEST NEUE LEUTE KENNENLERNEN UND  
ERSTE PRAXISLUFT SCHNUPPERN?

MIT CONSULTING NETWORK KANNST DU GENAU  
DAS UND NOCH VIELES MEHR.

LERN UNS KENNEN AUF:

[WWW.CONSULTING-NETWORK.NET](http://WWW.CONSULTING-NETWORK.NET)

# Tut!

- Tutorien, die von Studierenden erdacht, geplant und geleitet werden
- Ein Angebot, dass Praxis in den Vordergrund stellt
- Eine Gelegenheit, Methoden für die pädagogische Berufspraxis kennenzulernen
- Eine Möglichkeit dein Können, dein Wissen, oder deine Erfahrungen aus Hobbys, ehrenamtlicher Tätigkeit, oder einem früheren Beruf für Mitstudierende einzusetzen



Empfohlen für Studierende, die Erziehungswissenschaft im Haupt- oder Nebenfach oder als Grundwissenschaft (z. B. Lehramt) studieren

Willkommen sind alle Studierenden der JLU

## Gründe, um ein Tut zu belegen ...

- Neues entdecken und ausprobieren
- Verknüpfung zwischen Theorie und Praxis
- Unkompliziert Leute kennenlernen und Spaß haben

## Wir suchen

Als Tutor\*in oder Teilnehmer\*in



70|

# DICH!

[www.uni-giessen.de/tut](http://www.uni-giessen.de/tut)  
[tut@erziehung.uni-giessen.de](mailto:tut@erziehung.uni-giessen.de)

# GEGEN JEDEN ANTISEMITISMUS



Die Studentische Initiative gegen Antisemitismus Gießen gründete sich im Sommer 2017. Wir sind ein Zusammenschluss aus Studierenden unterschiedlichster Fachbereiche, die sich gegen Antisemitismus und Antizionismus in Universität und Stadtpolitik engagieren.

Wir organisieren Veranstaltungen, Vorträge und Ausstellungen zu historischem sowie aktuellem Antisemitismus und Antizionismus.



Wir freuen uns über neue Interessierte und Engagierte! Wenn ihr Lust habt, mal vorbei zu schauen, dann schreibt uns eine E-Mail oder bei Facebook. Dort findet ihr auch unsere aktuellen Veranstaltungen.

✉ [iga-giessen@gmx.de](mailto:iga-giessen@gmx.de)

📘 [facebook.com/Studentische-Initiative-gegen-Antisemitismus-Giessen](https://facebook.com/Studentische-Initiative-gegen-Antisemitismus-Giessen)

📷 [instagram.com/ini\\_gegen\\_antisemitismus\\_gi](https://instagram.com/ini_gegen_antisemitismus_gi)



## Schreiben ist dein Ding?

Dann werde Teil unseres Teams beim Online-Magazin der JLU! Erweitere den Horizont des *Universums* mit deiner Perspektive - erstelle und publiziere gemeinsam mit uns eigene Beiträge über das studentische Leben in Gießen!

Wir bieten dir weit mehr als nur charmante Werbetexte:

- Erste Erfahrungen für deine journalistische Laufbahn
- Schulung im selbständigen Recherchieren und Schreiben
- Unterstützung von erfahrenen Redaktionsmitgliedern
- Flache Hierarchien und offene Dialoge


## Du hast Interesse?

Dann schau dir unsere Website an und schreib uns!

 [universum.giessen@gmail.com](mailto:universum.giessen@gmail.com)

 [www.universum-giessen.com](http://www.universum-giessen.com)

---

 Universum – Deine Stadt, dein Campus, dein Magazin

 @UNIversum\_gi

 @universum-jlu



# Angebote des AStA

## PSYCHOLOGISCHE BERATUNG

---

Die Psychologische Studierendenberatung des AStA der Justus-Liebig-Universität Gießen steht euch mit einer kostenlosen Beratung zur Seite. Mit Hilfe psychologischer und psychotherapeutischer Methoden unterstützt sie die Studierenden.

In persönlichen Gesprächen bieten wir Beratung zu folgenden Themen an:

- Stress, Überforderung und Arbeitsstörung
- Schwierigkeiten bedingt durch Belastungsstörungen
- Problematischer Suchtmittelkonsum
- Ängste (z.B. Prüfungsangst, soziale Ängste)
- Depressionen
- Essstörungen
- Angehörigespräch im Rahmen der Beratung
- Psychologische Diagnostik und Problemerkklärung
- Informationen zu beratenden und behandelnden Praxen
- Testdiagnostik zu umschriebenen Fragestellungen

## RECHTSBERATUNG

---

Dein Vermieter hat schon wieder ohne Grund die Miete erhöht? Dein BAföG-Antrag wurde zu Unrecht abgelehnt oder du hast mit rechtlichen Streitigkeiten in der Familie zu kämpfen? Die kostenlose Rechtsberatung des AStA steht Dir zur Seite. 6 Rechtsanwält\*innen beraten Dich zu den Themen Miet-, BAföG-, Familien-, Verwaltungs-, Sozial-, Ausländer\*innen- und Allgemeinrecht. Auf unserer Website findet ihr weitere Infos zu den Beratungsangeboten, sowie die Sprechzeiten.

### Wo findest Du uns?

Jürgen-Dietz-Haus (neben der Mensa)  
Otto-Behaghel-Str. 25 D, Raum 16.1  
35394 Gießen

## ASTA UND MOBILITÄT - WAS HAT DAS MITEINANDER ZU TUN?

---

Im AStA-Verkehrsreferat geht es nicht nur darum, Anfragen von Studierenden zu beantworten und mit den Verkehrsverbänden das Semesterticket auszuhandeln. Unsere Arbeit erstreckt sich weit darüber hinaus. Zum Beispiel arbeiten wir mit verschiedenen Initiativen und Gruppen zusammen daran, dass es in Gießen und Umgebung eine **Wende hin zu einer sozial-ökologischen Mobilität** gibt. Dabei steht für uns im Vordergrund, dass die Lebensqualität der Bürger\*innen Giessens – ein großer Teil davon sind wir Studierende – durch einen stark verringerten motorisierten Individualverkehr verbessert wird. Dies führt zu weniger Abgasen und weniger Lärm, was wiederum zu einer Abnahme von Gesundheits-

belastungen und Umwelt- und Klimaschäden und ebenso zu mehr Sicherheit für Menschen, die zu Fuß oder mit dem Fahrrad unterwegs sind, führt.

Stellt euch den Anlagenring vor, den ihr ohne Angst vor Unfällen mit dem Fahrrad befahren oder als Fußgänger\*in überqueren könnt. Statt parkenden Autos würden Flächenversiegelungen zurückgebaut und begrünt werden. Zur Umwidmung der beiden inneren Spuren des Anlagenringes zur **Fahrradstraße** gibt es übrigens einen Bürger\*innen-Antrag auf der Website <https://giessen-direkt.de/giessen/de/ideaPtf/53747/single/3>, den ihr euch anschauen und unterzeichnen könnt. Wenn ihr wissen wollt, wie angenehm Rad fahren in der Innenstadt auf Fahrradstraßen sein kann, dann auf in die Goethestraße, Löberstraße und Lonistraße! Die sind seit Sommer 2020 Fahrradstraßen. Auf lange Sicht muss es aber das Ziel sein, ein Netz an Fahrradstraßen zu schaffen, das z.B. die Campus mit der Innenstadt und dem Bahnhof verbindet.

Falls ihr kein eigenes Rad habt oder es gerade nicht da ist, wenn ihr es braucht, gibt es in Gießen zahlreiche Möglichkeiten, eines der **Leihräder von nextbike** auszuleihen. Das geht ganz einfach, indem ihr euch die nextbike-App runterladet und euch als Studierende authentifiziert. Anleitungen zu Ausleihe und Rückgabe findet ihr an den Stationen, in der App und auf der Webseite des AStA sowie von nextbike. Mit nextbike könnt ihr als Studierende unkompliziert bis zu drei Räder gleichzeitig ausleihen und **60 min kostenlos** nutzen. Mittlerweile sind diese Konditionen sogar auch in anderen deutschen Städten – mit Ausnahme von Bremen, Nürnberg, Kiel und Usedom – für euch verfügbar. Das haben wir für euch klar gemacht!

Aber was macht ihr, wenn ihr größere Dinge transportieren wollt? Mit dem Fahrrad oder dem Bus kann das schon mal kompliziert werden. Die Lösung: **Lastenräder**. Die könnt ihr in Gießen über ALLrad auf Spendenbasis ausleihen. Schaut einfach mal auf deren Website [dasallrad.org](http://dasallrad.org) vorbei. In den kommenden Monaten wird auch der AStA seinen Beitrag zum Lastenrad-Bestand in Gießen leisten und ein E-Lastenrad für euch zur Verfügung stellen. Sobald es verfügbar ist, informieren wir euch auf unserer Website und unseren social media-Kanälen!

Neben dem Fahrrad ist der **ÖPNV** eine wichtige Säule in der Verkehrswende. In Gießen betrifft das besonders die Busse, aber natürlich auch die Bahn. Da einzelne Buslinien und die Züge zu unterschiedlichen Anbietern gehören, sind die Zeiten zum Umsteigen häufig nicht aufeinander abgestimmt. Zusätzliche Probleme sind die mangelnde Barrierefreiheit vieler Haltestellen und Angebote sowie die unzureichende ÖPNV-Anbindung des ländlichen Raumes an die Stadt. Besonders abends und am Wochenende fahren die Busse gar nicht oder nur sehr eingeschränkt. Unter anderem deshalb pendeln über 33.000 Menschen täglich mit dem privaten Auto in die Stadt – und da sind Studierende noch nicht mit einberechnet. Es ist dringend notwendig, den ländlichen Raum und die Wohnheime sowie die Campus mittels ÖPNV an die Innenstadt anzubinden und eine attraktive Alternative zum Auto zu schaffen. Um diese vielen Pendel-Bewegungen nach Gießen rein und aus Gießen raus per ÖPNV bewältigen zu können gibt es für unsere Stadt nur eine logische Möglichkeit: die **Regio-Tram**! Gießen ist schon gut vernetzt mit einem sternförmigen Schienennetz, das teils reaktiviert und erweitert werden muss (z. B. um weitere Bahnhaltepunkte in der Stadt, wie hinterm Uni-Hauptgebäude, am „Ulner Dreieck“). Wer vom Umland die bestmögliche Anbindung in die Stadt und zurück möchte sollte sich über das Bürger\*innenbegehren für eine Regio-Tram in Gießen aussprechen (<https://www.openpetition.de/petition/online/regiotram-giessen-jetzt-planen-statt-weiter-an-strassen-bauen-2>).

In der Verkehrswende geht es aber nicht nur um Umwelt- und Klimaschutz. Mobilität muss auch **sozial verträglich** sein. Beschäftigte des ÖPNV müssen gerecht entlohnt und ihre Arbeitsverhältnisse deutlich verbessert werden. Es darf durch verbesserte Lebensqualität in der Stadt nicht zum Anstieg der Mieten und Gentrifizierung einzelner Stadtteile kommen. Der ÖPNV muss kostenlos für alle nutzbar sein – gerade wir als Studierende wissen, wie angenehm es ist, nicht für den Bus zahlen zu müssen und wie viel Lebensqualität das bedeutet. Menschen ohne Auto dürfen nicht weiter benachteiligt werden – wie es zum Beispiel an der neu eingerichteten Verkehrsinsel in der Rathenaustraße (zwischen Phil I und Phil II) der Fall ist – denn auch hier spielt die soziale Dimension hinein: 53% der Menschen im unteren Einkommensfünftel haben keinen eigenen PKW und damit das Nachsehen hinter Menschen mit Auto im Straßenverkehr. Gleichzeitig leiden Menschen mit geringem Einkommen häufig darunter, an viel befahrenen Straßen zu wohnen und dort Lärm und Abgasen der Autos ausgesetzt zu sein.

Es ist auch für uns als Studierende an der Zeit umzudenken und unseren Beitrag zu einem sozial gerechten und ökologischen Umbau der Mobilität zu leisten! Wenn auch du Lust hast dich an diesem zukunftsweisenden Projekt in Gießen zu beteiligen, kontaktiere uns, wir können dir sagen welche Möglichkeiten du hast dich einzubringen.



*Bild: Laura Schoen*

# Der Solifonds – Förderverein für unschuldig in Not geratene Studierende e.V.



Viele Studierende kennen Phasen, in denen das Geld knapp wird. Kommt dann noch eine unerwartete Ausgabe, Jobverlust, Krankheit oder ein Kind dazu, stehen manche plötzlich unverschuldet vor finanziellen Schwierigkeiten.

Hier kann schnell die Exmatrikulation drohen, wenn der Semesterbeitrag nicht gezahlt werden kann. In der Regel sind die Studierenden dann auf sich alleine gestellt, da sie in solchen Situationen kaum Hilfe von anderen öffentlichen Einrichtungen bekommen können. Der Abbruch des Studiums ist dann nicht selten die direkte Folge.

Seit 2009 gibt es für solche Fälle den Solifonds. Ausgestattet mit Mitteln der Studierendenschaften der JLU und der THM, kann der Verein finanziell notleidenden Studierenden kurzfristig helfen.

Aufgrund der Corona-Pandemie waren im vergangenen halben Jahr deutlich mehr Studierende enormen finanziellen Schwierigkeiten ausgesetzt. Wir haben darauf reagiert und innerhalb kürzester Zeit eine Corona-Härtefallbeihilfe ins Leben gerufen. Solltet Ihr also durch die Corona-Pandemie euren Job verloren und dadurch in existenzielle Not geraten sein, ohne einen Anspruch auf BAföG oder andere Sozialleistungen zu haben, könnt ihr euch jederzeit bei uns melden!

Nutzt bitte auch die Möglichkeit einen Beratungstermin innerhalb der Öffnungszeiten per e-mail unter [kontakt@solifonds-giessen.de](mailto:kontakt@solifonds-giessen.de) zu vereinbaren. Besonders während des Rückmeldezeitraums kommt es zu einem hohen Antragsvolumen mit entsprechenden Wartezeiten.

Förderberechtigt ist jede\*r Studierende der JLU und der THM unabhängig von der Staatsangehörigkeit. Es besteht kein Rechtsanspruch auf Förderung, da der Solifonds ein eingetragener Verein ist.

Die Förderung erfolgt gemäß der Vergaberichtlinie des Fördervereins. Die Fördersumme wird nach einem festgelegten Schema berechnet. Unabhängig von der Berechnung der Fördersumme wird in jedem Fall eine Plausibilitätsprüfung durchgeführt, um sicherzustellen, dass nur bedürftige Studierende gefördert werden.

Detailliertere Informationen, Abgabefristen, Antragsformulare in Deutsch, Englisch und Französisch findet Ihr auf unserer Homepage [www.solifonds-giessen.de](http://www.solifonds-giessen.de).

\*Hinweise zu Änderungen der Sprechzeiten u.a. findet Ihr auf der Homepage unter News.

## Öffnungszeiten

Mo-Do 09:00-13:00 Uhr

## Allgemeine Sprechstunde

Do 09:00-11:00 Uhr\*

[www.solifonds-giessen.de](http://www.solifonds-giessen.de)  
[kontakt@solifonds-giessen.de](mailto:kontakt@solifonds-giessen.de)

AStA der JLU, Raum 20  
Otto-Behagel-Str. 25D  
35394 Gießen

# Gib Dein Feedback zum Studium!

Wenn du neu im Studium bist, kennst du es wahrscheinlich noch nicht. Gegen Ende des Semesters wirst du aufgefordert einen Fragebogen auszufüllen... Der nennt sich MoGli oder auch „Modulares Gießener verhaltensbasiertes Lehrveranstaltungs-rückmeldungs-instrument“. Was soll das eigentlich? Évaluation auf französisch=Schätzung, valere auf Latein=stark/wert sein. Es geht also darum, einzuschätzen wie gut das Ergebnis war. Ohne eine Überprüfung des Ergebnisses geht in der Wissenschaft nichts. Am Ende des Semesters wirst du deshalb dazu aufgerufen, die Qualität der Lehre zu bewerten. Das kann das Dekanat nicht machen, die anderen Dozierenden können das nicht machen und sonst auch niemand. Das kannst nur DU!

Hier mal ein Blick auf den Fragebogen:

JUSTUS-LIEBIG-UNIVERSITÄT GIESSEN

Modulares Gießener verhaltensbasiertes Lehrveranstaltungs-rückmeldungs-instrument

Servicestelle Lehrevaluation

Kernfragebogen (MoGli-K)

Bitte bewerten Sie unten die von Ihnen besuchte Veranstaltung. Die Beantwortung aller Fragen ist freiwillig und die Auswertung erfolgt anonymisiert. Die Dozentin/Der Dozent bekommt die Antworten in Form eines zusammengefassten Ergebnisberichtes zeitnah zur Verfügung gestellt. Ihre Rückmeldungen sollen vor allem der Dozentin/dem Dozenten Hinweise auf mögliche Veränderungen geben. Bitte beachten Sie beim Ausfüllen des Fragebogens die folgenden Punkte:

- Der Fragebogen wird maschinell erfasst, deshalb bitte dunkle Stifte nutzen und mittels Kreuz die jeweils passende Antwort markieren.
- Bei Korrekturen schwärzen Sie das Kästchen mit dem fehlerhaften Kreuz vollständig und setzen ein neues Kreuz an der richtigen Stelle:

**Dozierendenverhalten**

Dozent/in: \_\_\_\_\_ Veranstaltung: \_\_\_\_\_

Die Dozentin / Der Dozent... nie immer | nicht sinnvoll beantwortbar

Konzept

Die Servicestelle Lehrevaluation\* gibt sich wirklich viel Mühe damit! Hier arbeiten Susanne Ehrlich, Christian Treppesch und zwei bis drei deiner Mitstudierenden!

Deshalb unser Aufruf:

- Gib Feedback im MoGli
- Sag deine Meinung
- Nutze den Freitextbereich und schreibe etwas Nettes (oder auch etwas konstruktiv Kritisches) hinein

PS: Was passiert mit den Ergebnissen? Die Ergebnisse bekommen die Dozierenden anonym zur Verfügung gestellt. Das heißt, die Lehrpersonen können keine Rückschlüsse zu dir ziehen und dich nicht schlecht bewerten, weil du Feedback gegeben hast. Je nach Fachbereich hat das Dekanat Einblick in die Daten. Es schaut sich besondere Ergebnisse an und kann so einschätzen, wo es gut läuft und wo es noch hakt. Aktuell setzt sich auch immer mehr durch, dass Unis bei der Besetzung von Professuren Referenzen aus der Lehre fordern. Das bedeutet, du kannst deinen Dozenten/Dozentinnen mit ehrlichem Feedback eine Referenz über seine/ihre Arbeit ausstellen.

# Noch Fragen?

Dann melde Dich bei uns! Du kannst uns über unsere Website und Social-Media-Kanäle, per Mail und zu den Öffnungszeiten des Büros erreichen.

- 🌐 [www.asta-giessen.de](http://www.asta-giessen.de)
- 📘 [www.facebook.com/asta.uni.giessen](https://www.facebook.com/asta.uni.giessen)
- 📷 [www.instagram.com/asta.uni.giessen](https://www.instagram.com/asta.uni.giessen)

Montag: 10 - 14 Uhr  
Dienstag: 10 - 14 Uhr  
Mittwoch: 10 - 14 Uhr  
Donnerstag: 10 - 14 Uhr  
Freitag: 10 - 14 Uhr

## REFERATE

---

- Referat für Antifaschismus und Antidiskriminierung  
[antifa@asta-giessen.de](mailto:antifa@asta-giessen.de)
- Referat für Finanzen  
[finanzen@asta-giessen.de](mailto:finanzen@asta-giessen.de)
- Referat für Koordination  
[koordination@asta-giessen.de](mailto:koordination@asta-giessen.de)
- Referat für Layout und Design  
[layout@asta-giessen.de](mailto:layout@asta-giessen.de)
- Referat für Ökologie und Klimagerechtigkeit  
[oekologie@asta-giessen.de](mailto:oekologie@asta-giessen.de)
- Referat für politische Bildung  
[pol.bil@asta-giessen.de](mailto:pol.bil@asta-giessen.de)
- Referat für Verkehr und Infrastruktur  
[verkehr@asta-giessen.de](mailto:verkehr@asta-giessen.de)
- Referat für Digitalisierung, Studium und Lehre  
[dsl@asta-giessen.de](mailto:dsl@asta-giessen.de)
- Referat für Hochschulpolitik  
[hopo@asta-giessen.de](mailto:hopo@asta-giessen.de)
- Referat für Kultur  
[kultur@asta-giessen.de](mailto:kultur@asta-giessen.de)
- Referat für Öffentlichkeit  
[oeffentlichkeit@asta-giessen.de](mailto:oeffentlichkeit@asta-giessen.de)
- Referat für Personal  
[personalangelegenheiten@asta-giessen.de](mailto:personalangelegenheiten@asta-giessen.de)
- Referat für studentische Hilfskräfte  
[shk@asta-giessen.de](mailto:shk@asta-giessen.de)
- Referat für Wohnen und Soziales  
[woso@asta-giessen.de](mailto:woso@asta-giessen.de)

## AUTONOME REFERATE

---

- Referat für Studierende mit Behinderung und chronischer Erkrankung (ABeR)  
[aber@asta-giessen.de](mailto:aber@asta-giessen.de)  
Christian Müller (Referent):  
[christian.mueller@asta-giessen.de](mailto:christian.mueller@asta-giessen.de)
- Bi\*-Schwulen-Trans\*-Queer-Referat (AB\*ST\*QR)  
[kontakt@schwulenreferat-gi.de](mailto:kontakt@schwulenreferat-gi.de)
- Familienreferat (AFR)  
[afr@asta-giessen.de](mailto:afr@asta-giessen.de)
- Ausländische Studierendenvertretung (ASV)  
[asv@asta-giessen.de](mailto:asv@asta-giessen.de)  
Ebru Kocadag (Referentin)
- Queer-feministisches Frauenreferat (QFFR) (kommissarisch im Amt)  
[qffr@asta-giessen.de](mailto:qffr@asta-giessen.de)



stadttheater-giessen.de



# LAUTER WAHNSINNIGE AUF DER WELT



